



BEF-NYTT

Nr 1 2013
Mars

Nyhetstidning för Bergsprängningsbranschen



▲ **Publikfavoriten**
Läs mer på sidorna 33-38

◀ **Kvartalets medlem
Familjeföretaget**
Läs mer på sidan 16

◀ **Ostindiefararen**
Läs mer på sidorna 28-32

Ledaren
**Förseningar
kostar miljarder**



BEF – det är vi som försätter berg

www.bef.nu



Borrkortsutbildning

Med marknadens mest avancerade borrsimulator



Atlas Copco erbjuder utbildning för Borrkort enligt RfSU:s kursplan.

Under utbildningen genomgår operatören både e-learning, övningar i borrsimulator, samt en teoretisk arbetsmiljödel. Vår tekniskt avancerade borrsimulator är utformad som en fullt utrustad hytt där operatören kan öva borring under olika typer av arbetsförhållanden som simuleras på ett verklighetstroget sätt. Ett helt riskfritt sätt att lära sig bemästra besvärliga situationer.

Genom att låta dina operatörer ta Borrkort får du dokumenterat välutbildad personal som kan hantera borrarutrustningen på ett säkert och kostnadseffektivt sätt för absolut bästa borresultat!



Planerade kursdatum 2013

Stockholm v 16, v 17, v 45, v 46

Göteborg v 20, v 21, v 47, v 48

Anmälan och mer information

Henrik.Henning@se.atlascopco.com

Atlas Copco

Förseningar kostar miljarder

Årligen kostar försenade bostads- och infrastrukturobjekt bara i Stockholm mer än vad hela Norra länken kostar att bygga. Det har Stockholms Handelskammare räknat ut.

Oftast beror förseningarna på långa handläggningstider hos myndigheterna men olika typer av överklaganden börjar nu ta överhand som försenings- = fördröjningsorsak.

Rekord i förseningar torde Förbifart Stockholm ha. Redan 1992 kom Moderaterna, Socialdemokraterna och Folkpartiet överens om det så kallade Dennispaketet där en yttre tvärlid var en av de bärande delarna, d.v.s. en förbifart runt Stockholm. Nu har det gått drygt 20 år !! och ännu har vi inte kommit till skott även om det kan tyckas nära men det kan säkert stupa på någon politisk kohandel eller ny miljöprövning.

Det finns beräkningar på att varje år förbifarten försenas, kostar det ca en halv miljard byggmässigt och utebliven samhällsnytta ca två miljarder kronor.

Ett annat exempel på lång handläggningstid är Norvik hamn i Nynäshamn. År 2002 inleddes miljöprövningen. Efter mängder av turer och överklaganden tror nu optimisterna på en start i år.

I och för sig inget ovanligt, prövningar för större infraprojekt ligger snarare över än under 10 år.

Inom bergmaterialhanteringen är det oftast bergtäkter som drabbas dels av överklaganden men kanske lika mycket av Länsstyrelsens handläggare.

Vad är då lösningen? Lite mer "diktatur"? I Dubai kan man få igång ett projekt på några dagar om schein är på bra humör.

Nej givetvis måste vi ha vår demokratiska process kvar. Men se över de olika lagar som ibland krockar med varandra och framförallt möjligheten att överklaga i flera led. Begreppet sakägare bör också definieras bättre. Och utbilda de olika myndigheternas handläggare så att tolkningarna av lagen blir lika oaktat vilken handläggare man fått.

Lyckas vi bara med lite av ovanstående, spar samhället miljarder varje år.

PS: En annan form av överklagande som tenderar att öka är att entreprenörer och konsulter tycker sig förfördelade i upphandlingen. Lösningen här kanske är att utbildade beställarnas upphandlare bättre kombinerat med att inse att konkurrenten ibland kan vara bättre.



Roland Netterlind
VD BEF
roland@bef.nu



Nya ENTREPRENADINDEX med bas januari 2011 och E84

Som vi tidigare informerat har en översyn gjorts av Entreprenadindex E84, vilket resulterat i ett nytt Entreprenadindex med bas januari 2011=100.

Den nya Entreprenadindexserien följer samma indelning som den föregående. Efter översynen har grupperna fått nya kostnadsfördelningar och uppdaterat innehåll. Det har resulterat i att likartade huvudgrupper slagits samman (t.ex. E84 litt 112 och 312 Bergarbeten), men det har också tillkommit nya (t.ex. nya litt 117 Arbeten med stålplåtar).

En jämförelse mellan nya och gamla entreprenadindexserier för huvudgrupperna finns publicerad i Byggindex nr 5•2011, sidorna 14 och 15. Hela listan med såväl huvud- som undergrupper kan hämtas från Byggindex hemsida.

Avtal med E84 och nya entreprenadindex

Publicering av indextal avseende Entreprenadindex E84 (bas januari 1984=100) upphörde från nr 1•2012 av Byggindex. För entreprenadavtal där E84 återopats ska publicerade indextal användas så

långt det är möjligt, dvs. till och med december 2011, publicerade i nr 12•2011. För att kunna slutföra indexreglering enligt E84 finns möjlighet att fortsättningsvis själv räkna fram indextal till "E84-nivå" med hjälp av de omräkningstal som fanns publicerade från sidan 20 i Byggindex 1•2012, och som också finns att hämta på Byggindex hemsida. Dessa omräkningstal skall sedan användas

på motsvarande littera i nya Entreprenadindex (med januari 2011 = 100). **Observera att omräkningstalen endast kan tillämpas från januari 2012 och framåt på de nya indextalen där basen är januari 2011=100.** I de flesta fall är litteranumret samma för de bägge indexserierna. Om inte, finns en hänvisning i omräkningstabellerna.

Se nedanstående exempel:

Exempel 1:

Litt 124 Ombyggnader

Publicerat indextal, dec 2011: 275,5

Omräkningstal: 2,681 (se sid 20 i BX 1-2012)

Indextal för nya **litt 124** = 102,8

Beräkna: $2,681 \times 102,8 = 275,6$

Uppräknat indextal, jan 2012: 275,6

Exempel 2:

Litt 213 Bergtunnlar

Publicerat indextal, dec 2011: 281,6

Omräkningstal: 2,759 (se sid 21 i BX 1-2012)

Indextal för nya **litt 411** = 102,7

Beräkna: $2,759 \times 102,7 = 283,3$

Uppräknat indextal, jan 2012: 283,3

Omräkningstabellerna kommer fortsättningsvis att kunna hämtas från Byggindex hemsida.

Tillämpningen

Tillämpningsföreskrifterna för ENTREPRENADINDEX med januari 2011 som bas finns att hämtas från Byggindex hemsida. De stämmer i allt väsentligt med de som gäller för Entreprenadindex E84.

Källa: SCB

Indexutfall 2012 -2013

Som framgår av nedan för oss bergsprängare relevanta index är den årliga kostnadsökningen på årsbasis kring 2 % . Arbetarlöner har stigit mellan 2 -3 % och tjänstemän ca 4 % men då är löneglidningen ej med.

KPI-Konsumentprisindex (totalindex)

2011 (aug) - 2012 (aug) 0,75 %

2012 januari - augusti 0,55 %

Som framgår innehåller regeringens inflationsmål.

(Nya) Entreprenadindex E 84 jan 2012 – jan 2013

112	Bergarbeten (Markarbeten)	1,1 %
411	Sprängningsarbeten (Bergrum och tunnlar)	0,6 %
7011	Dieselolja MK1 (Regleras ej separat)	-1,8 %
3011	Arbetarlöner, Bygg + Anl.avtalet	2,9 %
3015	, Väg- och banavtalet	2,0 %
3016	, Underjord	2,9 %
	Tjänstemannalöner	3,9 %

För mer information och hjälp ring föreningskontoret.
Äldre Index hittar ni på www.byggindex.scb.se

Bergmaterialindex

RM/BF, Byggindex Kvartal 3 2007 = 100

Kostnadslag	2007		2008		2008		2009		2009		2010		2010		2011
	kvartal 3	kvartal 4	kvartal 1	kvartal 2	kvartal 3	kvartal 4	kvartal 1	kvartal 2	kvartal 3	kvartal 4	kvartal 1	kvartal 2	kvartal 3	kvartal 4	kvartal 1
Bergmaterialindex	100,0	101,5	103,8	106,3	108,4	102,6	95,5	94,2	93,3	93,6	93,9	95,7	96,2	96,7	98,9

2011	2011	2011	2012	2012	2012	2012	kvartal 4 2012*	kvartal 4 2012*
kvartal 2	kvartal 3	kvartal 4	kvartal 1	kvartal 2	kvartal 3	kvartal 4	kvartal 3 2012	kvartal 4 2011
99,7	101,0	101,2	101,1	102,0	101,7	100,8	-0,9	-0,4

(Statsskuldväxlar 90 dagar +2,5 %) fr.o.m. tredje kvartalet 2010

*) Beräknat på indextal med flera decimaler

Förfrågningar SBMI, Joakim Heise

Ny Serie:
PLATINUM

Kontakta:
Daniel Lång, 070-678 19 75

www.desrock.se

DESROCK 10 EST. ROCKTOOLS

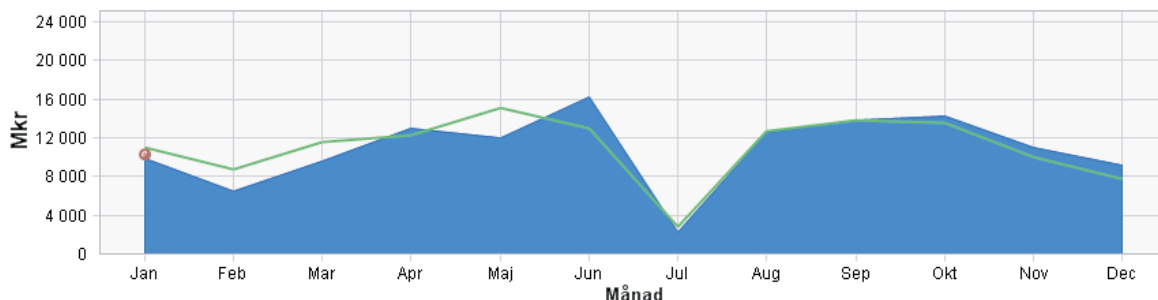
Gilla oss på facebook

MITSUBISHI MITSUBISHI MATERIALS

Byggstartbarometern ger positiva signaler

TOTALT

Byggstartsbarmeter - Helår - Mkr

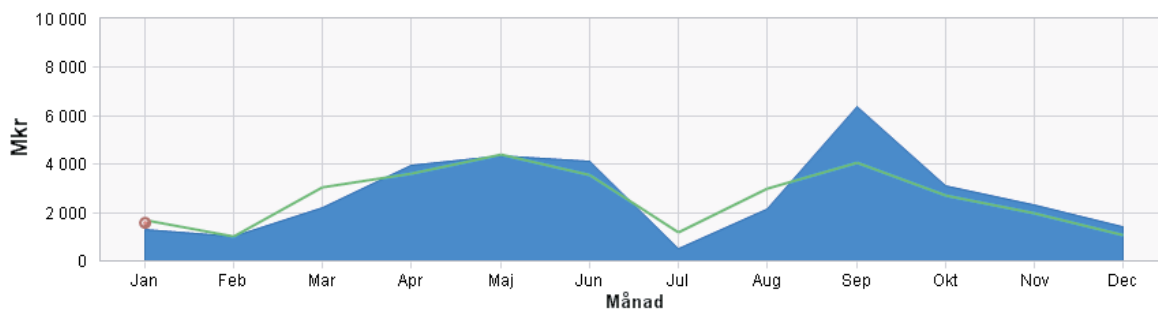


Uppdaterad: 2013-02-25 Sverige Bygger AB 2013

■ 2012 — 2011 ● 2013

ANLÄGGNINGAR

Byggstartsbarmeter - Helår - Mkr

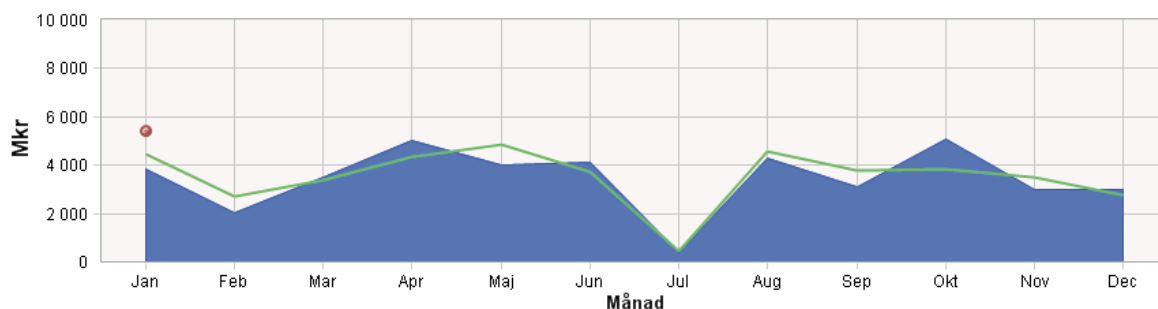


Uppdaterad: 2013-02-25 Sverige Bygger AB 2013

■ 2012 — 2011 ● 2013

BOSTÄDER

Byggstartsbarmeter - Helår - Mkr



Uppdaterad: 2013-02-25 Sverige Bygger AB 2013

■ 2012 — 2011 ● 2013

Byggstartsbarmeteren visar **konkreta byggstartar**, villkor att minst en entreprenör är upphandlad, och jämför man gångna 12

månaders perioden med 12 månaders perioden innan har vi en minskad volym med -0.5 % men då står lokaler för en stor minsk-

ning medan övriga produkter ökar vilket känns positivt.

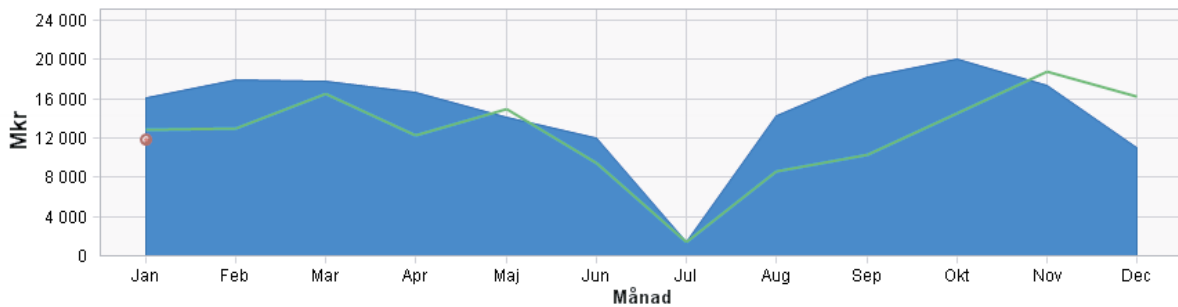


Källa: Sverige Bygger AB

Projekteringsstartbarometern tyder på lovande framtid

TOTALT

Projekteringsbarometer - Helår - Mkr

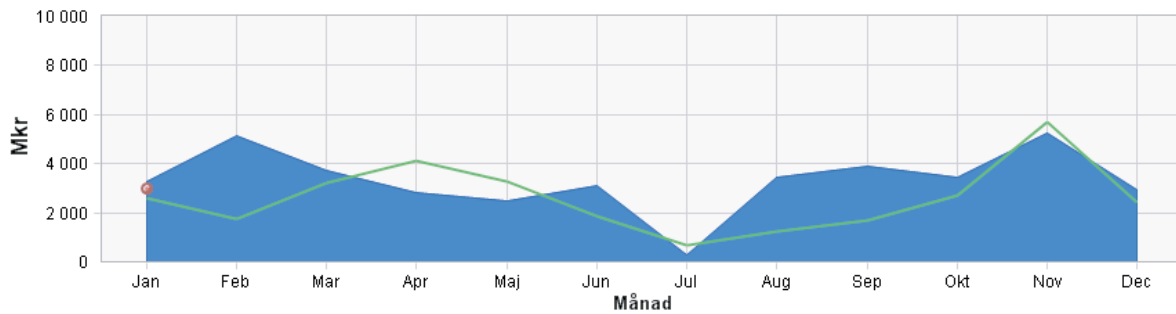


Uppdaterad: 2013-02-25 Sverige Bygger AB 2013

■ 2012 — 2011 ● 2013

ANLÄGGNINGAR

Projekteringsbarometer - Helår - Mkr



Uppdaterad: 2013-02-25 Sverige Bygger AB 2013

■ 2012 — 2011 ● 2013

BOSTÄDER

Projekteringsbarometer - Helår - Mkr



Uppdaterad: 2013-02-25 Sverige Bygger AB 2013

■ 2012 — 2011 ● 2013

Projekteringsstart barometern är ett viktigt styrinstrument då man kan prognosera mer långsiktigt då projektering starterna indikerar vad som händer framåt.

Jämför man projekteringsstart på årsbasis är gångna helårsperiod 13 % högre än förgående ettårsperiod.

Risken finns givetvis att flera

färdigprojekterade projekt kan läggas i lådan ifall oron på finansmarknaden fortsätter eller försenas av överklagande etc.



Källa: Sverige Bygger AB



Sverige Bygger

Ovanstående material från Sverige Bygger är bara en del av alla tjänster företaget erbjuder.

Merparten av prognoserna kan exempelvis även fås på lokalnivå vilket kan underlätta företagets

planering och strategi. Vi rekommenderar därför medlemsföretagen att överväga att prenumerera på denna information.

Läs mer på www.sverigebygger.nu

Stor efterfrågan på ingenjörer inom byggnadsteknik och lantmäteri

Det senaste året har arbetsgivarna i byggbranschen framförallt varit på jakt efter högskole- och civilingenjörer inom byggnadsteknik och lantmäteri.

Över 60 procent av arbetsgivarna som anställer dessa grupper uppger att de sökte ny personal förra året. Mindre eftertraktade var de gymnasialt byggutbildade. Av de tillfrågade arbetsgivarna var det knappt 30 procent som sökt arbetskraft med denna utbildning under 2012.

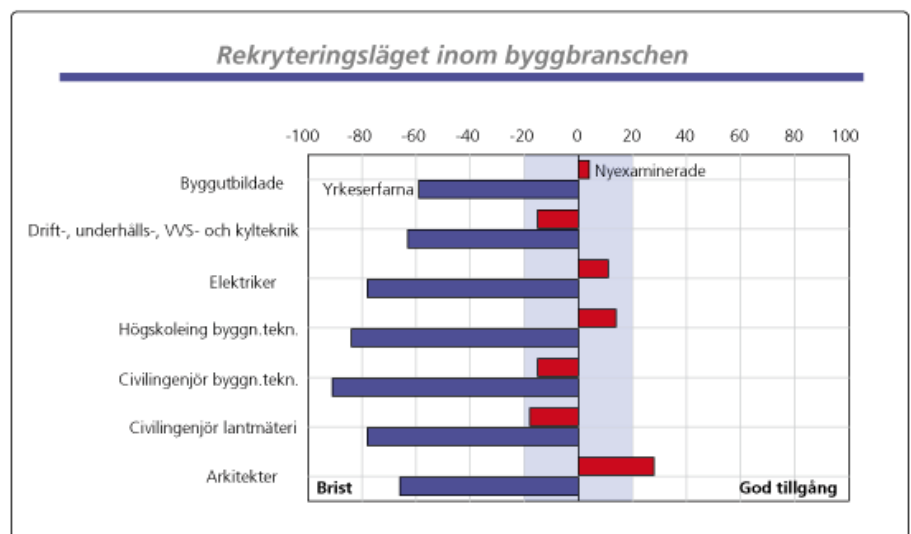
Brist på yrkeserfaren arbetskraft

När det gäller tillgången på sökande i byggbranschen, rapporterar arbetsgivarna stor skillnad i tillgång på nyutexaminerade och yrkeserfarna. För de nyutexaminerade anger en majoritet av arbetsgivarna att tillgången antingen är god eller i balans i samtliga redovisade utbildningsgrupper. För yrkeserfarna sökande är situationen den omvända – här uppger majoriteten att brist råder i samtliga utbildningsgrupper.

Fler anställda om tre år

Behovet av utbildad arbetskraft i byggbranschen ser ut att öka, särskilt på tre års sikt. På ett års sikt bedömer en majoritet av arbetsgivarna att antalet anställda högsko-

leingenjörer inom byggnadsteknik kommer att behöva öka. På tre års sikt tror en majoritet därtill på en ökning av antalet anställda civilingenjörer inom byggnadsteknik, arkitekter samt elektriker.



Rekryteringsläget är ett sammanvägt mått på arbetsgivarnas bedömning av tillgången på arbetssökande. Måttet beräknas som differensen mellan andelen som svarat god tillgång på sökande och andelen som svarat brist. Rekryteringsläget redovisas i form av ett

netttotal mellan +100 och -100, där +100 innebär att samtliga arbetsgivare anser att det råder god tillgång på sökande med den aktuella utbildningen. Hamnar nettotalet mellan +20 och -20 anses det råda balans på utbildade.

Källa: SCB

Ett effektivare plangenomförande

Plangenomförandeutredningen lämnade i januari i år sitt förslag på hur kostnader ska fördelas mellan det offentliga och privata i samband med att ett område bebyggs. Utredningen innehåller flera förslag som syftar till att tydliggöra ansvarsfördelningen och underlätta regelverket. De rekommenderade åtgärderna bedöms var och en få konsekvenser för byggbranschen.

Finansieringsansvaret för följdinvesteringar ska klarläggas

Tillämpningen av exploateringsavtal i plan- och bygglagen (PBL) i dess nuvarande form medför ofta att fastigheter och exploatörer åläggs ekonomiska eller andra skyldigheter som saknar lagstöd. Det kan exempelvis vara följdinvesteringar i anläggningar för sport eller barnomsorg. Det är också vanligt att enskilda fastighetsägare får vara med att finansiera allmänna platser som allmänheten utnyttjar. Utredningen föreslår tydligare regler för när fastigheter och exploatörer ska åläggas finan-

sieringsansvar. Med ett klargörande över kostnadsansvaret mellan byggherren och kommunen blir exploateringsprocessen mer transparent och förutsägbar, vilket i sin tur gynnar konkurrensen inom byggbranschen.

Lagreglering av exploateringsavtal

Exploateringsavtal som tecknas i Sverige mellan kommun och byggherre angående en detaljplan är inte lagreglerad, vilket den är i många andra länder. En följd av att vissa frågor regleras i exploateringsavtal men inte i detaljplanelhandlingar blir att andra än de parter som träffar avtalen inte får någon insyn. Utredningen föreslår att exploateringsavtal lagregleras. Detta skulle bidra till ökad förutsägbarhet och balans mellan parterna. Dessutom skulle allmänheten få ökad insyn vid sådana förhandlingar.

Exploateringsbestämmelser i PBL slopas

Enligt de nuvarande exploatörsbestämmelserna i PBL kan länsstyrelsen i vissa fall besluta om mark

som ska användas som allmän plats ska upplåtas eller avstås utan ersättning till huvudmannen för den allmänna platsen. Kommunerna tillämpar i dagsläget dessa bestämmelser i mycket liten utsträckning. Detta beror på att reglerna inte är flexibla och anpassade till dagens situation. Istället för att följa bestämmelserna förhandlar kommunen med fastighetsägaren och tecknar avtal om genomförandet av detaljplanen. Utredningen föreslår att exploateringsbestämmelserna i PBL upphävs.

KOMMENTAR:

Sveriges Byggindustrier (BI), som har deltagit i utredningen, anser att utredningens förslag innehåller flera åtgärder som skulle gynna byggbranschen. Ökad transparens och tydliga ansvarsförpliktelser mellan kommun och byggherre gynnar byggandet och bidrar till en sund konkurrens som kan pressa byggpriserna.

Källa: Sveriges byggindustrier

A complete rock service People make the difference

Nobody gives a better
blasting performance...

Hugelsta, 635 02 Eskilstuna.
Tel: 016 13 90 77 Fax: 016 12 87 10

EPC-SVERIGE  EPC
GRUPE



The Equipment



The Shotfirer

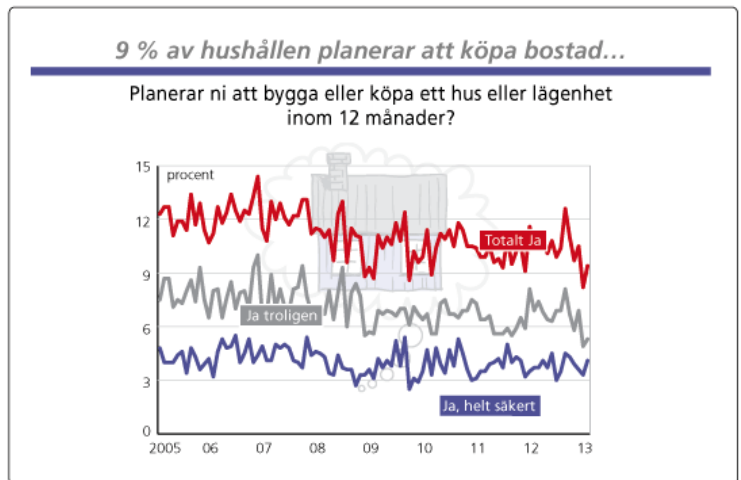


The Team

Sysselsättningsplanerna i näringslivet indikerar fortsatta nedskärningar

Barometerindikatorn föll tillbaka 0,3 enheter i januari efter en ökning med närmare fyra enheter månaden innan. Den ligger nu på 89,4, drygt tio enheter under det historiska genomsnittet och indikerar att tillväxten i svensk ekonomi fortfarande är betydligt svagare än normalt. Av sektorerna i näringslivet bidrog detaljhandel och de privata tjänstenäringarna positivt. Resultaten från såväl bygg- och anläggningsverksamhet som tillverkningsindustri bidrog negativt. Konfidensindikatorn för hushållen steg däremot betydligt i januari.

I januari 2013 hade drygt 9 procent av hushållen planer på att bygga eller köpa hus eller lägenhet inom tolv månader. Andelen hushåll som hade planer på att använda någon större summa pengar inom tolv månader för förbättring-



ar av bostad/fritidshus var drygt 23 procent i januari 2013.

Källa: SCB

Medelpriset för ett småhus över 1 miljon i samtliga län

Priserna på småhus var oförändrade under fjärde kvartalet 2012 i jämförelse med tredje kvartalet. På länsnivå steg priserna i 10 av 21 län.

Den största prisuppgången återfinns i Norrbottens län med 6 procent, följt av Dalarnas och Värmlands län med 3 procent. I fem län redovisas sjunkande priser. Den största prisnedgången återfinns i Västerbottens län med 2 procent. I storstadsregionerna Stor-Stockholm och Stor-Göteborg var priserna oförändrade under fjärde kvartalet, medan priserna i Stor-Malmö sjönk med 2 procent. Utanför storstadsregionerna, riket exklusive storstadsområdena, steg priserna med nästan 1 procent.

Fjärde kvartalet, jämfört med motsvarande period ett år tidigare, har priserna stigit med drygt 2 procent i landet. En uppdelning på länsnivå visar att priserna steg i 17 av 21 län. Den största prisuppgången

återfinns i Norrbottens, Blekinge och Uppsala län med 6 procent. I tre av landets län sjönk priserna på småhus. Den största prisnedgången återfinns i Gotlands län med 4 procent, följt av Kalmar län med 2 procent. För storstadsregionerna Stor-Göteborg och Stor-Stockholm steg priserna med 4 respektive 3 procent, medan priserna i Stor-Malmö sjönk med 1 procent.

För de småhus som såldes utanför de tre storstadsregionerna steg priserna med drygt 2 procent.

Det genomsnittliga priset för ett småhus var drygt 2 miljoner kronor under fjärde kvartalet 2012, men variationerna i landet är stora. På länsnivå spänner det genomsnittliga priset från drygt 1 miljon kronor till strax över 3,7 miljoner kronor.

Prisutvecklingen per månad, hela landet

År/Månad	Antal köp	Medelpris i 1 000-tals kr	Medeltaxeringsvärde i 1 000-tals kr	Köpekillingskoefficient (K/T-tal)	Procentuell förändring från föreg. månad
2011/12	4 732	2 080	1 382	1,54	
2012/01	3 186	2 236	1 471	1,55	1%
2012/02	3 123	2 076	1 389	1,51	-3%
2012/03	3 864	2 021	1 350	1,52	1%
2012/04	3 570	1 975	1 312	1,53	0%
2012/05	3 761	2 011	1 340	1,53	0%
2012/06	5 760	2 099	1 368	1,58	3%
2012/07	4 567	2 039	1 328	1,57	-1%
2012/08	6 067	2 110	1 364	1,58	1%
2012/09	3 720	1 967	1 265	1,58	0%
2012/10	4 647	1 976	1 286	1,57	-1%
2012/11	5 315	2 091	1 352	1,58	1%
2012/12	2 929 ¹	2 160	1 387	1,60	1%

¹ Antalet försäljningar är mycket preliminära.

Ny konjunkturbedömning från Sveriges Bygginstrumenter: Bygginstrumenter i motvind

Den svaga tillväxten i svensk ekonomi betyder att bygginstrumenter möter en isande motvind den närmaste tiden. Efter en tydlig nedgång i antal nystartade bostadsprojekt minskar bostadsinvesteringarna 2013 för andra året i rad. Även lokal- och anläggningsbyggande utvecklas svagt och därmed sjunker de totala bygginstrumenterna i år för att vända svagt uppåt 2014. Det visar en ny konjunkturprognos från Sveriges Bygginstrumenter.

En långsam återhämtning i världsekonomin gör att svensk ekonomi utvecklas trögt 2013-2014. Bostadsbyggandet påverkades redan i fjol av hushållens

pessimism varpå antalet påbörjade bostäder fortsatte att minska. Investeringarna i nya bostäder sjunker i år samtidigt som ombyggnadsnivån blir oförändrad. Till följd av att den ekonomiska tillväxten börjar återhämta sig bedöms bostadsinvesteringarna åter stiga 2014.

– Bostäder blir den svagaste delsektorn i år, men stärks nästa år. Tråkigt nog verkar lokalbyggandets positiva utveckling gå mot sitt slut. Det beror dels på att gruvindustrins lokalbehov nu är mättat, dels på att de offentliga lokalinvesteringarna börjar minska 2014, säger Johan Deremar, na-

tionalekonom Sveriges Bygginstrumenter.

Sysselsättningen minskar

Den låga investeringstakten inom bygginstrumenter leder till att sysselsättningen minskar i år för att sedan plana ut under 2014. Nivån på antalet sysselsatta blir därmed lägre nästa år jämfört med 2012 års höga notering.

– Byggföretagen behöver fortfarande rekrytera arbetsledare och platschefer, men den försvagade konjunkturutvecklingen dämpar tillfälligt rekryteringsproblemen, framför allt på yrkesarbetarsidan, fortsätter Johan Deremar.

Bygginstrumenternas utveckling

Investeringsvolymer samt årlig procentuell volymförändring

Sektor	Mdkr	Utfall	Prognos		
	2011	2011	2012	2013	2014
Bostäder	130,5	15	-9	-2	4
Lokaler	95,0	9	14	0	-1
Anläggningar	79,4	0	8	0	1
Summa bygginstrumenter	298,8	9	3	-1	1



För kompletterande information om den nationella prognosen, kontakta Johan Deremar, nationalekonom, johan.deremar@bygg.org, tel. 08-698 58 49 eller 070-558 67 44

För lokala prognoser, kontakta Lars-Johan Blom, lars-johan.blom@bygg.org, tel. 08-698 58 47 eller 070-925 58 47

Pressbilder: http://www.bygg.org/presskontakt/bildarkiv__322

Sveriges Bygginstrumenter (BI) är bransch- och arbetsgivarorganisation för bygg- och anläggningsföretag verksamma i Sverige. 3200 medlemsföretag samverkar inom förbundet för att skapa goda förutsättningar och villkor för bygginstrumenter och dess anställda. Vår vision är ett hållbart samhällsbyggande i världsklass. Se www.bygg.org

PERSPEKTIV

PÅ BYGGMARKNADEN



Konjunktur- och strukturanalys från Sveriges Bygginstrumenter Nr 3 Vecka 10, 2013

Ur innehållet

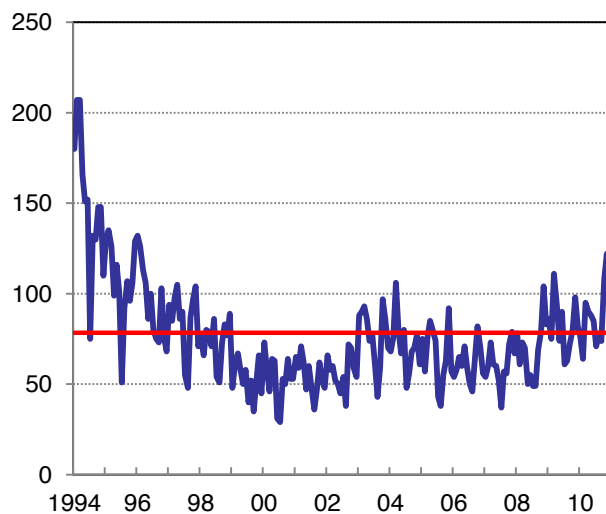
- ▶ **Byggnadskonkurserna ökade 2012:** Under fjolåret ökade antalet konkurser bland byggföretag med 13 procent jämfört med 2011. Sammantaget gick 1 202 byggföretag i konkurs under 2012, nivån är den högsta sedan 1995. Sid 1
- ▶ **Ett effektivare plangenomförande:** Plangenomförandeutredningen innehåller flera förslag som syftar till att tydliggöra ansvarsfördelningen och underlätta regelverket. De rekommenderade åtgärderna bedöms var och en få konsekvenser för byggbranschen. Sid 2

Konkurser av byggföretag ökade 2012

Hur antalet konkurser utvecklas är traditionellt en bra måttstock på hur läget på byggmarknaden ser ut. När vi summerar konkursstatistiken för helåret 2012 kan vi konstatera att antalet ökade relativt kraftigt jämfört med 2011. Den utplanning som skedde under 2011 verkar varit högst tillfällig. Sammantaget gick 1 202 byggföretag i konkurs under 2012, jämfört med 1 062 året före, dvs. en ökning med 13 procent.

Antal konkurser per månad inom byggindustrin, 1994-2012,

12-månaders glidande medelvärde



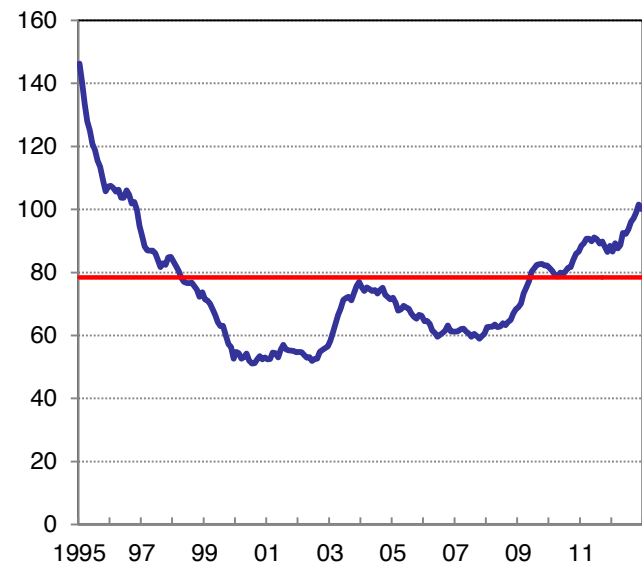
Källa: SCB (Tillväxtanalys)

Not: Den röda linjen visar det historiska genomsnittet över antalet konkurser inom byggindustrin (78 st/mån).

Med rådande konjunkturutsikter är risken relativt hög att konkurserna blir kvar på nuvarande nivå eller t.o.m. stiger ytterligare några snäpp.

Konkurser, rullande 12-månaderstal

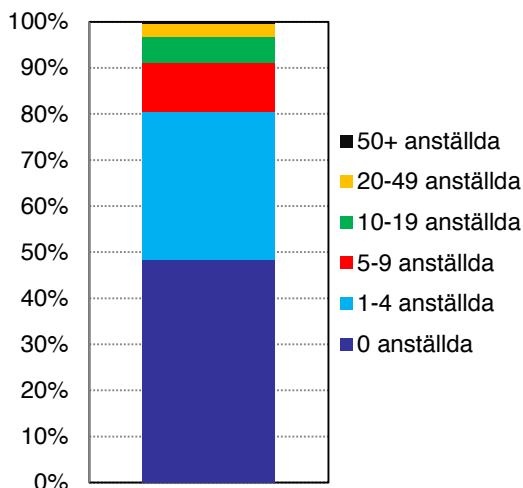
Antal



Källa: SCB (Tillväxtanalys)

I början av 2000-talet låg antalet konkurser stabilt på en nivå kring 600 per år. (I sammanhanget kan nämnas att efter krisåren i början på 1990-talet var nivån drygt tre gånger så hög.) Den låga nivån förklaras till stor del av att marknaden hade krympt mycket under ett fåtal år. Åren före den senaste finanskrisen låg antalet konkurser på drygt 700 per år - att jämföra med dagens 1 200.

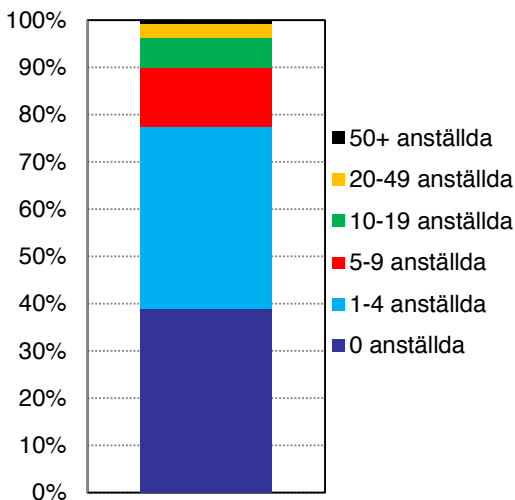
Företag i konkurs med fördelning efter antalet anställda, 1994-2012



Källa: SCB

Det är även intressant att studera hur konkurserna har fördelats över storleken på företag. Av diagrammet ovan framgår det tydligt att det är bland småföretagare (högst 4 anställda) som konkurser är vanligast, vilket knappast är förvånande. Det är alltid tufft för ett litet företag att kontinuerligt få in uppdrag under en lång tid. Det finns drygt 93 000 företag i byggindustrin (SNI 41-43) enligt SCB:s företagsdatabas och cirka 82 000 av dessa är småföretag, så konkurrensen är hård på den marknad de verkar i.

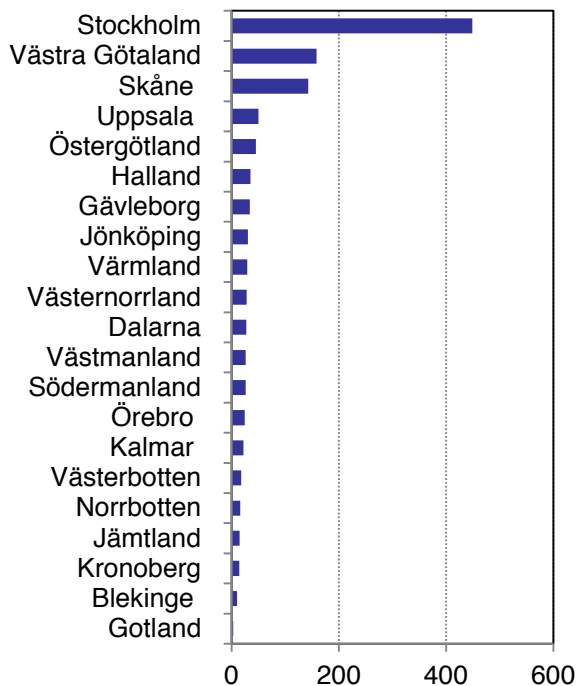
Företag i konkurs med fördelning efter antalet anställda, 2012



Källa: SCB

Som vanligt var det främst små företag som gick i konkurs under 2012 (77 %). I fjol gick dock åtta bygg- och installationsföretag med fler än 50 anställda i konkurs att jämföra med endast två under 2011. Det är också inom gruppen medelstora till stora företag som förändringen jämfört med tidigare år märks mest. Jämförs konkurserna av företag med 10 anställda och uppåt, ökade andelen från 7 procent 2011 till 10 procent 2012 (historiska andelen är 9 %).

Antal företag i konkurs fördelat per län, 2012



Källa: SCB

Vid en regional fördelning dominerar de tre storstads-länen stort i statistiken. Stockholm hade i fjol 449 konkurser, Västra Götaland 158 och Skåne 143. I övriga Sverige varierar antalet konkurser mellan 3 (Gotland) och 50 (Uppsala). Jämfört med 2011 är det i Västerbottens och Uppsala län konkurserna ökat mest, 125 respektive 117 procent. Storstadslänens dominans i statistiken förklaras framför allt av marknadens storlek. Det som dock är slående för 2012 är att konkurserna, relativt sett, ökat mest i de mindre länen. I Skåne till exempel sjönk antalet konkurser med 1 procent i fjol och i Västra Götaland ökade de med ”endast” 3 procent jämfört med 2011.

Sammantaget kan vi notera att konkurserna ökat betydligt i spåren efter eurooron som blossade upp ordentligt innan sommaren 2011, och att de det senaste halvåret fortsatt att öka. Nivån för 2012 är den högsta sedan 1995. Risken är dock stor att vi får en fortsatt uppgång under det närmaste halvåret till följd av den konjunkturförsvagning vi ser framför oss. Konkursstatistiken blir en av många viktiga indikatorer att följa den närmaste tiden.

Johan Deremar

johan.deremar@bygg.org

08-698 58 47

Ett effektivare plangeförande

Plangeförandeutredningen lämnade i januari i år sitt förslag på hur kostnader ska fördelas mellan det offentliga och privata i samband med att ett område bebyggs. Utredningen innehåller flera förslag som syftar till att tydliggöra ansvarsfördelningen och

underlätta regelverket. De rekommenderade åtgärderna bedöms var och en få konsekvenser för byggbranschen.

Finansieringsansvaret för följdinvesteringar ska klargöras

Tillämpningen av exploateringsavtal i plan- och bygglagen (PBL) i dess nuvarande form medför ofta att fastigheter och exploatörer åläggs ekonomiska eller andra skyldigheter som saknar lagstöd. Det kan exempelvis vara följdinvesteringar i anläggningar för sport eller barnomsorg. Det är också vanligt att enskilda fastighetsägare får vara med att finansiera allmänna platser som allmänheten utnyttjar. Utredningen föreslår tydligare regler för när fastigheter och exploatörer ska åläggas finansieringsansvar. Med ett klagande över kostnadsansvaret mellan byggherren och kommunen blir exploateringsprocessen mer transparent och förutsägbar, vilket i sin tur gynnar konkurrensen inom byggbranschen.

Lagreglering av exploateringsavtal

Exploateringsavtal som tecknas i Sverige mellan kommun och byggherre angående en detaljplan är inte lagreglerad, vilket den är i många andra länder. En följd av att vissa frågor regleras i exploateringsavtal men inte i detaljplanehandlingar blir att andra än de parter som träffar avtalen inte får någon insyn. Utredningen föreslår att exploateringsavtal lagregleras. Detta skulle bidra till ökad förutsägbarhet och balans mellan parterna. Dessutom skulle allmänheten få ökad insyn vid sådana förhandlingar.

Exploateringsbestämmelser i PBL slopas

Enligt de nuvarande exploatörsbestämmelserna i PBL kan länsstyrelsen i vissa fall besluta om mark som ska användas som allmän plats ska upplåtas eller avstås utan ersättning till huvudmannen för den allmänna platsen. Kommunerna tillämpar i dagsläget dessa bestämmelser i mycket liten utsträckning. Detta beror på att reglerna inte är flexibla och anpassade till dagens situation. Istället för att följa bestämmelserna förhandlar kommunen med fastighetsägaren och tecknar avtal om genomförandet av detaljplanen. Utredningen föreslår att exploateringsbestämmelserna i PBL upphävs.

Färre instanser för rättslig prövning?

Med de nuvarande bestämmelserna i PBL sker överklagan av PBL i flera instanser. Följden blir att byggprojekt ofta försenas och kostnaderna ökar. Denna osäkerhetsfaktor kan också hämma entreprenörers intresse för ett projekt. Detta försvagar konkurrensen genom ett minskat utbud av byggentreprenörer, vilket riskerar att pressa upp priserna för byggprojekt. Utredningen föreslår att en ytterligare utredning tillsätts som undersöker möjligheterna att PBL-ärenden ska kunna överklagas direkt till mark- och miljödomstolen. Detta skulle förkorta tiden för rättsliga prövningar och därmed påskynda byggprocessen. Utredningen föreslår också att dagens system med länsstyrelsens överklagande roll i PBL-ärenden kvarstår.

Kommunal taxa ska öka transparensen

Nuvarande regler ger kommunen rätt att ta betalt av hushåll som direkt gynnas av anläggande av nya vägar och allmänna platser. Reglerna är snåriga och till stor del godtyckliga. För kommunerna är det ofta administrativt betungande att ta ut en avgift från de hushåll som bedöms bli gynnade av ändringen. Detta kan vara en viktig förklaring till varför majoriteten av Sveriges kommuner inte använder sig av möjligheten att ta betalt. I de fall en avgift tas ut kan det slå mycket hårt ekonomiskt även mot hushåll som inte ser en omedelbar nytta av satsningarna.

Utredningen föreslår att de kommunala kostnaderna, som uppstår i samband med förbättring av gator och andra allmänna platser, ska finansieras genom en avgift baserad på kommunal taxa. Kommunen ska även fortsättningsvis ta ut kostnaderna av berörda fastighetsägare. Skillnaden blir mer transparenta taxor och utredarna bedömer att detta skulle resultera i att allt fler kommuner börjar ta betalt av hushållen. Därmed skulle de regionala skillnaderna i tillämpningen av avgiftsuttag minska. Däremot anser utredarna att kommunen inte ska kunna ta ut en avgift för att täcka kostnader för större infrastrukturprojekt som en stor andel av kommuninvånarna drar direkt nytta av.

Utredningen föreslår vidare att betalningsskyldigheten för gatukostnadsavgifter ska uppkomma först när platsen är färdig att användas för sitt ändamål. Ägare till redan bebyggda fastigheter ska enligt förslaget bli betalningsskyldiga först när bygglov beviljats för ytterligare byggrätter enligt plan.

Kommentar

Sveriges Bygginstrumenter (BI), som har deltagit i utredningen, anser att utredningens förslag innehåller flera åtgärder som skulle gynna byggbranschen. Ökad transparens och tydliga ansvarsförpliktelser mellan kommun och byggherre gynnar byggandet och bidrar till en sund konkurrens som kan pressa byggpriserna.

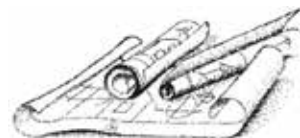
BI stödjer de förslag som plangenomförandeutredningen kommit fram till, men vill i ett fall gå ett steg längre. Det gäller förslaget att överklagan av PBL-ärenden ska ske direkt till mark- och miljödomstolen. BI anser att kommunen och länsstyrelsen gemensamt borde vara första instans i PBL-ärenden. Rättsliga prövningar skulle då ytterligare förkortas vilket i förlängningen gynnar byggandet.

*Källa: Ett effektivare plangenomförande
Betänkande av Plangenomförandeutredningen
SOU 2012:91*

Marcus Ershammar

marcus.ershammar@bygg.org

08-698 58 71



Kvartalets medlem – YB Sprängtjänst

Hej ropar Yngve Bredin glatt när vi letar efter ingången till hans kontor. Vi välkomnas in till kontoret och får träffa hans dotter Martina som jobbar på kontoret.

Y.B Sprängtjänst grundades i Uppsala år 2000 av Yngve och var till en början ett enmansföretag. 2007 anställde Yngve sin första anställda och idag har företaget sitt säte i Värmdo och det jobbar 5 st åt firman. En av dem är Martina och en annan Yngves son Richard som borrar och spränger.

Efter att vi fått kaffe och det skramlats fram den ovanliga förfrågan thé sätter vi oss ner på kontoret. På väggen hänger en karta som Yngve köpte när han 1992 tog med sig familjen till Kashmir för att jobba med kraftverksbygge åt Skanska/Ncc.



Typiskt YB jobb

-Det var en riktig upplevelse, säger Yngve, en tid fylld med mycket känslor. Det var allting på något sätt, både positivt och även jobbigt, men det var mycket spän-

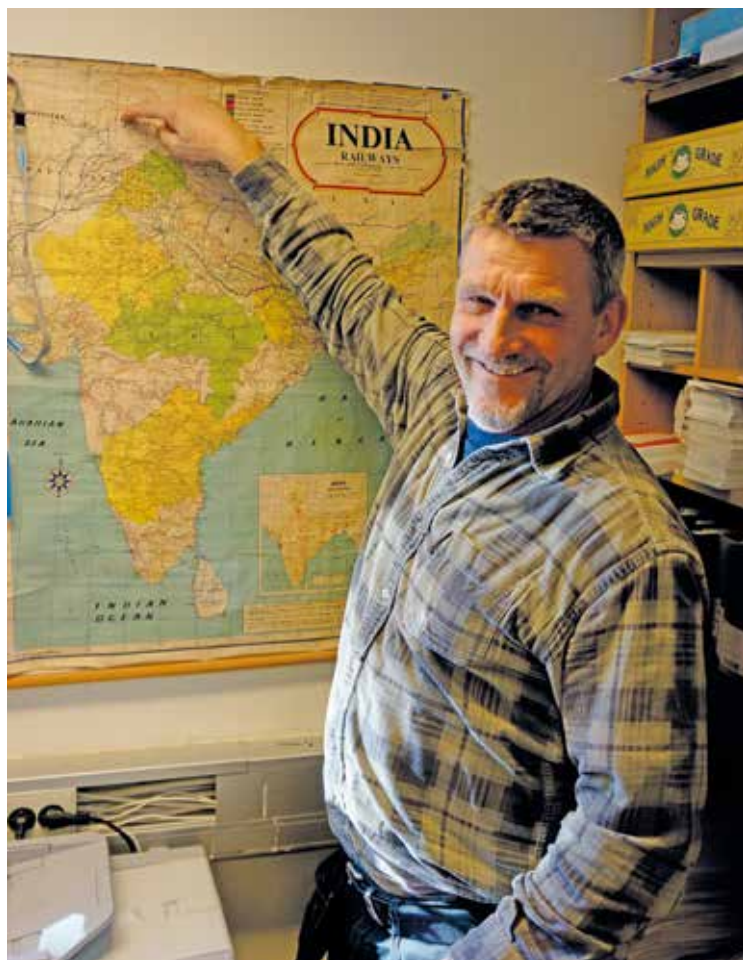
nande och givande. Samtidigt som det var roligt så kunde det också vara obehagligt då det rädde en del oroligheter i området på den tiden och lokala banditer som härjade en del.

Martina var 4 år då och minns även hon åren i Kashmir. -Ja, jag minns, säger hon, jag har bara bra minnen därifrån, men det är svårt och veta vad som är mina egna minnen och vad som är från foton och återberättat.

Yngve Bredin startade i branschen hos Skanska 1980 i Garpensberg Norra gruva.

-Jag kom in på bergförstärkning och gick ständigt nattskift i tre och ett halvt år ungefär, säger Yngve. Samtidigt körde vi krossen och jag kom även in på borrning och sprängning. Efter det så kom jag till Värmland i en järnvägstunnel i Brunnsberg och sedan hamnade jag på Kymmens kraftverksbygge.

-Ja, vad hände sen då? Säger Yngve och tänker efter, sen vart det tunnelarbete med knämatare uppe i Norrbotten åt försvaret, vi var där i 4 månader ungefär och



I Indien sprängde vi för vattenkraft

det var ett riktigt roligt och intressant jobb. Efter det hamnade jag i Jarlaberg.

1988 la Skanska ner sin bergavdelning och Sten Lindberg startade i samma veva eget där Yngve tog anställning. Yngve jobbade med villagrunder och efter att företaget såldes började Yngve hos Tommy Skeviks på Skrot och Berg.

När Yngve var i Kashmir träffade han Mikael Kauppi som äger Magnus Schakt och de blev goda vänner och har sedan dess hjälpt varandra och jobbat tillsammans på olika sätt. Efter att Yngve kom hem från Kashmir jobbade han åt RG Bergkonsult följt av Uppländska Bergborrning.

-Där var jag tills jag körde igång eget, säger Yngve, och att jag startade eget var mycket på grund av Micke. Han hade tagit över efter farsan sin och uppmuntrade även mig att starta eget och även om jag hade haft lite egna tankar om det så var det Micke som kickade igång mig och sporrade mig att ta steget.

På väggen hänger ett foto på Yngve första borrhvagn som är en Nemeck H11. -På bilden har jag kört upp den till Uppländska, säger Yngve och skrattar, den gjorde mycket nytta den borrhvagnen måste jag säga. Sedan införskaffades även en Commando och idag består utrustningen utav en Atlas S42, en D3:a, en T2:a och en lastbil.

Sedan kommer samtalet in på lite allvarligare grejer när Yngve berättar att han en dag skulle hjälpa Micke med ett jobb i Hammarby. -Vi kommer dit en fredagsmorgon, det var ett hisschakt som vi skulle spränga och jag skulle hjälpa till att borra. Vi står utanför med borrhvagnen och väntar och då går det in en kille på insidan och

öppnar de motordrivna portarna som de hade kopplat ur och gjort manuella. Vi gick efter och då brast vajern och ramlade rakt ner på mig och Micke. Micke flög rakt in och hamnade på bröstet och jag flög utåt. Micke tog smällen i ryggen och jag fick porten i huvudet. Jag tänkte med en gång på Martina och Rickard när jag låg där och blodet rann ner över huvudet, bröstet svällde upp som en ballong och jag trodde att jag blivit lam. Sedan kom ambulansen och körde in oss till sjukhuset. Efter många om och men så förskönades både jag och Micke från några allvarliga skador ur den incidenten och jag brukar tänka på den som något som på en del sätt fördjupat min och Mickes vänskap, säger Yngve.

YB Sprängtjänst inriktat sig på villagrunder och industritomter. Planeringsmässigt blickar Yngve

är riktigt roligt, ung energi ska man ta vara på.

YB Sprängtjänst har varit medlem i BEF från starten och Yngve tycker att det är bra att BEF finns och skapar en sammanhållning inom branschen som den inte hade haft på samma sätt utan en branschorganisation.

På sommarhalvåret spenderas mycket av Yngves fritid på sin båt som är en 365 Sealine. Förutom båten fylls fritiden med socialt umgänge och resor, BEF:s studie och seminarieresor är väldigt uppskattat av Yngve.

Tillslut packar vi ihop och berger oss ut till ett jobb i närheten av kontoret där Richard står och jobbar. Det är riktigt kall marsdag med klart solsken som lyser över villatomterna i området. Richard är lika glad han som sin syster och pappa och hälsar oss välkomna



Första riggen Nemeck H11.

framåt ett år i taget och ser ljusst på framtiden och hoppas på att Martina eller Richard vill ta över företaget så småningom. -Redan nu är det Richard som står för de nya idéerna i företaget, säger Yngve, och det är något som Yngve tycker

och visar oss vad de håller på med. Det är känslan av ett varmt familjeföretag som följer med oss hem när vi köar i Stockholmstrafiken på väg till BEF:s kontor.

Therese Storm

E4 Sundsvall – 2 år sedan start

E4 Sundsvall är ett för många angeläget projekt som syftar till att förbättra framkomligheten, trafiksäkerheten och miljön på ett 20 kilometer långt vägvsnitt från Myre till Skönsberg.

Vägvsnittet är olycksdrabbat och har den högsta trafikmängden på E4 norr om Uppsala. Bristerna på E4 söder om Sundsvall har varit kända länge, och redan på 1950-talet gjordes de första utredningarna. Vintern/våren 2011 gick äntligen byggstarten för E4 Sundsvall – en ny väg med tusen nya möjligheter.

I Skönsberg pågår schakt för ny E4, sprängning, krossning av sprängsten och montage av stödmurar längs nya E4.

I Skönsmon pågår Sprängningar i höjd med Kubal. Ledningsarbeten pågår. Omledning av Fridhemsgatans anslutning till E4 fram till hösten. Vid trafikplatsen vid oljehamnen pågår broarbeten. Begränsad framkomlighet förbi arbetsområdet kan innebära köbildning.



I höjd med Kubal, uppe på höjden, går borrhiggarna för fullt och succesivt spränger entreprenören sig igenom berget. Nya E4 kommer här att gå i ca 10 meter djup bergskärning.

Brobygget fortsätter i full fart. Det pågår arbeten med broar på land samt gjutning av brostöd ute i fjärden. I Tyskland pågår tillverkning av ståldelar till brospannen och i Polen svetsas dessa delar samman till mellan 120-170 meter långa brospann

Bron över Sundsvallsfjärden, även kallad "Dubbelkrum" blir Sveriges näst längsta vägbro med sina 2109 meter. Brobygget är det största pågående brobygget i Europa i dagsläget.

Bron över Sundsvallsfjärden

BROFAKTA

Längd inklusive anslutningar: 2 109 meter

Bredd: Cirka 21,5–35 meter

Fri höjd: Cirka 33 meter

Antal brostöd: 12

Brospannens längd: Från 88 till 170 meter

Arkitekt: Dansk-svenska KRAM-gruppen med Henrik Rundquist

Entreprenör: Det dansk-tyska konsortiet "Joint Venture Sundsvallbron PBM" bestående av E. Pihl & Son AS, Max Bögl International S.E. samt Josef Möbius Bau-Angesellschaft.

Milstolpar 2013

Alla 8 brostöd i vattnet klara

Ankomst av nio brospann



Från berg till småsten



Under drygt 20 år har vi samlat kunskap och erfarenhet för att bli en **ledande leverantör av helhetslösningar**. Vårt erbjudande innebär korta leveranstider, hög leveranssäkerhet och marknadens bästa utrustning och sprängmedel.

Om du bestämmer resultatet, så tar vi hand om resten.

NORAB

Besöksadress: Olofsbergsgruvan, Gyttorp. Postadress: P.O. Box 63, SE-713 22 Nora.

Tel: 0587-145 45. Fax: 0587-143 70.

E-post: office@norab.com. www.norab.com

norab
MEMBER OF SSE GROUP

Norra sidan

Under de senaste två veckorna har JVS ordnat uppställningsplats vid sitt ”nya” arbetsområde strax norr om Ortviksvägen. Där har man nu börjat gjuta grunden för den bro som ska byggas över den stora cirkulationsplatsen, som i sin tur ska byggas av Svevia. De har även fortsatt med formarbete och armering för bron som ska byggas från landfästet och norrut, över Ortviksvägen. Svetsning inuti brolådan, brospannet över land har också fortsatt under de senaste två veckorna. Snöskottning har varit en daglig aktivitet både på arbetsområdet och på själva brolådan.

I vattnet

Brostödet närmast norra sidan är nu färdiggjuttet och avformat. Brostödet på södra sidan närmast land, har gjutits en andra etapp. Innerformarna för stödet är också klara och ska gjutas inom kort. JVS har även monterat upp två tornkranar som ska användas till att bygga brostöden längre ut i vattnet. Dessa kranar kan lyfta 5 ton vardera.

Tre av brostöden har tömts på vatten och sen har man grävt ur is, ca 3 meter vatten och 40 centimeter is.

Man sätter även samman formar för samma brostöd inför den allra första gjutningen av dessa. Då kommer ca 80 centimeter tjocka ”väggar” att gjutas.

Södra sidan

På södra sidan har JVs fortsatt med broarbetet över cirkulationsplatsen. Man även gjutit första delen av stödmuren där bron ansluter till landsidan. Man värmer även upp marken för att kunna fortsätta schakta. Svetsning inuti brospannet har fortsatt.

Brobyggnad i vinterklimat



Färdig bro år 2015



BEF-Applikationen

På Bergsprängardagarna presenterade Jan Johansson från Voglers och Nils Lindy från Sprängarbeten i Trönödalen AB utvecklingen av BEF-applikation. Jan Johansson berättade hur projektet utvecklats sig under resans gång och Nils Lindy som varit en av de som testat appen under hösten berättade om deras användarerfarenheter.

Produkten lanserade sedan på marknaden och den första introduktionskurser gick av stapeln 4 mars med Hans Ingvald och Johan Zillen från Introva, Nils Lindy och Therese Storm från BEF. Samma dag hölls det även en genomgång av applikationen för de företag som var intresserade av appen

men som ville ha lite mer kött på benen innan de tog ett beslut.

Det var en mycket lyckad dag som gav matnyttig information till både de nya användarna och de som funderar på att hoppa på tåget. Det hölls mycket givande diskussioner om den fortsatta utvecklingen av appen och det utvecklingsråd som nu ska bildas bland användarna.

Vi har även haft en del genomgångar av applikationen som genomförts via telefon och webben och ifall även Du är intresserad av detta är det bara att kontakta oss!

Vi kommer inom kort att hålla den andra introduktionskursen och vi hoppas att även du hoppar på tåget!

Therese Storm



Bohuskronan

Testa NYA Bohuskronan!

- Hårdare stållegering
- Förstärkt kronkropp
- Fortsatt låga priser

Vi har ett brett sortiment av borrhängar, nackadaptrar, slipstift, slipmaskiner, borrhålsplugg och sirener från flera leverantörer.

Se hela sortimentet på www.impab.se



Omrövning av Sprängarbete framflyttas

En omrövning av Sprängarbete AFS 2007:1 har genomförts under ledning av Arbetsmiljöverkets bergspecialist Åsa Persson.

Vid en omrövning av en AFS tittar man om behovet för revidering finns, eller om det behövs en mindre ändringsföreskrift eller behålla den som den ser ut idag. Det är alltså omrövningen som avgör vad som händer närmast med Sprängarbeten

Enligt Åsa har det inkommit så många bra synpunkter så att delar av nuvarande föreskrift borde ändras genom revidering alternativt ändringsföreskrifter av nuvarande Sprängarbete. I så fall startas det som kallas föreskriftsarbete.

Tyvärr kommer dock detta arbete att flyttas fram då Arbetsmiljöverkets ledning, på direktiv av regeringen, prioriterar andra arbeten bla arbetet med det nya systemet för böter direkt på plats.

Denna försening innebär att det fortfarande går att skicka in



synpunkter på en ny version av Sprängarbete.

Ny Kvarts AFS

Nuvarande föreskrift AFS Kvarts 1992:16 (senaste ändringsföreskrift 2005:10) kommer att ersättas med Kvarts 2013:X och den är nu ute på remiss. BEF har i sitt remiss svar bla påtalat att borrhög-

gar inte kan definieras som mobila anläggningar då det bla skulle få som konsekvens att dessa skulle omfattas av rapporteringskravet vid varje förflyttning. Ibland kanske flera gånger per dag.

BEF anser också att ansvaret för undersökning och riskbedömning av bergets kvartshalt ska ligga på beställaren.

BEF har tagit fram utbildningspaket – Dolor

Tyvärr tycks Dol problematiken inte vara löst. Både svåra olyckor och incidenter fortsätter i vår bransch.

BEF har därför tagit fram ett utbildningspaket riktad till olika yrkeskategorier på en bergarbetsplats som kommer direkt eller indirekt kontakt med olika sprängämnen.

Under en 2-4 timmars kurs ges information om hur man ska undvika och ifall dom uppkommer hantera situationer med dolor.

Kursdeltagarna får också ett dokumentationsmaterial att ha som checklista i det dagliga arbetet.



Intresserade kontakta BEFs kontor.

Olyckskommission jobbar vidare

Olyckskommissionen Bergsprängning lever vidare och hade ett nytt möte i mitten av oktober.

Alla deltagande organisationer och företag verkar nu för att dessa checklistor ska användas och resultatet hitintills ser lovande ut. Det är redan många bergsprängningsföretag som stött på checklistan hos sina beställare. En fördjupande handledning har framtagits som stöd till hur checklistorna ska användas. Alla checklistor ligger på BEFs hemsida under fliken om sprängning och finns även att få i tryckt format att beställa från BEF.

Generellt kan man säga att checklistan mottagits positivt i branschen men det är tyvärr fortfarande lång väg att gå innan alla parter fattar allvaret när bergsprängning utföres fel. Förutom att det givetvis sätter konkurrensen ur spel.

Vid gruppens senaste möte togs också några ”påkörningsolyckor” som ledde till dödsfall upp till diskussion. Förslag till förebyggande åtgärder diskuterades.



Olyckskommissionen fortsätter sitt arbete för en säkrare bransch med fortsatt samverkan i branschen

Gruppen arbetar även vidare med att försöka ta fram gemensamma rekommendationer på hur maskiner som går i berg borde se ut när det gäller skydd. Nästa möte kommer att hållas under Våren 2013.

OBS! Gruppen tar gärna emot synpunkter kring arbetsmiljö och säkerhet vid sprängning och berghantering.

Roland Netterlind

Rapportera in olyckor/tillbud

Repeteras med bakgrund av ovanstående.

För att höja säkerheten på våra arbetsplatser är det nödvändigt att förutom faktiska olyckor även incidenter inrapporteras. Hör av er till BEF som sedan kan dra slutsatser som alla har nytta av. Gäller

det material exempelvis sprängmedel som ej fungerat tillfredställande kontakta även leverantören.

Arbetsmiljöverket skall alltid kontaktas vid arbetsmiljörelaterade olyckor eller incidenter som medfört eller kunnat medföra personskador eller dödsfall, detta

är reglerat i Arbetsmiljölagen, sk §2 rapporter. Rapporteringen sker genom att man snarast kontaktar närmaste distriktskontor (se www.av.se) per telefon, mail eller fax. Alt. Länk från [www.bef.nu/medlemssidor](http://www.bef.nu/)

Nu har de nya föreskrifterna om minderåriga trätt i kraft

Arbetsmiljöverkets nya föreskrifter om minderårigas arbetsmiljö, AFS 2012:3, trädde i kraft 1 februari 2013. Samtidigt upphävdes AFS 1996:1.

Några av de viktigaste ändringarna i de nya föreskrifterna:

- Förbud mot försäljning av åldersreglerade varor (till exempel tobak och öl) om man är under 16 år.
- Kravet på att skolan ska godkänna arbete har tagits bort. Det är istället vårdnadshavarens ansvar.
- Vi har fört in några regler från EU-direktivet som inte tidigare var genomförda, till exempel sammanläggning av arbetstid mellan olika arbetsgivare.
- Möjligheterna till undantag från arbetstidsreglerna har skrivits in direkt i föreskriften istället för att arbetsgivaren ska ansöka om detta.

- De allmänna råden är väsentligt förkortade och placerade mellan paragraferna. Till följd av detta ger vi ut en vägledning med råd och tips från det material som är borttaget.
- Förbud av ensamarbete vid vissa riskfyllda uppgifter.

Ny vägledning

I vägledningen får du råd och rekommendationer som kan vara till hjälp när du ska följa föreskrifterna. Vägledningen innehåller Arbetsmiljöverkets uppfattning om hur ett visst krav i föreskrifterna kan eller bör uppfyllas, men det kan även finnas andra sätt att uppfylla kraven.

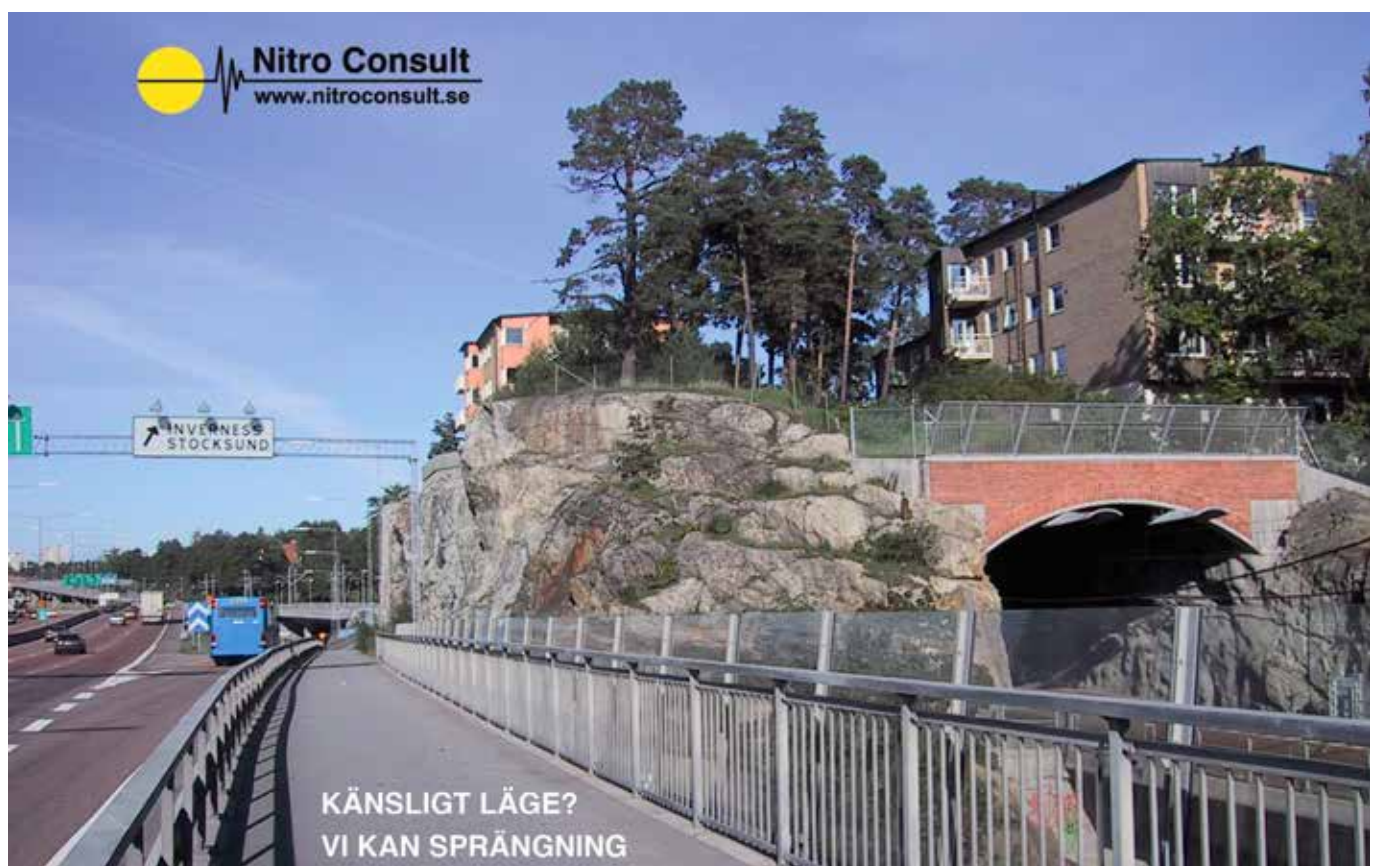
Vägledningen bygger på föreskrifterna som gäller både i arbetslivet och i skolan. Därför har vi delat in vägledningen i två delar. Del 1 riktar sig till arbetslivet medan del 2 riktar sig till skolan.

Många gånger är reglerna desamma i arbetslivet och i skolan, men i vissa fall finns det skillnader. Vägledningen vänder sig i första hand till dig som är arbetsgivare eller huvudman för en skola.

I början av vägledningen ger vi några exempel på risker i de branscher som vi idag har sett som de vanligaste för minderåriga. Branscherna är butik, hotell och restaurang, vård och omsorg, bygg samt industri eller verkstad.

En lista med ordförklaringar och en tabell som sammanfattar reglerna när minderåriga anlitas till arbete utanför skolan, finns i vägledningen. Längst bak i vägledningen finns föreskrifterna som en bilaga. Även arbetsmiljölagens kapitel 5 om minderåriga finns med, eftersom föreskrifterna även bygger på de reglerna.

Källa: AV



Varslet ett slag i ansiktet mot goda krafter i byggindustrin

När ska LO:s främsta bråk-stakar Byggnads erkänna att byggarbetsgivarna tar arbetsmiljöfrågan på allvar? Vi tog initiativet till branschens största satsning på säkrare arbetsplatser. Vi kraftsamlar och vi ser att olyckstalen går ner både vad gäller tragiska dödsfall och olyckor på våra byggarbetsplatser.

Förra året omkom sex byggnadsarbetare och året dessförinnan omkom sju. Det går inte att försvara. Sveriges Bygginstrument satsar 50 miljoner på att ytterligare stärka företagen för att helt få bort dödsolyckorna.

- Vi anser att det är helt oacceptabelt att medarbetare omkommer eller skadas på sina arbetsplatser på grund av säkerhetsbrister. Där-

för arbetar Sveriges Bygginstrument mot en nollvision vad gäller olyckorna. Byggnads bara pratar om arbetsmiljö samtidigt som de faktiskt kräver ackord vid ställningsbyggnad på hög höjd, säger Ola Månsson, vd Sveriges Bygginstrument.

Sveriges Bygginstrument har ett färdigt utbildningspaket som enkelt används av byggföretagen och deras medarbetare. Vi tillsätter nya regionala medlemsrådgivare som bland annat besöker medlemsföretagen för att ge stöd i arbetsmiljöarbetet.

Varslet

Lönerna är inte den officiella orsaken till strejkvarslet, utan säkerheten på jobbet och "ordning och reda". Som flera ledarskribenter

konstaterar så är den verkliga anledningen att Byggnads vill demonstrera makt. Deras propagandamaskin arbetar för att dölja det faktum att de bara vill driva upp lönerna trots att de redan har de högsta lönerna inom LO.

- De har inte bemött våra yrkanden i en enda del medan vi har bemött alla deras yrkanden, tagit dem på allvar och kommit med konstruktiva lösningar. Det är ingen hemlighet att det finns gott om företag där ute i världen som vill komma och bygga i Sverige. Den konkurrensen måste vi kunna möta om vi ska ha kvar någon inhemsk industri och arbetstillfällen överhuvudtaget, säger Mats Åkerlind, vice vd och förhandlingschef Sveriges Bygginstrument.

Maskiner & Reservdelar!

Vi säljer och hyr ut tryckluftsdrivna och hydrauliska bergbormaskiner.

I vårt sortiment har vi också gruvlampor, tändapparater, reservdelar, borr med mera till dig som jobbar inom gruv-, bygg- och stenindustrin.

Vi utför även reparationer på Era maskiner.



Saxdalsvägen 2, Blötberget, 771 65 Ludvika
Tel kontor 0240-374 95, Tel lager 0240-370 01
Fax 0240-376 58
Mobil 070-744 56 66, 070-637 36 29
E post info@gruvteknik.com
www.gruvteknik.com

HELSO OY

ROCK TOOLS

Förmånliga kvalitets BORRVERKTYG



Västanbyнкуja 3, 10600 TAMMISAARI, FINLAND
TEL. +358 19 246 1101, FAX +358 19 241 3031
E-mail: info@helso.fi - www.helso.fi

Entreprenörskedjor

Sveriges Byggindustrier vet mycket väl hur det fungerar med underentreprenörer. Våra medlemsföretag försöker ständigt att utveckla sina kontrollsystem för att genomlysna sina underentreprenörer och bemanningsföretag. Men Sveriges Byggindustrier ser det som tekniskt och juridiskt omöjligt att i kollektivavtal införa ett huvudentreprenörsansvar. Med Byggnads förslag kommer kollektivavtalet att bli en belastning för alla som omfattas av det. Det finns en uppenbar risk för att sådana regler kan öka antalet oseriösa arbetsgivare, eftersom de då kan komma undan sitt eget ansvar. Vi vill lösa problemen genom samverkan och utökade myndighetskontroller i kombination med en bättre användning av vårt kontrollsystem med id-kort (ID06) och utbildningsinsatser. Vi accepterar varken ett olämpligt eller ett olagligt beteende. Vi kan agera och vi agerar redan i dag när vi får in information och vi hjälper medlemsföretagen med lämpliga åtgärder och

förebyggande insatser.

- Vi ser positivt på att regeringen tillsatt en utredning för att lösa frågan om närvaroliggare och fler skattekontroller. Vi satsar också ännu mer resurser på att förbättra introduktionen till unga medarbetare och gymnasieelever som ska ut på byggarbetsplatser, för att de inte ska hamna i oseriös verksamhet eller riskera att skadas. Genom Byggbranschen i samverkan, BBIS, har Sveriges Byggindustrier och Byggnads varit med och tagit fram och bekostat ett utbild-

ningsmaterial som ska användas på byggprogram, elprogram och energiprogram, säger Ola Månsson.

För ytterligare information, kontakta Ola Månsson, vd Sveriges Byggindustrier, 076-787 87 04, ola.mansson@bygg.org, eller Mats Åkerlind, vice vd och förhandlingschef, 070-381 00 87, mats.akerlind@bygg.org



Mats Åkerlind



Ola Månsson

MAXAM Civil Explosives, Initiation Systems och teknisk service:
En helhetslösning som bygger på 140 års innovation och erfarenhet.

Från Sverige till Brasilien, från gruva till specialprojekt, finns ett över 140 år gammalt arv, grundat av Alfred Nobel. MAXAMs ingenjörer anförtros de mest sofistikerade och utmanande sprängningsprojekten. MAXAMs kompletta serie av produkter tillgodoser den krävande världsmarknadens behov för bergtäkter och specialprojekt på alla 5 kontinenter.

MAXAM

Initiation Systems • Electronic Systems • Packaged Explosives • Bulk Explosives

MAXAM Sverige • AB Sörmons Grusgrup P.L. 89 02 • 65346 Karlstad Sweden • Tel: +46 (0) 54 53 53 10 • email: contact.se@maxam.net • www.maxam.net



Ordningen för särregleringar i AB 04 prövad av tingsrätt

I AB 04 står att ändringar av AB 04 i administrativa föreskrifter bara gäller om de görs under rätt kod och rubrik samt, om det är fråga om fasta bestämmelser, är upptagna i en sammanställning. Gäller detta trots att detta bara står i en kommentar?

För att en särreglering, dvs. en ändring av ett villkor i AB 04, som görs i de administrativa föreskrifterna (nedan AF) ska gälla ställs som krav att särregleringen är tydlig. Kravet på tydlighet är uppfyllt om ändringen är införd under rätt kod och rubrik i AF samt, för så kallade fasta bestämmelser, att ändringen dessutom är upptagen i en sammanställning i AF-delen. Detta är beskrivet i kommentaren till kap 1 § 3 i AB 04. Samma ordning gäller enligt ABT 06 men i det följande refereras enbart till AB 04.

Syftet med ovanstående ordning är i första hand att anbudsgivare och blivande entreprenörer inte ska kunna missta sig på ändringar som görs i grundläggande (fasta) bestämmelser i AB 04 där ett förändrat villkor typiskt sett medför en ökad risk eller ett ökat ansvar för entreprenören som kan komma att påverka anbudssumman.

Enligt förordet till AB 04 ska kommentarerna i avtalet vara vägledande för tillämpning och tolkning av bestämmelserna. Icke desto mindre innehåller många kommentartexter kategoriska uttalanden och klart uttryckta regler. Man kan i sådana fall fråga sig dels varför det som står i kommentartexten inte står direkt i pa-

ragrafen samt dels om det faktum att ett tydligt direktiv uttrycks i en kommentar gör att styrkan och betydelsen av vad som står i kommentaren kan ifrågasättas. Just ordningen för särregleringar genom AF-delen är ett exempel på ovanstående eftersom den är angiven i kommentaren till kap 1 § 3 AB 04.

Linköpings tingsrätt meddelade i december 2012 en dom i en entreprenadvist där man bland annat fick tillämpa ordningen för ändring av fasta bestämmelser (2012-12-10, mål nr T 2691-10). Den centrala tvistefrågan var om en beställare haft rätt att häva ett avtal eller inte. Som en delfråga berördes även om beställarens ändring av villkoren för rätt till ersättning för ÄTA-arbeten uppfyllde kravet på tydlighet, dvs. om villkoret gällde eller inte.

Beställaren hade i AF-delen under kod för ÄTA-arbeten (AFC.23) angett att som villkor för entreprenörens rätt till betalning skulle beställning ske skriftligen (enligt huvudregeln i AB 04) samt med tillägget att beställning dessutom skulle innehålla uppgift om pris samt tid för färdigställande. Beställaren hade översänt ritningar med arbeten som var ändringar i förhållande till kontraksarbetena men det hade inte meddelats prisuppgift eller färdigställandetid. Beställaren menade att beställningen inte skett i enlighet med villkoret i AFC.23 samt att villkoret inte var en särreglering utan komplettering till AB 04.

Entreprenören invände att det var fråga om ett nytt villkor som utgjorde en ändring av AB 04

samt att bestämmelserna som påverkades i kap 2 i AB 04 är fasta bestämmelser. Ändringen var inte upptagen i sammanställningen i AF-delen, enligt instruktionerna i kommentaren till kap 1 § 3 AB 04, och skulle därav inte gälla framför grundregeln i AB 04.

Tingsrätten gick på entreprenörens linje och konstaterade att formkraven för ändring av den fasta bestämmelsen inte var uppfyllt och att ÄTA-arbetena var att se som beställda genom att beställaren skickat över ritningar.

Ordningen för särregleringar i AF-delar som den är beskriven i AB 04 är således stark och oaktat att den är uttryckt i en kommentartext, som är avsedd för att tillämpa och tolka standardavtalet, lades denna princip till grund för tingsrättens bedömning. Detta visar även på att innehållet i kommentartexterna i AB 04 generellt kan antas ha en stark ställning vid rättsliga prövningar, i synnerhet när kommentarerna ger uttryck för tydliga regler. Personligen tycker jag att domen i denna del är korrekt men det kan tilläggas att båda parterna har överklagat domen till Hovrätten.

FOYEN

ADVOKATFIRMA



Per Vestman
Advokat
Foyen Advokatfirma

Försäkra din borrhigg

Trafikförsäkring

Att trafikförsäkring är obligatorisk för fordon som är registrerade i Vägtrafikregistret känner de flesta till. Men även icke registreringspliktiga fordon, exempelvis olika typer av entreprenadmaskiner, behöver i många fall trafikförsäkring.

Trafikförsäkring behövs om fordonet är konstruerat för en hastighet över 30 km/h eller har en tjänstevikt på 2 ton eller mer. Utöver det ska även fordon som är avsedda för gods- eller personbefordran ha trafikförsäkring oavsett om tjänstevikten är under 2 ton eller har en hastighet under 30 km/t.

Är det osäkert om borrhiggen behöver trafikförsäkring i laglig mening eller inte rekommenderar vi ändå att sådan tecknas. Det är en relativt billig försäkring som ger ett bättre skydd vid exempelvis personskada än en traditionell ansvarsförsäkring.

Trafikförsäkringen säkerställer att alla personer som skadas i trafiken med motordrivna fordon har rätt till ersättning, oberoende av vems felet är. Även skador på omgivningen orsakade av det försäkrade fordonet betalas av trafikförsäkringen. Försäkringsbeloppet är 300 000 000 kr.

Företagsförsäkring eller Motorfordonsförsäkring

Trafikförsäkringen ersätter inte skador på det egna fordonet. Egenomsförsäkring för borrhiggar kan tecknas på två olika sätt. Antingen gör man det genom företagsförsäkringen där riggen försäkras

som Maskinerier och Hjälpmedel. I traditionell försäkring behövs båda momenten eftersom Maskineribeloppet gäller hemma på gården, i verkstäder osv. Hjälpmedelsbeloppet gäller ute på Arbetsområden. Försäkringsbeloppet ska motsvara återanskaffningsvärdet av maskinen.

Det vanligaste är dock att borrhiggen försäkras via motorfordonsförsäkringen. Man bygger på trafikförsäkringen med delkasko- och/eller vagnskadeförsäkring. Detta brukar innebära lägre självrisiker än om man försäkrar borrhiggen via sin företagsförsäkring.

I Delkaskoförsäkringen, den så kallade halvförsäkringen, ingår försäkringsmoment som stöld, brand, glasskada och rättsskydd.

Vi rekommenderar att man även tecknar vagnskadeförsäkring, helförsäkring. Vagnskadeförsäkringen ersätter skador på borrhiggen vid trafikolycka eller annan yttre olyckshändelse. Vagnskadeförsäkringen ersätter även uppsattlig skadegörelse av tredje man samt plötslig oförutsedd skada på borrhiggen under transport av annat fordon.

Avbrottsförsäkring

Om borrhiggen blir skadad kan det innebära stora kostnader för företaget i form av stillestånds-kostnader. Fasta kostnader såsom hyra och leasingkostnader ska betalas trots att maskinen inte bidrar med intäkter. Glöm därför inte att avbrottsförsäkra din verksamhet. Avbrottsförsäkringen går att koppla till hela verksamheten eller

till respektive fordon beroende på hur man valt att egenomsförsäkra maskinen.

Maskinskadeförsäkring

Vagnskadeförsäkringen ersätter skador till följd av yttre olyckshändelser. För nyare maskiner kan det därför vara värt att teckna försäkring för så kallade maskinskador, exempelvis motorhaverier.

Om man valt att teckna maskinskadeförsäkring är det viktigt att även lägga till maskinavbrottsförsäkring eftersom avbrott till följd av maskinskada inte ersätts av traditionella avbrottsförsäkringen.

Medlemsförsäkring

Brim är försäkringsmäklare för företag inom byggsektorn och tillhandahåller branschanpassade försäkringar för BEF:s medlemmar. För mer information om försäkringen och för offert, kontakta Brim AB, Monika Sjodin, tel. 070-868 05 05, mail: ms@brim.se.



Monika Sjodin

Brim
BYGGINDUSTRIELL RISKMANAGEMENT

Navigare necesse est



Ostindiefararen Götheborg i full gala. Foton från den 10 juni 2007, dagen efter hemkomsten från den 18 månader långa resa till Kina 2005 - 2007.

Ett studiebesök på Ostindiefararen Götheborg väcker många tankar hos besökaren. Kanske en period till sjöss vore en god idé, sydliga varma vindar, ett glittrande oändligt hav, segel som varsamt och nästan ljudlöst för fartyget framåt, tusentals jublande människor som välkomnar i varje hamn, världens största oceangående segelfartyg...

De flesta i församlingen backade dock när de fick höra det orubbliga villkoret - samtliga i besättningen måste klara en snabb klättring upp i masterna. Högsta punkten ligger 47 meter över vattenytan.

– Att klättra i riggen går an, men att ta sig upp till märsen, den lilla plattformen runt toppen på undermasterna kan vara riktigt jobbigt, speciellt i hårt väder, berättar en i besättningen. Puttingvanten sitter i 45 graders vinkel mellan vanten och märskorgens ytterkant och lutar alltså utåt. Kan vara ett knepigt jobb en becksvalt natt på ett stor-

ligt Biscaya. Att ta genvägen via björnhålet, den lilla öppningen i märskorgen kring stormasten, klarar inte den som är lite kraftigare och det anses för övrigt som fusk.

Introduktionen och den guideade visningen ombord var trots att fartyget var vinterinpackat mycket intressant. Passa på att besöka Eriksberg innan fartyget seglar sin kos. Det lättar ankar den 25 maj och erbjuder intresserade att mönstra på under en vecka eller två. Kostnaden är 10 000 kr/vecka. Skeppet kommer att segla runt om i Europa på en fyra månader lång turné.

SOIC, Sveriges första aktiebolag

Sedan långt tillbaka hade exotiska varor nått Sverige landvägen, den så kallade Sidenvägen. Transporten tog vanligtvis två år och gick karavanvägen genom ett stort antal länder. Varorna hanterades av många entreprenörer som skötte var sin delsträcka. Under 1600-talet blev det allt vanligare att segla

hem varorna sjövägen. Det gick snabbare och var säkrare. De stora sjömakterna Holland, England och Portugal dominerade handeln. Men år 1731 bildades uppstickaren Svenska Ostindiska Companiet (SOIC).

Det kom att bli Sveriges mest framgångsrika företag och varumärke någonsin. Dessutom det första företag som drevs i aktiebolagsform. Framgångsrik handel bedrevs med Kina fram till år 1813. Då upplöstes bolaget på grund av krig, oro och sjunkande priser som lett till katastrofalt sjunkande vinster.

Sammanlagt genomförde handelskompaniet 132 expeditioner med 37 skepp. Resorna till Kina innebar lysande affärer och Sverige fick in kapital, främst genom export av exklusiva varor som siden, te och porslin till förmögna köpmän ute i Europa. Kapitalet återinvesterades i både järnbruk, sjukhus och varvsindustri. Av bara farten blev Göteborg en blomstrande handelsstad. Det internationel-

la vetenskapsutbytet resulterade bland annat i Chalmers Tekniska Högskola och Sahlgrenska Universitetssjukhuset.

Originalskeppet Götheborg
Ostindiefararen Götheborg byggdes på Terra Nova, ett av de fyra stora varven i Stockholm. Tvåhundra personer, hälften timmermän, arbetade i 18 månader med bygget. Fartyget, som sjösattes 1738, hann dock bara göra tre resor till Kina innan det snöpligt förläste i september 1745. Den första resan klarades utan problem på 18 månader. Det sägs att när skeppet kom tillbaka så dubblades Sveriges BNP. Besättningen bestod av 144 personer vid utresan. Men långt ifrån alla överlevde seglatsen. Vatten- och mathållningen var svårbemästrad och många tropiska sjukdomar lurade. Men de

som klarade seglatsen kunde dra sig tillbaka från lönearbete resten av livet.

8 000 liter starksprit

Livet ombord var hårt för besättningen. Man bodde inne i det mörka kanondäcket och för att klara mathållningen fick man trängas med 3 – 400 djur av olika slag. Den torkade, saltade och inlagda mat som medföljde räckte inte till och den blev med tiden dålig. Därför slaktades djuren successivt. Sist tog man kon så man hade mjölk så länge som möjligt. Vattnet som förvarades i lerkrukor blev snabbt dåligt. För att slippa att alltför många dog av förorenat vatten blandades det ut med starksprit. Även djuren vägrade till slut dricka vattnet om man inte blandade med sprit. Normal ranson för en Kinaresa var 8 000 liter starksprit.

Urinen sparades i stora tunnor. Där bildades efter hand bakteriedödande ammoniak. Utmärkt att tvätta kläderna i innan de sköljdes i havsvatten.

Befälen och handelsmännen bodde komfortabel akterut. De passades upp av besättningen. Handelsmännen som följde med utförde inget som helst jobb under utresan, skötte handeln när man kom fram, och fortsatte sen att göra ingenting på hemresan. Men det var naturligtvis de som fick största delen av vinsten.

Krigsskeppsrigg

Man var medveten om farorna till sjöss. Därför byggdes fartygen så de skulle se ut som krigsskepp. Benämningen är tremastare med fregattackling. Det antyder att man är utrustad med kanoner. På jungfruresan fanns 30 kanoner

SPECIALUTBILDADE HUNDAR FÖR DIN SÄKERHET



VÅRA DOLHUNDAR SÄKRAR DIN ARBETSPLATS UTAN DRIFTSSTOPP

FÖR MER INFORMATION

Therese Liljegren

Tel 070-999 11 24

E-post info@hundprofil.se

www.hundprofil.se



VÅRA HUNDAR SÖKER OCH MARKERAR DOLOR

ombord. Förutom att avskräcka pirater hade de en viktig funktion i att skjuta saluter och kalla på lots.

Missade passadvindar

Andra och tredje resan till Kina blev betydligt mer äventyrliga än den första. Under den andra resan kapades Götheborg på sin utresa från Cadiz av en engelsk fregatt. Engelsmännen gillade inte att svenskarna gjorde affärer med ärkefienden Spanien. Skeppet släpptes dock efter en månad och man kunde så småningom återvända till Sverige, denna gång med ännu större vinst. Ostindiska Companiet är det vinstrikaste av alla svenska bolag genom tiderna.

Den tredje och sista resan anträdde i mars 1743. Vintern var kall och isen låg ända ut mot Vinga. Man tvingades såga loss skeppet ur isen och dra det ut i skärgården. Utanför Afrikas kust fördes skeppet av vindar och strömmar rakt västerut ända fram till Brasilien. Först där kunde man vända österut igen och sätta kurs mot Sydafrika och sedan Java.

Den ofrivilliga extrautflykten till Sydamerika gjorde att man missade den sydliga monsunen och tvingades vänta på Java i ett halvår. Inte förrän sommaren 1744 nåddes målet, Kanton i Kina. Efter ett handelsuppehåll på sex månader anträdde hemresan. Återigen kommer man i otakt med passadvindarna med ytterligare fem månaders väntan som följd.

De långa tiderna av stillestånd tärde på manskapet och många avled av diverse sjukdomar. Besättningen decimerades i så hög grad att det blev svårt att klara seglingen. Efter att ha rundat de brittiska öarna tvingades man lägga till i Norge och mönstra på nytt folk.

Efter 30 månaders strapats-

fyllt färd närmar sig skeppet äntligen Vinga den 12 september 1745. Berusningsgraden var hög ombord. Både av staka drycker och av förväntan. Kaptenen beordrar det sedvanliga kanonskottet för att kalla på lots. Handelsmännen i Göteborg som redan kunde skymta seglen blev överlyckliga, äntligen skulle de få sina pengar, ett liv i lyx väntade. Det visste att lastrummen var proppfulla av te, siden, porslin, zink, kryddor och mycket annat.

Hunnebådan

Lotsen från Brännö ror ut till skeppet och tar över kommandot. Men bara 900 meter väster om Nya Älvsborgs fästning hörs ett fruktansvärt brak. Stor skandal, lotsen hade gått på det största grundet av dem alla, Knipla Hunnebådan, ett grund väl känt sen 1500-talet. Oförklarligt!

Olika teorier finns, grundstötningen var beställd. Kanske kryddor och andra varor börjat mögla under den långdragna resan eller

också hade man redan sålt mycket av lasten till ett bättre pris i England. De flesta håller dock en slant på att det är fråga om ett rent försäkringsbedrägeri eller möjligen orsakad av höggradig berusning. Men ingen lots ska kunna gå på det grundet, inte ens i berusat tillstånd. Det är dessutom en märklig omständighet att lotsen bara satt sex månader på Älvsborgs fästning. Normalt straff för en förseelse av den digniteten var på 1700-talet avrättning.

Lyckligtvis kunde alla ombord räddas av de båtar som kom till undsättning. Direkt efter grundstötningen och under de följande två åren bärgades sammanlagt en tredjedel av lasten.

Trots förlusten av skeppet, kostnader för bärgningen och den ovanligt långa resan, gav expeditionen intressenterna en utdelning på 14 procent. Detta berodde på att en del av lasten kunde bärgas och säljas och att försäkringen föll ut.

Hunnebådan sprängdes bort 2003 under projektet ”säkrare



Göteborgsvy från 1700-talet som hänger i Ostindiefararen Götheborgs befälsmäss. Hitom Tyska kyrkan till vänster ligger det största monumentet över Ostindiska Companiets storhetsdagar, det Ostindiska Huset på Norra Hamngatan - numera Göteborgs Stadsmuseum. Det byggdes under åren 1747–1762 och inrymde Companiets huvudkontor, visnings- och auktionssal och varumagasin. Mindre båtar förde hit godset som skulle säljas.

farleder” och fyren som stått där sen 1939 flyttades till varvet Terra Nova i Göteborg där replikan Ostindiefararen Götheborg byggdes.

Götheborg sjönk till botten

på grunt vatten, och fick ligga i glömska ända fram till början av 1900-talet då en mindre utgrävning av tunga dykare skedde. Man bärade några kanoner och lite

porslin. När man på 1980-talet beslöt att spränga bort Hunnebådan gjordes en mer avancerad utgrävning där man hittar och tar upp fyra ton porslin.

Svenska Ostindiska Companiet återuppstår

1993 grundades SOIC på nytt. För att återuppliva, förvalta, bruka och vidareutveckla svensk skeppsbyggnadskonst och sjömanskap. Kunskaper som annars riskeras att gå förlorade. Men framför allt för att bygga ett nytt skepp för expeditioner till fjärran länder, en relationsskapande dörröppnare för svenskt näringsliv och svensk kultur i världen.

Tanken väcktes att göra en modell i skala 1:1 av Ostindiefararen Götheborg. Man beräknade byggtiden till 8 – 9 månader - en smula tidsoptimistiskt skulle det visa sig. Och kostnaderna hade man inte räknat så noga på. Men utan dessa optimister hade förmodligen bygget aldrig startat.

51 ton smide

Allt arbete skulle utföras med dåtidens verktyg, byggmetoder och material men ändå måste skeppet klassas efter dagens säkerhetskrav. Fram till sjösättningen smiddes 51 ton bult, spik, krok, förstyrningsjärn, beslag och verktyg. Tjugo ton rep tillverkades av handslagen hampa. För att naturfibern inte ska mögla måste besättningen två gånger om året måla varenda centimeter rep med varm tjära. Ett hundratal frivilliga hänger då i riggen med penslar små som tandborstar och går över allt rep på hela båten.

Under byggtiden hjälptes tusentals uppfinningsrika eldsjäljar åt. Ekonomin klarades med hjälp av välvilliga donationer och sponsorer. Ett varv för ändamålet in-

vides i maj 1994 vid Eriksberg. Det fick namnet Terra Nova efter originalvarvet i Stockholm. Efter kölsträckningen 1995 växte där under nio år en ny ostindiefarare fram, längd 58 meter, bredd 11 meter, gross tonnage 788 ton - precis som originalet. Nutida krav gör att två moderna motorer på vardera 404 kW finns monterade. Varvet var en stor turistattraktion i Göteborg under byggtiden.

Världens största oceangående träskepp

Söndagen den 2 oktober 2005 lämnade ostindiefararen Götheborg sin hemmahamn och satte kurs på Kina. Tiotusentals människor vinkade farväl och hundratal fölgebåtar eskorterade skeppet ut till Vinga.

Götheborg seglade den historiska ruten. Anlöpte Cadiz i Spanien, Recife i Brasilien, Kapstaden och Port Elisabeth i Sydafrika, Fremantle i Australien och Jakarta i Indonesien. Resans mål, Kanton i Kina, nåddes juli 2006. Mottagandet var översvallande. Den 9 juni 2007 kom Götheborg åter till Sverige efter närmare 20 månader. Hon mottogs av kung Carl XVI Gustaf och Kinas president som förlängt sitt statsbesök för att kunna närvara.

Under perioden 2005 - 2010 genomförde Ostindiefararen ett antal expeditioner. Totalt har skeppet besökt 56 städer och 640 000 besökare har kommit ombord, Göteborg oräknat. Under sina resor har skeppet främst fungerat som

ett instrument för marknadsföring av Göteborg, Västsverige och Sverige.

Som världens största oceangående träskepp har hon väckt uppmärksamhet i alla hamnar hon anlöpt. En mängd mässor och andra evenemang har förgyllts med Ostindiefararen Götheborgs närvaro. Skeppet har redan dragit in miljardbelopp i marknadsföringsvärde till det svenska samhället

Ny sponsor

Åren till havs har slitit på Götheborg och pengarna började ta slut när stora sponsorer som Volvo och Stena hoppade av. Staden Göteborg anslog en del pengar men framtiden har varit oviss de senaste åren. I februari 2013 trädde en ny sponsor in och ett tvåårskontrakt har skrivits. Skeppet ska användas som marknadsplattform för att stärka transportföretaget Green-carriers varumärke i Europa. Företaget bildades år 2000 och är idag ett av nordens största privatägda företag med specialisering



Bordläggning. Allt arbete utförs med verktyg, byggmetoder och material från 1700-talet.

inom globala transportlösningar. Företaget har drygt 700 anställda i 13 länder med fokus på Östeuropa och Asien, 2012 hade företaget en omsättning på 380 miljoner euro.

BEF-kapten inspekterar fartyget.



Säkerhetsprodukter för Bergsprängningsbranschen



Sprängämnesförråd

Kraven gäller direkt samtliga nya förråd, befintliga äldre förråd måste vara utbytta senast 2012-01-01. Vid förvaring av max 60 kg netto explosiv ämne får sprängämne och sprängkapslar förvaras i samma förråd.

Separata tändarrum kan ordnas i större sprängämnesförvaringar.

Förrådet har även Det Norske Veritas godkännande DNV ID NO 388.

Uppfyller de nya kraven på förråd för förvaring av explosiva varor - EN 1143-1 grade III.



Gruvlampor

KS-7610

Kabelfri hjämlampa med litiumbatteri och högeffekts LED. Kan ställas i tre olika ljuslägen, fullt ljus till sparläge. Drifttid på minst 14 timmar, 1500 - 2500 lux v/ 1 meter, 25-32 lumen.

KS-7600

Kabelfri hjämlampa med litiumbatteri och högeffekts LED. Kan ställas i två olika ljuslägen. Fullt ljus (minimum drifttid 14 timmar, 1500lux v/ 1 meter, illum 25lumen+)

Båda lamporna har ett tåligt lamphus i en specialblandning av Polykarbonat och ABS-plast. Vattentäta till 1 m djup, klarar temperaturer från -20°C till +60°C. Vikt: 130 g. 2 års garanti på material och drift. ATEX godkända Ex II 2G Ex ib IIC T4 eller Ex II 2G Ex ia IIC T3.



Bergsprängardagarna 2013

För fjärde året i rad arrangerades Bergsprängardagarna på Radisson Blue, Frösundavik. Deltagarna möttes av ett soligt och vackert vinterlandskap. Bakom hotellet gnistrade snön på Brunnsvikens is och på andra sidan viken reflekterades solljuset i Naturhistoriska Riksmuseets fönster.

Glada deltagare från hela Sverige hade mötte upp för att under två fullmatade dagar delta i den för branschen så betydelsefulla konferensen. Forskning har visat att den mänskliga hjärnan utvecklas bäst i samvaro med andra människor. Och visst har många goda idéer kläckts på Bergsprängardagarna.

Ett hundratal sprängföretag är anslutna till BEF. Dessa står för ungefär 85 procent av ovanjordsprängningarna i Sveriges. BEF har också ett fyrtiotal aktivt stödjande partner från branschens ledande leverantörer.

Michael Hermansson, Berg Utbildarna, påminde om konferensens blygsamma början 1999 då 23 deltagare samlades i Vaxholm. Sedan dess har evenemanget växt varje år. Och även i år slogs nytt rekord, över 200 deltagare. Hotellet var fyllt till bristningsgränsen. Michaels farhåga ”ju större publik – desto tystare bergsprängare” besannades inte. Föreläsarna fick ofta svara på spontana frågor från åhörarna.

Roland Netterlind, BEF, sa i sitt välkomstanförande att utvärderingarna av förra årets konferenskoncept var så positiva att man inte hade vågat ändra i programmet. Marknads-, myndighets-, arbetsmiljö- och teknikblocken var upplagda på samma sätt som tidigare år.



Chefredaktörerna Morgan Andersson, Leveranstidningen Entreprenad, och Staffan Åkerlund, Byggindustrin, gav sin syn på branschens framtid.

Redaktörer med åsikter

Chefredaktörerna **Morgan Andersson**, Leveranstidningen Entreprenad, och **Staffan Åkerlund**, Byggindustrin, var inbjudna till konferensen för att berätta hur de ser på marknaden och vilka förändringar som är nödvändiga inom anläggnings- och byggbranschen för att möta framtidens krav.

Morgan gav många talande exempel från bygg- och anläggning där en felaktig attityd orsakat många svåra misstag. De viktigaste drivkrafterna måste vara kvalitetstänkande, integrerade processer, medarbetaromsorg och ett engagerat ledarskap. Avgörande är god kommunikation internt i företaget, liksom med kunder och leverantörer, men gärna också med media. Viktiga innovationer måste spridas till allmänheten.

Bygg- och anläggning står för en mycket stor del av Sveriges BNP. Därför krävs en helhetssyn för byggsektorn, där bergsbranschen, byggentreprenörer, byggherrarna, fastighetsförvaltarna

och Trafikverket har en samlad bild av vad som pågår.

Sveriges första OPS-byggnad

En stor framtidsfråga är vårt behov av bostäder. Även om vi fördubblar byggtakten klarar vi bara det mest akuta men minskar inte bostadsbristen som ackumulerats sedan byggkraschen på 1990-talet. Staffan beskrev några mycket intressanta nya koncept för byggande.

Nya Karolinska Solna (NKS) byggs i samarbete mellan den offentliga och den privata sektorn, något som kallas OPS (offentligt privat samverkan). Det är Skanskas största kontrakt någonsin och det blir världens största OPS-sjukhus. Samarbetet mellan offentlig och privat sektor leder till en rad samhällsekonomiska fördelar för både kunder, skattebetalare, användare och byggare. Konceptet är mycket vanligt i England där det kallas Public Private Partnerships (PPP).

Bygge i 6-D

Building Information Modeling (BIM), är ett intressant byggtkniskt koncept som löser många av de problem som byggindustrin kämpar med. Man arbetar med avancerade programvaror i en 3-D modell där all byggprojektering sker. Arbetssättet blir effektivare och kvalitén säkras. Modellen är lätt att förstå, den kan vridas och vändas och omgivningarna kan läggas in.

Modellen innefattar en viktig fjärde dimension för tvärfacklig kontroll och tidsmässig samordning, en akilleshäla som brukar kosta onödiga pengar. Både brukare och byggherre får insyn och förståelse för processen. I en femte dimension läggs ekonomistyrningen.



Roland Netterlind

När bygget är klart kan hela projektet med alla dess värden lämnas över till fastighetsförvaltaren. Det blir den sjätte dimensionen med hela den industriella förvaltningen på ett fat, delarnas livslängd och serviceintervaller.

Alla aktörer, från projektering

till förvaltning, har nu en gemensam modell där allt är öppet och spårbart. Konceptet fungerar för alla typer av projekt – hus, industri, transport och infrastruktur.

– Det här är en gigantisk utmaning för hela branschen att genomföra, sa Staffan, det förändrar byggprocessen i varje led från grundläggning och framåt.

Försiktig optimism

Roland Netterlind konstaterade i sin marknadsanalys att 2012 var ett gott år för branschen. Anläggningsproduktionen låg i nivå med rekordåret 2008 (60 miljarder kronor), våra bergtäkter producerade under året 75 miljoner ton och gruvorna slog nytt produktionsrekord.

Inför 2013 pekar all tillgäng-



Godkänd förvaring av explosiva varor.

Våra skåp, dörrar och valv är godkända enligt EN 1143-1 i klass Grade III (3). Certifierade av SBSC.

Grade III-1500SP



Grade III-1700SP
Rymmer en europapall



Modulvalv Grade III



Huvudkontor
Robur Safe AB
Lundbyvägen 8
311 67 SLÖINGE
Tel: 0346 – 260 260
Fax: 0346 – 260 222
info@robursafe.com

Försäljningskontor
Haninge Företagshotell
Handenterminalen 4
136 40 HANDEN
Tel: 08 – 745 72 11
Fax: 08 – 776 36 66
www.robursafe.com

**Beställ nu för säker leverans
innan årsskiftet**

lig information på att nuvarande tillväxtnivå kommer att bibehållas. En mängd nödvändiga projekt inom infrastruktur, bostadsförsörjning, energi och råvarubehov inger en försiktig optimism även om vintern kan bli lite "frostig". Det ser, med vissa lokala variationer, på det hela taget bra ut för landets sprängföretag speciellt i Stockholm och Norrland.

Ett hot är bergssprängarföretag som dumpar priserna genom att inte följa de handlingar, regelverk och lagar som finns. Det gäller att beställarna förstår det lönsamma i att anlita entreprenörer som kan sin sak och värnar om en god arbetsmiljö. Att bli Auktoriserad Bergsprängare är en investering för företagen som betalar sig när beställarna ser mervärdet.

Sysselsättningen inom bergs-

branschen för den kommande 5-årsperioden ser ut att bli bra eller till och med mycket bra om världskonjunkturen reder ut sig, sammanfattade Roland.

Säkerheten främst

Incidenter och olyckor med stenkast och dolor har tyvärr inte upphört. Michael Hermansson gav flera exempel på olyckor som inträffat de senaste åren. Pressade tider och alltmer komplicerade arbeten kan göra att säkerheten blir eftersatt på många arbetsplatser. Ofta beror det på beställarens bristande kunskaper. För att förbättra den situationen finns nu både hos BEF och BergUtbildarna en- och tvådagarskurser där beställarna får en grunduppfattning om beställningar, säkerhet, teknik och förutsättningar för sprängning. En

mycket viktig del av säkerhetsarbetet.

Branschens omfattande utbildningssystem styrs av RfSU, Rådet för sprängteknisk utbildning, som nu också är huvudman för borkortet. I rådet finns representanter för arbetsmiljöverket, MSB och polismyndigheten samt branschföreningarna. Utbildningarna är relevanta och väl förankrade i verkligheten.

Bergutbildarna ansökte hösten 2012 för andra gången hos Myndigheten för yrkeshögskolan om att få starta en 1-årig praktisk/teoretisk utbildning av "Kvalificerade bergarbetare anläggning/täkt. Utbildningen godkändes denna gång och startar den 1 september i år. Man kommer att ta fram en kursplan i samråd med branschens företag både under och ovan jord.



BLAST DESIGN

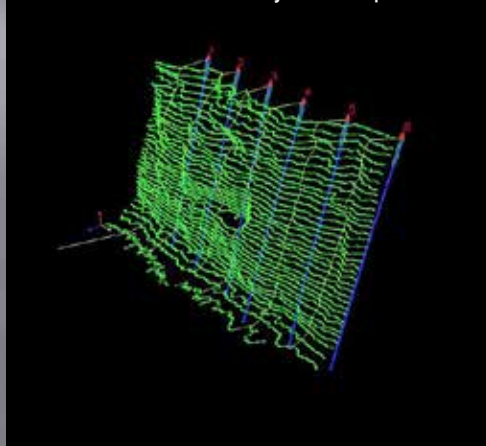
Losshållning med
Ökad effektivitet
Minskade kostnader
Bättre kontroll
Större säkerhet

NYHET!

Använd er befintliga
Devibench-sond
Och spara 90.000:-
Kommer under våren 2013



3D översikt med detaljkontroll på salvan



Skanna stullen

Gör en borkplan med full kontroll på försättningen
Sätt ut salvan direkt på berget eller
importera till en rigg med maskinstyrning
Borra salvan och mät hålavvikelsen
Kontrollera resultatet och spräng med full kontroll

Transtronic AB Köping tel. 0221-84770 info@transtronic.se www.transtronic.se

Årets Bergentreprenör



Det elfte bergentreprenörspriset gick till **Kurt Sjökvist**, Berg- och Byggt teknik i Norberg AB. På grund av sjukdom kunde Kurt inte själv närvara. Men familjeåterväxten i företaget är ovanligt god, de tre sönerna Micke, Mattias och Oscar arbetar alla i företaget och kunde nu representera sin far.

Kurt beskrevs med följande ord:
Född till entreprenör.
Började med bergsprängning på 70-talet.

Sprängkarriären på 80-talet innefattade både gruvor i Nigeria och försvarsanläggningar i Stockholms skärgård.

Startade nuvarande företaget 1987 tillsammans med sina bröder. Företaget utvecklades till ett av branschens största.

Omtyckt chef som ställer krav med ger frihet under ansvar. Socialt patos under ett tufft yttre.



Therese beredd att överlämna bergentreprenörstatyetten. Den är tillverkad av Assa Kauppi, Sveriges enda konstnärinna som har ett äkta sprängkort.



Oscar, Micke och Mattias gratuleras av Roland och Jan.



Göran Manell, NCC, gav en intressant lägesrapport från Citybanan, centrala Stockholms stora underjordsprojekt.



I Myndighetsblocket medverkade Patrik Jansson, Polismyndigheten Stockholm, Åsa Persson, Arbetsmiljöverket, Liselotte Schmidt, MSB och Bjarke Rosenberg, Brandförsvaret Attunda. De berättade om vad som pågick inom respektive verk och hur tidigare tagna beslut följts upp. Då inga stora förändringar är på gång i år fick sprängarna god tid att ställa frågor och få respons på sina erfarenheter av de senaste årens dekret. Åsa berättade att sillikos ökar och en diskussion uppkom hur damning på bästa sätt kan undvikas.



Arbetsmiljöblocket med Charlotta Gottschalk Dieden, Sveriges Byggingustrier

(vänstra bilden), Åke Hansson, Trafikverket, Joakim Bessfeldt, Skanska, Rolf Tengner, NCC och Björn Strokirk, SBMI. Charlotta berättade om projektet "En säker arbetsplats" som bygger på tre huvudområden: Ett modernt medarbetaravtal, en sund byggbransch och en säker arbetsplats med nollvision. De övriga i panelen gav lägesrapporter från "Olyckskommission Bergsprängning". Bakgrunden är att antalet olyckor och incidenter ökar. Som exempel på nya tekniska säkerhetslösningar pekade Björn Strokirk på ett trådlöst maskinstopp med räckvidd på 50 -150 meter och en ny standard med dolsäkra rutor.



Glenn Nilsson, Northland Resources, och Niclas Nilsson, Forcit, berättade om det stora och mycket lovande gruvprojektet i Kaunisvaara. Senare samma dag kom besked om företagets osäkra ekonomiska läge. Alla menar dock att potentialen är så enorm att det på något sätt kommer att reda upp sig.



Robin Karlsson, Uppländska Bergborrning, förmedlade intressanta erfarenheter av försiktig sprängning i stora volymer vid de mycket känsliga miljöerna kring Nya Karolinska Sjukhuset (350 000 kubikmeter/20 000 sprängningar) och Universitetssjukhusområdet i Linköping (80 000 kubikmeter/1 000 sprängningar).

Uppföljning enkät Bergsprängardagarna 2013 – Publikens favorit – all time high

Enkäten från årets Bergsprängardagar fylldes i av ca 115 deltagare. Förra årets medelvärde för hela konferensen var 3,97. Årets siffra blev **4,44 !!!!!**

Högsta enskilda betyg till utdelande av Årets Bergentreprenör. Bland övriga punkter som vanligt teknik högst. Motsvarande siffra för konferensanläggningen var 4,18 (3,97 2012).

Vi tycks ha ett vinnande koncept men det innebär inte att vi slår oss till ro utan redan nu börjar vi planera inför 2013 och det finns några spännande nya idéer. Det är ju när det är som bäst man ska göra förändringarna.

Bland de som fyllde i enkäten lottade vi ut en pristagare och det blev **Jörgen Johansson**, Skanska Asfalt o Betong AB

SKANSKA

Stort Grattis!

Ett delikatesskort kommer på posten.

ELEKTRONISK TÄNDAPPARAT

En tändapparat för tändning av upp till 16 st elektriska VA-sprängkapslar alternativt en NONEL- sprängkapsel

Kraftfull, liten, ergonomisk, tillförlitlig
En perfekt produkt för bergentreprenörer

* alternativt 84st elektriska sprängkapslar (U, klass 2)



NTX[®] är ett Nitrex srl varumärke

Kontakta
Hans.Wallin@nitrex.it eller
Stefan.Andersson@nitrex.it
för ytterligare upplysningar



God stämning på festmiddagen! Här kläcktes de riktigt stora nydanade idéerna.

Kjell Duberg



GeoPro

www.geopro.se
Tfn 036-12 80 20

- Tillståndsprövningar och täktplaner
- MKB och naturvärdesinventeringar
- Provtagningar och analyser
- Miljöjuridisk support
- Kontrollprogram och besiktningar
- Miljörapporter och tillsynsfrågor



**Vi tar ett helhetsgrepp om din täktverksamhet
- ett förtroende att förvalta och utveckla**

BK – festligt, fullsatt och allt mer folkligt

Beergsprängningskommitténs 58:e möte den 12 mars drog som vanligt ca 500 besökare till Diskussionsmötet och festmiddagen i Grand Hotells vinterträdgård. BEF hade som vanligt en monter på utställningen som är i samband med mötet. Där stötte som vanlig många branschprofiler samman och ett annat beslut, formellt eller informellt, togs säkert.

Angående Årets Bergsprängare se nedan.



Fint besök (BKs ordförande Örjan Wolf) i BEFs monter.

Årets Bergsprängare utdelades på BK middagen – Välkänd profil segrare.

Utmärkelsen Årets Bergsprängare kan nog med ålderns rätt sägas vara den mest prestigefyllda utmärkelsen i branschen även om BEFs pris Årets Bergentreprenör är en stark utmanare.

Juryn som utser årets bergsprängare (bl.a BEFs vd Roland Netterlind) hade denna gång många kvalificerade kandidater att välja på. Efter diskussion och röstningsförfarande stod Thomas Geidby som segrare.

Stort Grattis Thomas
önskar BEF.



Thomas som nu driver företaget Bergslagens ladd och sprängteknik har mer än 30 års erfarenhet från vår bransch. Mestadelen av tiden inom Dyno/ ORICA.

Thomas har arbetat med alla förekommande ovanjords och underjordssprängningar. Han har varit med att utveckla elektroniksprängkapseln till förfining och upprättat oräkneliga laddplaner.

Bland specifika objekt kan nämnas Zinkgruvan, Aitik, södra och Norra länken, Äspö, North Land Pajala.

Årets bergsprängare 2011 **Jan Johansson** överlämnar stafetten till Årets Bergsprängare 2012 - **Thomas Geidby**.

Dagsläget Mars

Auktoriserad Bergsprängare

Vi hör mer och mer att beställare tar med som krav i sina anbuds-handlingar att bergsprängaren ska vara auktoriserade eller likvärdigt. Vi strävar givetvis mot att det endast ska stå auktoriserad i framtiden men det är ett stort steg på vägen. Vi får inte glömma att vi ännu endast är inne i ett tidigt skede i vår auktorisationsprocess när man tittar på den i sin helhet. Det tar 10-12 år innan ett projekt som detta ger full utdelning och vi är inne på vårt 4:e, så vi är väldigt positiva mot den utveckling som vi ser.

Flera företag jobbar just nu med sin auktorisationsprocess och under våren kommer minst ett företag att bli auktoriserade. Detta tycker såklart vi på BEF är väldigt roligt.

Den 6-7 maj är nästa Auktorisations-kurs, hör av er om ni ännu inte gått kursen och är intresserade eller ifall ni fått nyanställda som behöver gå kursen.

Therese Storm

Auktoriserade Bergsprängare i dagsläget

Alingsås Sprängtjänst AB	Lisas Bergsprängning AB
Andersson & Rask Åkeri AB	Magnus Schakt AB
Andreasson Väg & Bygg AB	Markströms Dyk & Sprängteknik AB
Berg & Byggteknik i Norberg AB	Nitro Entreprenad AB
Bergsprängaren Forsberg AB	Norrbottnens Bergteknik AB
Bertil Almqvist	RG Bergkonsult AB
Bygg-Nator Bergsprängning AB	Robbans Last och Trucktjänst AB
Björknäs Bergsprängning	Skullman Bergsprängning
Björnsäters Berg & Transport AB	Sprängarbeten i Trönedal AB
Ducimus Blasting AB	Sten-Gunnar Karlsson
Enjis Bergsprängning AB	Sten & Betongteknik i Katrineholm AB
Hallstahammars Sprängtjänst AB	Thorins Sprängnings AB
Hammarö Bergsprängning AB	Uddevalla Bergsprängning AB
Hildings Bergsprängning AB	Uppländska Bergborrnings AB
Hundprofil	Voglers Sverige AB
Hässlehult Sprängtjänst	Värnamo Sprängtjänst AB
Källgren & Söner AB	ÅG Sprängare AB
Lindbergs Sprängtjänst & Pyroteknik AB	Östervallskogs Allteknik AB

Not: Ytterligare 30 företag är på gång.

SNABBA
LEVERANSER



CONSTRUCTION MINING EQUIPMENT

Fördämningsmattor 3x4 m, 3x5 m • Slipskivor, -skålar • Sprängtråd • Skjutkabel
Diamantslipstift m. maskin • Dammsugarsäckar • Borrhålsplugg • Skarvborr • Borrkronor
Helstångsborr S11, S12 • Brunnsborr m. tillbehör • Skyddskläder • Slangar • Gruvlampor

031-54 10 96, 54 20 32

Fax 031-53 28 50 • Mobil 070-583 32 13 • www.cme.se • info@cme.se



ORICA

Orica Sweden AB

Gyttorp, 713 82 Nora

Tel. 0587 850 00, Fax. 0587 255 35, info.gyse@orica.com

www.orica.se



Sandvik borrhjuggar antar utmaningen både ovan och under jord!

Sandviks borrhjuggar för topphammarborrning ovan jord är väletablerade på marknaden. Senaste tillskottet är DC125R. En smidig och funktionell liten borrhjugg som har fått ny design på karossen som förenklar service och underhåll. Det är bara en av flera förbättringar som gjorts jämfört med tidigare modell.

I många år har Sandvik arbetat med olika tunneldrivningsmetoder hos kunder i hela världen och utvecklat världsledande tekniker. Sandviks expertis täcker alla metoder för tunneldrivning, med maskiner och verktyg som ger kvalitet i alla led i ditt tunnelprojekt.

Se mer om Sandviks tunnelutrustning på www.understandingunderground.com

YH utbildning för kvalificerade bergarbetare

BergUtbildarna AB har fått en ettårig bergarbetarutbildning godkänd att ingå i Yrkehögskolans utbildningar. Detta är mycket glädjande och resultatet av ett intensivt arbete för att få YH Myndigheten att förstå att det finns ett mycket stort behov av en praktisk/teoretisk utbildning för bergarbetarbranschen.

Kursen som är kostnadsfri och studiemedelsberättigande för deltagarna kommer att genomföras i Åkersberga, 35 km norr om Stockholm, såväl teoretiskt som praktiskt men med LIA (lärande i arbetslivet) platser ute hos bergentreprenörer och bergtäkter över hela landet. Kurslängden är 40 veckor och motsvarar 200 YH poäng, kursstart 2 september 2013 med ytterligare en kurs 2014. Genomförd utbildning med godkänt resultat ger Yrkehögskoleexamen.

Kursplanen har utarbetats i samverkan med branschföretagen och täcker såväl ovanjords- som underjordsarbete. Grundtanken är att ge en så bred baskunskap om



berg, bergborrning, laddning och sprängning samt skrotning och förstärkning som möjligt men med en avslutande specialisering i LIA delen mot antingen ovanjords- eller underjordsarbete.

Kvalitetskontroll av utbildningen sker av en Ledningsgrupp med representanter från branschorganisationerna och branschföretagen. Ledningsgruppen är även delaktig i antagningsprocessen av deltagare.

Den praktiska utbildningsdelen innan deltagarna går ut på LIA platser är av avgörande betydelse för resultatet av utbildningen. Då ersättningen från YH Myndigheten är begränsad är vi här beroende av medverkan från branschföreta-



Del av ledningsgruppen. Från vänster: Jan Johansson Voglers/BEF, Michael Hermansson Bergutbildarna, Göran Ajling NCC, Hans Hogård Skanska, Stefan Svensson Atlas-Copco och Stefan Persson Sandvik.

gen och leverantörer av utrustning genom tillgång till bergborringsutrustning, kompressorer, borrstål, sprängämnen och tändmedel och övrig utrustning till så låg kostnad som möjligt. Ju mindre del av budgeten som går till utrustning ju mer tid och resurser får vi till den själva utbildningen.

Mer information om utbildningen finns på BergUtbildarna AB:s hemsida www.bergutbildarna.se där även anmälan kan göras.

Arbetsmarknadsdagarna på Bergskolan Filipstad

BEF medverkade på Bergskolans arbetsmarknadsdagar i mitten av februari. Det var rekord för skolan med antal anmälda företag som ville ställa ut monter och hålla föredrag för skolans elever och informera om vad de hade för utvecklingsmöjligheter hos just dem när de tog examen.

BEF slog ett slag för bergsprängningsbranschen och pratade om framtiden och möjligheter inom vår bransch.

Trots det rekordhöga antalet företag som var där så var inte genomströmningen av elever lika



hög. Konceptet var ändrat från tidigare år och mineral och metall var uppdelat i två olika block vilket ledde till två fullspäckade scheman och inte lika stor möjlighet att gå runt företagsmontrar som under tidigare år.

BEF hade många givande samtal med unga lovande inom bran-



schen och fick tag på två aspiranter till examensjobb som vi hoppas ska nappa på någon av de förslag som vi presenterade.

På kvällen bjöds det på middag med tillfälle att nätverka mellan elever och företag som sedan slutade med festligheter i kårhuset.

Therese Storm

Europeiskt sprängkort

I den avreglerade byggmarknaden som råder inom EU så innebär det att gränserna är öppna för entreprenörer att arbeta i andra länder. Detta gäller även bergsprängning, men på grund av en mängd nationella bestämmelser uppstår problem med denna rörelsefrihet.

EFEE, European Federation of Explosives Engineers, är en organisation som bildades 1988 och ska fungera som ett forum för bland annat sprängsteknik för företag i Europa. Idag består EFEE av 27 medlemsländer. 1998 började EFEE att utfärda ”europiska sprängkort”, European Shotfire Licences, som baserades på nationella tillstånd i medlemsländerna. Syftet har varit att underlätta för ett bergsprängningsföretag att kunna arbeta utanför sitt hemland utan tidskrävande väntan på lämpliga tillstånd. För att ytterligare förbättra detta initiativ startades 2008 ett EU finansierat projekt som kallas ESSEM, vilket står för European Shotfirer Standard Education for Enhanced Mobility, som kan översättas till Europeisk standardiserad sprängarbasutbildning för ökad rörlighet. Projektledare var NFF, Norsk Forening for Fjellsprenningsteknikk, en systemorganisation till BEF i Norge. Projektet resulterade i ett utbildningsmaterial bestående av ca. 1300 powerpoint-bilder. Materialet är baserat på de krav som har upprättats av EFEE vad som en sprängarbas ska ha kunskap om, European Shotfirer Requirements. Detta arbete löpte över två år och är nu avslutat.

Våren 2012 initierades av NFF en fortsättning på projektet och en grupp av diverse människor, inklusive mig själv, bildades. Syftet

har varit att gå igenom och revidera det framtagna materialet till en hanterbar nivå. Detta har under 2012 resulterat i ett antal sammankomster med gruppen, ca. en gång per månad, och är nu inne i sitt slutskede. För att resultatet ska få acceptans hos samtliga medlemsländer inom EFEE kommer det att hållas en ”workshop” i Holland i april där alla har en möjlighet att ge sina synpunkter på materialet. Detta arbete har bedrivits utan något ekonomiskt stöd från EU. Parallellt har det startats ett arbete inom EFEE att söka nya pengar från EU i ett liknande projekt som ESSEEM. Detta är nödvändigt för att få till en fortsättning och ett slutförande. Tanken är att utbilda instruktörer som i framtiden ska kunna ge en kvalificerad och gemensam utbildning för europeiskt sprängkort i de olika medlemsländerna. Utbildningen av instruktörerna ska vara på engelska, medan den tänkta sprängarbasutbildningen ska ske på varje lands hemspråk. Det ska också nämnas att den framtida europeiska sprängarbaslicensen enbart baseras på teknisk kompetens, alltså inte de nationella lagar och förordningar som gäller i de olika länderna. Till exempel, som här i Sverige, krav från MSB eller AMV.

Det återstår fortfarande väldigt mycket arbete och tid innan vi har ett gemensamt europeiskt sprängkort. Det kommer även i framtiden kvarstå en hel del hinder och problem som begränsar rörelsefriheten mellan länderna. Trots detta så tycker jag att initiativet är bra och jag har under resans gång kunnat konstatera att det finns många och viktiga beröringspunkter mellan oss svenska sprängare och sprängare från andra länder, oav-

sett om de kommer från Tjeckien, Portugal eller Norge. Inte minst när det gäller att höja säkerheten och arbetsmiljöfrågor. Och vem vet; I framtiden kanske ”European Shotfirer License” blir ett EU direktiv.

Jan Johansson

Ps 1. Undertecknad har varit Sveriges representant i detta förberedande arbete men inriktning på borring. I detta arbete har även Michael Hermansson varit behjälplig. Vid nämnda Workshop i Amsterdam kommer Mikael och Tomas Dugaard att delta som representanter för RfSU som ansvarar för sprängkortet i Sveige.

Ps 2. Som projektledare för hela arbetet har BEF föreslagit Viive Tuuna, vd för Voglers Eesti.



Viive Tuuna

Detta föll i god jord hos EFEE men innan projektet kan startas måste finansieringen lösas. Förhoppningen står till pengar från EU fonden Leonard Da Vici.

DS



Serve-ess för Sandvik

Den 1 juni 2012 tillträdde Linn Storäng tjänsten som Sales Area Manager i Sandvik Constructions svenska marknadsbolag. Under gymnasietiden tillhörde Linn Skånes tenniselit. Direkt efter studentexamen erbjöds hon ett fyraårigt tennisstipendium kombinerat med universitetsstudier i USA.

Studierna bedrevs i Florida och Mississippi. På tennisbanan gick det så bra att hon stadigt klättrade på USA:s topp 100-lista för universitetsspelare. Studieresultaten var det heller inget fel på, det blev examen i både statskunskap och ekonomi & marknadsföring.

De första åren efter studierna arbetade Linn enbart med marknadsföring. År 2000 anställdes hon av Besam ASSA ABLOY, till att börja med som marknadsförare även där. Efter hand kom uppgifterna alltmer att handla om säljprocesser, distribution och export. Hon arbetade mycket med säljstöd, produktlanseringar och varumärkeshantering och blev så småningom företagets globala varumärkeschef och samtidigt marknadschef för Europa.

År 2007 värvades hon av Sandviks avdelning för affärsutveckling som Strategisk Marknadschef. Huvuduppgiften var att stödja säljprocessen. Bland annat som ansvarig för de klassificerings- och kundsegmenteringssystem som ska ge underlag för rätt service och rätt erbjudande till kunderna. Hon höll i stora nyckelkunder som Heidelberg och Lafarge och arbetade globalt både med deras huvud- och regionalkontor. Det innebar många resor runt om i världen. Linn utvecklade nya key-account processer för Sandvik, något som visade sig lönsamt.



Linn Storäng

Foto: Marianne Johansson

Närmare kunden

Den 1 juni 2012 tillträdde Linn tjänsten som Sales Area Manager i Sandvik Constructions svenska marknadsbolag. Det betyder att resandet numera begränsas till Sverige.

– Nu är jag ännu närmare slutkunden och det är otroligt stimulerande, säger Linn. Jag följer med säljarna inom alla våra segment ut till kund och tar in så mycket information jag kan. Var vi står i dag och vad vi måste bli bättre på. Här är kundernas åsikter A och O.

Och vi måste bli synligare på marknaden. Den organisationsmässiga delningen i början på 2012 där Construction och Mining fick var sin säljorganisation förde med sig lite oro i leden och vi kanske tappade mot kunderna. Omorganisationen blev framgångsrik, men

när den sker på så kort tid skapas lätt en viss turbulens efteråt.

Delning gjordes för att vi ska kunna bemöta kunderna rätt. Construction som är kontrakt- och projektbaserad kräver en snabbare och mer anpassningsbar marknad än Mining som har en längre affärsprocess med långsiktiga investeringar och därför andra behov. Det är viktigt att vi har en organisation i båda leden som kan tillgodose kundernas olika behov.

När inte Linn är ute hos kunderna delar hon sin tid mellan kontoren i Svedala och Stockholm. Hon bor med sin familj på landet, mitt i Skåne norr om Lund. Tennisintresset finns kvar och Linn tillbringar mycket tid i tennishallen, numera mest för att coacha sin sjuåriga dotter som redan visat sig vara en riktig talang.

Kjell Duberg



Forcit Sweden AB är ett helägt dotterbolag till **OY FORCIT AB** i Finland. Forcit har mer än 100 års erfarenhet av sprängmedelstillverkning för nordiska förhållanden.

Idag är Forcit en av de ledande leverantörerna på den svenska marknaden med kontor i Nora, stationer i Karlskoga, Lycksele, och Gällivare. Fler stationer är planerade för att utöka närvaron på marknaden samt att för dig som kund korta leveranserna. Forcit levererar idag sprängmedel till alla applikationer inom branschen såsom gruvor, täkter, tunnlar och övrig entreprenad. Företagets produktsortiment består av välkända produkter som är väl anpassade för våra nordiska förhållanden. Vår teknik och kvalitet från moderna laddtruckar och moderna laddutrustningar samt våra erkänt bra produkter, erfarna personal garanterar att du som kund får ett bra resultat.

Forcit Sweden AB Box 6 713 21 NORA Tel: 0587-109 99 www.forcit.se

Mätfirma för de mindre jobben

I Enskededalen träffar vi Mats Holmsten som tillsammans med sin far Bengt Holmsten driver Svensk Byggsyn. Företaget fyller en viktig uppgift för de mindre vibrationsmättnings- och besiktningssjobben. Beställarna är oftast en sprängentreprenör eller en byggfirma med en underentreprenör för sprängningen. Det kan också vara en enskild villaägare.

Upptagningsområdet är Storstockholm och Mälardalen.

– Största andelen av våra jobb är besiktningar och mätningar inför sprängning för villagrunder eller för anslutning till kommunalt vatten och avlopp, berättar Mats. Vi inleder med att åka ut till arbetsplatsen för att se var det ska sprängas. Alla fastigheter inom 50 meters radie inregistreras. De får en lapp i brevlådan där vi föreslår en dag för besiktning.

För att vi ska komma in i husen måste någon vara hemma. Ofta ligger besiktningssdagen så nära i tiden som en vecka och för många passar det inte och vi får boka om besöket. En del hör aldrig av sig och vi får ingen kontakt. Då meddelar vi beställaren att besiktning inte har kunnat genomföras. Han får då bestämma om sprängningen ändå ska ske.

Utförligt protokoll underlättar

Eftersom företaget inte har någon anställd provtryckare för eldstäder och murstockar ska besiktningen också samordnas med en sotarmästare för att allt ska klaras av vid ett besök. Men det brukar inte vara några problem.

Vid besiktningen skrivs ett utförligt protokoll över fastigheterna, både invändigt och utvändigt.

Man dokumenterar också med foton. I protokollet noteras exempelvis sprickor, löst material och trasiga fönster.

Därefter hängs vibrationsmätare upp på alla fastigheterna i riskområdet. Vid de mindre jobben läser sprängentreprenören

helst. Men mellan trälist och ett annat material i taket rör materialet sig hela tiden utan att det behöver ha något med sprängningen att göra. Det är bättre att skriva för mycket än för lite i protokollen, förklarar Mats. Det underlättar i slutänden för beställaren.



Mats Holmsten

själv av och för in i journal. För sprängningsarbeten som pågår under längre tid används mätare som skickar värdena via SMS.

– Efter sprängningarna tar vi in våra mätare och det är dags att bestämma tid för efterbesiktning. Vid återbesöket tillsammans med sotarmästaren jämförs protokollet och vi ser om det skett någon förändring. Då gäller det att ha ett utförligt skrivet protokoll, åsikterna kan lätt gå isär när det gäller hårfina småsprickor, torksprickor mellan skivor och vad som hänt i området mellan taklist och tak. Det sistnämnda ska enligt svensk standard inte tas med i besiktningen, men husägaren menar ibland att det blivit en större glipa. En del kan driva ärendet hur långt som

Stora säsongsvariationer

– Vi har vår lågsäsong fram till slutet av februari. Då är det lämpligt att växelvis lämna in instrumenten för den årliga kalibreringen. Under vintern får man ofta stå standby och ta de småjobb som kommer in. Däremot är det svårt att hinna med alla jobb under sommarmånaderna.

Andra förekommande jobb är besiktning och mätning vid påning och annan vibrationsalstrande verksamhet, trafikmätningar när husägare anser att trafiken får husen att skaka, riskanalyser, utredningar och termografering.

Mats verkar mycket nöjd med sitt jobb och vill inte in på de stora arbetsplatserna och riskera att tappa alla sina småkunder.

Fyrtio år i ansvarsbesiktningens tjänst



John Widmark, vd, och en av delägarna, Jeanette Jernberg, dotter till företagets grundare Tommy Jernberg. I bakgrunden en skiss över alla byggnader företaget besiktigat inför Citybaneprojektet.

Konsultföretaget Ansvarsbesiktning AB har 28 anställda som arbetar med omgivningskontroller, besiktningar, utredningar och analyser, främst i samband med vibrationsalstrande verksamhet. Företaget startades 1972 av två arbetslösa ingenjörer. Verksamheten började i en nedlagd mjölkaffär på Lilla Essingen. I år firar man 40 år och är numera en aktör som är engagerad i de riktigt stora uppdragen.

Flera gånger har man fått anledning att flytta till större lokaler, senaste gången 2010 till Heliosgatan i Hammarby Sjöstad. Där träffar vi företagets vd, John Widmark.

– Vi har i dag 25 ingenjörer och tekniker med olika inriktningar, berättar John. Det gör oss

väldigt breda i vårt tjänsteutbud. Stockholm och Mälardalen är kärnområdet men vi har även varit engagerade bland annat i Malmö. Det är ett familjeföretag där en av grundarna, Tommy Jernberg, är majoritetsägare. Hans två döttrar och två av barnbarnen arbetar här.

Utveckling av mätsystem

John började på företaget som mättekniker 1989. Hans starka teknikintresse fick honom att titta närmare på hur mätsystemen kunde utvecklas. På den tiden fick man gå ut till mätarna efter varje salva och avläsa.

– Redan i mitten på 90-talet hade vi utvecklat ett system där man via Internet kunde komma åt mätdata var man än befann sig i världen, förklarar John. För dagens Internetmobiler har vi tagit

fram applikationer för både Iphone och det Androida operativsystemet. Där kan sprängarna direkt efter salvan logga in på sitt projekt och avläsa vibrationerna. Vår egenutvecklade databas från tidigt 90-tal, Vipnet, har använts i tusentals projekt i hela landet.

Programmet växer hela tiden med nya funktioner. Exempelvis kan en karta läggas in över arbetsplatsen med byggnader och mätpunkter. När sprängaren registrerar salvan med koordinater, räknar programmet automatiskt ut avståndet till byggnaderna och anger maximalt tillåtna värden. Man kan analysera salvorna, titta på tändföljder, göra frekvensanalyser, skriva ut egna protokoll och plocka ut besiktningsprotokoll. Allting lagras i systemet. Det är även applicerbart för grundvatten,

buller och ventilation. Systemet sparar mycket tid och pengar åt entreprenörerna.

Stora projekt

Den stora andelen av Ansvarsbesiktningens uppdrag är besiktning, vibrationsmätning och riskanalys för bygg- och anläggningsprojekt. Vid husbesiktningar innan sprängning måste även skorstenarna provtryckas och okulärbesiktigas. För att både hus- och skorstensbesiktning ska klaras av på ett besök har fyra skorstensfejartechniker anställt. Det var tidigare svårt att få ihop tiderna med extern expertis.

Inför tunnelsprängning görs en inventering av vad som finns inom påverkansområdet 200 meter ut från varje sida av tunnelrören. Besiktningssområdet är 150 meter. Innanför det ska samtliga byggnader

och anläggningar besiktigas. Ett enormt stort arbete när tunneln leds genom en storstads komplicerade infrastruktur.

Ansvarsbesiktningens största uppdrag utanför Stockholm, Citytunnelprojektet i Malmö, påbörjades 2001. Där besiktigade företaget samtliga byggnader och deltog även i skadeutredningar.

För Citybanan i Stockholm gjordes riskanalyser åren 2004 till 2009 och över 1 000 byggnader besiktigades. Dessutom ansvarade företaget bland annat för buller- och stommätningar, sättningskontroller, luftstötmätning och sprickviddsmätning. En jourtelefon öppnades för den betydelsefulla tredjemanshanteringen där närboende får svar på sina frågor och kan rapportera skador.

Samarbete med Nitro Consult

När det gäller Citybanans huvudtunnlar samarbetar vi sedan 2009 med Nitro Consult i ett gemensamt bolag som heter NCA. Projektet är så enormt att ingen klarar av det ensam. Samarbetet mellan NCA och Trafikverket fungerar väldigt bra, intygar John.

På frågan om vilket projekt som genom åren har varit mest spektakulärt svarar John utan tvekan Citybanan.

– Det projektet har alla svårigheter som finns i branschen med känsliga byggnader, ljudkänsliga verksamheter och sprängtekniska problem. Andra mycket intressanta utmaningar har varit Räddningscentralen 30 meter under Johannes Räddningsstation och den underjordiska utbyggnaden av Kungliga Biblioteket.

Nya kataloger från Atlas Copco

Atlas Copco Mining and Rock Excavation Technique Sweden har sammanställt sitt eftermarknads-erbjudande i tre kataloger:

Servicearbeten och reservdelar 2013

Prislista med beställningsnummer på reservdelar, oljor, fetter med mera. Fasta priser på servicearbeten på bergbormaskiner och borrhjugar.

Kontakta **Thomas Gärtner**, produktspecialist reservdelar, för att beställa en katalog eller få mer information: thomas.gartner@se.atlascopco.com eller 070-598 9254.

Serviceavtal 2013

Sammanställning av de olika serviceavtal du kan teckna för din bergbormaskin och/eller borrhjuga. Jämför priser och hitta det avtal



som passar just din verksamhet.

Kontakta **Jan Forsell**, produktschef serviceavtal, för att beställa en katalog eller få mer information: jan.forsell@se.atlascopco.com eller 070-641 2871.

Utbildning 2013

Få information om innehåll, datum och priser på de olika kurser och utbildningar som Atlas Copco håller under året. Några exempel

är utbildning för Borrhjuga och det ännu mer utförliga Master Drillerprogrammet, i båda utbildningarna ingår träning i marknadens mest avancerade borrhjugasimulator.

Kontakta **Henrik Henning**, produktschef utbildning, för att beställa en katalog eller få mer information: henrik.henning@se.atlascopco.com eller 070-5351 602.

SMT i Bålsta AB – Hjärtligt Välkomna!

NYA MEDLEMMAR

Stensätter Maskin AB , Eskilstuna – Hjärtligt Välkomna!

KALENDARIUM

I kalendern finns både ”öppna” aktiviteter men även olika större grupperns möten där BEF deltar detta som en allmän information. eller kurser som BEF anordnar,

Mars	April	Maj
14-15 KCEM Årsmöte	9 Trafikverkets Nationella Leverantörstag Stockholm	23-25 Maskinexpo Stroxas SBMI Branschdag Umeå
25-29 BEF:s Islandsresa	11 SBMI Branschdag Berns Stockholm	
	12-(13) Föreningsstämma Berns Stockholm (se även nedan)	

Årets höjdpunkt – Stora Beslut – Stor fest

Entreprenörer och Partner

Tiden går fort och nu är det snart dags för BEF:s viktigaste sammankomst, nämligen **föreningsstämman**, i år på klassisk mark, **BERNS vid Berzelii park**.

Det är där vi tar de övergripande besluten för kommande års verksamhet.

- Det är där vi följer upp tidigare tagna beslut.
- Det är där BEF väljer styrelse samt ordförande som ska leda BEF kommande år.
- Det är här vi utbyter erfarenheter med bergsprängarkollegor och våra partners.
- Det är helt enkelt där vi styr den förening Du/Ditt företag är delägare i.

Men...

Det är också där vi tar möjligheten att ha trevligt i goda vänners lag. **På kvällen äter vi en festmiddag i landets mest klassiska matsal, Röda rummet, man känner fortfarande August Strindbergs närvaro. Efter middagen har vi direkt access till musikunderhållningen i Berns salonger.**



Sedan kan man välja att sova ut på **BERNS HOTEL**, utsett till

Stockholms bästa boutiquehotell. På lördagen shopping på stan med lite relax på Sturebadet (rabatt genom BERNS) eller varför inte en skärgårdstur.

Möjlighet finns också att stanna till söndagen.

Vi hoppas att Du mot ovanstående förstår vikten av att **just Du** deltar för att hålla BEF alert i processen att förbättra villkoren för oss Bergsprängare.

Att det sedan går att kombinera med lite fest och minisemester är inget man behöver skämmas för efter ett års slit. Brukar också vara mycket uppskattat av eventuella partners.

Vi ses på stämman

Jan Johansson, Ordförande BEF

Roland Netterlind, Vd BEF

Har Ni ännu inte anmält Er? Då är det hög tid så kontakta kontoret.

Bergsprängning på Facebook

Nu har BEF tagit steget ut i cyberrymden på riktigt för att komma ännu ett steg närmare våra medlemmar. Facebook är idag världens största community, så det är klart det måste finnas en naturlig samlingspunkt för alla bergsprängare. BEF har därför en egen sida dit alla som har Facebook kan gå och mingla, diskutera bergsprängning och träffa kollegor inom branschen. Sök på Bergsprängnings Entreprenörernas Förening eller gå in på www.facebook.com/sprangning och tryck sedan på



gilla-knappen så kommer ni ha kommentarer osv. Varmt välkomna!

Svensk BERGS-& BRUKS tidning – Läs den

I medlemskapet ingår att Ni får vår bransch bästa tidning (BEF-Nytt räknas inte) - **Svensk BERGS-& BRUKS tidning** – får Ni den inte, ring direkt till BEF:s kontor.

Bergs & Bruks är mycket läsvärd för en bergsprängare med kunniga reportrar bl a den hos oss

välkända *Kjell Duberg* som också är flitig skribent i BEF-Nytt.

Tidningen leds med stark hand av dess chefredaktör och ägare *Jörgen Dahlquist*.



VISA ERT MEDLEMSKAP – Ger konkurrensfördelar

En undersökning visar att både Proffsbeställare och privatkunder ser en stor fördel i att en entreprenör/hantverkare är medlem i en branschförening.

Därför våga synas. Visa BEF

– loggan på brevpapper, fakturor, anbud, maskiner, hemsida mm.

Behöver ni dekaler, digitala loggor, råd eller praktisk hjälp. Ring kontoret så ordnar vi det.

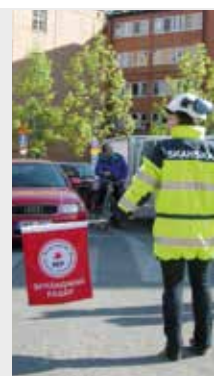


Köp flaggor – profilerar BEF



Nu har äntligen de nya flaggorna kommit, denna gång med en auktorisationslogga. Det hjälper till att profilera BEF och Auktoriserad Bergsprängare. Använd den flitigt vid postning inför sprängning. Se gärna vad AFS 2007:1 Sprängarbete skriver i 37 § om utrymning, bevakning och initiering.

Flaggorna säljs till självkostnadspris á 160 kr styck exkl moms. Maila beställningen till roland@bef.nu eller ring kontoret 08-36 36 14.



ID-06 som medlemsförmån – direktlänk från hemsidan

ID06 – Obligatorisk ID- och närvaroredovisning på byggarbetsplatsen

BEF erbjuder nu medlemsföretagen ID 06. På korten kommer förutom namn och företagsuppgifter finnas möjlighet till ytterligare info, exempelvis spräng och borrhkort.

Se utsänd detaljerad information eller Ring PASCARD direkt.

På telefon 08-685 45 60 uppge avtal BEF 0801.

Det finns också en direktlänk till PASCARDs ansökningsblanketter från vår hemsida under fliken medlemmar.



Bergsprängarnas försäkringslösning – Ny försäkringsgivare

BEF:s försäkringslösning till medlemmarna genom Brim har fått ny försäkringsgivare på ansvarsdelen av försäkringen. Det är Svedea som ersätter if.

Vi har också fått en ny kontaktperson på Brim, *Monika Sjödin*.

Monika berättar att Svedavia erbjöd bättre villkor än if på flera viktiga punkter. Maskindelen på försäkringslösning ligger kvar hos Gjensidige.

Grunden i hela upplägget är skadeförebyggande arbete med snabb feedback från skador och incidenter. Ett skaderåd med representanter från BRIM, Svedea och BEF handlägger rutiner kring försäkringen samt diskuterar villkor och principiellt viktiga fall. Skaderådet tar också upp fall där parterna (försäkringsgivare – försäkringstagare) är oeniga.

Kan vi få merparten av medlemmarna att teckna denna försäkring kommer vi få ytterligare premiesänkning. En annan fördel är att vi genom denna försäkring

också kan erbjuda privatkunder som inte lyckats ordna en s.k. Byggherreförsäkring en sådan. En bra konkurrensfördel.

Utförlig information har sänts till alla medlemmar. BRIM kommer också att kontakta samtliga medlemmar som ännu inte tecknat denna försäkring.

Betänk också att denna försäkringslösning inte bara är skraddarsydd för vår bransch utan också en långsiktig lösning för att slippa stå utan försäkring då försäkringsbranschen beslutar sig för att inte försäkra vår typ av verksamhet (det har hänt förr). Därför välj Brim i första hand. Att kombinera bästa alternativ med solidaritet mot branschkollegor kan inte vara fel.

För ytterligare information kontakta *Monika Sjödin* 08-441 89 85 eller *BEF:s kontor*.

Brim
BYGGINDUSTRIELL RISKMANAGEMENT



svedea
SPECIALFÖRSÄKRING

Ännu ej medlem – tänk till



BEF är den enda organisation som arbetar med målsättningen

att förbättra villkoren för bergsprängningsentreprenörer. Vi gör det med upplysning/lobbning och utbildning samt i samverkan med övriga intresseorganisationer inom branschen. Föreningen arbetar såväl med ”kortsiktiga” frågor och förmåner som långsiktiga frågor som ytterst rör vår överlevnad. Ett medlemskap ger stora möjligheter att påverka vår framtid något som både får ses som en stor möjlighet

och kanske också en skyldighet mot nästa generations bergsprängare.

Därför; Stå inte utanför, ta en del av ansvaret, ansök om medlemskap i BEF.

*BEF behöver Dig
– Du behöver BEF*

BEFs rådgivare

Har du problem eller frågor inom teknik, ekonomi, juridik, arbetsrätt, utbildning, lagar/förordningar osv. så är du välkommen att kontakta oss genom att ringa 08- 36 36 14 eller maila info@bef.nu.

Vi kanske inte har svaret direkt men tar fram det och kommer tillbaka eller sänder dig vidare till någon av våra duktiga rådgivare. Som medlem har du rätt till kortare rådgivning gratis av våra rådgivare som tillhör de ledande inom respektive område.

Geoteknik

Bo Ronge, Migmatit Geologisk Konsultbyrå AB. Tel: 070-582 13 95. Mail:

ronge.migmatit@carlsborg.net



BEF har avtal med Bo Ronge, en av landets främsta geologer, om medlemservice i frågor angående teknisk

geologi.

Entreprenadjuridik – Allmän Juridik

Magnus Wollsen, Foyen & Co. Tel: 08-506 184 26 Mail: Magnus.Wollsen@foyen.se



BEF har avtal med advokatfirman Foyen & Co angående medlems-service inom entreprenadjuridik, affärsjuridik och

skattefrågor. Vår kontaktperson är Magnus Wollsen med stor erfarenhet från bygg- och anläggningsbranschen med klienter ifrån UE-leden.

Hålinmätning

Bergknallen Konsult AB
Tel: 070- 277 67 87
Borr & Sond Kvalitets-säkring AB
Tel: 073-705 42 72

De två första hålråderna på pallar över tio meter ska hålinmätas. För information om hålinmätning med kvalitet rekommenderar BEF ovanstående partners.

ADR-transporter, Förvaring av explosiva ämnen, Säkerhetsrådgivare

Michael Hermansson, Bergutbildarna AB
Tel: 08-540 600 60

Mail: michael@bergutbildarna.se



Michael är en av landets främsta utbildare inom bergsprängning och har koll på det mesta. Kontakta

honom vid frågor som rör ADR-bestämmelser. Michael är även säkerhetsrådgivare som krävs vid transporter över 1000 riskpoäng. Michael ger även rådgivning kring de nya bestämmelserna gällande förvaring.

EXII/III-fordon, Säkerhetsrådgivare

Per Wilny, Farligt Gods Hjälpen AB. Tel: 070-547 30 40.

Mail: pelle@fgh.nu.



Per har mästerlig koll på transporter och fordon. Vid transport- och fordonfrågor ger Per svar. Han är även säkerhetsrådgivare som krävs vid transporter över 1000 riskpoäng.

Arbetsmiljö

Teknisk kringborrning och

Stig Adolfsson

Tel: 070-382 42 01

Stig har ett förflutet på arbetsmiljöverket där han bland annat skrivit afsarna Sprängarbete och Berg- och Gruvarbete och är därmed expert på vad lagen säger och hur man praktiskt tillämpar den.



Riskhantering, SAM

Göran Österdahl,

2 Ge Verksamhets- och Kva-

litetsutveckling

Tel.: 070-415 85

12, Mail:

sveaborg.2ge@hotmail.com



Göran Österdahl har utvecklat en metod för riskhantering att användas i samband med planering av borrnings- och sprängningsarbeten.

Därutöver utarbetat dels ett planverk som är anpassat till ISO standards för kvalitets- och miljöledningssystem samt dels en plan för Systematiskt Arbetsmiljöarbete.



Box 614, 175 26 Järfälla

(Ynglingavägen 1-3)

Tel: 08-36 36 14,

Fax: 08-580 121 50

Mail: info@bef.nu

Webb: www.bef.nu

Våren är här – eller?

Efter en nästan Norrlandsvinter i hela landet så känns det fortfarande som det här med trädgårdsjobb och sjösättning är lite avlägset och i Norrland har just den bästa snöskoterssäsongen börjat.

Men sedan går det fort, dagarna blir allt längre och när våren kommer går det fort.

Och får vi tro den samlade konjunkturinformationen får vi nog också en relativt bra vår arbetsmässigt.



NYHETSBLADET FÖR BEF-MEDLEMMAR OCH BRANSCHINTRESSETER

Utgivare

Bergsprängningsentreprenörerna
i Sverige Ekonomiska förening,
BEF.

Adress

Box 614
175 26 Järfälla
(Ynglingavägen 1-3)
Telefon 08-363614
Fax 08-580 12150
Mail: info@bef.nu
webb: www.bef.nu

Redaktör och Ansvarig utgivare

Roland Netterlind
roland@bef.nu

Prenumeratation

Tidningen finanseras av BEF och annonsintäkter. De som önskar ett exemplar, maila till BEF.

Annonser

En annons i BEF-Nytt läses av mer än tusen beslutsfattare inom bergsprängningsbranschen. För information och bokning, kontakta BEF enligt ovan.

Original & Tryck

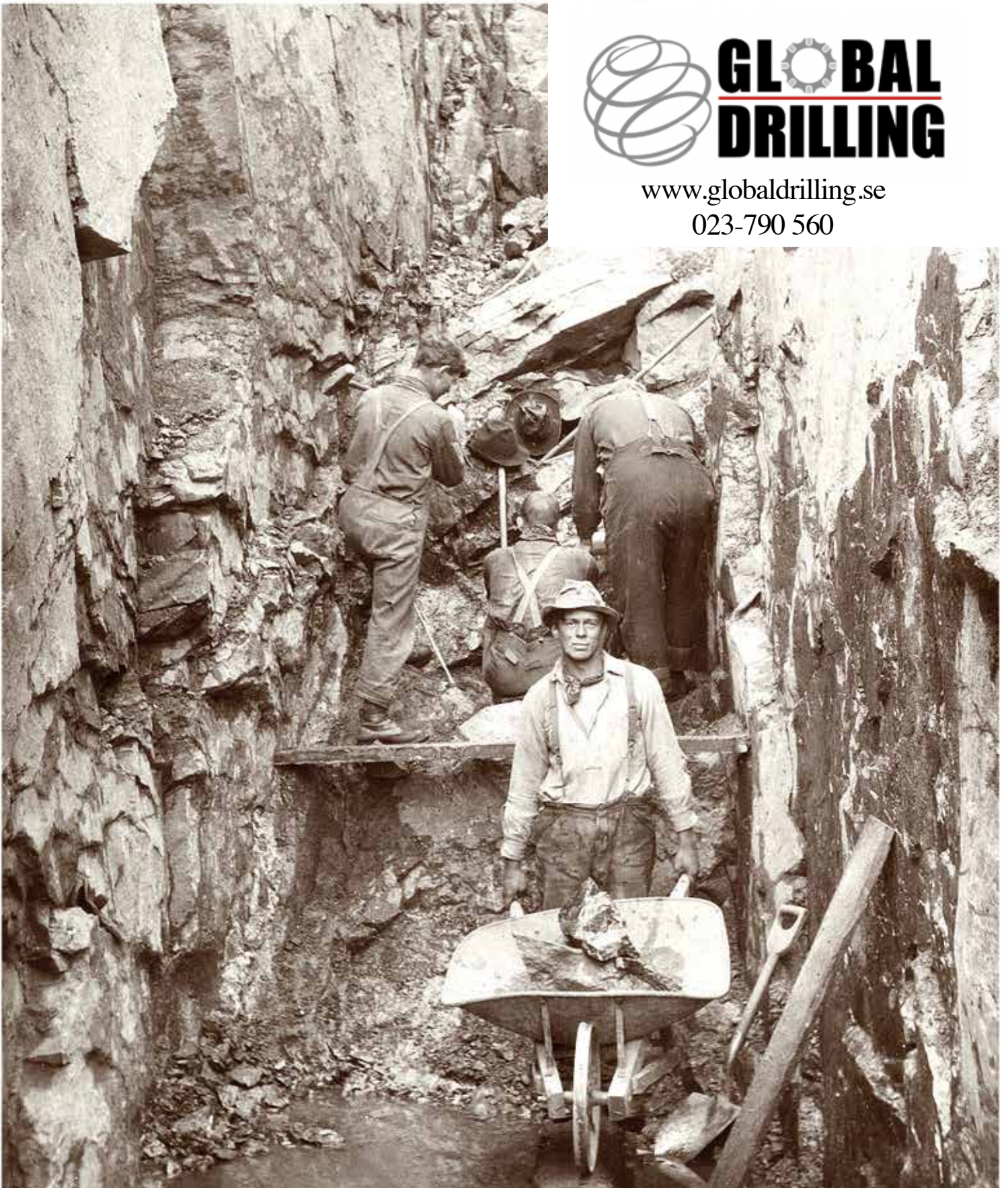
Modintryckoffset AB

Citera gärna BEF-Nytt, men källa ska anges.

ISSN 2000-9161



www.globaldrilling.se
023-790 560



**Vi vet värdet
på en krona.**

Global Drilling
Zettergrensväg 8
SE-791 77 Falun

Tel: 023-790 560

Mejl: info@globaldrilling.se



Kvalitetsstämpel

Bergsprängnings Entreprenörernas Förening

Bergsprängningen omgärdas med flera lagar, regler och förordningar än någon annan del av byggsektorn och det med rätta. Misstag som okunnighet och slarv kan få förödande konsekvenser.

Genombranschorganisationen **BergsprängningsEntreprenörernas Förening** supportras och utbildas medlemsföretagen (ca 100 st som står för 85% av ovanjordssprängningen i Sverige) inom säkerhet, lagar

och förordningar, teknisk utveckling, Kvalitet & Miljö.

Medlemsföretagen förbinder sig att följa föreningens riktlinjer inom dessa områden vilket ger trygghet för våra beställare.



Våra medlemmar

Södra Sverige

Bergbolaget i Götaland AB Nässjö 070-626 30 86
Bertil Almqvist Mjölby 070-688 41 66
G.S. Spräng & Konsult Arbeten Asarum 076-160 29 77
Hasslö Spräng & Markarbeten Hasslö 073-372 38 30
Huskvarna Terrängtjänst Huskvarna 070-531 21 40
Hässlehult Sprängtjänst Glimåkra 070-577 23 57
Kalvsjöholmsbolaget AB Kalv 0325-511 55
Källgren & Söner AB Eksjö 070-509 89 25
Liljegrens Entreprenad AB Konga 070-650 72 67
MJ Anläggning AB Ryd 070-511 09 00
Natzéns Sprängtjänst AB Gnosjö 070-834 68 20
P-O's Sprängtjänst & Söner AB Norrhult 076-133 88 20
Thorns Spräng & Betong HB Virserum 0495-302 05
Voglers Sverige AB Lidköping 0510-860 80
Värnamo Sprängtjänst AB Gnosjö 070-569 02 50

Mellan Sverige

Anderson & Rask Åkeri AB Hofors 0290-296 00
Anders Söderqvist Norrtälje 070-818 22 82
Berg & Byggt teknik i Norberg AB Norberg 0223-217 30
Bergsprängaren Forsberg AB Nyköping 070-630 79 31
Bergsprängaren Olle Wärnquist, Odensbacka 070-314 92 11
Björknäs Bergsprängning Gräsmark 070-232 08 80
Björnsätters Berg & Transport AB Mariestad 070-572 38 41
Hallstahammars Sprängtjänst AB Hallstahammar 0220-124 30
Hammarö Bergsprängning Skoghall 070-379 71 79
Hummelsta Schakt & Sprängning AB Enköping 0171-446 135
Magnusson & Petterson AB Lindesberg 070-331 35 25
Mases Spräng & Mark AB Rättvik 070-584 17 42
Robbans Last & Trucktjänst AB Söderköping 070-911 75 75
Roslagens Bergteknik AB Norrtälje 070-336 68 16
Spräng & Mätkonsult i Nora AB Nora 0587-136 41
Sten & Betong Teknik i Katrineholm 070-867 01 53
Sten-Gunnar Karlsson Ringarum 070-523 10 47
Stensätter Maskin AB, Eskilstuna 0706-22 15 36
Uppländska Bergborrnings AB Norrtälje 0176-766 40
Öregrunds Bergsprängningstjänst Öregrund 073-655 03 57
Östervallskogs Allteknik AB Töcksfors 070-516 00 64

Stockholmsområdet

Berg och Anläggning i Stuvsta AB Huddinge 070-712 32 22
Bergsprängning Leif Larsson AB Stockholm 08-647 46 40
Bergsprängningsfirman KV Larsson son son AB 070 535 25 75
Bladh's Sprängservice AB Ösno 070-508 11 13
C. Skönerud Bergarbeten AB Huddinge 073-316 99 98
ENJIS Bergsprängning AB Åkersberga 070-226 47 72
Frentab Entreprenad & Söner AB Gustavsberg 08-570 260 90
Färentuna Bergsprängning AB Färentuna 070-812 73 74
Ingarö Bergsprängning AB Ingarö 070-883 36 65

Magnus Schakt AB Saltsjö-Boo 070-729 43 68
Markströms Dyk & Sprängteknik AB Rönninge 070-291 65 69
Mälare Bergsprängning AB Färentuna 070-834 13 41
RG Bergkonsult AB Värmdö 070-999 42 49
Skullman Bergsprängning Färentuna 070-862 33 12
Stora Höggarn Skeppsvarv KB Värmdö 070-370 97 00
SW-Sprängtjänst Märsta 070-854 01 86
YB Sprängtjänst AB Saltsjö-Boo 070-931 41 64
Åkersberga Bergsprängning AB Åkersberga 070-491 13 11

Västra Sverige

Alingsås Sprängtjänst AB Alingsås 070-333 33 14
Andreasson Väg & Bygg AB Angered 070-372 25 95
Christer Blooms Bergsprängning AB Uddevalla 070-319 11 14
Ducimus Blasting AB Rångedala 070-403 06 01
Hildings Bergsprängning AB Gånghester 033-25 61 35
Klas Myremark Bergsprängning AB Jörlanda 070-312 86 22
Lisa's Bergsprängning AB Långås 070-593 12 79
MP Entreprenad Service Borås AB Borås 070-677 70 78
Nitro Entreprenad AB Göteborg 070-233 56 60
Nordiska Bergarbeten AB, Seglora 0705-14 96 60
Roger Sprängare Brålanda 070-655 38 79
Svensk Maskinborrnig AB Trollhättan 070- 384 47 42
Thorins Sprängnings AB Onsala 070-572 86 00
Uddevalla Bergsprängning AB Uddevalla 070-557 02 20
Öxabäcks Maskinstation AB Öxabäck 070-329 29 40

Norra Sverige

Bysses Bergsprängning Ramsele 070-370 45 18
GS Maskintjänst Hammarstrand 070-363 56 30
Kalle Sprängare Bergsjö 070-668 67 18
Kullers AB Ljusdal 070-520 09 13
Lindbergs Sprängtjänst & Pyroteknik AB Örnsköldsvik 070-211 31 55
Modéns Bergsprängning Eft AB Fagervik 070-357 91 91
NCC Roads Sverige Nord AB Umeå 070-330 10 68
Norrbottens Bergteknik AB Älvsbyn 070-625 02 36
Rocab Berg AB Skog 070-600 00 70
Sollefteå Sprängtjänst AB Sollefteå 0620-163 50
Sprängarbeten i Trönedal AB Söderhamn 070-602 52 35
Stens Bergborrnig AB Forsa 070-372 99 77
SVEVIA AB Umeå 08-404 10 00
Wallbergs Åkeri AB Ljusdal 0651-147 09
Västjämtdlands Sprängtjänst AB Undersåker 073-982 63 52
Å.G. Sprängare AB Robertsfors 070-555 24 89

Utland

Bergsprängaren Bo Jansén Jomala-Åland +35-8-405536123
Gulf Rock Group of Companies Sharjah U.A.E +971-6-5311195
Van Oord Rotterdam Netherlands +31-104478444
Voglers Eesti Ou Kunda +37-25145702

Aktivt stödjande Partners

Abesiktning Väst AB, Ansvarsbesiktning AB, Atlas Copco CMT Sweden AB, Bergknallen Konsult AB, Bergutbildarna AB, Bjerking AB, Cesium AB, CME AB, Desrock AB, EPC – Sverige AB, Farligt Gods Hjälpen, Forcit Sweden AB, Frölanders, GeoPro AB, Global Drilling AB, Gruvteknik AB, Gråbo Dynamit AB, Hundprofil, Impab AB, JEHANDER, KCEM, KRUT-HANSSON AB, MAXAM, Metra Konsult AB, Metron Miljökonsult AB, Migmatit Geologisk konsultbyrå AB, NITREX SRL, Nitro Consult AB, NORAB AB, ORICA, RUBA GUMMI AB, Sandvik Mining and Construction AB, SMT i Bålsta AB, Sprängkonsult AB, Svensk Byggsyn, Svensk Borrslip & Maskinkonsult AB, Transtronic AB, Tyréns AB, Yara International AB.

Säkerhet

Kvalitet

Miljö

www.bef.nu

BEF – det är vi som försätter berg

