



# BEF-NYTT

Nr 1 2014  
Mars

Tidningen för Bergsprängningsbranschen



◀ **PJ lurade döden**  
*Läs mer på sidorna 33-34*

▲ **Nytt åskådar-  
redkord**  
*Läs mer på sidorna 34-37*

◀ **Realistisk  
nostalgiker**  
*Läs mer på sidorna 38-39*

◀ **Inneslutet  
kärnbränsle**  
*Läs mer på sidorna 24-25*

**Ledaren**  
**Nolltolerans**





# FlexiROC T20 R – två riggar i en



Med FlexiROC T20 R kan du arbeta både ovan och under jord – en smart lösning för flexibla entreprenörer.

*”Jag gillar att riggen är smidig vid transport och etablering. Vi kan dessutom borra för allt från villagrunder och rörgravar till bergförstärkning i tunnel, med en och samma rigg. Mångsidigheten gör att vi nu kan ta oss an fler typer av intressanta och utmanande jobb.”*

**Yngve Bredin**  
YB Sprängtjänst



**Se filmen om FlexiROC T20 R**  
Skanna koden med en QR-läsare  
eller gå in på [atlascope.se/bitz](https://atlascope.se/bitz)

*Sustainable Productivity*

**Atlas Copco**

## Sprängbranschen är farlig så det måste...

Att vår bransch är farlig vet vi alla och det framhålls också ofta. Men ibland får man en uppfattning att det där också ligger underförstått att man då och då måste räkna med lite stenkast, dol incidenter och kanske ännu värre olyckor. Men börjar vi med någon slags legitimitet för olyckor är vi mycket illa ute, nolltolerans är det enda som gäller.

Tyvär visade dock flera av årets föredrag på Bergsprängardagarna 14 att branschen har mycket kvar att göra. Peer – Johans föredrag berörde oss alla. Här satt en man som rent medisinakt inte borde leva och fick alla att inse vad slarv med dolor kan få för konsekvens. Förhoppningsvis insåg även de beställare som tycker bergsprängarna tjarar för mycket om sin avtäckning och bergrensning att det finns skäl därtill. Vid ett annat anförande om E4 bygget förbi Sundsvall fick vi höra hur man vid sprängningarna inte bara fått misslyckade salvor med stenkast en gång eller två gånger utan tre gånger. Dessutom i ett utpekade område där det bara inte fick gå fel. Redogörelsen från hur beställare och huvudentreprenör tog tag i problem efter varje olycka var närmast patetiska och frambringade kvävda hysteriska skratt från åhörarna trots budskapets allvar.

Nej sprängning är farligt men får inte gå fel. Det börjar redan vid **projekteringen**, vart har ordet produktionsanpassad projektering tagit vägen, ett ord som exempelvis innebär att borrhögarna inte behöver klättrar till arbetsplatsen eller hänga i virar för att borra. Vid projektstart har sedan **bestäl-**

**laren** ett stort ansvar redan vid upphandlingen. Betona säkerhet redan vid anbudsförfrågan och följ givetvis sedan upp att sprängentreprenören följer såväl arbetsmiljömässiga och tekniska krav. Och som beställare, se inte så förvånade ut ifall allt inte fungerar ifall Er valda entreprenör hade i särklass lägsta pris. Och varför kollar så få beställare referenser. Och så den viktigaste länken då, **sprängningsentreprenören**, ofelbar, ärlig, kunnig? Jag kanske men inom sprängbranschen som all andra yrkeskårer finns hela skalan från dom genomseriösa till dom som hamnat helt fel i sitt yrkesval. Men beställaren kan exempelvis välja en Auktoriserad Bergsprängare så minskar risken för allt för stora bakslag. Och det där med att ta referenser, men då kanske det kommer fram något negativt och man måste välja en dyrare (men kanske på sikt billigare) entreprenör.

**Låt kunskapen om att vår bransch är farlig bli en extra utmaning mot nolltolerans för olyckor och incidenter.**



Roland Netterlind  
VD BEF  
roland@bef.nu

## Nya ENTREPRENADINDEX med bas januari 2011 och E84

Som vi tidigare informerat har en översyn gjorts av Entreprenadindex E84, vilket resulterat i ett nytt Entreprenadindex med bas januari 2011=100.

Den nya Entreprenadindexserien följer samma indelning som den föregående. Efter översynen har grupperna fått nya kostnadsfördelningar och uppdaterat innehåll. Det har resulterat i att likartade huvudgrupper slagits samman (t.ex. E84 litt 112 och 312 Bergarbeten), men det har också tillkommit nya (t.ex. nya litt 117 Arbeten med stålplåtar).

En jämförelse mellan nya och gamla entreprenadindexserier för huvudgrupperna finns publicerad i Byggindex nr 5•2011, sidorna 14 och 15. Hela listan med såväl huvud- som undergrupper kan hämtas från Byggindex hemsida.

### Avtal med E84 och nya entreprenadindex

Publicering av indextal avseende Entreprenadindex E84 (bas januari 1984=100) upphörde från nr 1•2012 av Byggindex. För entreprenadavtal där E84 återopats ska publicerade indextal användas så

långt det är möjligt, dvs. till och med december 2011, publicerade i nr 12•2011. För att kunna slutföra indexreglering enligt E84 finns möjlighet att fortsättningsvis själv räkna fram indextal till "E84-nivå" med hjälp av de omräkningstal som fanns publicerade från sidan 20 i Byggindex 1•2012, och som också finns att hämta på Byggindex hemsida. Dessa omräkningstal skall sedan

användas på motsvarande littera i nya Entreprenadindex (med januari 2011=100). **Observera att omräkningstalen endast kan tillämpas från januari 2012 och framåt på de nya indextalerna där basen är januari 2011=100.** I de flesta fall är litteranumret samma för de bägge indexserierna. Om inte, finns en hänvisning i omräkningstabellerna. *Se nedanstående exempel:*

#### Exempel 1:

##### Litt 124 Ombyggnader

Publicerat indextal, dec 2011: 275,5

Omräkningstal: 2,681 (se sid 20 i BX 1-2012)

Indextal för nya **litt 124**=102,8

**Beräkna:** 2,681 x 102,8=275,6

Uppräknat indextal, jan 2012: 275,6

#### Exempel 2:

##### Litt 213 Bergtunnlar

Publicerat indextal, dec 2011: 281,6

Omräkningstal: 2,759 (se sid 21 i BX 1-2012)

Indextal för nya **litt 411**=102,7

**Beräkna:** 2,759 x 102,7=283,3

Uppräknat indextal, jan 2012: 283,3

#### Tillämpningen

Tillämpningsföreskrifterna för ENTREPRENADINDEX med januari 2011 som bas finns att hämtas från Byggindex hemsida. De stämmer i allt väsentligt med de som gäller för Entreprenadindex E84.

Källa: SCB

*Omräkningstabellerna kommer fortsättningsvis att kunna hämtas från Byggindex hemsida.*

## Indexutfall 2013 -2014

Som framgår av nedan för oss bergsprängare relevanta index är den årliga kostnadsökningen på årsbasis kring 1%. Löner har stigit ca 2 men då är löneglidningen ej med.

Konsumentprisindex ligger i princip stilla.

### KPI -Konsumentprisindex (totalindex)

2013 jan - 2013 dec - 0.97 %

### (Nya) Entreprenadindex E 84 januari 2013 – januari 2014

112	Bergarbeten (Markarbeten)	1,15 %
411	Sprängningsarbeten (Bergrum och tunnlar)	1,16 %
7011	Dieselolja MK1 (Regleras ej separat)	-3,7 %
3011	Arbetarlöner, Bygg + Anl.avtalet	1,9 %
3015	, Väg- och banavtalet	2,9 %
3016	, Underjord	1,9 %
	Tjänstemannalöner	1,85 %

För mer information och hjälp ring föreningskontoret.  
Äldre Index hittar ni på [www.byggindex.scb.se](http://www.byggindex.scb.se)



# FlexiROC T20 R – två riggar i en



Med FlexiROC T20 R kan du arbeta både ovan och under jord – en smart lösning för flexibla entreprenörer.

*”Riggen är kompakt och smidig, tack vare den hydrauliska ’roll-over’-funktionen kan den borra i alla möjliga vinklar. Det gör att den passar perfekt i trånga utrymmen där större riggar inte kommer åt, i mindre tunnlar såväl som i villaområden.”*

**Lars Ericson**  
Färentuna Bergsprängning



**Se filmen om FlexiROC T20 R**  
Skanna koden med en QR-läsare  
eller gå in på [atlascope.se/bitiz](https://atlascope.se/bitiz)

## Bergmaterialindex

RMBF, Byggindex	Kvartal 3 2007 = 100																			
	2007		2008		2008		2008		2009		2009		2009		2010		2010		2011	
Kostnadslag	kvartal 3	kvartal 4	kvartal 1	kvartal 2	kvartal 3	kvartal 4	kvartal 1	kvartal 2	kvartal 3	kvartal 4	kvartal 1	kvartal 2	kvartal 3	kvartal 4	kvartal 1	kvartal 2	kvartal 3	kvartal 4	kvartal 1	
Bergmaterialindex	100,0	101,5	103,8	106,3	108,4	102,6	95,5	94,2	93,3	93,6	93,9	95,7	96,2	96,7	98,9					
	2011		2011		2012		2012		2013		2013		2013		2013		2013		2013	
	kvartal 2	kvartal 3	kvartal 4	kvartal 1	kvartal 2	kvartal 3	kvartal 4	kvartal 1	kvartal 2	kvartal 3	kvartal 4	kvartal 1	kvartal 2	kvartal 3	kvartal 4	kvartal 1	kvartal 2	kvartal 3	kvartal 4	
	99,7	101,0	101,2	101,1	102,0	101,7	100,8	101,0	101,0	101,7	101,4									

\*) Beräknat på indextal med flera decimaler  
 Ny metod för beräkning av räntan (Statsskuldväxlar 90 dagar +2,5 %) fr.o.m. tredje kvartalet 2010

Förfrågningar SBMI, Joakim Heise



**Sverige Bygger**

Material på sidan 7-8 från Sverige Bygger är bara en del av alla tjänster företaget erbjuder.

Merparten av prognoserna kan exempelvis även fås på lokalnivå vilket kan underlätta företagets

planering och strategi. Vi rekommenderar därför medlemsföretagen att överväga att prenumerera på denna information.

Läs mer på [www.sverigebygger.nu](http://www.sverigebygger.nu)

# FÖR SÄKER SPRÄNGNING!



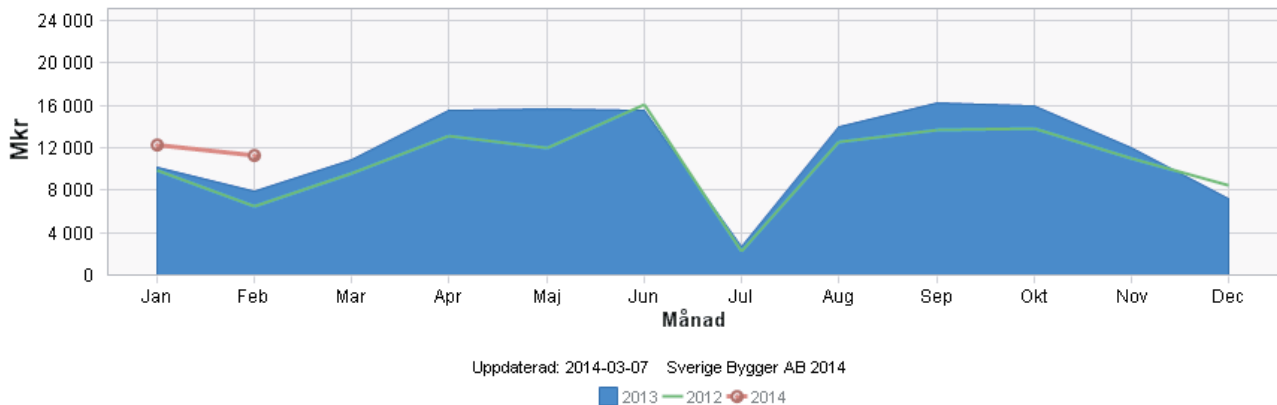
RUBA GUMMI AB  
 BRÄNDÅSEN 141  
 694 93 ÖSTANSJÖ  
 Hemsida: [www.rubagummi.se](http://www.rubagummi.se)

TEL: 0582-23010  
 MOB: 0703-983231  
 MAIL: [info@rubagummi.se](mailto:info@rubagummi.se)

# Byggstartbarometern ger positiva signaler

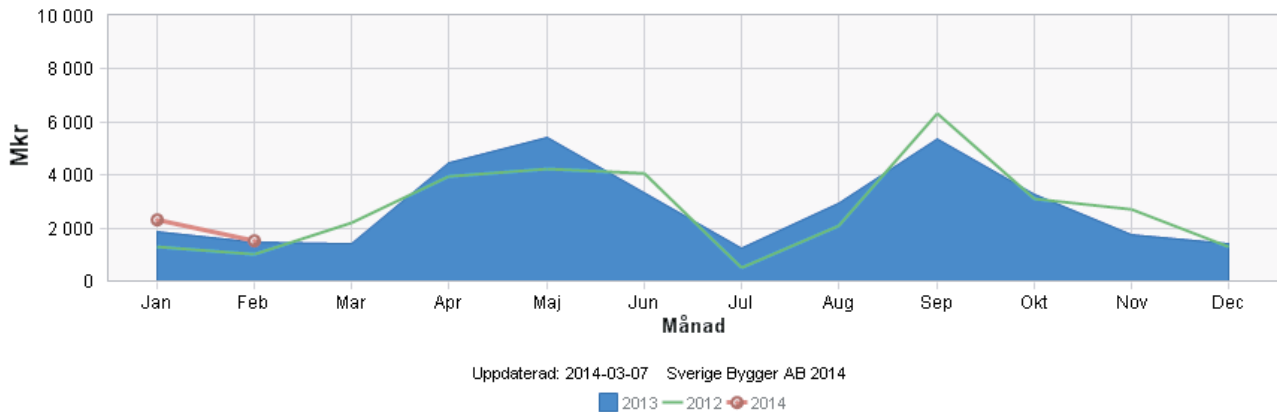
## TOTALT

Byggstartsbarometer - Helår - Mkr



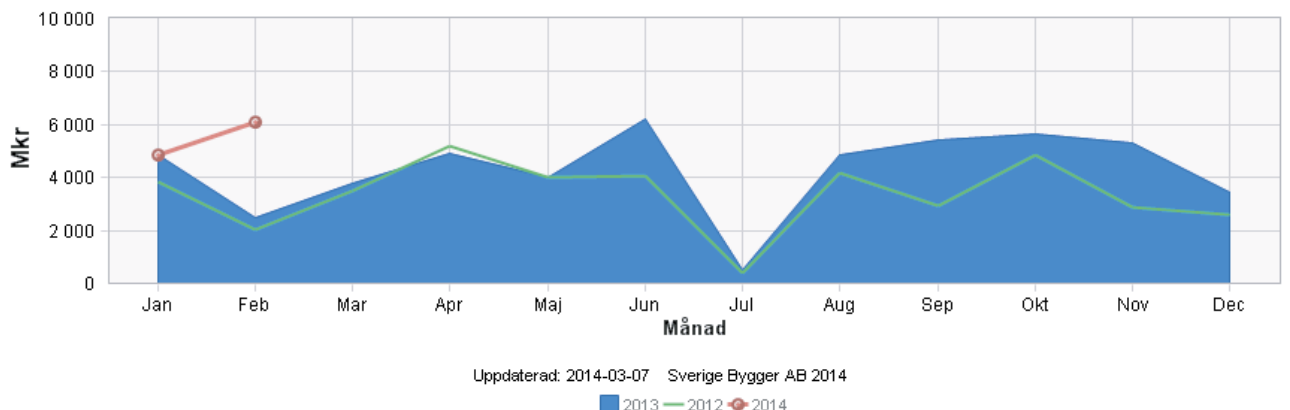
## ANLÄGGNINGAR

Byggstartsbarometer - Helår - Mkr



## BOSTÄDER

Byggstartsbarometer - Helår - Mkr



Byggstartbarometern visar **konkreta byggstarter**, villkor att minst en entreprenör är upphandlad Och har en volym på minst 1 MKR. Jämför man gångna 12 månaders perioden med 12 månaders perioden innan har vi en ökad

volym med **14,1 %** vilket kanske känns mer än den känslan man får i verkligheten. **Men den stora ökningen beror på att man nu fått igång bostadsbyggandet, en ökning med 31,5 %**. Anläggning ökar åter om endast 1,4 %.

Givetvis förekommer **stora lokala variationer**. Exempelvis upplever många av våra medlemmar i västra Sverige och delar av Norrland en rejäl nedgång.

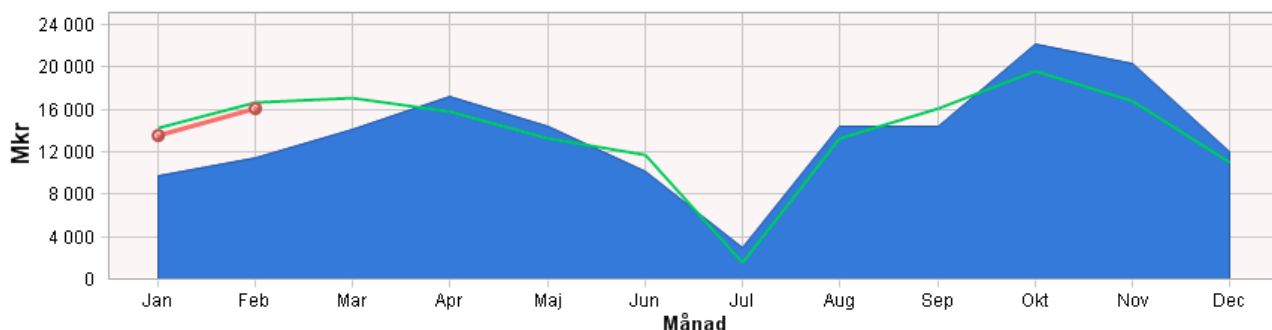


Källa: Sverige Bygger AB

# Projekteringsstartbarometern fortfarande negativ

## TOTALT

Projekteringsbarometer - Helår - Mkr

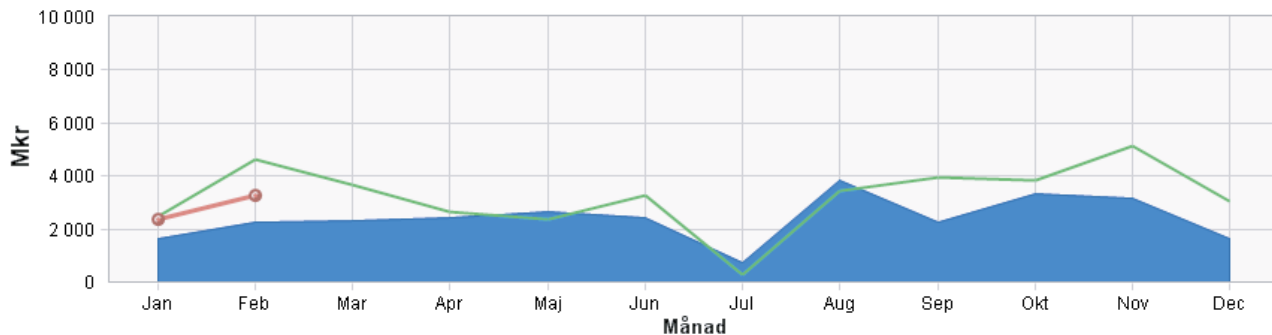


Uppdaterad: 2014-03-07 Sverige Bygger AB 2014

■ 2013 ■ 2012 ● 2014

## ANLÄGGNINGAR

Projekteringsbarometer - Helår - Mkr

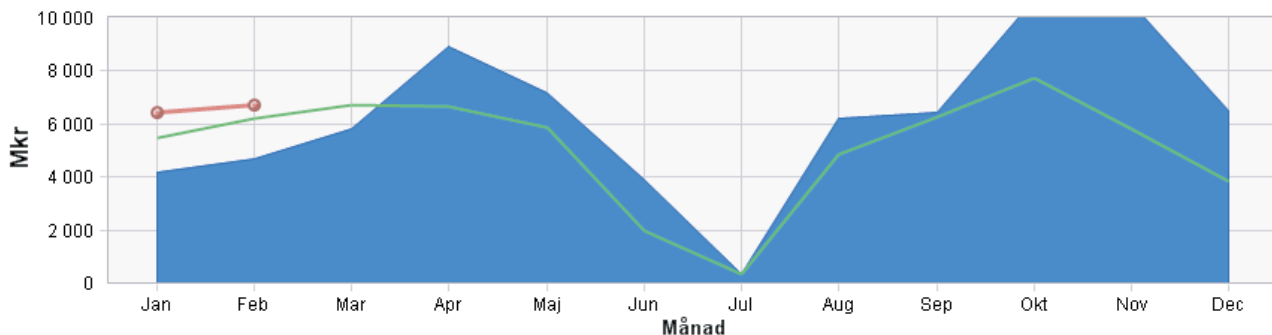


Uppdaterad: 2014-03-07 Sverige Bygger AB 2014

■ 2013 ■ 2012 ● 2014

## BOSTÄDER

Projekteringsbarometer - Helår - Mkr



Uppdaterad: 2014-03-07 Sverige Bygger AB 2014

■ 2013 ■ 2012 ● 2014

Projekteringsstart barometern är ett viktigt styrinstrument då man kan prognosera mer långsiktigt då projektering starterna indikerar vad som händer framåt.

Jämför man projekteringsstarter på årsbasis har gångna helårs-

period har vi nu en svag ökning mot förgående ettårsperiod med **9,1 %**. Observeraökningen på **bostadsprojekteringen med 35,1% medan anläggning är -14%.**

**Risken finns givetvis att flera**

**färdigprojekterade projekt kan läggas i lådan ifall oron på finansmarknaden fortsätter eller försenas av överklagande etc.** Omvänt kan man damma av redan färdigprojekterade projekt.



Källa: Sverige Bygger AB



## Äntligen – lagförslag för sund konkurrens i byggbranschen

**Finansdepartementet presenterade idag ett lagförslag om närvaroliggare i byggbranschen. Förslaget innehåller bland annat en anmälningsskyldighet till Skatteverket i samband med byggstart från alla företag som ska vara på byggarbetsplatsen samt att en daglig närvaroförteckning ska föras inom projektet och skickas till Skatteverket varje månad.**

Skatteverket får möjlighet att genomföra oanmälda kontrollbesök på byggarbetsplatserna och vid konstaterade avsteg från anmälningsskyldigheten eller felaktighet i närvaroregistreringen finns möj-

lighet till att ta ut kontrollavgifter mot det eller de företag som brutit i sina skyldigheter.

- Äntligen kommer ett lagförslag för ordning och reda i byggbranschen, det har vi efterlyst i sju långa år säger Peter Löfgren, utvecklingschef Sveriges Byggindustrier.

- Genom en lag om närvaroliggare på landets byggarbetsplatser och oanmälda besök från Skatteverket, blir det svårt för de oseriösa aktörerna att bedriva sin ljusskygga verksamhet och högst påtagligt dyrt om de trots allt försöker sig på det, menar Peter Löfgren.

- Genom branschens frivilliga

ID06 system har vi nu ett effektivt redskap för att se till att lagen kan implementeras på ett effektivt och säkert sätt. Visst kommer den nya lagen om närvaroliggare att innebära ett visst mått av ökad administration för branschens företag, men det är ett välmotiverat merarbete för den sunda konkurrensen och för de säkra arbetsplatsernas skull, avslutar Peter Löfgren.



## Slut med svartarbete i byggbranschen – fack och arbetsgivare överens om åtgärder

**Den här veckan har varit en stor framgång för hela byggbranschen i Sverige. Sveriges Byggindustrier och Byggnads har skakat hand om två viktiga steg för den sunda konkurrensen och motverkandet av svartarbete i branschen.**

Efter flera månaders förhandlingar har arbetsgivare och fack kommit överens om hur insynen och inflytandet ska öka när oegentligheter uppstår i långa entreprenörskedjor på en arbetsplats. Den partssammansatta arbetsgupp som har arbetat i snart ett år har löst sin uppgift på ett tillfredsställande sätt. Dessutom har vår samsyn kring vilken lagstiftning som behövs för att motverka svartarbete i branschen gett resultat och kommer att verk-

ställas av regeringen.

- Det är med stor tillfredsställelse som jag ser att arbetsgivare och fack gemensamt tar ansvar för justa villkor och sund konkurrens i byggbranschen. Vi skapar nu ett system som avlägsnar all eventuell oseriös verksamhet. Oseriösa aktörer ska inte ha något att hämta i vår bransch, säger Ola Månsson, vd Sveriges Byggindustrier.

Lösningen innebär ökat fackligt inflytande eftersom det blir lättare för facket att kontrollera vem som verkligen är arbetsgivare på respektive arbetsplats. Huvudentreprenören får ett tydligare ansvar att hålla reda på vilka som finns på arbetsplatsen.

Lösningen blir ett bra komplement till den nya lagen om Närva-

roliggare och oannonserade arbetsplatsbesök från Skatteverket som Finansdepartementet presenterat som åtgärd mot svartarbete i byggbranschen, en lag som föreslås införas första januari 2016.

- Byggbranschen ser en uppåtgående konjunktur efter många svåra år. Det är därför glädjande att vi gemensamt har undanröjt en konflikt som skulle blivit en rejäl broms i tillväxten med fallande sysselsättning och ökade kostnader som följd, avslutar Ola Månsson.



## Ny konjunkturbedömning från Sveriges Bygginstrumenter: Bygginstrumenter mot nya höjder

**Konjunkturläget i byggindustrin utvecklas just nu mycket positivt. I takt med att hjulen börjar snurra snabbare i svensk ekonomi ökar tillförsikten bland hushållen och efterfrågan på nya bostäder stiger. Nästa år väntas även infrastrukturinvesteringarna utgöra en viktig motor för branschen. Det visar årets första konjunkturprognos från Sveriges Bygginstrumenter.**

Efter ett par år med svag ekonomisk tillväxt har en tydlig återhämtning nu inletts. Hushållen är optimistiska och med stigande realinkomster stärks efterfrågan på nya bostäder. Konsumtionen bidrar starkt till BNP-tillväxten i år, men även investeringar och utrikeshandel ökar nu och växlar upp under 2015 när omvärldskonjunkturen stärks.

– För byggindustrin ser vi en bred uppgång som i år drivs av bostadsbyggandet. Nästa år ökar aktiviteten på infrastruktursidan, vilket leder till att den totala investeringsvolymen 2015 kommer

att slå den tidigare högsta noteringen från 2007, säger Johan Deremar, nationalekonom Sveriges Bygginstrumenter.



### Stora regionala variationer

Uppgången i byggandet är relativt ojämnt fördelad över landet. I de allra nordligaste länen är det hög aktivitet, vilket hänger samman med expansionen inom gruvnäringen. Denna genererar ett stort behov av investeringar i såväl lokaler som infrastruktur. I

Stockholm och Mälardalen går det också bra, främst tack vare ökat bostadsbyggande. Inom regionen drivs också flera betydelsefulla infrastrukturprojekt.

Även i Göteborgsregionen stärks nu bostadsbyggandet, och dessutom bidrar infrastruktursatsningarna inom västsvenska paketet till uppgången. Skåne, liksom flera icke kustnära regioner hör till de områden där byggandet går trögt just nu.

– I år stärks byggandet som mest i de regioner som ligger på framkant när det gäller bostadsbyggandet, fortsätter Johan Deremar.

### Bygginstrumenternas utveckling

Investeringsvolym samt årlig procentuell volymförändring

Sektor	Mdkr Utfall Prognos				
	2012	2012	2013	2014	2015
Bostäder	112,6	-11	6	10	2
Lokaler	101,3	11	-6	1	1
Anläggningar	76,7	9	-1	2	4
Summa bygginstrumenter	290,6	1	0	5	2

## Lagförslag på väg undanröjer konflikt

**Igår kom ett lagstiftningsdirektiv från EU om solidariskt betalningsansvar med införande 2016.**

– Vi är inte positiva till lagstiftningen då regeln innebär att arbetsgivaransvaret förskjuts och tunnans ut. Det blir oklart vem som är arbetsgivare. Men en lagstiftning är bättre än en ensidig, olaglig och obalanserad regel som tilltvingats genom stridsåtgärder i kollektivavtalet, säger Ola Måns-

son, vd Sveriges Bygginstrumenter.

Skillnaderna mot Byggnadsförslag är att det då skulle införas i lag och inte via kollektivavtalet. Därmed skulle det omfatta alla företag och inte bara de kollektivanslutna. En lag innebär en avvägning mellan inhemsk arbetskrafts rättigheter och rätten till den fria rörligheten för arbetskraft från andra länder inom EU. En lagstiftningsprocess genomförs i demokratisk ordning. Sveriges Byg-

gnads m.fl kommer att vara remissinstanser.

– Byggnads påstår att den svenska modellen skulle vara att införa ett solidaransvar via kollektivavtalet. Inget direktiv har någonsin implementerats i något land via kollektivavtal. Det är ett ansvar som åligger nationen och måste ske via lagstiftning, säger Mats Åkerlind, vice vd och förhandlingschef Sveriges Bygginstrumenter.

– Det är obegripligt att Byggnads fortsätter att driva denna fråga om solidaransvar i kollektivavtal när det ändå kommer via lagstiftning inom några år. Varför driver Byggnads en konflikt gentemot Sveriges Byggindustrier när detta är på väg? undrar Mats Åkerlind.



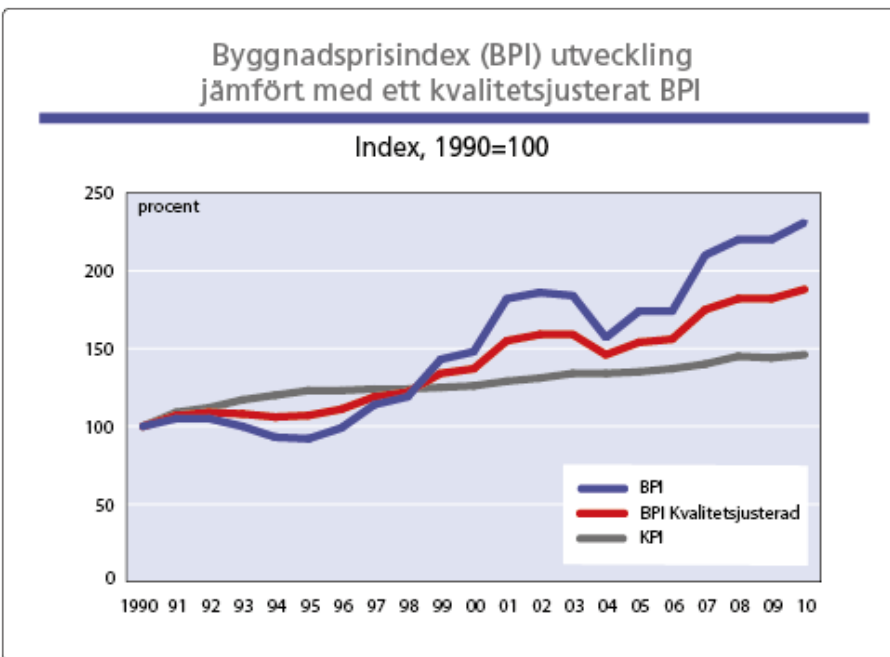
För ytterligare information, kontakta **Ola Månsson**, vd Sveriges Byggindustrier, 076-787 87 04, ola.mansson@bygg.org, eller **Mats Åkerlind**, vice vd och förhandlingschef, 070-381 00 87, mats.akerlind@bygg.org

## Kostnadsutvecklingen i byggindustrin

Hur konkurrensen på den svenska byggmarknaden mäts på bästa sätt är oklart. Ett okomplicerat sätt att beskriva läget på är att konstatera att det idag finns drygt 90 000 byggföretag fördelade på Sveriges 290 kommuner. Majoriteten av dessa företag upplever troligen inte att konkurrensen på den lokala marknad som de flesta är verksamma inom är undermålig. På de hetaste orterna har dessutom konkurrensen från utländska företag ökat kraftigt det senaste decenniet. Detta gäller inte minst stora delar av anläggningsmarknaden.

byggkostnaderna utifrån ett byggherreperspektiv. Det beskriver vilket pris köparen av tjänsten ”att få ett hus byggt” får betala. Det är alltså inte fråga om att mäta bakomliggande kostnader och vinster i byggföretagen. Det är ett hedoniskt prisindex och ambitionen är att fånga upp kvalitetsförändringar för de olika ingående variablerna vars pris vägs ihop i indexet. Det är erkänt svårt att kvantifiera kvalitetsförändringar i byggprojekt och detta medför att BPI har stora brister.

Egenskaper som det vore önskvärt att fånga upp är sådana som den slutliga bostadskonsumenten uppfattar som kvalitetsfaktorer, egenskaper som påverkar driftskostnaderna, liksom även kvalitetsförändringar till följd av skärpta krav från samhället. I BPI tas hänsyn till lägesfaktorn, upplåtelseform, yteffektivitet, hiss, husform, källare, balkong, antal hygienutrymmen och antal garageplatser (per lgh). Däremot tas ingen hänsyn till exempelvis typ av utrustning i kök och badrum, materialval för väggar och golv, husets energiprestanda eller samhällsrelaterade standardhöjningar (tillgänglighetsanpassning, säkerhetsaspekter etc.) Detta betyder att BPI missar väsentliga delar av kvalitetsutvecklingen.



Därmed återstår att närmare studera hur väl beskrivningen av byggkostnaderna stämmer med den verkliga utvecklingen. I nuvarande konjunkturläge, med relativt lågt resursutnyttjande i hela byggkedjan, är risken liten för att kostnadstrycket ska stiga. Vi vet av erfarenhet att problem snabbt kan uppstå då efterfrågan stiger. Beho-

vet av ökad kunskap om hur en så sann bild som möjligt kan skapas är alltså stort.

### Är kostnaderna för höga och ökar de för snabbt?

I Sverige mäts priserna på bostadsområdet av SCB genom byggnadsprisindex (BPI) för bostäder. BPI följer utvecklingen av





Svårslagen stabilitet och täckarea.

## En vändpunkt för ovanjordsborrning

En unik svängbar överdel för största möjliga täckarea. Den senaste motortekniken för kraft och reducerad bränsleförbrukning. Första klass konstruktion med tanke på säkerhet. Bästa komfort för operatören. Utmärkt noggrannhet med TIM3D navigeringssystem\*. Klarar att borra alla hålstorlekar mellan 51 och 127 millimeter, även i de mest krävande förhållanden. Det är just det som Sandvik DX-serie riggar för topphammarborrning handlar om.

\* Finns som tillval



Scanna koden och hör vad Jimmy Gräås med flera uppskattar hos Sandvik DX.

I en ännu ej publicerad rapport från KTH<sup>1</sup> sammanfattas resultatet av två studier som syftar till att försöka mäta kvalitetsförändringen och därigenom uppskatta hur stort mätfelet i BPI är.

**Slutsatser**

Behovet av förbättrade metoder för att mäta kostnadsutvecklingen på ett relevant sätt är stort. Den kommande rapporten från forskarna vid KTH är ett första försök att mäta kvalitetsrelaterade kostnadsökningar i byggbranschen. Mätningarna är förvisso osäkra, men det är ändå intressant att trots att de båda studierna gjordes oberoende av varandra och täckte olika typer av kvalitetsförändringar inom olika områden, så var resultaten likvärdiga. I genomsnitt skulle ett bostads- eller vägprojekt bli 20 procent billigare idag om det byggdes på samma sätt som 1990. Detta indikerar att den årliga produktivetsförändringen har underskattats med cirka 1 procent eftersom SCB inte har tagit hänsyn till vissa kvalitetsegenskaper i de index som används vid deflatering av byggvolymerna.

*1. Borg, Warsame, Song och Lind, Kvalitetsförändringar och produktivetsmätning: Hur stort är egentligen mätfelet?, KTH 2013*

**Källa:** Sveriges Byggindustrier

**Brist på nyutexaminerade civilingenjörer i lantmäteri**

Sex av tio har sökt arkitekter Arkitekter samt högskole- och civilingenjörer i byggnadsteknik är två av de grupper som många arbetsgivare har sökt det senaste året. Cirka 60 procent av arbetsgivarna som brukar anställa arkitekter har sökt arkitektutbildade 2012–2013. Motsvarande andelar för högskole- och civilingenjörer i byggnadsteknik var nästan lika höga, 59 respektive 56 procent. Liksom tidigare var de gymnasialt byggutbildade mindre eftersökta av arbetsgivarna.

Viss brist på nyutexaminerade civilingenjörer i lantmäteri

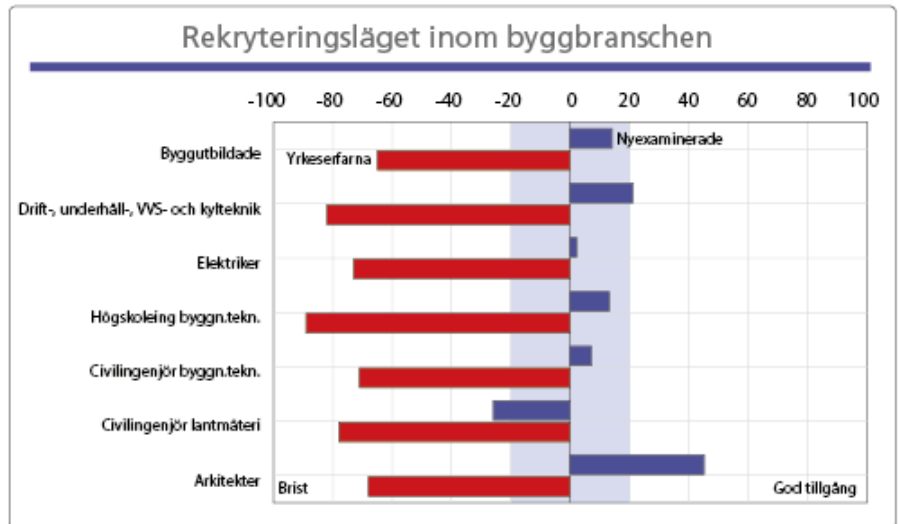
När det gäller tillgången på arbetssökande i byggbranschen har det inte skett några större förändringar jämfört med förra året. En majoritet av arbetsgivarna uppger att det råder brist på yrkeserfarna arbetssökande inom alla utbild-

ningsgrupper som har koppling till byggbranschen. Allra störst verkar bristen vara på yrkeserfarna högskoleingenjörer i byggnadsteknik, utbildade i drift-, underhåll-, VVS- och kylteknik, samt civilingenjörer i lantmäteri.

Tillgången på nyutexaminerade är överlag mer balanserad, och har varit så i ett antal år. För en utbildning rapporterar dock arbetsgivarna brist även på nyutexaminerade, och det är civilingenjörer i lantmäteri. Det är tredje året i rad som det är brist eller tendens till brist på nyutexaminerade civilingenjörer med denna inriktning.

Fortsatt ljus bedömning av framtiden

Arbetsgivarnas bedömning av de kommande årens rekryteringsbehov ligger i linje med det senaste årets efterfrågan: Arkitekter samt högskole- och civilingenjörer i byggnadsteknik är det som framförallt kommer att anställas.



Rekryteringsläget är ett sammanvägt mått på arbetsgivarnas bedömning av tillgången på arbetssökande. Måttet beräknas som differensen mellan andelen som svarat god tillgång på sökande och andelen som svarat brist. Rekryteringsläget redovisas i form av ett nettotal mellan +100 och -100, där +100 innebär att samtliga arbetsgivare anser att det råder god tillgång på sökande med den aktuella utbildningen. Hamnar nettotalet mellan +20 och -20 anses det råda balans på utbildade.

**Källa:** SCB



# PERSPEKTIV

## PÅ BYGGMARKNADEN



### Konjunktur- och strukturanalys från Sveriges Byggindustrier Nr 3 Vecka 9, 2014

#### Ur innehållet

**Utländsk arbetskraft i byggindustrin:** Från och med halvårsskiftet 2013 måste utländska företag som skickar personal att arbeta i Sverige anmäla detta till Arbetsmiljöverket. Sveriges Byggindustrier har tagit del av dessa uppgifter och presenterat statistik över utstationerad arbetskraft i byggindustrin. Denna statistik jämförs också med de bedömningar som Byggnads lokalavdelningar/regioner har gjort enligt LO:s rapport "Gäst i verkligheten".

Sid 1

## Utländsk arbetskraft i byggindustrin

Utländsk arbetskraft i byggindustrin är namnet på den rapport som Sveriges Byggindustrier (BI) kom ut med i november. Syftet med rapporten var att ge ett discussionsunderlag avseende inflödet av utstationerad arbetskraft, dvs. arbetskraft som har speciella anställningsregler. Underlaget – som nu är uppdaterat – ska kunna användas som grund för en saklig diskussion kring vilken betydelse den utländska arbetskraften har för den svenska byggmarknaden.

#### Definitioner

##### SNI - svensk näringsgrensindelning

I SCB:s statistik över antalet förvärvsarbetande delas arbetsmarknaden upp i olika näringsgrenar enligt standard för svensk näringsgrensindelning (SNI). Till byggindustrin hänförs Byggentreprenörer (SNI 41), Anläggningsentreprenörer (SNI 42) och Specialiserade bygg- och anläggningsentreprenörer (SNI 43).

##### Utländsk arbetskraft

Begreppet utländsk arbetskraft är något diffust. I rapporten tas framför allt sikte på utstationerad arbetskraft, dvs. arbetstagare som vanligtvis arbetar i ett annat land och av sin arbetsgivare skickas till Sverige för att arbeta under en begränsad period. Denna arbetskraft omfattas av speciella regler för tillfällig arbetskraft enligt Lavallagen. Arbetstagarens nationalitet har ingen betydelse.

Arbetstagare som bor, arbetar och är skattskyldiga i Sverige – oavsett nationalitet och ursprung – är således inte utstationerade. Dessutom finns det personer från tredje land, dvs. utanför EU, som ansöker och får arbetstillstånd i Sverige. Se vidare under rubriken *Migrationsverket*.

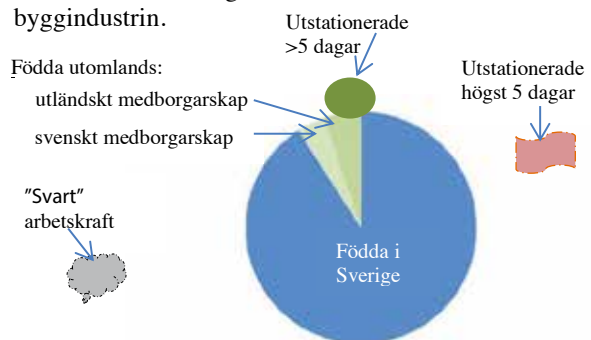
##### Utstationerad arbetskraft

Det kallas för utstationering när ett företag skickar personal till ett annat land för att arbeta där under en begränsad period. Från och med den 1 juli 2013 måste utländska företag som skickar personal att arbeta mer än fem dagar i Sverige anmäla det till Arbetsmiljöverket<sup>1</sup>.

Med utstationerad arbetstagare avses en arbetstagare som vanligtvis arbetar i ett annat land, men som under en begränsad tid arbetar i Sverige.

#### Informationskällor

Nedanstående skiss ger en översikt av arbetskraften i byggindustrin.



Via SCB:s registerbaserade arbetsmarknadsstatistik (RAMS) fås uppgifter om arbetskraften inuti cirkeln och från och med den 1 juli har Arbetsmiljöverket uppgifter om arbetskraft som är utstationerad till Sverige i mer än fem dagar. Bland den utstationerade arbetskraften kan det finnas personer som är skattskyldiga i Sverige och därmed även kommer med i RAMS. För den arbetskraft som är utstationerad i

<sup>1</sup> Även utstationeringar som påbörjats före 1 juli, fortsatt efter 1 juli och löper över minst 6 kalenderdagar ska anmälas.



högst fem dagar eller jobbar "svart" saknas däremot statistikällor.

### Statistiska Centralbyrån (SCB)

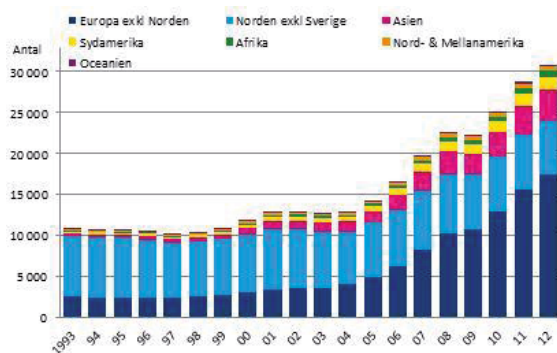
SCB:s registerbaserade arbetsmarknadsstatistik publiceras en gång per år. Antalet förvärvsarbete enligt denna statistik kan delas upp efter till exempel näringsgren och fördelas efter medborgarskapsland eller födelseland. Eftersläpningen i statistiken är ungefär ett år och de senast publicerade uppgifterna avser därmed 2012.

Efter EU:s utvidgning 2004 har andelen förvärvsarbete med utländskt medborgarskap stadigt ökat. År 2004 hade 2,5 procent av de förvärvsarbete i byggindustrin utländskt medborgarskap och andelen hade stigit till 5,6 procent 2012. Merparten – 15 500 av 17 900 år 2012 – hade sitt medborgarskap i något europeiskt land.

Även personer födda utomlands har ökat kraftigt i byggindustrin och andelen steg från 5,4 procent år 2004 till 9,7 procent år 2012.

Antalsmässigt ökade de från 12 800 till 30 900 personer under nämnda period. Den största ökningen, såväl antalsmässigt som relativt sett, noteras för födda utanför Norden men inom Europa. Bland födda utanför Europa kommer de flesta från Asien och de ökade från 1 221 till 3 722 personer mellan 2004 och 2012.

**Diagram 1:** Förvärvsarbete i byggindustrin efter födelseregion; exklusive Sverige



Källa: SCB, BI

### Arbetsmiljöverket

Efter halvårsskiftet 2013 får Arbetsmiljöverket in anmälningar om utstationeringar (>5 dagar) till Sverige. De uppgifter som företagen är skyldiga att lämna är bland annat arbetsgivarens namn och hemvist/säte, planerat start- och slutdatum för utstationeringen, beställare i Sverige samt plats där tjänsten ska utföras. Däremot lämnas inga uppgifter om den yrkesgrupp som den utstationerade tillhör eller om det är en tjänsteman eller yrkesarbetare.

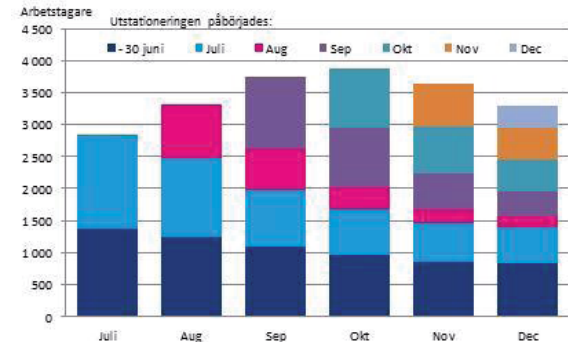
BI har fått ta del av uppgifter avseende utstationeringar till byggindustrin och bearbetat dessa. Resultatet återges för byggindustrin och de tre delsektorerna (SNI 41, 42 och 43).

En del arbetstagare har varit utstationerade vid flera tillfällen. I statistiken tas inte hänsyn till detta och det förekommer därför att en och samma person finns med flera gånger. För att ge en bild av hur många

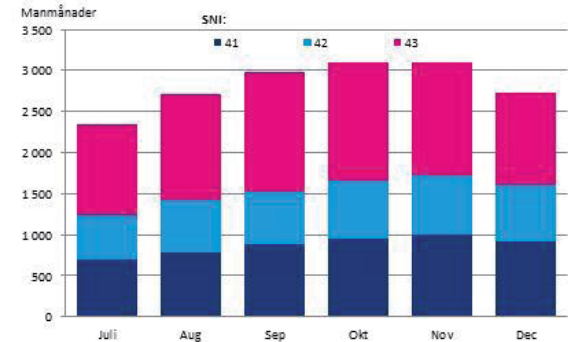
heltidsarbetande de utstationerade motsvarar så återges även antalet manmånader som utstationeringarna avser. Det verkliga antalet arbetstagare torde ligga ungefär mittemellan det som redovisas som arbetstagare och antalet manmånader.

**Diagram 2:** Utstationeringar anmälda före 1 januari 2014 – Byggindustrin

Fördelning efter utstationeringsmånad



Fördelning efter näringsgren



Källa: Arbetsmiljöverket, BI

Under perioden september - november var det mellan 3 600 och 3 900 utstationerade arbetstagare per månad som med hänsyn till utstationeringarnas längd motsvarade mellan 3 000 och 3 100 manmånader.

De flesta var utstationerade till specialiserade bygg- och anläggningsentreprenörer. Inom denna delsektor ingår till exempel elinstallationsföretag som ligger utanför Byggnads avtalsområden.

Bland de utstationerade arbetstagarerna under perioden juli - december 2013 var i särklass flest utstationerade av företag från Polen (30 %). Därefter kom Litauen (15 %) och Lettland (12 %). Danmark, Tyskland och Finland svarade för 7 procent vardera och övriga länder för mindre än 4 procent vardera.

### Migrationsverket (arbetskraft från 3:e land)

Medborgare i ett land utanför EU ska ansöka om arbetstillstånd och ha fått tillståndet beviljat före inresa till Sverige. Arbetstillståndet avser arbete hos en svensk arbetsgivare och anställningen följer oftast de svenska kollektivavtalsreglerna.

Det totala antalet beviljade arbetstillstånd ökade mellan 2010 och 2012, men förra året noterades däremot en minskning. För byggnads- och anläggningsarbetare samt byggnadshantverkare nåddes toppen – 469 personer – däremot 2011 och antalet hade minskat till 196 förra året.

## Byggnads säger upp Byggavtalet - Ola Månsson: "Det är helt oacceptabelt"

Ola Månsson, vd för Sveriges Byggindustrier, tycker det är obegripligt att Byggnads säger upp Byggavtalet.

– Det innebär att vi nu står på ruta noll från våra avtalsförhandlingar 2013, då vi skulle ha ett treårigt avtal och fortsätta utveckla vår bransch för en sund och säker bransch, säger han.

Enligt avtalet som tecknades i fjol fick Byggnads möjlighet att säga upp det treåriga Byggavtalet redan efter ett år om man inte var nöjd med resultatet av den parts-gemensamma arbetsgruppen för ordning och reda i byggsektorn.

Men att riva upp hela avtalet efter 12 månaders hårt arbete i programgruppen för ordning och reda, där båda parter kommit fram till en lösning, och undertecknat densamma är helt oacceptabelt, enligt Ola Månsson.

– Det enda förslag som är juridiskt gångbart är det som man hade som förslag i rapporten. Det har de erfarna juristerna från båda parter kommit fram till. De har även prövat de lösningar som finns i våra grannländer, säger Ola Månsson.

Han undrar hur branschens parter ska kunna känna ett förtroende för att tillsätta arbetsgrupper

och även komma överens om avtal i avtalsförhandlingar om avtalet kan rivas upp av högre instans för respektive part.

– Byggnads fick ett huvudentreprenörsansvar med full insyn från facket kompletterat med att det är ett lagförslag om svartarbete ute på remiss. Kan det bli bättre än så? Jag trodde inte det och nu står vi helt utan ett kollektivavtal men lagförslaget som täcker hela branschen är tack och lov inte stoppat! säger Ola Månsson.

*Text: Nomi Melin Lundgren - nomi@byggindustrin.com*

## Säkerhetsprodukter för Bergsprängningsbranschen

### Sprängämnesförråd

Kraven gäller direkt samtliga nya förråd, befintliga äldre förråd måste vara utbytta senast 2012-01-01. Vid förvaring av max 60 kg netto explosiv ämne får sprängämne och sprängkapslar förvaras i samma förråd.

Separata tändarrum kan ordnas i större sprängämnesförvaringar.

Förrådet har även Det Norske Veritas godkännande DNV ID NO 388.

Uppfyller de nya kraven på förråd för förvaring av explosiva varor - EN 1143-1 grade III.



### Gruvlampor

#### KS-7610

Kabelfri hjämlampa med lithiumbatteri och högeffekts LED. Kan ställas i tre olika ljuslägen, fullt ljus till sparläge. Drifttid på minst 14 timmar, 1500 - 2500 lux v/ 1 meter, 25-32 lumen.

#### KS-7600

Kabelfri hjämlampa med lithiumbatteri och högeffekts LED. Kan ställas i två olika ljuslägen. Fullt ljus (minimum drifttid 14 timmar, 1500lux v/ 1 meter, illum 25lumen+)

Båda lamporna har ett tåligt lamphus i en specialblandning av Polykarbonat och ABS-plast. Vattentäta till 1 m djup, klarar temperaturer från -20°C till +60°C. Vikt: 130 g. 2 års garanti på material och drift. ATEX godkända Ex II 2G Ex ib IIC T4 eller Ex II 2G Ex ia IIC T3.



## Ny siluett över Sundsvallsfjärden – Slussen kan överklagas

Den 4 februari strax efter kl. 15 blev den nya siluetten över Sundsvallsfjärden komplett.

– Med den sista sektionen på plats har vi nu nått en av de mest spektakulära milstolparna i E4-projektet, säger Mats Lögdahl, ställföreträdande projektledare.

Den historiska tisdagen då Sundsvallsbronns sista brosektionen skulle lyftas på plats bjöd på ett par minusgrader och gråa toner på himlen. Strax efter kl halvåtta på morgonen började de gula lyftanordningarna, ”Derrickarna”, att långsamt lyfta upp den 90 meter långa och 1300 ton tunga brosektionen. Ett arbete som pågick under nästan åtta timmar.

### Slussen får byggas om

#### –men risk för överklaganden

Stockholms kommun får tillstånd att bygga en ny sluss med ny vattenreglering för Mälaren och att leda bort grundvatten bland annat i och omkring planerad bussterminal i Katarinaberget.

Slussen har fått det nödvändiga tillståndet som behövs för alla arbeten och nya anläggningar i vatten, grundvattenbortledning och den nya regleringen av Mälaren. På torsdagen meddelade mark- och miljödomstolen sitt beslut.

”Genom den nya regleringen av Mälaren minskar risken för översvämningar och därmed skador på bebyggelse och infrastruktur. Vidare kommer låga vattenstånd att undvikas vilket innebär fördelar för dricksvattenförsörjningen och sjöfarten”, skriver domstolen i sitt beslut.

– Det här är ett mycket glädjande besked och ett stort och vik-



tigt steg mot nästa Slussen. Det innebär att vi kan bygga bort de stora översvämningrisker som idag finns runt hela Mälaren och på det sättet trygga dricksvattnet för två miljoner människor, säger Andreas Burghauer, projektchef för projekt Slussen, i ett pressmeddelande.

**Men för att få leda bort grundvatten från bussterminalen är kommunen dock beroende av utfallet i pågående prövning i Mark- och miljööverdomstolen, som behandlar ett överklagande av detaljplanen för bussterminalen.**

**Dessutom kommer den nya domen angående vattenregleringen med stor sannolikhet att överklagas till mark- och**

**miljööverdomstolen. Detta måste ske senast den 6 mars. Först efter ett besked därifrån kan domen vinna laga kraft.**

Ombyggnationen är ett komplicerat infrastrukturprojekt som kommer att pågå under flera år. Det kommer att bli störningar för boende i området, för förbipasserande och för trafik. Domstolen har satt frågor om eventuella skador på grund av grundvattenbortledning, buller och vibrationer på provotid (ytterligare utredning). Villkor om buller och vibrationer har föreskrivits.

Byggstart beräknas till sommaren 2014, och de förberedande arbetena är i full gång med främst ledningsomläggning. De stora trafikstörande arbetena startar 2015.



Bussterminal i Katarinaberget, 200 000 kbm berg.



## Väg 50

### – Totalentreprenad med funktionskrav i verkligheten

Trafikverket har sedan några år börjat testa nya entreprenadformer som alternativ till den klassiska utförande entreprenaden. Detta under devisen mer väg och järnväg för pengarna.

Totalentreprenad med funktionsansvar och även underhållsansvar är en form man valde vid upphandling av väg 50, del av BanaVäg Motala –Mjölby. Nu är entreprenad färdigbyggd och en första utvärdering presenterades på Trafikverkets tema dag om totalentreprenader med funktionskrav.

Både Thomas Lindberg NCC och Andreas Hult Trafikverket var nästan lyriska över hur projektet fungerat ur alla aspekter. God yrkeskunskap givetvis viktigt, men viktigast att kunna och vilja samarbeta mot ett gemensamt mål. Att entreprenören hade en del ”morötter” har säkert underlättat. NCC har nästan fått full bonus beträffande tidig färdigställande. Slutresultatet för NCC vet vi dock förvisso till fullo om 20 år.

#### Fakta om projekt

##### Finansiering

- Broavgifter
- Statliga budgetmedel
- Bidrag från Motala och Mjölby kommuner

##### Förutsättningar vid anbusräkning

Totalentreprenad med 20-års drift och underhållsansvar

- Garantitider
  - efter underhålls tidens slut krävs ingen garantitid
  - för allmänna vägar skall garantitiden vara 10 år
- Bonus vid tidigare färdigställande

- 2 miljoner kronor per vecka, dock max 20 mkr
- Bonus under underhållstiden
  - Trafiksäkerhetsbonus, 500 000 kronor per år
  - Då varning, avdrag eller vite ej tillämpats, 250 000 kronor per år

#### Bonus vid tidigare färdigställande

- 2 miljoner kronor per vecka, dock max 20 mkr

#### Bonus under underhållstiden

- Trafiksäkerhetsbonus, 500 000 kronor per år

#### Organisation

Trafikverket matchade vår organisation utifrån NCC:s organisation. NCC:s blockchefer hade en repre-

sentant på Trafikverket i Motala. Blockchef- Projektering  
Blockchef- Motalabron  
Blockchef- Övriga broar, 39 st  
Blockchef- Väg  
Flexibel beställarorganisation  
T ex vid ändring av detaljplaner ökade vi antalet delprojektledare för att klara av sluttidpunkt och budget.

#### Förändringar

##### Detaljplaner och miljödömande

Vi har hanterat 4 ändringar av detaljplaner och 2 st miljödömande som inte var planerade samt undvikit 2 st miljödömande genom alternativ teknisk lösning.

ÄTA-hanteringar  
Fast prisuppgörelser  
Löpande räkning  
Kombination fastpris/rörlig del



Gestaltning av landsvägsbro och motorväg enligt handlingarna



Verkligt utfall

## Framgångsfaktorer

Matchning av varandras organisationer och flexibla organisationer.

- Gemensam målbild med tydliga ansvar och befogenheter på rätt nivå.
- Lita på varandra, Trafikverket-NCC
- Samverkan med myndigheterna Trafikverkets goda upparbetade kontakter med kommunerna och länsstyrelsen kunde bibehållas under bygget. Bygger på förtroende, hög kompetens och goda relationer.
- Resurser på plats nära bygget Gav snabba processer, kompetensutveckling.

- Utveckla processen kring granskning av konstruktionshandlingar och Mottagningskontroll av arbetshandlingar. Ömsesidigt.
- Styr det vi vill styra, men läm-

- na resten fritt (teknisk lösning – funktionskrav)
- Säkerställ att det finns en genomförbar lösning (arbetsplan, miljödöm, avvattning, tillstånd, geoteknik etc.)



Gestaltning av Motalabron

## Förbättringspotential

Utveckla Design basic. Idet s.k. gestaltungsprogrammet för kostbyggnader och framförallt brobyggnad finns en stor rationaliseringspotential. Att beställaren vill ha en speciell utformning på en bro som går genom centrala Motala är en sak men för alla mindre broar på landsbygden borde det öppnats för någon typ av serieproduktion i handlingarna.



Verkligt utfall



Slipmaskiner • Slipstift • Gruvlampor

Borrhålsplugg • Fördämningsmattor

Slipskivor • Skjutkabel • Borrkronor

Borrstål • Slangar • Märkfärg

Dammsugarpåsar • Skyddskläder

Gruvstövlar • Tillbehör



Serviceverkstad med demomaskiner



## Från bagare till sprängare

**”Nu sprängde de” säger Klas och tar upp telefonen och visar ett sms från vibrationsmätning.**

”Jag har alltid gått min egen väg” säger Klas. För ett år sedan när Klas byggt om sin Commando till Sveriges första runtomsvängande Commando fick han frågan varför han satsade på det, det var det ju ingen annan som gjorde. ”Det skiter jag i” säger Klas ”Jag hade ett behov och såg till att göra något åt det. Ombyggnaden av maskinen gör så att jag kan köra längs med rörgravarna istället för att behöva köra in bit för bit längs jobbet”.

När den var klar hade Klas öppet hus för sina kunder, kollegor och leverantörer och hade även som ett litet museum där han ridade upp sprängkapslar och laddutrustning ifrån 60 talet och framåt. -”Det var mycket uppskattat” säger Klas.

Jag är väldigt stolt över min maskinpark” fortsätter han. ”Dumprar hanterar sprängmedlet effektivt och på ett smidigt och säkert sätt på arbetsplatserna.”

Klas hörde talas om BEF när han jobbade på Ödsmåls Bygg. De fick ett brev ifrån BEF med förfrågan om de var intresserade av att vara med i föreningen. Klas skötte sprängningen och hjälpte till med övriga markarbeten på Ödsmåls Bygg men det var inte förrän han startade eget igen 2005 som Klas blev medlem.

Klas började sin yrkeskarriär som bagare och konditor på ett bageri i Stenugnsund. När Klas gick i lumpen rasade Tjörnbron och bageriet fick mindre att göra och väl ute ur lumpen igen fanns det inget jobb kvar för Klas.

Klas tog då jobb som svetskontrollant och åkte runt och röntgade svetskarvar i 3,5 år och det var efter det hans granne som var bergsprängare, Gunnar Johansson, frågade honom om inte han kunde hjälpa honom med lite sprängning.

Året var 1984 och det ena ledde till det andra och 85 tog Klas



Klas Myremark

sprängkort.

I företaget är det bara Klas som jobbar plus att han har ett tätt samarbete med Christer Johansson en F-skattare som han hyr in sedan 8 år tillbaka.

För Klas så flyter arbetet och fritiden ihop och när han inte jobbar pillar han lite med huset och åker med hans husvagn emellanåt tillsammans med sin särbo. Han har två vuxna barn, en tös i Norrköping och en grabb som jobbar lite åt Klas ibland. På senare dagar har han även fått två barnbarn i Norrköping.

Han bor på ett litet torp i skogen en mil ifrån havet med tre hektar mark och där födde Klas tidigare under tio års tid upp stutar i en liten skala. ”6 stycken på sommaren var de och 9 stycken på vintern, men man fick inse att man inte hann med allt och så fick jag avveckla det tillslut”.

”På något vis känns det som om man skaffar sig en massa jobb när man är yngre, jag har hållt på med allt ifrån snöskottning och isgrusning, men det är gott när man inser att man inte hinner med allt på något sätt. Tillslut får man släppa de så kallade skitjobb man samlat på sig. Vi som har slitit njuter kanske mer än andra nu när man är





äldre” säger Klas.

”Det är väldigt skönt att kunna njuta av snön nu, istället för att få ont i magen” säger Klas och skrattar.

Klas jobbar just nu på sin auktorisation men som ett litet företag är det svårt att avsätta tid alla gånger och det har tagit längre tid än Klas hade ambition att det skulle göra från början ”Men tillslut kommer jag bli auktoriserad!” säger Klas.

Första BEF eventet Klas var på var på Bohusgården i Uddevalla. Klas kände ingen annan i föreningen och när han kom in på hotellet började alla heja glatt på honom och säga ”Hej Klas!” och nicka igenkännande. Klas hejade först försiktigt tillbaka men tillslut förstod Klas att de hejade på killen som kom in samtidigt som honom nämligen Klas Vogler.

Klas är med i BEF:s styrelse sedan 2013 och tycker att arbetet kan vara rätt svårt ibland. ”Min strävan är att föra talan för speciellt oss mindre sprängare och den stora frågan för mig är att försöka förenkla regler och pappersarbeten och fortfarande vara seriös. Blir det mer administration än det är idag så har inte vi småföretagare tid till att göra vårt hantverk. Då kommer stressen och det är det farligaste jag har” säger Klas.

När jag frågar hur det känns att vara med i styrelsen så svarar Klas att han tycker att det känns väldigt bra, känner att jag får min röst hörd samtidigt är jag suppleant och håller mig lite i bakgrunden och känner av läget.

”De svåraste jobben där man har lärt sig detta yrke är egentligen på villamarknaden med tillbyggen!” säger Klas. ”Det är väldigt mycket rörgravar vi gör, så det kan man säga att vi har specialiserat oss på. Eftersom vi har de minsta maskinerna på marknaden.

Det är roligt när de kommer lite annorlunda sprängjobb emellan åt tycker Klas. ”I måndags sprängde vi ner en mast, det var den andra stålmasten jag fällt. Vi har även fällt en gjuten mast en gång, det är roligt att göra något lite annorlunda emellanåt.”



”Jag har också sprängt två bilar. Den första var för en show, en återträff som hette GT Karnevalen som Triple & Touch var med på. Vi släpade upp en bil i en grusgrop sen hade uppdragsgivaren ett tal



om bilen och att den borde få ett värdigt avslut och då smällde det. Det var lite roligt” säger Klas.

Bröderna Knäck heter de som var med i Karnevalen som Klas gjorde jobbet åt och senare har Klas även sprängt en bil åt dem som var med i en filminspelning. De skulle göra en tv-serie som var en parodi på trafikmagasinet men de gjorde bara ett pilotprogram som aldrig blev köpt av TV4. Men sprängningen har ändå varit till nytta då den använts i deras show reel.

När jag frågar Klas om vad han tycker om branschorganisationer svarar han ”Jag ser ju nackdelarna med skogsentreprenörer som inte har någon branschorganisation, där ser jag ju hur det blir.

Det bästa med BEF är BEFmöten och de kurser som BEF tillhandahåller.

Fikarasterna är det som är det bästa där man kan träffa likasinnade och få tips och ideer om vad som finns på marknaden”.

**A complete rock service**  
**People make**  
**the difference**

Nobody gives a better  
blasting performance...

Hugelsta, 635 02 Eskilstuna.  
Tel: 016 13 90 77 Fax: 016 12 87 10

**EPC-SVERIGE**  **EPC**  
GRUPE



The Equipment

The Shotfirer

The Team

## Läkarmiss ger dödlig sjukdom

**Röntgenkontrollerna av dammlunga räcker inte.**

– **Dagens läkare kan inte läsa röntgenbilderna, säger Maria Albin, överläkare och docent.**

Yrkeshygienikerna befarar en ny våg av lungsjukdomen silikos, dammlunga, i spåren av gruvboomen. En bortglömd, men inte utdöd sjukdom, som utvecklas under lång tid när man utsätts för kvartsdamm.

– Om vi fick ett nytt gränsvärde för kvarts skulle vi kunna angripa problemet på ett annat sätt, säger Maria Albin, överläkare och docent på Arbets- och miljömedicin i Lund.

Idén är att noga följa exponeringen för kvarts med bra mätprogram på fasta arbetsplatser. Visar mätningarna en god och stabil marginal till ett nytt gränsvärde på en fjärdedel av den nuvarande nivån, kunde man kanske glesa ut röntgenkontrollerna och ta stickprov. Det här skulle gälla fasta arbetsplatser, inte mobila.

Det behövs också satsningar på en mer kvalificerad bedömning av röntgenbilderna än dagens, anser Maria Albin.

– Röntgen är farligt i sig. Därför måste man uppnå det avsedda syftet, att upptäcka förändringarna tidigt, för att den drabbade inte skall bli allvarligt sjuk. Så är det inte i dag, förändringarna upptäcks för sent. Det gäller också andra former av dammlunga, till exempel orsakad av asbest, säger Maria Albin.

En lösning vore certifiering av röntgenläkare, som är tränade på att bedöma just den här typen av bilder. Eller skicka bilderna utomlands.

– I andra länder, till exempel



USA och Tyskland, har man tagit konsekvenserna och har byggt upp system, där bara vissa har rätt att bedöma bilderna. Man måste se ett visst antal bilder per år och regelbundet återcertifieras för att göra det, säger Maria Albin.

- **Sjukdomen silikos kallas sten- eller dammlunga**, för att man andas in damm från kvarts, som finns i nästan all sten. Lungan stelnar, man blir andfådd vid minsta ansträngning. Sjukdomen utvecklas i allmänhet under väldigt lång tid, men det finns också en akut variant. Internationellt är sjukdomen vanlig inom bland annat gruvnäring och stenbrott.
- **Silikos nämns i dödsbeviset** för tio personer i Sverige varje år.
- **Världshälsoorganisationen WHO** ska tillsammans med internationella arbetsorganisationen ILO till 2015 ha minskat antalet fall, 2030 tänker de ha utrotat sjukdomen. Sju länder har anslutit sig till projektet.

**Källa:** Arbetarskydd/ Elisabeth Vene.

### BEF företag gör mätningar

Den s.k. stendammlungan har givetvis diskuterats inom BEF. Tyvärr har också några medarbetare i medlemsföretag fått diagnosen stendammlunga bekräftad senaste åren. Här ska vi dock vara medvetna om att "försyndelserna" ligger upp till 30 år tillbaka i tiden med tanke sjukdomens tidsaxel.

Detta innebär inte att man får negligera risken för sjukdomen med dagens arbetsmetoder/skydd.

Flera av våra medlemsföretag har gjort mätningar ute på sina arbetsplatser, både för att få underlag i det egna arbetsmiljöarbetet och ibland som beställare eller inspektionskrav.

Mätningarna görs vid olika moment i främst borrhingsarbetet. Det kan var när operatören sitter i hytten, kör med fjärrkontrollen utanför maskin eller byter "damm-sugarpåsen".

När man mäter exponering av kvarts mäter man respirabelt damm vilket gränsvärdet grundar sig på. Med respirabelt damm menas sådant damm som är så finkornigt att det når ner till lungornas lungblåsor vid inandning. Denna fraktion är inte synligt för ögat.



Den svaga länken vid borrhingsarbete är byte av säckarna som samlar in borrhaxet. Det var också vid sådan hantering som gränsvärdena vid något tillfälle överskreds i övrig har vid samtliga mätningar legat under gränsvärdet. Man ska dock vara medveten om att olika bergarter innehåller olika mängder kvarts så ska man kunna använda gjorda mätningar som jämförelseobjekt så ska bergarten vara liknande.



Generellt är det ordning och reda samt sunt förnuft som gäller.

- Vid hyttrigg, vistas så mycket som möjligt i hytten
- Kontrollera/byt venilatonsfilter
- Dra ej in damm i hytten dvs gör ren skor/kläder
- Vid borrhning utanför/utan hytt utnyttja vindriktning och ansiktsmask
- Vid arbete med kaxsäckar använd ansiktsmask

Mätning har också gjorts vid laddningsarbeten, här har inget överskridande av gränsvärden noterats.

BEF anser det bra att ett stort fokus från bla Arbetsmiljöverket på damm problematiken men

ibland upplever våra medlemmar att man samtidigt vid inspektionen kan missa andra lika allvarliga brister. Det kan vara dålig avtäckning, dålig framkomlighet, uttjänta/ farliga riggar, slarv med hålinmätning etc.

Sedan är det väl också bara att konstatera att arbetsplats med bara ofarligt damm, om nu sådan finns är en dålig arbetsmiljö. Och hur ska branschen med en sådan miljö kunna attrahera nya medarbetare.



### Resultat vid en representativ mätning

Respirabelt kvartsdamm	0,009 mg/m <sup>3</sup>
Respirabelt totaldamm	< 0,19 mg/m <sup>3</sup>

### Gränsvärden AFS 2011:18

Respirabelt kvartsdamm AFS 2011:18	0,1 mg/m <sup>3</sup>
Respirabelt totaldamm	5 mg/m <sup>3</sup>

### Kommentar

Den uppmätta mängden respirabelt kvartsdamm och totaldamm ligger långt under gränsvärdena. Halten kvarts uppgår till 9 % av gränsvärdet.





# Atlas Copco köper svenskt borrarutrustningsföretag

Atlas Copco Sverige - 2014-01-16 13:25 CET

**Stockholm den 16 januari 2014: Atlas Copco, en ledande leverantör av hållbara produktivetslösningar, har kommit överens om att förvärva Geawelltech, som säljer, hyr ut och tillverkar brunns- och geoteknisk borrarutrustning.**

Gruv Entreprenad Anläggning Welltech System AB, med säte i Jonsered, har årliga intäkter på cirka MSEK 90 (MUSD 14). Geawelltech har under många år varit en Atlas Copco-distributör av brunns- och geoteknisk borrarutrustning, och huvuddelen av intäkterna kommer från denna verksamhet. Företaget tillverkar också borrhjullar anpassade för många olika applikationer. Geawelltech har 19 anställda.

**“Geawelltech har en stark position i Sverige som en one-stop-shop leverantör för kunder inom brunns- och geoteknisk**

**borrning,” säger Johan Halling, chef för Atlas Copcos affärsområde Gruv- och bergbrytningsteknik. “Detta är ett strategiskt segment för oss och passar perfekt med Atlas Copcos produktportfölj.”**

Förvärvet förväntas slutföras under första kvartalet. Den förvärvade verksamheten kommer att bli del av Atlas Copcos nya division Surface and Exploration Drilling inom affärsområdet Gruv- och bergbrytningsteknik.

**Atlas Copco** är en industrigrupp med världsledande ställning inom kompressorer, expansionsturbiner och luftbehandlingssystem, anläggnings- och gruvutrustning, industriverktyg och monteringsystem. Med innovativa produkter och tjänster erbjuder Atlas Copco lösningar för hållbar produktivitet. Företaget grundades 1873, har huvudkontor i Stockholm och

kunder i fler än 170 länder. Under 2012 hade Atlas Copco 39 800 anställda och en omsättning på 90.5 miljarder kronor. Mer information finns på [www.atlascopco.com](http://www.atlascopco.com).

**Atlas Copcos affärsområde Gruv- och bergbrytningsteknik** erbjuder utrustning för borrning och bergbrytning, ett komplett sortiment av tillhörande förbrukningsvaror samt service genom ett globalt nätverk. Affärsområdet bedriver utveckling för hållbar produktivitet i gruvor ovan och under jord, infrastruktur, anläggningsarbeten, brunnsborrning samt markarbeten. De viktigaste enheterna för produktutveckling och tillverkning ligger i Sverige, USA, Kanada, Kina och Indien.

*Läs på Mynewsdesk*

Atlas Copco köper svenskt borrarutrustning

## Specialuppdrag med wiresågning

### Bakgrund till projektet

Inför byggandet av slutförvaret för använt kärnbränsle är det av avgörande betydelse för Svensk Kärnbränslehantering AB (SKB) att kunna visa att det går att försluta deponeringstunnlarna tills återfyllningen vattenmättats och fått funktionen att hålla bufferten runt kapslarna på plats och begränsa vattenflödet i tunnlar.

Utformningen för förslutningen består av plugg som ska vara tät tills återfyllnaden vattenmättats och fungera som ett mothåll

för återfyllnaden, tills övriga delar i ett slutförvar är återfyllt.

Pluggen består av tre delar (betongkupa, tätning och filter), som samverkar både mekaniskt och hydrauliskt för att täta deponeringstunnlarna. Gemensamt för dessa delar är att de också kommer i kontakt med berg. Detta gör att det ställs krav på berget och berguttagsmetoder för att klara både lasterna från pluggen samt minimera läckagevägar. Detta i sin tur gör att berguttagsmetoderna behöver utföras skonsamt (minimera

skadezon) och med noggrannhet (släthet) för att uppnå rätt kvalitet men även att kunna utföra detta effektivt.

### Utförande

Uppländska Bergbrytning AB tog fram ett förslag på hur detta kunde utföras med wiresågning och fick förtroendet av SKB att utföra detta på Äspölaboratoriet i Oskarshamn på – 450m under havsytan.

Metoden bestod av att förutom säkra upp berget innan wiresåg-



Foto: SKB (gäller även fotot på första sidan).

ningen även kärnborra hål för wire samt förbereda för sprängning. När kärnborring utförts så sågades de olika segmenten för att minimera påverkan på kvarstående berg samt ge jämna ytor för att uppfylla kraven. Avslutningsvis så sprängdes segmenten ner för att ge en oktagon format bergguttag, där den planerade betongpluggen tillsammans med filter och tätning kunde installeras.

av att kunna kärnborra i de olika vinklarna på olika höjder och ändå uppnå precision. Wiresågningsutmaningarna låg främst i att kunna jobba från en sida p.g.a det trånga utrymmet bakom bergguttaget mot stuff. Detta hanterades med ett antal styrhjul som styrde wire på rätt plats. Efter utförandet så skannades hela bergguttaget och resultat redovisades med avvikelser från det teoretiska sågsnittet. Ett anorlunda och speciellt projekt som visar ytterligare applikationer för hur wiresågning kan användas för att få bra och önskade bergguttag.

Skreven av: Richard Karlzén

### Resultat

Utförandet innehöll en del utmaningar i form

**Ny Borrhålsplugg på marknaden.**

ÅG Sprängare AB och Forcitt har i samarbete tagit fram nytt borrhåls plugg. Borrhålspluggen har diametern 33-55 mm och är 240 mm lång. Pluggen är avsedd för klenare borrhål och kan ersätta Borrhålsplugg S 11 och S 12. Fördelar med borrhålspluggen är att den syns bra både sommar som vinter och att den är längre än befintliga borrhåls plugg. ÅG-Pluggen är anpassad för laddningar upp till 30 mm plats eller papperspatroner. För pris och beställning ring

 **FORCITT**  
0587-109 99.

 **FORCITT**





**Forcit Sweden AB** är ett helägt dotterbolag till **OY FORCIT AB** i Finland. Forcit har mer än 100 års erfarenhet av sprängmedelstillverkning för nordiska förhållanden.

Idag är Forcit en av de ledande leverantörerna på den svenska marknaden med kontor i Nora, stationer i Karlskoga, Lycksele, och Gällivare. Fler stationer är planerade för att utöka närvaron på marknaden samt att för dig som kund korta leveranserna. Forcit levererar idag sprängmedel till alla applikationer inom branschen såsom gruvor, täkter, tunnlar och övrig entreprenad. Företagets produktsortiment består av välkända produkter som är väl anpassade för våra nordiska förhållanden. Vår teknik och kvalitet från moderna laddtruckar och moderna laddutrustningar samt våra erkänt bra produkter, erfarna personal garanterar att du som kund får ett bra resultat.

**Forcit Sweden AB** Box 6 713 21 NORA Tel: 0587-109 99 [www.forcit.se](http://www.forcit.se)



## Att boka studiebesök hos RfSU

**Ett telefonsamtal för att ordna studiebesök i samband med våra möten kan gå till så här. Hej jag ringer från RfSU och vi skulle vilja komma och se hur ni hanterar skydd och säkerhet på Ert bygge alt.gruva.**

Va sa Du att det hette och hur menar Du..?

RfSU, ja det vill säga **Rådet för Sprängteknisk Utbildning**. Vi som bl.a. ansvarar för spräng och borrkort.

Ja, ja då ordnar vi det.

### Kort RfSU historik:

Rådet bildades i samband med att Arbetarskyddsstyrelsen utfärdade sitt "Meddelande 1976:1" vari kraven på och utformningen av ett "Sprängkort" uppställdes. Sprängkortet skulle vara ett dokument som visade att innehavaren hade såväl teoretisk utbildning som praktisk erfarenhet av sprängning.

Det var i början Arbetarskyddsstyrelsen som godkände de personer som var utfärdare av Sprängkortet.

Rådet bestod inledningsvis av representanter från Arbetarskyddsstyrelsen, Byggförbundet, Vattenfall, Gruvhälsan och Nitro Nobel. Rådets första stora uppgift var att utarbeta läroplans-förslag för den sprängtekniska utbildning som krävdes för Sprängarbaser och Arbetsledare och som utgjorde grunden för de läroplaner som sedan utfärdades av Skolöverstyrelsen 1978. Rådet var även delaktigt i utformningen av de skriftliga prov som användes på utbildningarna.

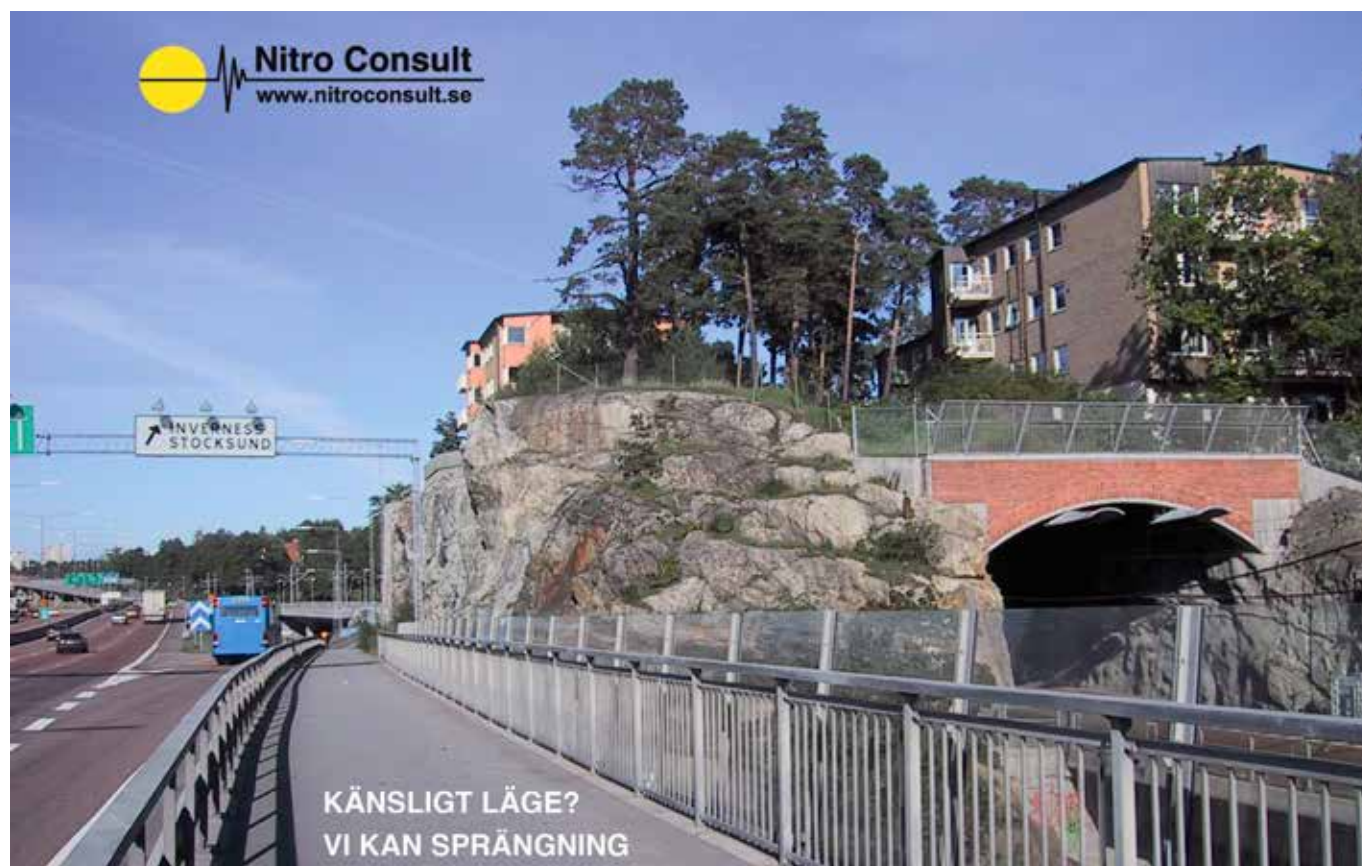
I samband med att Arbetarskyddsstyrelsens nya föreskrifter om Sprängarbete "AFS 1986:14" trädde i kraft övergick huvudmannskapet för Sprängkortet från Arbetarskyddsstyrelsen till Rådet

där Byggtreprenörerna tog över det administrativa ansvaret. Från och med 1986 ingår även en representant från Polisen i Rådet. Det kan antingen vara från Rikspolisstyrelsen eller en polismyndighet.

1987 utformades den första formella Handlingsplanen och Arbetsordningen för Rådet där det fastslogs att Rådet skulle arbeta med att säkerställa befintliga utbildningars kvalitet, bedöma läroplaner, godkänna sprängkortsutfärdare och administrera sprängkortsformulär.

1987 genomfördes även det första Seminariet för sprängkortsutfärdare till vilket landets samtliga utfärdare inbjöds för att få information om såväl bestämmelser som produktnyheter och även rent praktiska frågor kring utbildningarna. Detta Seminarium genomförts sedan vartannat år men då antal utbildare minskade slutade

*Forts på sid 28*



Forts från sid 27

de i att alla involverade var med i rådet och seminarierna fyllde ingen funktion.

### Nutid:

2008 beslöts att rådet också skulle ansvara för ett borrkort med tanke på den starka kopplingen mellan borrning och laddning såväl tekniskt som säkerhetsmässigt.

Rådet har därvid ur praktisk synpunkt uppdelats i en Sprängsession och en Borr-session.

2010 övertog BEF (Bergsprängnings Entreprenörernas Förening) det administrativa ansvaret för rådet.

Nuvarande medlemmar är i sprängsessionen Arbetsmiljöverket, BEF, MSB, Polisen, GRAMKO och de godkända utbildare som finns inom sprängteknik. Medlemmar i borr-sessionen är Arbetsmiljöverket, BEF, GRAMKO och de utbildare som finns inom borrhäknik.

### Rådets huvuduppgifter :

- Ansvara för utformning (innehåll och kursplan) av sprängkort och borrkort
- Ansvara för godkännande av utfärdare av borr och sprängkort.
- Generellt bevaka och utveckla säkerheten inom bergsprängningsbranschen, gäller både anläggnings och gruvindustrin.

Rådet håller två formella möten per år som kombineras med relevanta studiebesök. och däremellan sker ett informellt arbete med främst utveckling av kursmaterial.

### Rådets nuvarande sammansättning:

Roland Netterlind, ordförande BEF, Therese Storm sekreterare BEF, Peter Palo Boliden/



Pierre, Patric, Shulin och Mikael



Michael, Stefan, Janne och Ulf

GRAMKO, Ulf Jonsson Boliden/GRAMKO, Stefan Backefalk LKAB/GRAMKO, Janne Andersson Arbetsmiljöverket, Shulin Nie MSB, Mikael Ekeberg MSB, Patrik Jansson Polisen, Michael Hermansson Bergutbildarna, Thomas Daugaard ORICA, Bengt Sjöström, Explosiv Utbildning, Pierre Westerlund, Sågbäcksgymnasiet, Janis Pilags, Militära Markstridskolan, Sven Wiklund, Wiklunds Skogstjänst .

Till Borr-sessionen tillkommer:

Henrik Henning, Atlas Copco, Stefan Persson, Sandvik

### Rådets januarimöte i Dannemora

Årets första möte avhölls på ärevördiga Gammel Tammen formellt Österbybruks herrgård.

Nya i församlingen var Janne Andersson från Arbetsmiljöverket som tar Åsas roll och Mikael Ekeberg från MSB som stöttade Shulin. Dessa hälsades speciellt välkomna.



Detta möte ägnades mestadels om revidering av diverse kursmateriel samt lägesrapporter från deltagande myndigheter och utbildare.

Jan rapporterad härvid om den pågående revideringen av Sprängarbete som troligen kommer att rendera i en helt ny föreskrift.

Jan var också bekymrad över pågående omorganisation inom verket där man skulle gå från specialinriktade inspektörer till generalist inspektörer som jobbar geografiskt.

(Inspektera dagis på morgonen, slakteriet på dagen och gruvan på eftermiddagen, hur bra låter det? BEFs kommentar).

Tillbud och Olycksrapportering är också en viktig punkt på dessa möten. Problemet är här att Arbetsmiljöverket har dragit in sin service att presentera §2 anmälningarna branschvis.

Första dagen avslutades med en spökvandring i källaren på Gammel Tammen. Skräcknivån var

klart över förväntan och Jan Andersson borde ingripit flera gånger och stoppat tillställningen men alla klarade sig oskadda åtminstone fysiskt. Sömmen blev det dä-

remot si så där med.

Dag 2 ägnades helt åt studiebesök i återstartade Dammemora gruva med betoning på arbetsmiljö. Se vidare nästa upplag.



**Ett stort tack till Gruvchef Gunnar Rådberg med personal som ställde upp helhjärtad vid vårt besök.**

**Läs mer om Dannemora nedan.**



**MAXAM Civil Explosives, Initiation Systems och teknisk service: En helhetslösning som bygger på 140 års innovation och erfarenhet.**

Från Sverige till Brasilien, från gruva till specialprojekt, finns ett över 140 år gammalt arv, grundat av Alfred Nobel. MAXAMs ingenjörer anförts de mest sofistikerade och utmanande sprängningsprojekten. MAXAMs kompletta serie av produkter tillgodoser den krävande världsmarknadens behov för bergtäkter och specialprojekt på alla 5 kontinenter.

**MAXAM**

Initiation Systems • Electronic Systems • Packaged Explosives • Bulk Explosives

MAXAM Sverige • AB Sörmons Grusgrup P.L. 89 02 • 65346 Karlstad Sweden • Tel: +46 (0) 54 53 53 10 • email: contact.se@maxam.net • www.maxam.net



Global Product Finder



## Fakta Dannemora järngruva

Dannemora Mineral AB är ett gruv- och prospekteringsbolag, vars huvudsakliga verksamhet är gruvdriften i Dannemora järngruva. Vidare har bolaget för avsikt att genomföra prospektering för att öka järnmalmsbasen lokalt och regionalt samt att prospektera efter bas- och ädelmetaller i ett flertal områden i Uppland där sannolikheten för att finna nya brytvärda förekomster bedöms som god.

### Järnmalmsgruvan

Dannemora gruva ligger i Östhammars kommun, cirka 40 km norr om Uppsala och 35 km väster om Hargshamn dit malmen fraktras via järnväg.



Läget ger korta transportvägar till Dannemora Minerals marknad i norra Europa och låga fraktkostnader. Närmaste tätort är Österbybruk som har drygt 2 000 innevånare och ligger cirka 2 km öster om gruvan. Dannemora är en ort som helt präglas av den många sekler långa perioden av gruvbrytning och malmförädling.

### Malmer i Dannmorafältet

Den järnmalmsförande delen av Dannmorafältet har en längd av cirka 3 kilometer och en bredd som varierar mellan 400 och 800 meter. Järnmineraliseringarna uppträder i ett stort antal kroppar på olika djup längs fältet. Totalt har cirka 25 kroppar varit föremål för brytning fram till dess att gruvan stängdes 1992. Järnmalmskropparna är vanligen massiva och har en mäktighet som varierar från några meter upp till cirka 100 meter och de stryker i ungefär N30°E.

Det enda ekonomiskt intressanta järnmineralet i fältet är magnetit, som består av järn och syre (Fe<sub>3</sub>O<sub>4</sub>). Magnetiten är som regel finkornig (0,05-1,0 millimeter). I många fall uppträder magnetiten tillsammans med skarnmineral vilka också vanligtvis omger järnmineraliseringarna. Flera av järnmineraliseringarna har relativt högt manganinnehåll. Manganet är till stor del silikatbundet och förekommer bland annat i skarnmineral som dannemorit (numera benämnt manganogrunerit) och knebelit. Alla järnmineraliseringarna i fältet har låga fosforhalter (<0,005 procent). Svavelhalten varierar från 0,05 till 0,7 procent.



Dannemorans marknad är stålföretag i norra Europa med malmintag via hamnar i Östersjön och Nordsjön. Med fördelaktigt läge nära marknaden kan Dannemora Mineral erbjuda kunderna korta ledtider och unika just-in-time-lösningar. Dannemorans produkter består av upp till cirka 60 procent av styckemalm (kornstorlek 5-16 mm) med en järnhalt på 50 procent, och resterande av fines (kornstorlek <5 mm) med en järnhalt på 55 procent.

### Marknad

Handeln med järnmalm intar andraplatsen efter handeln med råolja och cirka två miljarder ton järnmalm har brutits under 2012. Efterfrågan på järnmalm bedöms långsiktigt öka i takt med ökande behov av stål till infrastrukturprojekt och produktion i världens utvecklingsekonomier. Utvecklingen sedan 1980 vad gäller såväl järnmalmspriserna som råstålproduktionen visar en stadig ökning med tillfälliga nedgångar. Inget tyder på att den långsiktiga trenden kommer att brytas.

### Pressat ekonomiskt läge Bokslutskommuniké Januari- December 2013

#### Fjärde kvartalet 2013

- Bolagets finansiella läge är mycket ansträngt
- Beviljad bryggfinansiering ger viss tid för fortsatt finansieringsarbete
- Nettoomsättningen uppgick till 161,8 (81,3) mkr
- Resultat per aktie uppgick till -2,20 (-6,80) kr
- Kassaflödet uppgick till -34,1 (19,1) mkr

Forts på sid 32



# Den ultimata kombinationen



## Elektroniskt tändsystem

**uni tronic™600**  
Electronic Blasting System

uni tronic™600 är ett elektronisk tänd-system som är utvecklat för att ge hög precision och flexibilitet och är anpassat för de flesta bergtäkter och ovanjordsgruvor. uni tronic™600 är mycket enkelt att använda och lära sig.

## Bulksystem



Centra™Gold är ett pumpbart emulsions-sprängämne utvecklat för rationell laddning vid sprängningsarbeten ovan jord. Oricas egenutvecklade laddsystem ger möjlighet att ladda olika densiteter i ett och samma borrhåll.

## Logistik



Orica har ett unik logistiksystem och en distributionskedja som säkerställer att kunderna får de produkter de skall ha i rätt tid. Vi har bulkstationer, tyngdpunktslager och återförsäljare spridda över hela Sverige. Det gör att vi alltid är tillgängliga, vi är aldrig långt borta, och vi kan snabbt leverera till nya kund-projekt.

## Orica Sweden AB

Gyttorp  
713 82 Nora

Tel. 0587-85000  
Fax 0587-253 45

[info.gyse@orica.com](mailto:info.gyse@orica.com)  
[www.orica.se](http://www.orica.se)





Forts från sid 30

- Första kvartalet med positivt EBITDA om 2,7 mkr
- Undantag från villkor för obligationslånet om en minsta kas-sabehållning om 50 mkr samt räntebetalning om cirka 46 mkr
- Uppskov med räntebetalning på konvertibellånet om ca 16 mkr
- Föreläggande från Länsstyrelsen om att förlägga krossningen under jord
- Rekordhög produktion om 734 kt
- Genomsnittligt utbyte 44 %.

Av kommunikéns framgång att det ekonomiska läget är pressat trots en rekordhög produktion.

Genomförda investeringar i sovringsverket medför höjningar av viktsutbytet med i genomsnitt minst tre procentenheter vilket bör öka lönsamheten.

Förläggningen av krossning underjord, krav från länsstyrelsen ligger helt i företagets linje men kräver också kapitaltillskott.

Men vi får verkligen hoppas att Dannemora klarar detta.



Raise Boring



Gruvchef Gunnar Rådberg



EPC som sköter laddningen har sprängmedelsförråd under jord.

## Uppföljning enkät Bergsprängardagarna 2014 – Publikens favorit – som alltid

**Enkäten från årets Bergsprängardagar fylldes i av ca 130 deltagare. Förra årets medelvärde för hela konferensen var 4,44. Årets siffra 4,28 så vi nådde inte ända fram men ändå.**

Högsta enskilda betyg till Teknik/projekt och utdelande av Årets Bergentreprenör och säkra kortet ”kvällen” med hela 4,58.

Motsvarande siffra för konferensanläggningen var 4,28 (4,18 2013).

Vi tycks ha ett vinnande koncept men det innebär inte att vi slår oss till ro utan redan nu börjar vi planera inför 2014 och det finns några spännande nya idéer. Och det är ju när det är som bäst man ska göra förändringarna. Å andra sidan finns talesättet att inte ändra

på ett vinnande koncept. Vi får se.

Bland de som fyllde i enkäten lottade vi ut en pristagare och det blev Fredrik Eklind, Jehander.

### Stort Grattis!

Ett delikatesskort kommer på posten.

**JEHANDER**  
HEIDELBERGCEMENT Group



## Bergsprängardagarna

### Dolor, bergsprängarbranschens största problem

– Jag har varit sprängare i 30 år. Jag var så trygg och så självsäker i förvisningen att jag kunde mitt jobb. Varje gång jag tryckte på knappen visste jag hur skottet skulle gå. Det som hände den 16 augusti 2011 fanns inte i min världsbild, berättar Peer-Johan Augustsson, PJ Sprängtjänst, som var ytterst nära att få sätta livet till när han borrade på en dola.

Vid olyckstillfället skulle en helt slät klack rensas från ett antal gaddar. När dolan gick var det en gadd på ungefär 17 centimeter som skulle bort. Ett hål rätt upp och ned på en dryg meter behövde borrar. Runt om var det renblåst.

– Det var första gången i min yrkeskarriär jag tog över ett jobb efter en annan sprängare, förklarar Peer-Johan. Jag trodde alla sprängare var seriösa – men herregud vad fel jag hade!

Efter olyckan hittades från föregående sprängare ytterligare 12 dolor med 30 kilo dynamit. En annan salva i samma område innehöll 11 dolor och 35 kilo. När man blåste upp en tillfällig väg bakom den demolerade borrhvagn låg en hel salva lämnad, den var på 200 kilo. Dessutom upptäcktes 80 kilo som legat uppe på berget i månader.

– En så ansvarslös sprängare ska naturligtvis inte få fortsätta, anser PJ. Arbetsmiljöverket menade, utan att de sett olycksplatsen, att jag borde ha upptäckt problemet om jag täckt av bättre. Men jag hade täckt av tillräckligt. Felet jag gjorde var att lita på sprängaren före mig. Jag borde ha kollat med alla på arbetsplatsen och läst hans sprängjournaler. Sen tacka



Peer-Johan Augustsson gav publiken mycket att tänka på under sin skildring av bakgrunden till olyckan och hans väg tillbaka till livet. På bilden syns Peer-Johans demolerade borrhög.

nej till jobbet och bara gå därifrån.

#### Ett annat liv

När dolan gick slog borrhvagnen av Peer-Johans ena ben och detonationen trasade sönder hans kropp. Han opererades kontinuerligt under 2,5 år. Under första året gjordes 46 livsuppehållande operationer. Läkarna var nära att ge upp flera gånger pga kraftiga infektioner i kroppen. Peer-Johan var egentligen död tre gånger, men hans kropp gav inte upp.

– Jag kan säga så här, jag dog den 16 augusti 2011. När jag vaknade upp efter att ha varit nedsovd en längre tid och upptäckte att jag inte hade några fungerande händer, att jag var blind och så svag att jag inte klarade någon-ting, skrek jag rätt ut - jag vill dö! Tänk er själva, man är 48 år och

får börja om som ett spädbarn, ligger i sängen och bjarer ned sig. Får ringa på klockan och det kommer en 20-årig tjej och torkar en i röva. Ska det vara så här resten av mitt liv? Det är så förnedrande. Man vill inte leva längre.

Men nu, efter att skickliga kirurger har gett mig en fungerande vänsterhand och en högerarm som blir allt mer användbar, har livsgnistan kommit tillbaka. Min fungerande hand, det är min livskvalitet. Den får mig att vilja leva. För nu kan jag torka mig på toaletten, jag kan äta själv, onanera, klia mig på näsan och allt annat som innan olyckan var så självklart. Visserligen är jag blind men jag har hörseln kvar och kan prata med alla mina vänner. Utan deras många besök på sjukhuset hade jag fullkomligt deppat ihop.

### Säkerhet på rätt sätt

– När det gäller säkerhet går man ofta på fel saker, menar Peer-Johan. Vi måste förstå vad som är allvarligt. Man måste ha hjälm och handskar annars blir man avvisad från arbetsplatsen, men det kan ligga 200 kilo dynamit ute bland sprängstenen och ändå får grävmaskiner lasta utan skottsäkra rutor. Och folk kan stå runt grävmaskiner som lastar dumprar. Jag har också varit med om att rörläggare och formgjutare tillåts arbeta i området där jag spränger. Innan sprängningen är klar ska naturligtvis inga andra hantverkare finnas där.

Nonel och tung täckning inom tätort borde inte vara tillåtet. Jag har alltid använt elsprängkapslar. Med jordfelsbrytare och ohmmätare vet man att salvan är hel. Och vid elektronisk sprängning kan man se i handdatorn att alla kopplingar är ok. Sådana kontrollmöjligheter saknas när man använder Nonel.

### Förnyat sprängkort

Trots Peer-Johans svåra belägenhet innehöll hans berättelse om vägen tillbaka till livet mycket av glädje, humor och inte så lite galghumor. Med stort allvar uttryckte han sina tankar kring vad som egentligen betyder nåt i livet, hur man ska

värdesätta varje dag. Och i arbetet på berget framför allt ha en vettig balans mellan tidspress och säkerhet. Sällan har Bergsprängardarna haft en så andäktigt lyssnande publik. Hav gav också rådet att skaffa en privat sjukförsäkring. Är olyckan framme sparar den många timmar i olika väntrum.

Michael Hermansson blev lätt chockad när PJ ringde i höstas och ville förnya sprängkortet. Men det var kompetensen PJ ville förnya, han hade inga planer på att som blind börja spränga igen. Michael berättade att det blev den bästa sprängkursen någonsin även om kursplanen skakades om en smula.

## Varför har vi dolor och vem har ansvaret?



Michael Hermansson påminde om sprängningsarbetet för Botniabanan 2004 där media uppmärksammade det stora antalet incidenter och branschen fick dåligt rykte. Något måste göras och en dolgrupp tillsattes. Det man kom fram till var självklarheter. Man använde felaktiga metoder och dåliga rutiner vid hanteringen. När man åtgärdat det försvann dolproblematiken på Botniabanan.

Men olyckor fortsätter att hända. Och statistiken visar på en ökning trots alla åtgärder. För att

förhindra påborrning av dolor ska sprängarbasen noga gå igenom berget efter en salva, försöka att så långt möjligt upptäcka dolor och lämna all information till dem som ska hantera berget. Han är ansvarig för omhändertagandet av dolor som hittas.

– Tyvärr har jag många gånger noterat att redan innan rökgaserna från sprängningen skingrats är sprängarbasen redan på väg till nästa jobb.

AFS 2010 föreskriver att bergytan noggrant ska rensas innan nya

borrhål ansätts. Polisens allmänna villkor föreskriver alltid rengjort berg när det gäller sprängning inom detaljplan.

– Jag kan visa dessa föreskrifter hur många gånger helst, men ändå ser jag många exempel på att de inte följs, suckar Hermansson. Kvalitetsplanerna ser fina ut men ändå är berget inte avtäckt.

Vid Karolinska sjukhuset skedde ett tillbud 2010. Situationen liknade Peer-Johans men borren hade tur och flög baklänges av tryckvågen och landade helt

oskadd. Det regnade sten över en stor del av området men inga personer skadades. Även här skulle gaddar skjutas bort, man blåste inte rent och borrarerna hamnade i en dola. När man efteråt rensade två meter runt varje gadd hittade man ytterligare sju dolor.

### Sensmoral

Michael Hermansson sammanfattade lärdomarna av de olyckstillfällena som skett i branschen. Sprängplanerna med planritningar måste bli bättre.

Sprängjournalerna måste kunna kopplas till planritningen.

Sprängarbasarna måste följa upp salvorna noggrant.

Alla sprängbottnar måste blåsas rent till 100 procent.

När det gäller produkterna är det patronerat sprängmedel som är farligast. Tändmedel med stöt-vågssystem ger bevisligen många

dolor. En vanlig orsak till dolor är tändavbrott, speciellt med Nornel och tung täckning. Kanske ännu vanligare är sk ryckare där laddningen i grannhålet förskjuts och rycks ut ur hålet. Det ska motverkas genom riktiga tändplaner och säkring med dubbla upp-tändningsvägar. Vid kuperat berg och tung täckning har elektriska sprängkapslar och i ännu högre grad elektroniska sprängkapslar fördelen att kopplingen kan kontrolleras.

Sprängplaner och sprängjournaler måste skärpas, inte bara vara teoretiska kontrollplaner, folk måste ut och se hur det ser ut. Det ska inte finnas de som borrar tre stänger hela tiden oavsett djup, det ska inte vara möjligt att glömma 80 kilo dynamit på berget eller lämna dolor på 200 kilo.

– För beställarna gäller att tidsplanerna måste vara realistiska.

Här måste det hända någonting, det finns alltför många helt vansinniga tidsplaner som kan sätta säkerheten ur spel, avslutar Hermansson.

### Bygghandelsmarknad i förändring

Ola Månsson, vd Sveriges Byggindustrier, klargjorde hur man kan öka branschens attraktivitet med hjälp av sund konkurrens,



Ola Månsson, vd Sveriges Byggindustrier.

hög affärsetik, säkra arbetsplatser och höga miljökrav. Tydliga entreprenörskedjor utformade så att oseriösa företag inte har någon

## HELSO OY

ROCK TOOLS

### Förmånliga kvalitets BORRVERKTYG



Västanbyнкуja 3, 10600 TAMMISAARI, FINLAND  
TEL. +358 19 246 1101, FAX +358 19 241 3031  
E-mail: info@helso.fi - www.helso.fi

## Maskiner & Reservdelar!

Vi säljer och hyr ut tryckluftsdrivna och hydrauliska bergbormaskiner.

I vårt sortiment har vi också gruvlampor, tändapparater, reservdelar, borrar med mera till dig som jobbar inom gruv-, bygg- och stenindustrin.

Vi utför även reparationer på Era maskiner.



Saxdalsvägen 2, Blötberget, 771 65 Ludvika  
Tel kontor 0240-374 95, Tel lager 0240-370 01  
Fax 0240-376 58  
Mobil 070-744 56 66, 070-637 36 29  
E post info@gruvteknik.com  
www.gruvteknik.com



plats. Bra redskap är rotavdraget, ID06-kortet med närvaroliggare och anmälningsplikt, förenklad månadsrapportering och individuell arbetsgivareavgift. Det är en bättre väg än det sk. huvudentreprenörsavtalet som BI strävar efter att förhindra.

Politikerna måste korta ned ledtiderna från 6 till 2 år för att få igång ett bostadsbygge. Infrastruktursatsningarna måste öka ytterligare så folk hittar lägen där de har råd att bo. Han ledde i bevis varför den påstådda bostadsbubblan inte existerar. Något lånetak behövs därför inte.

**Liselotte Schmidt**, MSB, arbetar med att få en större struktur i det som blivit ett lapptäcke av föreskrifter för farliga ämnen och explosiva varor. Alla ska samlas i tre eller möjligen fyra regelverk. Det är möjligt att inkomma med synpunkter fram till september. Hon påminde om nya spårbarhetsdirektivet som börjar gälla även för entreprenörer i april nästa år. **Shulin Nie**, MSB, omarbetar fö-



Liselotte Schmidt, MSB, Patrik Jansson, Polisen Stockholm, Shulin Nie, MSB, och Mathias Jern, Nitro Consult.

reskrifterna för överföring, import och export.

**Patrik Jansson**, Polismyndigheten i Stockholm, hanterar tillstånd för sprängning inom detaljplan. Han berättade att polisen ska omorganiseras till en enda myndighet, uppdelad i sju distrikt. Stockholm tillsammans med Gotland blir ett av dessa. Lars Kvarn-

vik berättade att den nya organisationen trätt i kraft hos honom i Värnamo. Nu kan han inte som tidigare betala tillståndet vid ansökan utan får vänta en vecka på en betalningsuppsmaning, först när den är betald kan ärendet påbörjas - en ohållbar fördröjning. Patrik hoppades att det enbart var ett inkörningsproblem.

## Årets Bergentreprenör RG Award

**Så var det dags för det årliga priset till Årets Bergentreprenör. Beskrivningen av pristagaren löd: Född till entreprenör.** Tröttnade på brevlådor och började med bygg och anläggning. Husgrunder behövde sprängas. Tog anställning hos en nuvarande kollega och startade så småningom eget.

Med i BEF från början och satt flera år i styrelsen.

Verkstad och kontor på samma ställe, viktigt att förstå hur det hör ihop.

De flesta anställda lite allkonstnärer, det är viktigt.

Lever högt på att göra bra jobb.

Har nästan aldrig behövt jaga ett enda jobb på fem år.

Börjar nu tänka lite på företagets framtid utan honom.

Veteranbilarna pockar på uppmärksamhet.

*Roland överlämnar prischekken till en överväldigad och totalt oförberedd Nisse Jansson. Eftersom Nisse genom alla år aldrig har missat en enda Bergsprängardag underättades han inte i förväg. Alla visste att han skulle komma.*

Årets Bergentreprenör 2013 är Nisse Jansson, Enjis Bergsprängning.

Jan Johansson, Therese Storm och Roland Netterlind gratulerar Nisse till priset.









## Sprängaren som gillar att cruisa

Besöket hos Årets Bergsprängarentreprenör, Nils Jansson, inleds med en tur till Svinninge, Åkersberga. Här spränger Enjis Bergsprängning rörgravar för kommunalt vatten & avlopp i ett gigantiskt fritidsområde. Projektet drivs av NCC och Roslagsvatten.

– I området arbetar åtta olika underentreprenörer, berättar Nils. Det är ett stort jobb. Sprängning för vägar och gångbanor ingår också. Här kör vi med två Commando och två grävmaskiner. Arbetet startade 2010 och allt ska vara klart och besiktigat 2016. Då har vi haft stadigt jobb i samma område i sex år. Perfekt för mig som både bor och har verkstad bara några kilometer härifrån.

Och så är det skärgårdsmiljö,

lugnt och vackert.

Parallellt med långköraren Svinninge arbetar Enjis vanligtvis på två andra platser. Just nu i Bandhagen där rörgravar och husgrunder sprängs i ett radhusområde. En maskin hjälper också till med breddningen av Roslagsbanan.

Numera jobbar Nils i produktionen bara om det akut fattas folk. Som arbetsledare har han fullt upp med att se till att allt flyter på med arbete, maskiner och material, träffa beställare, inspektera kom-



mande arbetsplatser, sköta kontakten med de boende i sprängområdet, reda ut problem och räkna på jobb. Och kontoret ska skötas med alla papper, poliskontakter och tillstånd.

– Jag klarar det här tack vare min kunniga och väldigt självgående personal, förklarar Nils.

SPECIALUTBILDADE HUNDAR FÖR DIN SÄKERHET



## VÅRA DOLHUNDAR SÄKRAR DIN ARBETSPLATS UTAN DRIFTSSTOPP

### FÖR MER INFORMATION

Therese Liljegren

Tel 070-999 11 24

E-post [info@hundprofil.se](mailto:info@hundprofil.se)

[www.hundprofil.se](http://www.hundprofil.se)



AUKTORISERAD DOLHUND  
ARBETAR ÖVER HELA SVERIGE



**HUNDPROFIL**

VÅRA HUNDAR SÖKER OCH MARKERAR DOLOR



### Hur det började

– Min far arbetade under trettio år på Svenska Vägaktiebolaget, bland annat med tunneldrivning. Jag tyckte det verkade bra och i början på 70-talet bad jag honom att fixa in mig där. Det blev inte berget direkt, först diverse andra jobb som armering, rörläggning eller asfaltering.

Runt 1973 hamnade jag på Nackabolaget där jag fick borra med handmaskin för husgrunder. Intresset för bergsarbete växte och inte långt därefter tog jag mitt första sprängkort. Kursen hölls i Gytterp med inkvarterig på Nora stadshotell, en bekant miljö för många i branschen. På samma kurs gick Kurt Sjökvist, vi har känt varandra länge. Åren som följde arbetade jag runt om i Stockholm med borring och sprängning och fick många nyttiga erfarenheter.

### Egen firma sen 1990

– På 80-talet arbetade jag på NCC och JCC som bergbas. När NCC hade ett stort jobb i Nynäshamn fick de behov av en ansvarig arbetsledare och jag utsågs att gå de utbildningar som krävdes. Det var intressant att prova på den positionen. Arbetsledning passade mig och det ledde till att jag 1990 startade eget. Efter att ha jobbat ensam i några år utökade jag verk-



samheten. Under en period då vi parallellt med sprängning byggde husgrunder hade jag 13 anställda. Men de senaste åren har vi varit runt fem borrare/sprängare och två grävmaskinister. Det känns som en lagom nivå.

Nisse har varit med i BEF sen starten då han engagerade sig i uppbyggnaden av föreningen. BEF:s sammankoster värderas högt. Att träffa kollegor och leverantörer under trivsamma former betyder mycket för det vardagliga jobbet. Nisse har deltagit i samtliga Bergsprängningsdagar från den blygsamma starten fram till dagens välbesökta möten.

### Planering ger säkerhet

Enjis sätter säkerheten för både personal och omkringboende främst. Alla borrhjor är fjärrstyrda och sprängningarna planeras noggrant. Vid skjutning nära skolor och boende tas kontakt och en tidsplan görs upp.

Eftersom det mest rör sig om

mindre sprängningar används patronerat sprängmedel. Elektrisk tändning gör att man kan kontrollera att allt är kopplat med en ohmmätare.

– Mina anställda är mycket yrkesskickliga så jag känner mig trygg. Alla kan köra alla borrhjor och alla kan spränga. Det skapar möjlighet till omväxling i jobbet, och det är viktigt, anser Nils.

### USA-bilar

Nisses största intresse vid sidan av familj och jobb är att ta hem USA-bilar och rusta upp dem så nära originalskick som möjligt. En avdelning i verkstan är vikt för bilarna. Han missar inte gärna American Car Show i Åkersberga, Norrtälje och Rättvik. Då visar han upp sitt senaste mästerverk. Ekipagen cruisar i omgivningarna, alla trivs och bilarna diskuteras med likasinnade. Tips och kunskap utbyts och nya inköp planeras. Träffen i Rättvik pågår en hel vecka. En bra semestervecka, anser Nisse, frugan trivs lika bra som jag i den miljön.

I verkstaden står en husvagn modell större och väntar på våren. Då körs den raka vägen till en permanent uppställningsplats på Gräddö. Alla fyra barnen är vuxna men bor nära Åkersberga.

Prispengarna ska gå till en resa för hela personalen med respektive.

– Det blir nog så att jag får skjuta till en slant, men det är det absolut värt, poängterar Nils.



## Ansvaret för uppgifter

I denna artikel skall belysas ansvaret för lämnade uppgifter såväl inom som utom AB-systemet (med AB-systemet avses AB 04 och ABT 06, även om ansvaret i aktuellt avseende torde vara detsamma i vart fall från och med AB 72). Artikeln har aktualiserats med anledning av en dom från Högsta domstolen den 23 december 2013, som rörde ansvaret för uppgifter utanför AB-systemet.

### AB-systemet

Det som beträffande AB-systemet skall beröras är en av de mest fundamentala bestämmelserna, nämligen kap. 1 § 6 första stycket. Den lyder: "För riktigheten av uppgifter, undersökningsmaterial och tekniska lösningar ansvarar den part som tillhandahållit dem". Det är ansvaret för uppgifter som nu skall behandlas.

### Följden av beställarens ansvar för lämnade uppgifter

Bestämmelsen medför att entreprenören i anbudsskedet kan lägga en av beställaren lämnad uppgift till grund för sitt anbud, såväl när entreprenören direkt ser att uppgiften är felaktig som när entreprenören konstaterar detta vid sin undersökning enligt kap. 1 § 7. Av kap. 1 § 7 första stycket sista meningen framgår nämligen att kartan gäller före verkligheten i anbuds-skedet. Av kap. 2 § 9 följer vidare att avisering skall ske om fel upptäcks, men först sedan avtal träffats. Felaktiga uppgifter som leder till merkostnader kan berättiga entreprenören till tilläggsersättning enligt kap. 2 § 4.

### Inverkan av kravet på fackmässighet i AB 04 respektive ABT 06

I AB 04 kap. 2 § 1 andra stycket föreskrivs att entreprenören skall

utföra sin entreprenad fackmässigt, men samtidigt sägs att beställarens ansvar enligt kap. 1 § 6 kvarstår. Det inne-bär att det enligt AB 04 inte är tänkt att entreprenören skall behöva kontrollera beställarens uppgifter. Det är också naturligt eftersom AB 04 är tänkt att användas där beställaren betalat annan – konsulten – för att ta fram uppgifterna.

I ABT 06 kap. 2 § 1 andra stycket saknas hänvisningen till kap. 1 § 6 om beställarens ansvar. Detta på grund av att ABT 06 är tänkt att användas där entreprenören svarar även för projekteringen; för att utföra projekteringen fackmässigt kan det i vissa fall krävas att det inhämtas kompletterande uppgifter och till och med att uppgifter kontrolleras. Är uppgifterna felaktiga gäller även enligt ABT 06 kap. 2 § 4 att entreprenören kan ha rätt till tilläggsersättning.

Är uppgiften precis och inte anmärkningsvärd i sig så är det dock svårt för beställaren att hävda att entreprenören borde utföra kompletterande undersökningar istället för att lägga uppgiften till grund för entreprenaden. Den erfarenheten gjorde en beställare, tillsammans med en tillkommande kostnad om ca 60 mkr inkl. ränta och rättegångskostnader, när en fel-aktig uppgift i en teknisk beskrivning bedömdes vara precis avseende markens beskaffenhet.

### Högsta domstolens dom

Domen rörde ansvaret för uppgifter utanför AB-systemet, och bakgrunden var följande.

En kyrkoförsamling (Kyrkan) hade anlitat en generaltotalentreprenör för uppförandet av en kyrkobyggnad, men bestämde sig sedan för att låta en sidoentreprenör utföra golvläggningen. I totalentreprena-

den kvarstod då att utföra ett undergolv i betong och att tillhandahålla Kyrkan en fuktmätning så att golvläggning kunde ske säkert från fukt-synpunkt.

Totalentreprenören anlidade ett professionellt fuktmätning-företag för fuktmätning av betong under golvet. Resultatet av fuktmätningen redovisades ett protokoll, som totalentreprenören översände till Kyrkan. Av protokollet framgick att den relativa fuktigheten i ett borrhål var 84,7 procent med en osäkerhetsfaktor om 2,6 procentenheter. Man angav därför i protokollet att slutvärdet var 87,3 procent relativ fuktighet, men pekade även på ytterligare osäkerhetsfaktorer vid mätningen. Enligt anvisningar från tillverkaren av mattan fick den relativa fuktigheten i golvet inte överstiga 85 procent.

I samband med avtalsträffandet fick golventreprenören ett fax från Kyrkan där man på entreprenörens skriftliga anbud hade skrivit "OK", och vidare noterat "Fuktföretagets fuktmätning 12/2 kl. 11.00 84,7 %. Vidarebefordrad till golventreprenören".

Under garantitiden uppkom bubblor i mattan, som också släppte från underlaget. Vid besiktning konstaterades att den relativa fukthalten i betonggolvet under mattan översteg 85 procent på flera ställen och att detta var förklaringen till att mattan släppte från underlaget. Kyrkan åtgärdade problemen.

### Tingsrätten

Kyrkan krävde ersättning för sina avhjälpandekostnader. Man hävdade att det förelåg fel i den utförda tjänsten då golventreprenören hade fått del av fuktmätningsprotokollet och hade ansvaret för att kontrollera att fuktigheten var sådan att mattan gick att lägga. Golventreprenören bestred kravet, förnekade att man

hade fått del av fuktmättningsprotokollet samt gjorde gällande att man hade rätt att förlita sig på fuktuppgiften från Kyrkan.

Tingsrätten fann att Kyrkan inte bevisat att golventreprenören hade fått del av fuktmättningsprotokollet men ansåg ändå att denne som fackman inte skulle ha förlitat sig på uppgiften utan kontrollerat den. Kyrkan fick därför ersättning för sina avhjälpandekostnader.

### Hovrätten

För att hovrätten skall ta upp ett överklagande krävs prövningstillstånd, som ges bl.a. om det finns skäl att betvivla riktigheten i tingsrättens dom eller om det finns ett prejudikatintresse.

Hovrätten avslog begäran om prövningstillstånd, och ansåg således inte att det fanns skäl till tvivel om domens riktighet, men golventreprenören överklagade till Högsta domstolen, som beslutade att hovrätten skulle ta upp målet till prövning.

Vid den prövning som därefter skedde i hovrätten ändrades tingsrättens dom, trots att andra domare vid hovrätten tidigare ansett att det inte fanns något tvivel om riktigheten i domen.

När hovrätten gav golventreprenören rätt hänvisade man till att det var ett professionellt fuktmättningsföretag som anlåtats och att Kyrkans uppgift om fuktkvoten var precis, varför golventreprenören kunde förlita sig på uppgiften.

### Högsta domstolen

Efter överklagande från Kyrkans sida meddelade Högsta domstolen prövningstillstånd med utgångspunkt i det inte var visat att golventreprenören hade fått del av fuktmättningsprotokollet utan endast uppgiften om fuktkvot.

### Vad gäller om inte standardavtal har avtalats?

Högsta domstolen redogör i domen för regelverket i allmänhet och no-

terar bl.a. att konsumenttjänstlagen inte är tillämplig och att det inte finns någon lag som reglerar entreprenader utanför konsumentförhållanden. Eftersom något standardavtal inte använts får man enligt domstolen göra jämförelser, s.k. analogier, med olika lagar, allmänna avtalsrättsliga principer, rättspraxis och handelsbruk. Även med konsumenttjänstlagen kan jämförelser ske, men då måste man tänka på att den lagen har ett syfte att skydda konsumenten.

### Skall uppgifter kontrolleras?

Högsta domstolen konstaterar inledningsvis att utgångspunkten är att avtalet skall följas, men tar också upp kravet på fackmässighet. Man slår fast att en säljare (entreprenör) normalt inte har någon skyldighet att närmare granska eller bedöma uppgifter om sakförhållanden som en köpare (beställare) har lämnat. En sådan skyldighet föreligger bara när säljaren (entreprenören) har insett att uppgiften är felaktig eller om det finns en tydlig indikation på detta. Högsta domstolen jämför är även med underrättelseskyldigheten i AB 04 kap. 2 § 9.

### Borde golventreprenören ha kontrollerat uppgiften om fuktkvot?

Högsta domstolen konstaterar sammanfattningsvis att det inte är klarlagt att golventreprenören insett att den av Kyrkan lämnade - och i sig precisa - uppgiften var felaktig eller ofullständig och att det inte heller fanns det en tydlig indikation på att så var fallet. Eftersom uppgiften var den som golventreprenören behövde för att sätta igång arbetet så fanns det därför enligt Högsta domstolen inte någon skyldighet att undersöka om uppgifterna var korrekta eller fullständiga.

### Avslutande synpunkter

För den som verkar inom entreprenadbranschen var inte utgången av

målet överraskande. Och hade parterna tillämpat AB 04 hade målet förmodligen inte Högsta domstolen prövat målet, eftersom regeln i dessa bestämmelser är tydlig.

En lärdom man kan dra av tvisten är att det är mindre förutsägbart att gå utanför AB-systemet, som ger parterna bättre möjligheter att inte bara förutse utan också hantera uppkomna frågor. Förutsägbarheten är något som gagnar bägge parter.

En annan lärdom man kan dra är att det är viktigt att dokumentera avtalet, i detta fall att tydliggöra entreprenörens åtagande. Kyrkan hade valet att antingen tillhandahålla uppgift om fuktkvot eller att uppdra åt golventreprenören att ta fram den uppgiften. Det är ju rent allmänt svårt att förstå vad poängen skulle vara med att tillhandahålla en uppgift som inte skall fästas något avseende vid...

Vill man ha en möjlighet att umgås en längre tid med en jurist kan man givetvis avstå från att klargöra och dokumentera sina avtal. På så vis får man ju också uppleva lite mera spänning i vardagen. Eller så kan man sätta fokus på den affär man vill genomföra, och istället ta hjälp av juridiken innan den genomförs. Det heter ju affärsjuridik; först kommer affären, sedan kommer juridiken. Det handlar om att med hjälp av juridiken underlätta genomförandet av affären och skapa en medvetenhet om de risker som finns och – utifrån vad som är mest optimalt – fördela dessa risker mellan parterna.



Magnus Wollsen  
Advokatfirma  
DLA Nordic KB

DLA Nordic är en av Sveriges ledande affärsjuridiska fullservicebyråer. Byrån erbjuder specialistkompetens inom alla delar av affärsjuridiken, lokalt som internationellt. På kontoret i Stockholm arbetar 125 personer varav 85 jurister.



## Om försäkring vid brand

**Dagens artikel handlar om brand. När det gäller bränder och brandskydd finns det egentligen hur mycket som helst att skriva och eftersom mitt utrymme är begränsat blir det här en kort inledning till ämnet där jag framför allt fokuserar på brandskyddet "hemma på garn". Mycket av det jag skriver nedan är säkerhetsföreskrifter i försäkringsvillkoren vilket innebär att försäkringsersättningen vid en skada kan minskas om man bryter mot dessa.**

Att förhindra att bränder uppstår är ett ständigt pågående arbete och på varje företag bör det finnas en brandskyddsansvarig. Att vara brandskyddsansvarig innebär att veta vilka regler företaget måste förhålla sig till, att kunna identifiera riskerna i det egna företaget och att samtidigt skapa rutiner för att minimera dessa risker. Det innebär även att man måste kommunicera dessa risker och rutiner till övriga medarbetare. Det är kombinationen av tekniska lösningar och kloka, kunniga medarbetare som minimerar risken för att en brand ska uppstå.

Till att börja med bör man identifiera vilka brandrisker som finns. Det kan ses som en självklarhet men är inte alltid lätt att utföra i praktiken.

Hur förvaras till exempel olja och lättantändligt material? En brandingenjör berättade en gång för mig att ett företag han var och besökte hade ett kärl som stod och läckte olja. För att suga upp oljan hade man lagt dit en blandning av trassel och sågspån. Vad företaget hade missat var att vissa oljor kan självantända då de utvecklar värme under oxidationsprocessen och blandningen med trassel och

sågspån gjorde risken för självanvändning avsevärt högre.

Hur ser det ut där heta arbeten brukar utföras? Finns det någonting i närheten som kan ta eld av en förrymd loppa? Har de som utför heta arbeten adekvat utbildning för detta och vet vilka säkerhetsföreskrifter som måste följas? Mer om detta kommer jag skriva vid ett senare tillfälle.

Att hålla det städat ser inte bara snyggt ut när försäkringstjänstemannen (-kvinnan) kommer på besök, det minskar även risken för att brand uppstår och att den sprids.

Det är relativt ovanligt att elektrisk utrustning börjar brinna, däremot kan dåliga elanslutningar vara en orsak till brand. Hur ser det ut med skarvsladdarna? Finns det risk att kreativa skarvsladdsanordningar leder till överhettning och i värsta fall brand? Det är även relativt ovanligt att en påslagen kaffebryggare börjar brinna, men för att vara på den säkra sidan är det lätt att installera en timer.

Hur ser det ut i köket på kontor och i byggboden? Används spisen som en avlastningsplats? Det är lätt hänt att komma åt spisvredet av misstag eller att man råkar sätta på fel platta när man ska koka morgongröten. Ha som regel att aldrig lägga papper eller andra föremål på spisplattorna.

Rädda – larma – släcka; är en viktig ramsa att ha i huvudet. Det är bra att planera för brand och ha förberett en väl genomtänkt utrymningsplan. Personalen bör veta hur de ska ta sig ut och hur de ska agera vid brand. Rädda först och främst liv som är i uppenbar fara, men utan att utsätta dig själv för fara.

Larma. När branden väl uppstått är tiden en viktig faktor. Ju snabbare branden upptäcks desto större är chansen att utrymning och släckningsarbetet lyckas. Av den anledningen är det en god idé att installera ett automatiskt larmsystem som reagerar på rök eller värme samtidigt som det larmar räddningstjänsten automatiskt.

Släcka. Men bara om det finns en möjlighet att släcka utan att utsätta sig själv för fara. Brandsläckare ska finnas och de bör vara väl markerade. Upptäcker man vid identifieringsskedet att ett område är särskilt utsatt för brandrisk är det vanligt och ganska naturligt att man vill ha brandsläckaren placerad just här men den bör dock placeras en bit därifrån. Skulle det börja brinna här vill man inte behöva ge sig in i branden för att få tag i brandsläckaren. För att säkerställa att släckutrustningen är väl fungerande bör ett löpande serviceavtal tecknas.

Att installera en sprinkleranläggning kan både hjälpa till att släcka en brand och därmed minska skadeomfattningen väsentligt men även hjälpa till att hålla branden under kontroll under tiden som utrymning sker och i väntan på räddningstjänsten. Det finns olika typer av sprinkleranläggningar som fungerar på olika sätt beroende på vad de ska skydda. Viktigt är också att den som installerar sprinkler följer det regelverk som finns för att sprinkleranläggningen ska vara så effektiv och tillförlitlig som möjligt.

Varje år anläggs flera hundra bränder runt om i Sverige och ofta startar dessa bränder genom att brännbart material som ligger runt byggnad, i containrar, på lastkajer och så vidare antänds. För att

minska risken för anlagd brand bör man hålla gården och eventuella lastkajer så rena som möjligt. Brännbart material, så som emballage, avfall och soptunnor, ska förvaras minst sex meter ifrån byggnaden.

Att hägna in gården och ha bra belysning runt byggnaden innebär inte bara att man håller inbrottstjuvar borta. Även risken för anlagda

bränder minskar. Portar och grindar bör hållas låsta dygnet runt men framför allt efter arbetstid.

Som sagt, detta var en kort introduktion till ämnet och det finns mycket mer att skriva om bland annat hur man undviker brand i sina maskiner, ett ämne jag hoppas få återkomma till vid ett senare tillfälle.

Monika Sjödin  
Försäkringsmäklare  
Brim AB  
ms@brim.se  
070-868 05 05



**Brim**  
BYGGINDUSTRIELL RISKMANAGEMENT

**Ny Serie:**  
**PLATINUM**

**Kontakta:**  
Daniel Lång, 070-678 19 75

**www.desrock.se**

DESROCK  
EST. 10  
ROCKTOOLS

 Gilla oss på facebook

**MITSUBISHI**  
MITSUBISHI MATERIALS

## Dagsläget Mars

Vi är nu 38 stycken auktoriserade företag och över ett dussin som jobbar på att bli auktoriserade. 2013 var ett viktigt år i auktorisationsarbetet då vi fick höra allt mer och mer att beställare kräver att det är en auktoriserad bergsprängare eller kvalitets- och miljöcertifierad i sina anbudsunderlag, så det går verkligen framåt!

De som gick a-kursen när projektet drogs igång men ännu inte startat sitt auktorisationsarbete fick under sista kvartalet 2013 möjlighet att sätta upp en tid 2014 för att påbörja processen. De som valde att inte göra det behöver numera gå om a-kursen om de vill bli påbörja sin auktorisering. Vår för gjorde vi så? Jo, för att mycket har hänt inom branschen sedan projektets drogs igång och det är viktigt att projektet är förankrat i vad som händer i branschen i

dagsläget. Som auktoriserad har man åtagit sig att uppdatera sig på nya lagar och förordningar.

Det är ingen a-kurs inplanerad i år ännu men om ni har personal

som behöver gå får ni gärna maila in till oss så sätter vi upp er på väntelista och hör av oss så fort vi bokar in nästa kurs.

Therese Storm

### Auktoriserade Bergsprängare i dagsläget

Alingsås Sprängtjänst AB  
Andersson & Rask Åkeri AB  
Andreasson Väg & Bygg AB  
Berg & Byggteknik i Norberg AB  
Bergsprängaren Forsberg AB  
Bertil Almqvist  
Bygg-Nator Bergsprängning AB  
Björknäs Bergsprängning  
Björnsäters Berg & Transport AB  
Ducimus Blasting AB  
Enjis Bergsprängning AB  
Frentab Entreprenad & Söner AB  
Hallstahammars Sprängtjänst AB  
Hammarö Bergsprängning AB  
Hildings Bergsprängning AB  
Hundprofil  
Hässlehult Sprängtjänst  
Källgren & Söner AB  
Lindbergs Sprängtjänst & Pyroteknik AB  
Lisas Bergsprängning AB

Magnus Schakt AB  
Markströms Dyk & Sprängteknik AB  
Nitro Entreprenad AB  
Norbottens Bergteknik AB  
RG Bergkonsult AB  
Robbans Last och Trucktjänst AB  
Roger Sprängare  
Skullman Bergsprängning  
Sprängarbeten i Trönedal AB  
Sten-Gunnar Karlsson  
Sten & Betongteknik i Katrineholm AB  
Svensk Maskinborrning AB  
Thorins Sprängnings AB  
Uddevalle Bergsprängning AB  
Uppländska Bergborrnings AB  
Voglers Sverige AB  
Värnamo Sprängtjänst AB  
ÅG Sprängare AB  
Östervallskogs Allteknik AB



## Spräng säkert.

Allt fler efterfrågar säkrare sprängämnen, Tovex är ett patenterat vattengel sprängämne som funnits sedan 80-talet. Tovex är säkert att använda även när man lastar och krossar. Med Tovex och elektroniska sprängkapslar får ni den bästa och säkraste kombinationen vad gäller säker sprängning.

**Byt till Tovex, ett säkrare sprängmedel.**

[www.norab.com](http://www.norab.com)

**norab**  
MEMBER OF SSE GROUP





## Dolhundar – en metod i jakten på dolor

**Ett år har gått för världens första Auktoriserade dolhundar!**

Uggla, Vanja och Grappo har anlitats runt om i Sverige på grund av sin spetskompetens – Att känna odetonerat sprängämne långt ner i marken. Det har varit tjäle, lera toppat med slask och storm men naturligtvis också vindstilla och strålande sol.

Hundarna har arbetet på, fantastiskt bra oavsett omständigheter.

Vi på Hundprofil är tacksamma för att ha fått möjligheten att visa vår kapacitet för flera olika företag.

Ett stort tack till BEF, Voglers, Skanska, NCC och Northland Resource, ni är företagen som värnar om era medarbetare och sätter säkerheten främst.

- HundProfil höjer säkerheten på arbetsplatsen
- Har hela landet som arbetsplats
- Kort inställelsetid

- Produktionen kan fortgå även under tiden som sök med hund pågår

- Ger er möjlighet att planera in HundProfils tjänster direkt i projektet

Möt oss på Borr & Spräng mässan på Aronsborg den 22maj 2014, så får ni se våra hundar in action!

Kontakta oss så berättar vi mer!

**HundProfil KB**

Therése Liljegren • 0709-991124 • info@hundprofil.se



## Årets Bergsprängare 2013 – välkänd profil från BEF medlem



**Höjdpunkten vid Bergsprängarkommitténs 59:e Diskussionsmöte var det traditionella utdelandet av Årets bergsprängare 2013. Priset instiftades 1988 av ORICA.**

Pristagare blev Jim Jonasson, NCC Roads,

Jim har över 20 års erfarenhet från branschen från komplexa sprängningar i Stockholms innerstad till produktionssprängning i anrika Falukrossen. Bland några

specifika jobb kan nämnas, expansions projekt i Garpenberg, tvärbanan i Sundbyberg och Jädraås vindkraftpark.

Jim tar inga genvägar för att nå ett professionellt resultat och har ett högt säkerhetstänk. Trots hans långa erfarenhet är han ständigt på jakt efter nya metoder.

Att han är en positiv ledare och arbetskamrat är allmänt omvittnat.

**Stort Grattis från BEF**



## Yrkehögskoleutbildning rullar på – första tunnelsalvan skjuten

BEF–Nytt har i tidigare nummer rapporterat om förberedelserna för YH utbildningen i Bergutbildarnas regi och med en branschsammanfattad ledningsgrupp.

Nu är den igång på riktigt. De 20 eleverna har hunnit med en första sk LIA- (Lärande i arbetslivet) period. Denna första period kanske mer var och se som introduktion av branschen och arbetsplatser för eleverna.

Nu är också den första lärarledda praktikperioden avslutad. Hela Gillinge bergtäkt har kryllat av ivriga elever och handledare. Till sitt förfogande har man haft två ovanjordsriggar, en underjordsrigg en knämatrare och en handhållen maskin. Då maskinparken har några år på nacken kommer denna kull bergsprängare också bli hejare på att mecka. Trots lite maskinstrul var stämningen på topp vilket lovar gott för fortsättningen.

Och det blev ett ”häftigt” avslut i slutet av januari med en riktig tunnelsalva.

Nu är eleverna ute på LIA igen på ”riktiga” arbetsplatser.

*Bilder: Frida Hermansson*



### Stelbent YH ersättning missgynnar ”verklig” utbildning

Den ersättning som YH myndigheten betalar ut för olika typer av utbildningar gynnar på intet sätt kvalitet.

Jämför man exempelvis den YH utbildning som nu utförs av Bergutbildarna (med en stark lednings-

grupp från hela bergsprängningsbranschen) med den utbildning i regi av Hedemora lärcentrum som också bedrivs under denna tidsperiod beträffande ersättningsnivåer blir man minst sagt förvånad.

Den stora skillnaden som synes Hedemora 11 veckor Interaktiv utbildning, d.v.s. hemma med datorn

mot Bergutbildarnas 10 veckors praktisk lärarledd utbildning med flertal ”riktiga” maskiner och instruktörer ute på riktiga bergarbetsplatser.

**Denna oerhörda skillnad ersättes med endast 5 000 kr mer per elev för hela utbildningen!!**

Hedemora  
BergUtbildarna

Teori 7 veckor  
Teori 12 veckor

Interaktivt 11 veckor  
Praktisk utbildning 10 veckor

LIA 22 veckor  
LIA 18 veckor



## Svensk Borrslip & Maskinkonsult AB

**Gunnar startade Svensk Borrslip & Maskinkonsult 2001 och var de första i Europa med en slipstation mot externa kunder. Gunnar flyttade ner till Stockholmstrakten från Kiruna där han tidigare jobbat åt NCC som maskinchef på underjords enheten.**

Förutom borrslipning så jobbar Svensk Borrslip & Maskinkonsult med markentreprenad av olika slag med allt ifrån traditionella markarbeten till installation av bergvärme.

De tillverkar även samlingsbrunnar av PE-plast och kommit på den egna idéen ”Flexbrunnen”

som underlättar arbetet av installationer av bergvärme då de inte på förhand behöver veta hur många ingångar som kommer från vardera håll då man på ett enkelt sätt med denna konstruktion kan koppla om dem till motsatt sida.

En annan del som de siktar in sin verksamhet på är hålnmätning vid bergvärme och har hållt på med det de senaste 1,5 åren.

Svensk Borrslip & Maskinkonsult gick med i BEF för två år sedan och hade tills i höstas verkstad i Jakosberg där också BEF:s huvudkontor ligger. Verkstaden i Jakosberg var på över 200 kvm och var en av två slipstationer som



de hade i landet. Det har fortfarande två slipstationer och den andra ligger i Kiruna och numera har slipstationen i Stockholms området flyttat till lokaler utanför Märsta, sammanlagt har de 23 stycken slipmaskiner.

Svensk Borrslip & Maskinkonsult jobbar med ett mycket aktivt miljötank och logistiken och servicen är en mycket viktig del i deras arbete och något som de är stolta över att de kan leverera med toppkvalité. ”Var och en ska göra det som de är bäst på” säger Gunnar. ”Kör man med en dålig krona påverkar det hela produktionen i allt från slitage på maskinen och bränsleförbrukning”.

Förut riktade även en del av verksamheten in sig på snickerijobb men det är nerlagt sen en tid tillbaka. Lekplatserna vid Kristofferskolan i Bromma och Ellen-Key skolan i Spånga är jobb som de gjort där allting går i ett miljövänligt och ekologiskt tank.



### NY PARTNERS

**Brenntag Nordic AB – Hjärtligt Välkomna!**



## IMPAB AB utökar samarbetet med kinesisk borrarstålstillverkare

**Impab AB som har tagit betydande marknads andelar på svenska marknaden med borrarstål för topphammar utrustning har fördjupat samarbetet med en av sina kinesiska leverantörer.**

Vi har bildat ett så kallat joint venture med en av våra kinesiska samarbetspartner, som framför allt tillverkar vår borkrona "Bohuskronan". Bolaget heter Euma och anledningen till detta är framför allt, för kunna börja sälja Impab AB:s borkronor i Europa och även övriga delar av världen. En annan anledning är att vi knyter

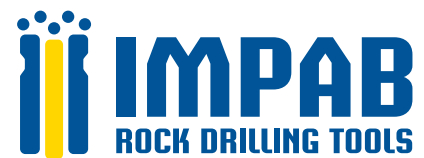
vår leverantör ännu närmare till oss och skall bistå och hjälpa dem med försäljningen i Europa.

En ny fabrik med toppmodern utrustning har uppförts och garanterar med detta att kvaliteten på våra produkter kommer att ligga i frontlinjen även i framtiden.

Under 2014 är det tänkt att vi ytterligare skall utöka vårt lager i Uddevalla för att lättare direkt kunna förse kunder ute i Europa. Vi har ju betydligt enklare att nå dessa länder, än vad vår samarbetspartner i Kina har, berättar Henrik Elned på Impab AB.

Vår kinesiska samarbetspartner har redan en hel del export till övriga Europa och övriga världen och vill ytterligare förstärka sin position och marknadsföra "Bohuskronan" främst i Europa tillsammans med Impab AB.

Startskottet för samarbetet blir en mäsia i Ryssland i April berättar Henrik Elned och Sten Jacobson, ägare till Impab AB.



## BLAST DESIGN

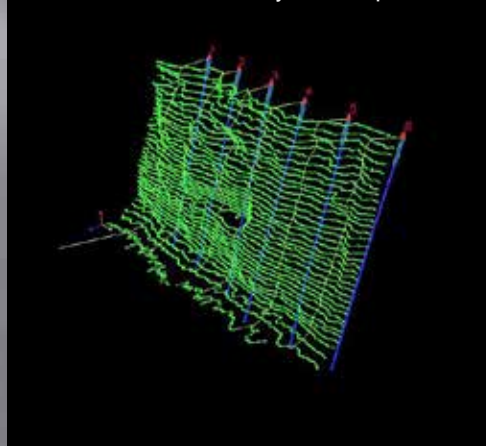
Losshållning med  
Ökad effektivitet  
Minskade kostnader  
Bättre kontroll  
Större säkerhet

### NYHET!

Använd er befintliga  
Devibench-sond  
Och spara 90.000:-  
Kommer under våren 2013



3D översikt med detaljkontroll på salvan



Skanna stullen

Gör en borrarplan med full kontroll på försättningen

Sätt ut salvan direkt på berget eller

importera till en rigg med maskinstyrning

Borra salvan och mät hålavvikelsen

Kontrollera resultatet och spräng med full kontroll

Transtronic AB Köping tel. 0221-84770 [info@transtronic.se](mailto:info@transtronic.se) [www.transtronic.se](http://www.transtronic.se)

I kalendern finns både ”öppna” aktiviteter men även olika större gruppers möten där BEF deltar eller kurser som BEF anordnar, detta som en allmän information.

Mars		April		Maj	
18	Anläggningsdagen <i>Stockholm</i>	4 -5	Föreningsstämma (Se även nedan) <i>Göteborg</i>	22 – (23)	Borr och Spräng (Se även nedan) <i>Aronsborg</i>
18 -19	KCEM Årsmöte <i>Karlskoga</i>	10	SBMI Branschdag <i>Stockholm</i>		
26	AB Kurs för medlemmar <i>Stockholm</i>				

## Årets höjdpunkt – Stora Beslut – Stor fest

### Entreprenörer och Partner

Tiden går fort och nu är det snart dags för BEF:s viktigaste sammankomst, nämligen föreningsstämman, i år för första gången utanför Stockholm och då blev det på allmän begäran – Göteborg.

First Hotel G

- Det är där vi tar de övergripande besluten för kommande års verksamhet.
- Det är där vi följer upp tidigare tagna beslut.
- Det är där BEF väljer styrelse samt ordförande som ska leda BEF kommande år.
- Det är här vi utbyter erfarenheter med bergsprängarkollegor och våra partners.
- Det är helt enkelt där vi styr den förening Du/Ditt företag är delägare i.



Men...

Det är också där vi tar möjligheten att ha trevligt i goda vänners lag. På kvällen äter vi en festmiddag Sedan kan man välja att sova ut i hotellets fräscha Superior rum. På lördagen shopping och sightseeing

på stan eller varför inte en skärgårdstur ut till Vinga. Möjlighet finns också att stanna till söndagen.

Vi hoppas att Du mot ovanstående förstår vikten av att just Du deltar för att hålla BEF alert i processen att förbättra villkoren för oss Bergsprängare.

Att det sedan går att kombinera med lite fest och minisemester är inget man behöver skämmas för efter ett års slit. Brukar också vara mycket uppskattat av eventuella partners.

*Vi ses på stämman*



**Har Ni ännu inte anmält Er? Då är det hög tid så kontakta kontoret.**



## MEDLEMSERVICE

### ”Passiv” medlem

På begäran av flera medlemmar som sålt sitt företag, gått i pension eller av anledning tillfälligt eller för alltid lämnat bergsprängningsbranschen men ändå vill ha en koll på vad som händer inför vi nu medlemsalternativet ”Pas-

siv medlem” (egentlig fel ord för man vill ju egentligen vara aktiv och veta vad som händer). Medlemskapet innebär att man ex.vis får BEF-Nytt, inbjudningar till stämman och andra typer av möten. Däremot har man inte kvar sin rösträtt. Medlemsavgiften blir 800 kr/år

Intresserade kontakta BEFs kontor.



# BORR & SPRÄNG 14

ARONSBORG 22 MAJ

## Välkommen!

22 maj 2014 slår vi upp portarna för en ny mässa i lagom format där borrh- och sprängbranschen kan samlas. Ett 20 – tal utställare från alla områden av vår bransch, både utomhus och inomhus samt seminarie som rullar parallellt med mässan. En dag fylld med ny teknik, ny utveckling och möten mellan gamla och nya kunder och leverantörer.

Det serveras lunch och dagen rundas av med en rejäl middagsbjudning med underhållning och möjlighet att sova kvar. Gratis transfer till MaskinExpo 23 maj. Vi ser fram emot en riktig branschfest och vill härmed hälsa er varmt välkomna som besökare.

### Arrangörsgrupp



**Plats:** Aronsborg Konferensanläggning i Bålsta  
**Datum:** 22 maj  
**Tid:** 09.00-17-00 mässan är öppen, 18.00 gemensam middag med underhållning  
**Transfer:** 23 maj erbjuds gratis transfer till MaskinExpo  
**Anmälan:** [www.borrochsprang.se](http://www.borrochsprang.se)  
**För mer information och anmälan:**  
Therese Storm, BEF, [therese@bef.nu](mailto:therese@bef.nu) 0709- 246442  
Roland Netterlind, BEF, [roland@bef.nu](mailto:roland@bef.nu) 0733-924814

**Glöm inte** att gilla vår Facebook sida för senaste uppdatering kring mässan och utställare!



## Bergsprängning på Facebook

Nu har BEF tagit steget ut i cyberrymden på riktigt för att komma ännu ett steg närmare våra medlemmar. Facebook är idag världens största community, så det är klart det måste finnas en naturlig samlingspunkt för alla bergsprängare. BEF har därför en egen sida dit alla som har Facebook kan gå och mingla, diskutera bergsprängning och träffa kollegor inom branschen. Sök på Bergsprängnings Entreprenörernas Förening eller gå in på [www.facebook.com/sprangning](http://www.facebook.com/sprangning) och tryck sedan på



gilla-knappen så kommer ni ha kommentarer osv. Varmt välkomna!

## Svensk BERGS-& BRUKS tidning – Läs den

I medlemskapet ingår att Ni får vår bransch bästa tidning (BEF-Nytt räknas inte) - **Svensk BERGS-& BRUKS tidning** – får Ni den inte, ring direkt till BEF:s kontor.

Bergs & Bruks är mycket läsvärd för en bergsprängare med kunniga reportrar bl a den hos oss

välkända *Kjell Duberg* som också är flitig skribent i BEF-Nytt.

Tidningen leds med stark hand av dess chefredaktör och ägare *Jörgen Dahlquist*.



## VISA ERT MEDLEMSKAP – Ger konkurrensfördelar

En undersökning visar att både Proffsbeställare och privatkunder ser en stor fördel i att en entreprenör/hantverkare är medlem i en branschförening.

**Därför våga synas.** Visa BEF

– loggan på brevpapper, fakturor, anbud, maskiner, hemsida mm.

**Behöver ni dekaler, digitala loggor, råd eller praktisk hjälp. Ring kontoret så ordnar vi det.**



## Köp flaggor – profilera BEF



Nu har äntligen de nya flaggorna kommit, denna gång med en auktorisationslogga. Det hjälper till att profilera BEF och Auktoriserad Bergsprängare. Använd den flitigt vid postning inför sprängning. Se gärna vad AFS 2007:1 Sprängarbete skriver i 37 § om utrymning, bevakning och initiering.

Flaggorna säljs till självkostnadspris á 160 kr styck exkl moms. Maila beställningen till [roland@bef.nu](mailto:roland@bef.nu) eller ring kontoret 08-36 36 14.



## ID-06 som medlemsförmån – direktlänk från hemsidan

**ID06 – Obligatorisk ID- och närvaroredovisning på byggarbetsplatsen**

BEF erbjuder nu medlemsföretagen ID 06. På korten kommer förutom namn och företagsuppgifter finnas möjlighet till ytterligare info, exempelvis spräng och borrkort.

**Se utsänd detaljerad information eller Ring PASCARD direkt.**

**På telefon 08-685 45 60 uppge avtal BEF 0801.**

Det finns också en direktlänk till PASCARDs ansökningsblanketter från vår hemsida under fliken medlemmar.



## Bergsprängarnas försäkringslösning – Ny försäkringsgivare

BEF:s försäkringslösning till medlemmarna genom Brim har fått ny försäkringsgivare på ansvarsdelen av försäkringen. Det är **Svedea** som ersätter if.

Vi har också fått en ny kontaktperson på Brim, **Monika Sjödin**.

Monika berättar att Svedavia erbjöd bättre villkor än if på flera viktiga punkter. Maskindelen på försäkringslösning ligger kvar hos Gjensidige.

Grunden i hela upplägget är skadeförebyggande arbete med snabb feedback från skador och incidenter. **Ett skaderåd med representanter från BRIM, Svedea och BEF** handlägger rutiner kring försäkringen samt diskuterar villkor och principiellt viktiga fall. Skaderådet tar också upp fall där parterna (försäkringsgivare – försäkringstagare) är oeniga.

Kan vi få merparten av medlemmarna att teckna denna försäkring kommer vi få ytterligare premiesänkning. **En annan fördel är att vi genom denna försäkring**

också kan erbjuda privatkunder som inte lyckats ordna en s.k. Byggherreförsäkring en sådan. **En bra konkurrensfördel.**

Utförlig information har sänts till alla medlemmar. BRIM kommer också att kontakta samtliga medlemmar som ännu inte tecknat denna försäkring.

**Betänk också att denna försäkringslösning inte bara är skräddarsydd för vår bransch utan också en långsiktig lösning för att slippa stå utan försäkring då försäkringsbranschen beslutar sig för att inte försäkra vår typ av verksamhet (det har hänt förr). Därför välj Brim i första hand. Att kombinera bästa alternativ med solidaritet mot branschkollegor kan inte vara fel.**

För ytterligare information kontakta **Monika Sjödin** 08-441 89 85 eller **BEF:s kontor**.



## Ännu ej medlem – tänk till



BEF är den enda organisation som arbetar med målsättningen

att förbättra villkoren för bergsprängningsentreprenörer. Vi gör det med upplysning/lobbning och utbildning samt i samverkan med övriga intresseorganisationer inom branschen. Föreningen arbetar såväl med ”kortsiktiga” frågor och förmåner som långsiktiga frågor som ytterst rör vår överlevnad. Ett medlemskap ger stora möjligheter att påverka vår framtid något som både får ses som en stor möjlighet

och kanske också en skyldighet mot nästa generations bergsprängare.

**Därför; Stå inte utanför, ta en del av ansvaret, ansök om medlemskap i BEF.**

*BEF behöver Dig  
– Du behöver BEF*



## BEFs rådgivare

Har du problem eller frågor inom teknik, ekonomi, juridik, arbetsrätt, utbildning, lagar/förordningar osv. så är du välkommen att kontakta oss genom att ringa 08- 36 36 14 eller maila [info@bef.nu](mailto:info@bef.nu).

Vi kanske inte har svaret direkt men tar fram det och kommer tillbaka eller sänder dig vidare till någon av våra duktiga rådgivare. Som medlem har du rätt till kortare rådgivning gratis av våra rådgivare som tillhör de ledande inom respektive område.

### Geoteknik

**Bo Ronge**, Migmatit Geologisk Konsultbyrå AB. Tel:

070-582 13 95. Mail:

[ronge.migmatit@carlsborg.net](mailto:ronge.migmatit@carlsborg.net)



BEF har avtal med Bo Ronge, en av landets främsta geologer, om medlemservice i frågor angående teknisk

geologi.

### Entreprenadjuridik – Allmän Juridik

**Magnus Wollsen**, DLA Nordic KB  
Tel: 070-092 00 64. Mail:

[magnus.wollsen@dlanordic.se](mailto:magnus.wollsen@dlanordic.se)



BEF har avtal med advokatfirman DLA Nordic angående medlemservice inom entreprenadjuridik, affärsjuridik och

skattefrågor. Vår kontaktperson är Magnus Wollsen med stor erfarenhet från bygg- och anläggningsbranschen med klienter ifrån UE-leden.

### Hålinmätning

**Bergknallen Konsult AB**

Tel: 070- 277 67 87

Borr & Sond Kvalitets-säkring AB

Tel: 073-705 42 72

De två första hålråderna på pallar över tio meter ska hålinmätas. För information om hålinmätning med kvalitet rekommenderar BEF ovanstående partners.

### ADR-transporter, Förvaring av explosiva ämnen, Säkerhetsrådgivare

**Michael Hermansson**, Bergutbildarna AB

Tel: 08-540 600 60

Mail: [michael@bergutbildarna.se](mailto:michael@bergutbildarna.se)



Michael är en av landets främsta utbildare inom bergsprängning och har koll på det mesta. Kontakta

honom vid frågor som rör ADR-bestämmelser. Michael är även säkerhetsrådgivare som krävs vid transporter över 1000 riskpoäng. Michael ger även rådgivning kring de nya bestämmelserna gällande förvaring.

### EXII/III-fordon, Säkerhetsrådgivare

**Per Wilny**, Farligt Gods Hjälpen AB. Tel: 070-547 30 40.

Mail: [pelle@fgh.nu](mailto:pelle@fgh.nu).



Per har mästerlig koll på transporter och fordon. Vid transport- och fordonfrågor ger Per svar. Han är även säkerhetsrådgivare som krävs vid transporter över 1000 riskpoäng.

### Arbetsmiljö

**Teknisk kringborring och**

**Stig Adolfsson**

Tel: 070-382 42 01

Stig har ett förflutet på arbets-

miljöverket där

han bland annat

skrivit afsarna Sprängarbete och Berg- och Gruvarbete och är därmed expert på vad lagen säger och hur man praktiskt tillämpar den.



### Riskhantering, SAM

**Göran Österdahl**,

2 Ge Verksam-

hets- och Kva-

litetsutveckling

Tel.: 070-415 85

12, Mail:

[sveaborg.2ge@hotmail.com](mailto:sveaborg.2ge@hotmail.com)



Göran Österdahl har utvecklat en metod för riskhantering att användas i samband med planering av borrhings- och sprängningsarbeten.

Därutöver utarbetat dels ett planverk som är anpassat till ISO standards för kvalitets- och miljöledningssystem samt dels en plan för Systematiskt Arbetsmiljöarbete.



Box 614, 175 26 Järfälla

(Ynglingavägen 1-3)

Tel: 08-36 36 14,

Fax: 08-580 121 50

Mail: [info@bef.nu](mailto:info@bef.nu)

Webb: [www.bef.nu](http://www.bef.nu)

## Våren är här – eller?

I syd- och mellansverige har vi haft den sämsta vintern (eller kanske bästa ur byggsynpunkt) på 20 år. Gäller säkert också stora delar av norrland. Säker skoteråkning blir det bara i nordligaste delarna och fjällen. Ett och annat bakslag blir det säkert i mars och april men ingen kan riktigt hindra våren.

Och får i tro den samlade konjunkturinformationen får vi nog också en bra vår arbetsmässigt, riktigt bra i storstadsområdena.



### TIDNINGEN FÖR BEF-MEDLEMMAR OCH BRANSCHINTRESSETER

#### Utgivare

Bergsprängningsentreprenörerna  
i Sverige Ekonomiska förening,  
BEF.

#### Adress

Box 614  
175 26 Järfälla  
(Ynglingavägen 1-3)  
Telefon 08-363614  
Fax 08-580 12150  
Mail: [info@bef.nu](mailto:info@bef.nu)  
webb: [www.bef.nu](http://www.bef.nu)

#### Redaktör och Ansvarig utgivare

Roland Netterlind  
[roland@bef.nu](mailto:roland@bef.nu)

#### Prenumeration

Tidningen finanseras av BEF och annonsintäkter. De som önskar ett exemplar, maila till BEF.

#### Annonser

En annons i BEF-Nytt läses av mer än tusen beslutsfattare inom bergsprängningsbranschen. För information och bokning, kontakta BEF enligt ovan.

#### Original & Tryck

Modintryckoffset AB

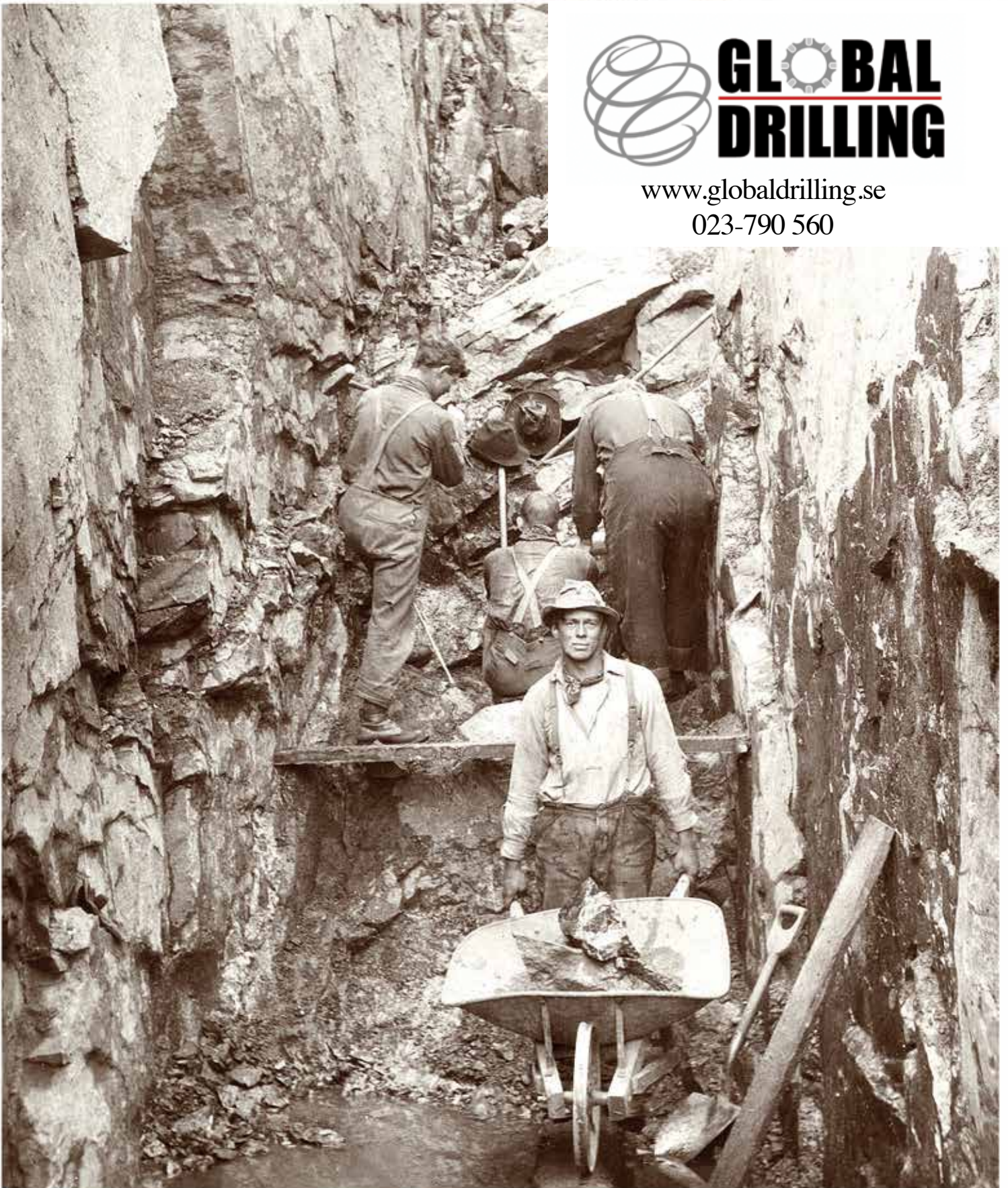
**Citera gärna BEF-Nytt, men källa ska anges.**

ISSN 2000-9161





www.globaldrilling.se  
023-790 560



**Vi vet värdet  
på en krona.**

Global Drilling  
Zettergrensväg 8  
SE-791 77 Falun

*Tel: 023-790 560*

*Mejl: [info@globaldrilling.se](mailto:info@globaldrilling.se)*





Kvalitetsstämpel

# Bergsprängnings Entreprenörernas Förening

Bergsprängningen omgärdas med flera lagar, regler och förordningar än någon annan del av byggsektorn och det med rätta. Misstag som okunnighet och slarv kan få förödande konsekvenser.

Genombranschorganisationen **BergsprängningsEntreprenörernas Förening** supportras och utbildas medlemsföretagen (ca 100 st som står för 85% av ovanjordssprängningen i Sverige) inom säkerhet, lagar

och förordningar, teknisk utveckling, Kvalitet & Miljö.

*Medlemsföretagen förbinder sig att följa föreningens riktlinjer inom dessa områden vilket ger trygghet för våra beställare.*



## Våra medlemmar

### Södra Sverige

Bergbolaget i Götaland AB Nässjö 070-626 30 86  
Bertil Almqvist Mjölby 070-688 41 66  
G.S. Spräng & Konsult Arbeten Asarum 076-160 29 77  
Hasslö Spräng & Markarbeten Hasslö 073-372 38 30  
Huskvarna Terrängtjänst Huskvarna 070-531 21 40  
Hässlelult Sprängtjänst Glimåkra 070-577 23 57  
Kalvsjöholmsbolaget AB Kalv 0325-511 55  
Källgren & Söner AB Eksjö 070-509 89 25  
Liljegrens Entreprenad AB Konga 070-650 72 67  
MJ Anläggning AB Ryd 070-511 09 00  
Natzéns Sprängtjänst AB Gnosjö 070-834 68 20  
P-O's Sprängtjänst & Söner AB Norrhult 076-133 88 20  
Thorns Spräng & Betong HB Virserum 0495-302 05  
Voglers Sverige AB Lidköping 0510-860 80  
Värnamo Sprängtjänst AB Gnosjö 070-569 02 50

### Mellan Sverige

Anderson & Rask Åkeri AB Hofors 0290-296 00  
Anders Söderqvist Norrtälje 070-818 22 82  
Berg & Byggtjänst i Norberg AB Norberg 0223-217 30  
Bergsprängaren Forsberg AB Nyköping 070-630 79 31  
Bergsprängaren Olle Wärnquist, Odensbacka 070-314 92 11  
Björknäs Bergsprängning Gräsmark 070-232 08 80  
Björnsäter Berg & Transport AB Mariestad 070-572 38 41  
Hallstahammars Sprängtjänst AB Hallstahammar 0220-124 30  
Hammarö Bergsprängning Skoghall 070-379 71 79  
Hummelsta Schakt & Sprängning AB Enköping 0171-446 135  
Magnusson & Petterson AB Lindesberg 070-331 35 25  
Mases Spräng & Mark AB Rättvik 070-584 17 42  
Robbans Last & Trucktjänst AB Söderköping 070-911 75 75  
Roslagens Bergteknik AB Norrtälje 070-336 68 16  
Spräng & Mätkonsult i Nora AB Nora 0587-136 41  
Sten & Betong Teknik i Katrineholm 070-867 01 53  
Sten-Gunnar Karlsson Ringarum 070-523 10 47  
Stensätter Maskin AB, Eskilstuna 0706-22 15 36  
Uppländska Bergborrnings AB Norrtälje 0176-766 40  
Öregrunds Bergsprängningstjänst Öregrund 073-655 03 57  
Östervallskogs Allteknik AB Töcksfors 070-516 00 64

### Stockholmsområdet

Berg och Anläggning i Stuvsta AB Huddinge 070-712 32 22  
Bergsprängning Leif Larsson AB Stockholm 08-647 46 40  
Bergsprängningsfirman KV Larsson son son AB 070 535 25 75  
Bladhs Sprängservice AB Ösno 070-508 11 13  
C. Skönerud Bergarbeten AB Huddinge 073-316 99 98  
ENJIS Bergsprängning AB Åkersberga 070-226 47 72  
Frentab Entreprenad & Söner AB Gustavsberg 08-570 260 90  
Färentuna Bergsprängning AB Färentuna 070-812 73 74  
Ingarö Bergsprängning AB Ingarö 070-883 36 65

Magnus Schakt AB Saltsjö-Boo 070-729 43 68  
Markströms Dyk & Sprängteknik AB Rönninge 070-291 65 69  
Mälare Bergsprängning AB Färentuna 070-834 13 41  
RG Bergkonsult AB Värmdö 070-999 42 49  
Skullman Bergsprängning Färentuna 070-862 33 12  
Stora Höggarn Skeppsvarv KB Värmdö 070-370 97 00  
Svenska Bergschakt AB, Järfälla 070-760 50 87  
SW-Sprängtjänst Märsta 070-854 01 86  
YB Sprängtjänst AB Saltsjö-Boo 070-931 41 64  
Åkersberga Bergsprängning AB Åkersberga 070-491 13 11

### Västra Sverige

Alingsås Sprängtjänst AB Alingsås 070-333 33 14  
Andreasson Väg & Bygg AB Angered 070-372 25 95  
Christer Blooms Bergsprängning AB Uddevalla 070-319 11 14  
Ducimus Blasting AB Rångedala 070-403 06 01  
Hildings Bergsprängning AB Gånghester 033-25 61 35  
Klas Myremark Bergsprängning AB Jörlanda 070-312 86 22  
Lisa's Bergsprängning AB Långås 070-593 12 79  
MP Entreprenad Service Borås AB Borås 070-677 70 78  
Nitro Entreprenad AB Göteborg 070-233 56 60  
Roger Sprängare Brålanda 070-655 38 79  
Svensk Maskinborrnig AB Trollhättan 070-384 47 42  
Thorins Sprängnings AB Onsala 070-572 86 00  
Uddevalla Bergsprängning AB Uddevalla 070-557 02 20  
Öxabäcks Maskinstation AB Öxabäck 070-329 29 40

### Norra Sverige

Bysses Bergsprängning Ramsele 070-370 45 18  
GS Maskintjänst Hammarstrand 070-363 56 30  
Kalle Sprängare Bergsjö 070-668 67 18  
Kullers AB Ljusdal 070-520 09 13  
Lindbergs Sprängtjänst & Pyroteknik AB Örnköldsvik 070-211 31 55  
Modéns Bergsprängning Eft AB Fagervik 070-357 91 91  
NCC Roads Sverige Nord AB Umeå 070-330 10 68  
Norrbottens Bergteknik AB Älvsbyn 070-625 02 36  
Rocab Berg AB Skog 070-600 00 70  
Sollefteå Sprängtjänst AB Sollefteå 0620-163 50  
Sprängarbeten i Trönedal AB Söderhamn 070-602 52 35  
Stens Bergborrnig AB Forsa 070-372 99 77  
SVEVIA AB Umeå 08-404 10 00  
Wallbergs Åkeri AB Ljusdal 0651-147 09  
Västjämtlands Sprängtjänst AB Undersåker 073-982 63 52  
Å.G. Sprängare AB Robertsfors 070-555 24 89

### Utland

Bergsprängaren Bo Jansén Jomala-Åland +35-8-405536123  
Gulf Rock Group of Companies Sharjah U.A.E +971-6-5311195  
Van Oord Rotterdam Netherlands +31-104478444  
Voglers Eesti Ou Kunda +37-25145702

## Aktivt stödjande Partners

Abesiktning Väst AB, Ansvarsbesiktning AB, Atlas Copco CMT Sweden AB, Bergknallen Konsult AB, Bergutbildarna AB, Bjerking AB, Cesium AB, CME AB, Desrock AB, EPC – Sverige AB, Farligt Gods Hjälpen, Forcit Sweden AB, Frölanders, GeoPro AB, Global Drilling AB, Gruvteknik AB, Gråbo Dynamit AB, Hundprofil, Impab AB, JEHANDER, KCEM, KRUT-HANSSON AB, MAXAM, Metra Konsult AB, Metron Miljökonsult AB, Migmatit Geologisk konsultbyrå AB, NITREX SRL, Nitro Consult AB, NORAB AB, ORICA, RBT - Rockbreaker Tools AB, RUBA GUMMI AB, Sandvik Mining and Construction AB, SMT i Bålsta AB, Sprängkonsult AB, Svensk Byggsyn, Svensk Borrslip & Maskinkonsult AB, Transtronic AB, Tyréns AB, Yara International AB.

**Säkerhet**

**Kvalitet**  
[www.bef.nu](http://www.bef.nu)

**Miljö**

**BEF – det är vi som försätter berg**

