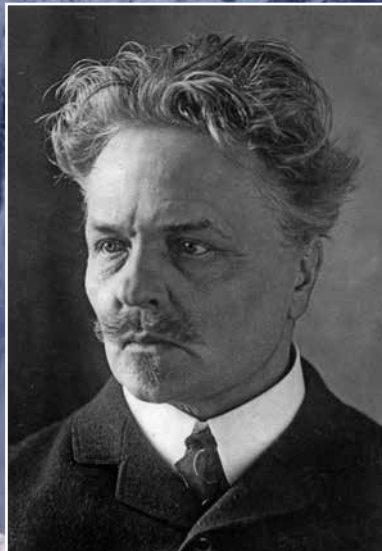
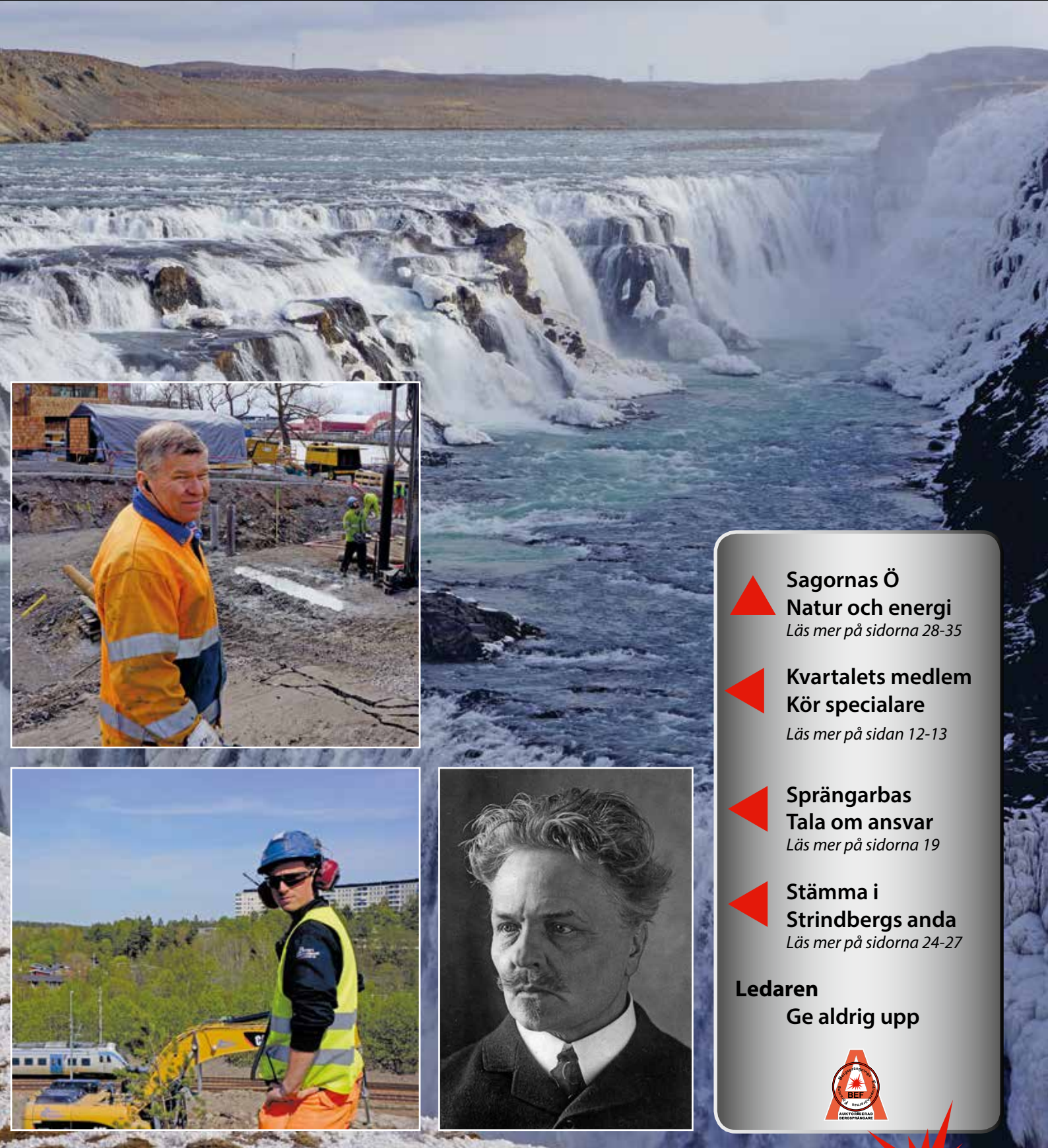




BEF-NYTT

Tidningen för Bergsprängningsbranschen

Nr 2 2013
Juni



-  **Sagornas Ö**
Natur och energi
Läs mer på sidorna 28-35
 -  **Kvartalets medlem**
Kör specialare
Läs mer på sidan 12-13
 -  **Sprängarbas**
Tala om ansvar
Läs mer på sidorna 19
 -  **Stämma i**
Strindbergs anda
Läs mer på sidorna 24-27
- Ledaren**
Ge aldrig upp



BEF – det är vi som försätter berg
www.bef.nu



FlexiROC T20 R – två riggar i en



Med FlexiROC T20 R kan du arbeta både ovan och under jord – en smart lösning för flexibla entreprenörer.

”Jag gillar att riggen är smidig vid transport och etablering. Vi kan dessutom borra för allt från villagrunder och rörgravar till bergförstärkning i tunnel, med en och samma rigg. Mångsidigheten gör att vi nu kan ta oss an fler typer av intressanta och utmanande jobb.”

Yngve Bredin
YB Sprängtjänst



Se filmen om FlexiROC T20 R
Skanna koden med en QR-läsare
eller gå in på atlascope.se/bitz

Sustainable Productivity

Atlas Copco

Ge aldrig upp

Att bedriva förändringsarbete tar tid. Och alla har fått lära sig att tid är pengar. Risken är då stor att många viktiga förändringsarbeten avbryts i förtid då förväntat resultat inte uppnås snabbt.

BEF har i princip haft som en av huvuduppgifterna att bedriva förändringsarbete för att i positiv anda förändra vår bransch. Det stora arbetet har givetvis varit **Auktoriserad Bergsprängare** som haft huvudfokus på arbetsmiljö men också fått många positiva bieffekter för involverade företag som t ex mer ordning och reda och högre engagemang hos anställda. Andra förändringsarbeten inom BEF är **Spräng - APPEN** som på sikt ska förenkla arbetet på berget och kanske framförallt skapa mer strukturerade rapporter.

BEFs förändringsarbete har inte bara drivits internt utan också mot de som förhoppningsvis kommer få den verkliga nyttan om vårt arbete lyckas, nämligen beställarna. BEF har flera utbildningar bl.a **Bergsprängning för beställare** och **Dolor**, allt för att ge kunskap om vårt yrke och hitta gemensamma värderingar och lösningar.

BEF deltar också aktivt i arbetsmiljöarbetet i samarbete med flera involverade. **Olyckskommission Bergsprängning** och engagemang inom **BI** är några exempel.

Allt ovan låter så fantastiskt så vad är då kopplingen till rubriken, ge aldrig upp ?

Idag träffar jag, kanske inte dagligen bergsprängare, små och stora företag som säger det klassiska: Det är *bara* priset som räknas!

Jag är personligen mer optimistisk. Sakta känner jag hur insikten om betydelse av säker sprängning ökar inom framförallt de större företagen. Deras problematik är att få alla på banan. Arbetsmiljöchefer hos de stora drakarna är redan trogna men det gäller att få ut budskapet till hundratals medarbetare i produktionen med ekonomiskt ansvar som gärna stirrar sig blinda på priset.

Vilket pris? Jo inpriset vid anbuds lämnande. Vilka gör en efterkalkyl på slutkostnad inklusive kvalitetsbrister, allmänt strul och i värsta fall personskador?

Så rådet till alla (bergsprängare och beställare av alla kategorier) som är involverade i det stora förändringsarbetet som pågår för att ur alla synpunkter få en bättre arbetsplats och seriösa aktörer (entreprenörer och beställare), ge aldrig upp.



Roland Netterlind
VD BEF
roland@bef.nu

Nya ENTREPRENADINDEX med bas januari 2011 och E84

Som vi tidigare informerat har en översyn gjorts av Entreprenadindex E84, vilket resulterat i ett nytt Entreprenadindex med bas januari 2011=100.

Den nya Entreprenadindexserien följer samma indelning som den föregående. Efter översynen har grupperna fått nya kostnadsfördelningar och uppdaterat innehåll. Det har resulterat i att likartade huvudgrupper slagits samman (t.ex. E84 litt 112 och 312 Bergarbeten), men det har också tillkommit nya (t.ex. nya litt 117 Arbeten med stålplåtar).

En jämförelse mellan nya och gamla entreprenadindexserier för huvudgrupperna finns publicerad i Byggindex nr 5•2011, sidorna 14 och 15. Hela listan med såväl huvud- som undergrupper kan hämtas från Byggindex hemsida.

Avtal med E84 och nya entreprenadindex

Publicering av indextal avseende Entreprenadindex E84 (bas januari 1984=100) upphörde från nr 1•2012 av Byggindex. För entreprenadavtal där E84 återopats ska publicerade indextal användas så

långt det är möjligt, dvs. till och med december 2011, publicerade i nr 12•2011. För att kunna slutföra indexreglering enligt E84 finns möjlighet att fortsättningsvis själv räkna fram indextal till "E84-nivå" med hjälp av de omräkningstal som fanns publicerade från sidan 20 i Byggindex 1•2012, och som också finns att hämta på Byggindex hemsida. Dessa omräkningstal skall sedan

användas på motsvarande littera i nya Entreprenadindex (med januari 2011=100). **Observera att omräkningstalen endast kan tillämpas från januari 2012 och framåt på de nya indextalerna där basen är januari 2011=100.** I de flesta fall är litteranumret samma för de bägge indexserierna. Om inte, finns en hänvisning i omräkningstabellerna.

Se nedanstående exempel:

Exempel 1:

Litt 124 Ombyggnader

Publicerat indextal, dec 2011: 275,5

Omräkningstal: 2,681 (se sid 20 i BX 1-2012)

Indextal för nya **litt 124** = 102,8

Beräkna: $2,681 \times 102,8 = 275,6$

Uppräknat indextal, jan 2012: 275,6

Exempel 2:

Litt 213 Bergtunnlar

Publicerat indextal, dec 2011: 281,6

Omräkningstal: 2,759 (se sid 21 i BX 1-2012)

Indextal för nya **litt 411** = 102,7

Beräkna: $2,759 \times 102,7 = 283,3$

Uppräknat indextal, jan 2012: 283,3

Omräkningstabellerna kommer fortsättningsvis att kunna hämtas från Byggindex hemsida.

Tillämpningen

Tillämpningsföreskrifterna för ENTREPRENADINDEX med januari 2011 som bas finns att hämtas från Byggindex hemsida. De stämmer i allt väsentligt med de som gäller för Entreprenadindex E84.

Källa: SCB

Indexutfall 2012 -2013

Som framgår av nedan för oss bergsprängare relevanta index är den årliga kostnadsökningen på årsbasis kring 2 % . Arbetarlöner har stigit mellan 2 -3 % och tjänstemän ca 4 % men då är löneglidningen ej med.

KPI-Konsumentprisindex (totalindex)

2012 (feb) - 2013 (feb) -0,2 %

Som framgår råder denna mätperiod deflation i Sverige.

(Nya) Entreprenadindex E 84 jan 2012 – jan 2013

112	Bergarbeten (Markarbeten)	-0,2 %
411	Sprängningsarbeten (Bergrum och tunnlar)	-0,4 %
7011	Dieselolja MK1 (Regleras ej separat)	-4,4 %
3011	Arbetarlöner, Bygg + Anl.avtalet	0,0 %
3015	, Väg- och banavtalet	1,0 %
3016	, Underjord	0,0 %
	Tjänstemannalöner	0,0 %

För mer information och hjälp ring föreningskontoret.
Äldre Index hittar ni på www.byggindex.scb.se

FlexiROC T20 R – två riggar i en



Med FlexiROC T20 R kan du arbeta både ovan och under jord – en smart lösning för flexibla entreprenörer.

”Riggen är kompakt och smidig, tack vare den hydrauliska ’roll-over’-funktionen kan den borra i alla möjliga vinklar. Det gör att den passar perfekt i trånga utrymmen där större riggar inte kommer åt, i mindre tunnlar såväl som i villaområden.”

Lars Ericson
Färentuna Bergsprängning



Se filmen om FlexiROC T20 R
Skanna koden med en QR-läsare
eller gå in på atlascope.se/bitiz

Bergmaterialindex

RM/BF, Byggindex Kvartal 3 2007 = 100

Kostnadsslag	2007 kvartal 3	2007 kvartal 4	2008 kvartal 1	2008 kvartal 2	2008 kvartal 3	2008 kvartal 4	2009 kvartal 1	2009 kvartal 2	2009 kvartal 3	2009 kvartal 4	2010 kvartal 1	2010 kvartal 2	2010 kvartal 3	2010 kvartal 4	2011 kvartal 1
Bergmaterialindex	100,0	101,5	103,8	106,3	108,4	102,6	95,5	94,2	93,3	93,6	93,9	95,7	96,2	96,7	98,9

	2011 kvartal 2	2011 kvartal 3	2011 kvartal 4	2012 kvartal 1	2012 kvartal 2	2012 kvartal 3	2012 kvartal 4	2013 kvartal 1	2013 kvartal 2	2013 kvartal 3	2013 kvartal 4
	99,7	101,0	101,2	101,1	102,0	101,7	100,8	101,0	0,2		

Ny metod för beräkning av räntan

(Statsskuldväxlar 90 dagar +2,5 %) fr.o.m. tredje kvartalet 2010

*) Beräknat på indextal med flera decimaler

Förfrågningar SBMI, Joakim Heise

Ny Serie:

PLATINUM

Kontakta:

Daniel Lång, 070-678 19 75

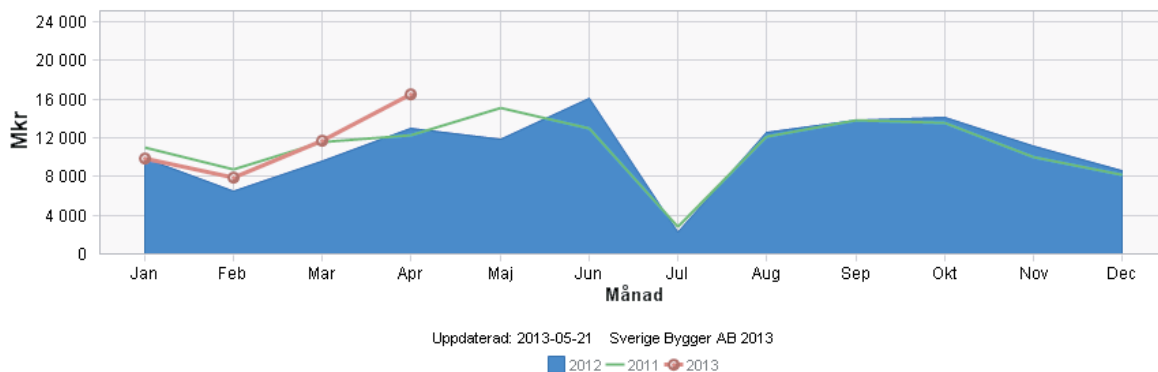
www.desrock.se

MITSUBISHI
MITSUBISHI MATERIALS

Byggstartbarometern ger positiva signaler

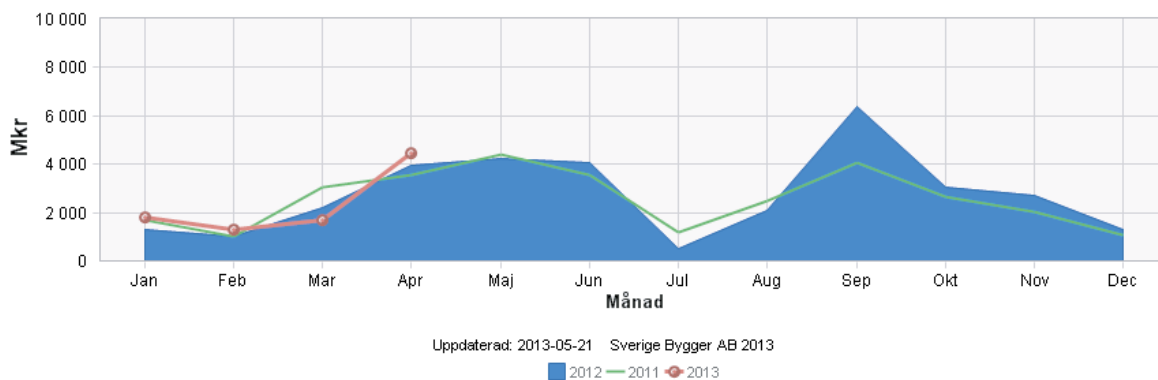
TOTALT

Byggstartsbarmeter - Helår - Mkr



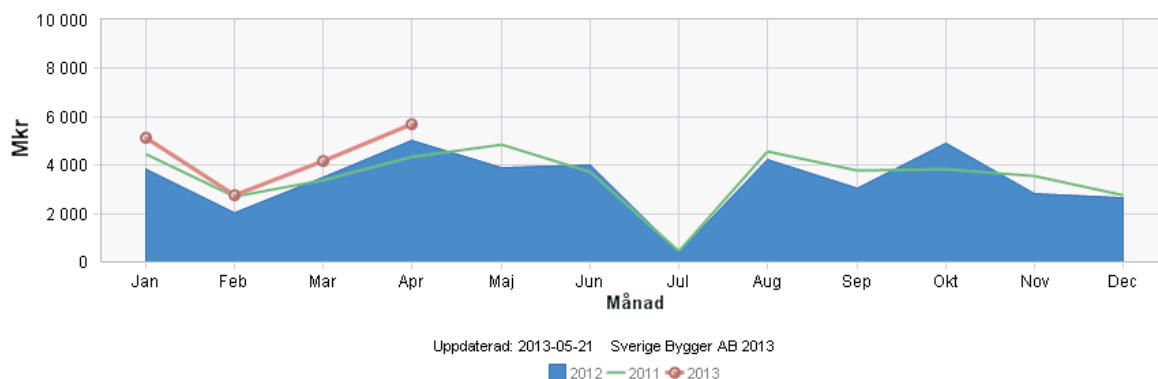
ANLÄGGNINGAR

Byggstartsbarmeter - Helår - Mkr



BOSTÄDER

Byggstartsbarmeter - Helår - Mkr



Byggstartsbarmeteren visar **konkreta byggstartar**, villkor att minst en entreprenör är upphandlad och har en volym på minst 1

MKR. Jämför man gångna 12 månaders perioden med 12 månaders perioden innan har vi en ökad volym med 7 % vilket känns mer

än den känslan man får i verkligheten.

Givetvis förekommer stora lokala variationer.

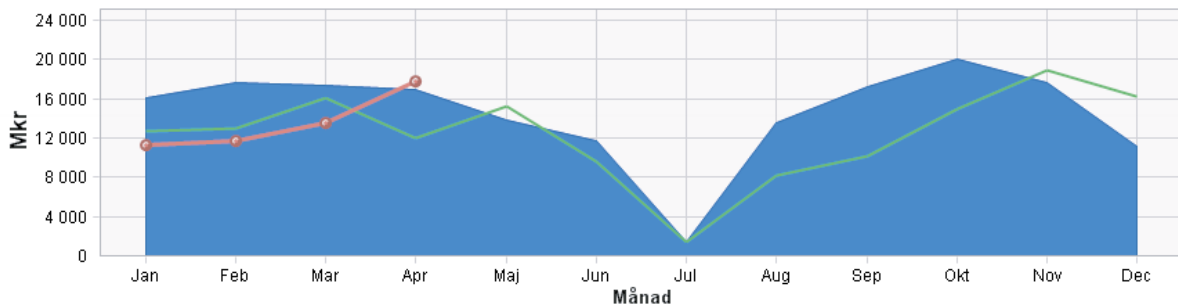


Källa: Sverige Bygger AB

Projekteringsstartbarometern tyder på lovande framtid

TOTALT

Projekteringsbarometer - Helår - Mkr

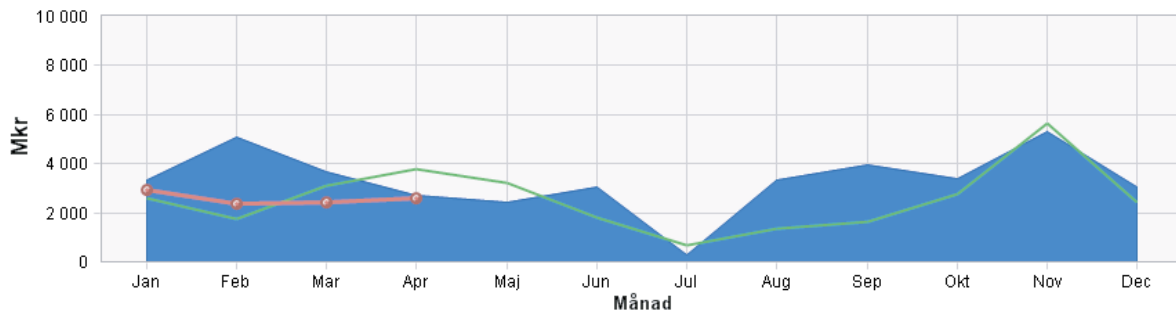


Uppdaterad: 2013-05-21 Sverige Bygger AB 2013

■ 2012 ■ 2011 ● 2013

ANLÄGGNINGAR

Projekteringsbarometer - Helår - Mkr

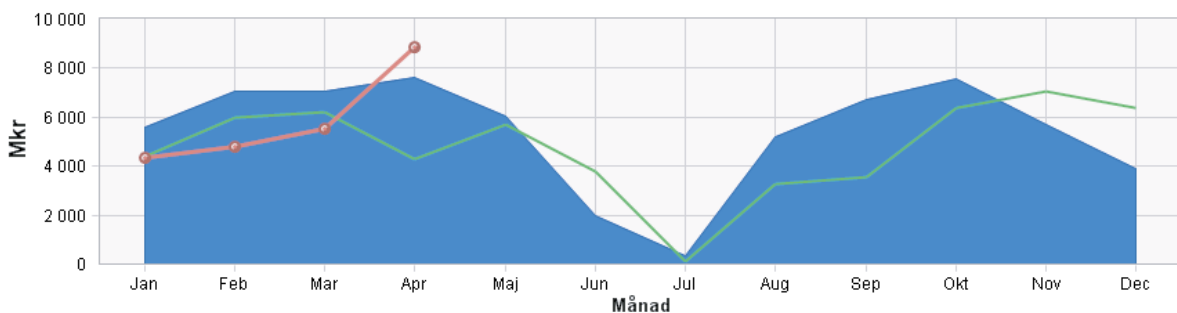


Uppdaterad: 2013-05-21 Sverige Bygger AB 2013

■ 2012 ■ 2011 ● 2013

BOSTÄDER

Projekteringsbarometer - Helår - Mkr



Uppdaterad: 2013-05-21 Sverige Bygger AB 2013

■ 2012 ■ 2011 ● 2013

Projekteringsstart barometern är ett viktigt styrinstrument då man kan prognosera mer långsiktigt då projektering starterna indikerar vad som händer framåt.

Jämför man projekteringsstar-

ter på årsbasis är gångna helårsperiod 1 % högre än föregående ettårsperiod. Observera den stora ökningen på bostadsprojektering senaste månaden.

Risken finns givetvis att flera

färdigprojekterade projekt kan läggas i lådan ifall oron på finansmarknaden fortsätter eller förse- nas av överklagande etc.



Källa: Sverige Bygger AB



Sverige Bygger

Ovanstående material från Sverige Bygger är bara en del av alla tjänster företaget erbjuder.

Merparten av prognoserna kan exempelvis även fås på lokalnivå vilket kan underlätta företagets

planering och strategi. Vi rekommenderar därför medlemsföretagen att överväga att prenumerera på denna information.

Läs mer på www.sverigebygger.nu

Uppgradera ROT-avdraget - försvåra för bedrägerier

Sveriges Byggindustrier anser att det är tid att uppgradera ROT-avdraget. Vi är upprörda och nedstämda efter Uppdrag Granskningens program om bedrägerierna med ROT-avdraget.

I inslaget belystes olika beräkningar av arbetskostnaden som gör att skattemedel används felaktigt. Det framkom tydligt att ROT-avdraget effektivt tagit bort efterfrågan på svartarbete i hushållssektorn, men också att olika bedömningar av arbetskostnaden försvårar konkurrensen för seriösa företag. Skatteverket anser att lagstiftningen inte är tydlig vad gäller arbetskostnadens andel medan regeringen anser att Skatteverket inte uttömt alla kontrollmöjligheter i sin hantering.

– Sveriges Byggindustrier ser ett tydligt behov av att regeringen och Skatteverket slår sina kloka huvuden ihop och finner en lösning. ROT-avdraget är en succé som gynnar seriösa företag. Därför är det viktigt att vårda reformen. Vi ställer självklart upp med vår kunskap i ett sådant reformarbete, säger Björn Wellhagen, näringspolitisk chef Sveriges Byggindustrier.

– Vi har länge uppmanat till hårdare kontroller innan utbetalning av ROT-avdrag ska ske, då vi anser det behövt. Vi menar att

man relativt enkelt borde kunna försvåra för dessa bedrägerier. Seriösa företag och ansvarsfulla människor ska fortsatt kunna använda avdraget med gott samvete och därigenom motverka svartarbete och stärka den sunda konkurrensen, menar Peter Löfgren, utvecklingschef Sveriges Byggindustrier.

Stabilitet och tilltro behövs nu mest av allt

Befolkningen ökar i en mycket hög takt. Pressen på tillväxtorternas bostadsmarknader stiger. Men efterfrågan på nya bostäder är låg i det rådande konjunkurläget. Det som nu mest av allt behövs är stabilitet och framtidstro.

De senaste fem åren har befolkningen ökat med nära 375 000 medan cirka 120 000 bostäder har påbörjats. Förra året påbörjades drygt 22 500 bostäder. Antalet påbörjade småhus var det lägsta på femton år, men alla upplåtelseformer minskade jämfört med 2011.

Bostadsbyggandet ökar när konjunkturen vänder

Bostadsbyggandet börjar öka när konjunkturen vänder uppåt. Konjunkturinstitutet bedömer att detta sker under andra halvåret 2013. Men vi är ännu långt ifrån att vara ur den globala osäkerhetens grepp. Mest av allt behövs att både köpare och säljare känner mer långsiktigt fast mark under fötterna.

Prognos för bostadsbyggandet, maj 2013

Antal påbörjade bostäder

	2012	2013	2014
Nybyggnad			
Flerbostadshus	15 500	17 000	19 000
Bostadsrätt	7 900	8 500	9 900
Hyresrätt	7 500	8 300	8 900
Äganderätt	125	200	200
Småhus	5 400	6 000	7 500
Totalt nybyggnad	20 900	23 000	26 500
Nettotillskott genom ombyggnad	1 800	2 000	2 000
Totalt, faktiskt påbörjade bostäder	22 700	25 000	28 500

Hela Boverkets indikatorer finns på Boverkets webbplats www.boverket.se

Källa: Boverket

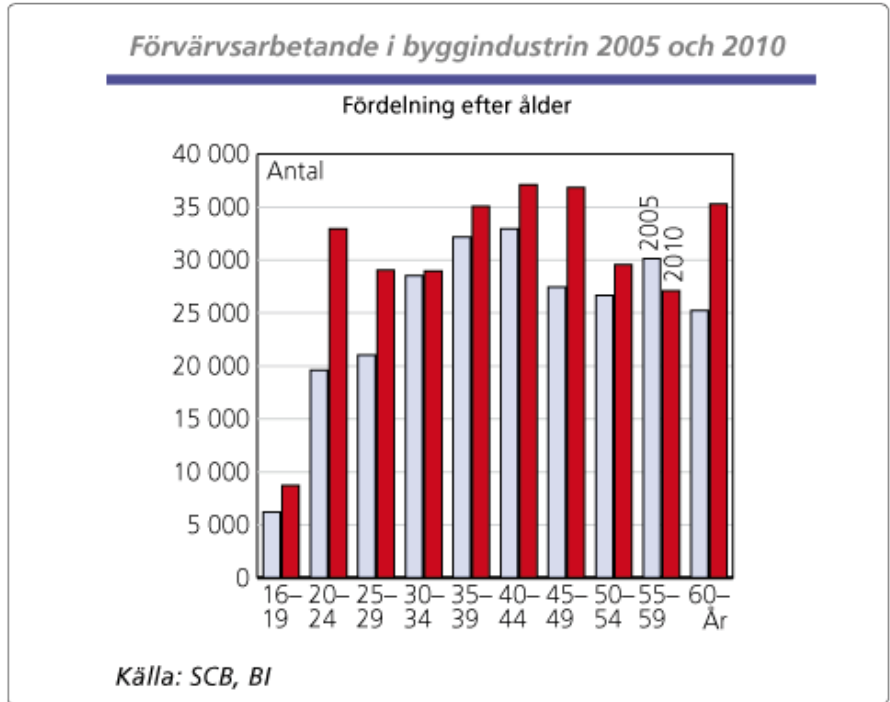
Byggarbetsmarknaden

Svenskt Näringsliv genomför ungefär vartannat år en omfattande undersökning bland medlemsföretagen via en rekryteringsenkät. Syftet med undersökningen är att kartlägga företagens kompetensbehov, rekryteringsmönster och deras uppfattning om tillgång på kompetent arbetskraft.

Den senaste enkäten genomfördes i början av 2012 då 8 453 företag besvarade enkäten. Av dessa var 555 medlemmar i Sveriges Byggindustrier (BI). Svaren visar att arbetsmarknaden lider av bristande matchning och att denna också verkar ha försämrats under de senaste åren. Den bristande matchningen manifesteras av att vart femte rekryteringsföretag som företagen gör misslyckas.

Allvarliga matchningsproblem

Resultaten från de senaste undersökningarna visar tydligt att även i tider av svagt konjunkturläge äger en viss omsättning av arbetskraft rum. Detta är helt normalt eftersom företag behöver ersättningsrekrytera trots att det är relativt låg efterfrågan i ekonomin. Ett företags verksamhet kan också förändras, vilket är ytterligare en orsak som kan skapa behov av nya medarbetare. Det är dock anmärk-



ningsvärt att så stor andel svarat att de hade rekryteringsproblem trots det svaga konjunkturläget 2009/10.

Kartläggning av arbetskraften

Utifrån ovanstående bild av arbetsmarknadsläget är det intressant att visa delar av den kartläggning av arbetskraften som BI kontinuerligt gör sedan några år tillbaka. Den senast tillgängliga statistiken avser 2010.

För byggindustrins och även hela byggsektorns del visar kartläggningen att nyrekryteringsbehovet till följd av åldersavgångar

kommer att vara betydligt större under perioden 2010–2014 än under föregående femårsperiod. Drygt 35 000 av de sysselsatta inom byggindustrin 2010 var 60 år eller äldre och de flesta kan förväntas lämna branschen under den närmaste femårsperioden. (Motvarande antal 2005 var drygt 25 000.)

Det ska också nämnas att de yngsta åldersgrupperna (16–24 år) ökade kraftigt mellan 2005 och 2010, vilket tyder på att nyrekryteringen fungerat bättre än under 1990-talet.

Källa: Sveriges Byggindustrier

A complete rock service
People make the difference

Nobody gives a better blasting performance...

Hugelsta, 635 02 Eskilstuna.
Tel: 016 13 90 77 Fax: 016 12 87 10



The Equipment



The Shotfirer



The Team

**Räntan ned med 11 %
på årsbasis**

Faktorprisindex för flerbostadshus steg med 0,7 procent mellan mars och april 2013. På årsbasis ökade faktorpriserna med 1,1 procent.

*Förändring
efter varuslag*

Faktorprisindex för flerbostadshus

Varuslag	Prisförändring i procent	
	Apr -12	Apr -13
	Apr -11	Apr -12
Material för målning	+2,8	+4,5
Snickerier	+3,7	+4,1
Elmateriel	+1,1	+2,5
Vita varor	-0,5	+2,3
Övrigt byggmaterial*	+3,8	+2,0
VVS-material	+1,9	+1,9
Golvmaterial	+2,5	+0,5
Trävaror	-0,6	+0,2
Betongvaror	+2,5	-0,1
Järn och stål	+2,1	-2,0
Armeringsstål	+2,4	-4,2
S:a för byggmtrl	+2,1	+1,4

Mars – april 2013 +0,7 %

Faktorprisindex gick upp med 0,7 procent mellan mars och april 2013. Entreprenörens kostnader ökade med 0,6 procent.

Löner steg med 2,0 procent. Det fick stor påverkan på Faktorprisindex. Byggmaterialkostnader och Maskinkostnader var oförändrade. Gruppen Transporter, drivmedel och elkraft sjönk med 0,4 procent. Orsaken till sänkningen var att dieselkostnaden gick ned med 4,5 procent.

Störst prisökning bland Byggmaterialkostnader i april hade snickerier och el-materiel som ökade med 0,5 respektive 0,4 procent. Trävaror och övrigt byggmaterial ökade med 0,1 procent vardera. Lika mycket sjönk golvmaterialkostnader. Betongvaror och Järn och stål gick båda ned med 0,5 procent. Armeringsstål sänktes med 1,1 procent. Övriga

materialgrupper hade liten eller ingen påverkan på byggmaterialpriserna totalt.

Byggherrens kostnader gick upp med 1,5 procent. En väsentlig orsak till det var att tjänstemannalöner ökade med 2,0 procent. Räntan steg med 2,1, Projektering gick upp med 1,8 och Allmänna kostnader höjdes med 0,4 procent.

April 2012 – april 2013 +1,1 %

Faktorprisindex steg med 1,1 procent mellan april 2012 och april 2013.

Entreprenörens kostnader steg med 1,2 procent, vilket bidrog till ökningen av faktorprisindex totalt med 1,1 procentenheter.

Lönekostnaderna gick upp med 2,0 procent.

Byggmaterial och Omkostnader steg vardera med 1,4 procent, vilket bidrog till ökningen av faktorprisindex totalt med 0,7 respektive 0,2 procentenheter. Störst prisökning inom Byggmaterialgruppen hade målningmaterial, som ökade med 4,5 och snickerier som steg med 4,1 procent. En dämpande effekt på prisökningen av byggmaterialkostnader hade armeringsstål som sjönk med 4,2 procent.

Maskinkostnaderna steg med 1,0 procent.

Gruppen Transporter, drivmedel, elkraft gick ned med 3,0 procent. I den gruppen sjönk dieselolja och elkraft med 8,0 respektive med 6,7 procent. Lastbilstransporter inom samma grupp sjönk med 0,8 procent.

Byggherrekostnader var oförändrade på årsbasis. Både höjningar och sänkningar påverkade Byggherrekostnader. Störst inverkan på byggherrekostnader hade

räntesänkningen med 10,8 procent, vilket bidrog till en sänkning av faktorprisindex totalt med 1,5 procentenheter. Projektering och Tjänstemannalöner ökade 3,0 respektive 2,0 procent, vilket bidrog till en höjning av faktorprisindex totalt med 0,7 respektive 0,8 procentenheter.

Källa: SCB

Färre förstaårselever inom byggnadsrelaterade program 2012/13

Andelen elever som väljer att läsa en gymnasieutbildning som knyter an till byggsektorn har minskat något sedan föregående år. Av rikets totalt ca 125 000 förstaårselever valde 11,0 procent att läsa på en byggnadsrelaterad gymnasieutbildning under läsåret 2012/13, en minskning med 0,4 procentenheter från 2011/12.

Höstterminen 2012 var det totalt 13 745 gymnasieungdomar i årskurs 1 som studerade på något av de fyra byggnadsrelaterade gymnasieprogrammen. Störst var intresset för El- och energiprogrammet som hade 5 259 elever, tätt följt av Bygg- och anläggningsprogrammet med 5 128 elever. Industritekniska programmet och VVS- och fastighetsprogrammet hade något färre, 1 968 respektive 1 390 elever.

Förstaårselever på byggnadsrelaterade program

	2012 åk 1 antal	2011 åk 1 antal	Årlig förändring %
Bygg- och anläggningsprogrammet	5 128	5 523	-7,4
El- och energiprogrammet	5 259	5 661	-7,1
Industritekniska programmet	1 968	2 051	-4,0
VVS- och fastighetsprogrammet	1 390	1 513	-8,1
Summa	13 745	15 148	-9,3
Samtliga program	125 217	132 861	-6,8
Andelen samtliga (%)	11,0	11,4	

Samtliga byggnadsrelaterade program har därmed lockat färre elever läsåret 2012/13 jämfört med föregående år. Störst förändring står Bygg- och anläggningsprogrammet för, med 13,4 procent färre elever.

Källa: SCB

Kvartalets medlem - BEF-medlem lägger grunden för Sveriges högsta trähus

Det är en kylig dag i slutet av april som BEF besöker Kalle Sprängare. Våren är försenad i år och trots att solen gör ett tappert försök att värma upp oss biter vinden tag i en. Vid vattenbrynet i Sundbybergs strandpark växer det fram en sjöstad likt på så många andra ställen runt om i Stockholm och här lägger kvartalets medlem grunden för Sveriges högsta trähus.



Svergies högsta trähus

Folkhem som står bakom dessa fantastiska höghus vann Stora Träpriset 2008 för ett småhusområde i Sollentuna och har efter det beslutat att alla deras nybyggen ska ske i trä, från stomme till inredningsdetaljer. Efter stadsbränder på 1800-talet förbjöds det att bygga trähus högre än två våningar i Sverige, ett förbud som sträckte sig fram till 1994. Nu fjorton år senare är Kalle och hans team i full gång med att förankra 70 stycken RD-pålar till husgrunden för detta spektakulära trähus när vi kommer på besök. ”RD är en förkortning för Ruukki Drilling som är ett finskt stålverk som är tillverkarna. För att förankra dem borrar man igenom lera och sand och ner i friskt berg en halv meter. Sen fyller man dem med betong, i första hand för att rostskydda men det blir starkare också” säger Kal-



E4 Gränna - Förstärkningsarbeten

le och tittar ut över arbetsplatsen. ”Nu för tiden så jobbar vi mest med bergförstärkning på olika sätt, det är ingenting som vi planerat att det skulle bli så utan det har utvecklat sig så på ett naturligt sätt och blivit allt mer sådana jobb, även om vi spränger en del fortfarande”.

Röttleån

I september 2010 i Gränna påbörjade Kalle ett jobb vid Röttleån. Slänten som vägen vilade på höll på att glida ner i ån och det blev stora gropar i E4:an. För att förhindra detta så borrhade Kalle ner rör på 140x10x6000 mm. Dessa borrhades ner 1,5 meter i berget. Sedan svetsade de U-balkar/hammarband och satte ett armeringsnät på rören. Bakåtförankring borrhades med ett 40 mm stag som injekterades i berget. Slutligen sattes en duk som fyllde med kross mot rören. På så vis fick de en väg att köra på för att kunna utföra den egentliga förstärkningen, nämligen att borra jordstag. ”Jordstagen borrhades genom stenbeläggningen i slänten in

i berg” säger Kalle. ”Sedan injekterade vi fast stagen i berget och betongsprutade slänten med flera lager betong och två lager grov armering på 100x10mm. Vi monterade brickor på 350x350x20 mm och mutter på stagen som vi sedan sprutade över.” På fyra av stagen har det sedan under ett år suttit stagkraftsgivare som mäter belastningen i stagen. Om slänten rör på sig skickas signaler via modem. Är du nyfiken och vill veta mer, kolla in bildspelsserien på Kalle Sprängares Facebooksida.

Edenforsen

”I Edenforsen/Degerforsens kraftverk i Ångermanland, då monterade vi vajerstag” säger Kalle. ”Det var på två kraftverk och vi borrhade igenom betongdammen ner i berget. Sedan gjuter man fast ett paket med vajrar i berget och spänner upp vajrarna med en stor domkraft. Då trycker man fast betongkonstruktionen mot berget så det blir starkare på det sättet. De största spände vi upp till 345 ton (brottgräns 540ton) och det var tre

stycken sådana inom ca en kvadratmeter.”

Draken

”Ett annorlunda uppdrag som vi fick efter att vi gjort jobbet i Gränna var att betongspruta en drake åt en teaterförening” säger Kalle och ler. ”Föreningen designade en drake som var 25 meter lång, 4 m hög och 3,5 m bred. Materialet de använde sig av var trä, stål och cellplast som Kalle sedan sprutade med betong. Därefter målade föreningen draken som även har en bälg i inuti sig som gör att det ser ut som den andas och en konstruktion som rör på ögonlocken. Du hittar även bilder från detta intressanta projekt på Kalles Facebooksida.

Stark anknytning

Kalle började som grävmaskinist -81 och märkte ganska fort att det var bra att kunna spränga då det ofta blev stopp i arbetet när man stötte på berg. ”Sen gled jag över mer och mer på sprängning och mindre på grävning” säger Kalle. ”Morfar tyckte det var kul med sprängning och det är av honom som jag fick min första erfarenhet av att spränga då han som jordbrukare sprängde sten på gården.”

Kalle bor i en by som heter Baståsen/Gränfors som ligger mellan Gnarp och Bergsjö som fjärde generationen i ett hus som gått i arv i släkten. På gården där Kalles syster bor i finns det en släkttavla som sträcker sig bak till 1650 så Kalle har stark anknytning till trakten.

Närmsta städer är Hudviksvall och Sundsvall. Baståsen och Gränfors är två byar som vuxit ihop som en som Kalle endast kallar för byn. ”I byn finns det många företag, ett av dem är Gränfors Bruk som tillverkar

Yxor sedan mer än 100 år tillbaka. Gränfors blomkruksfabrik tillverkar blomkrukor och keramik.” Varje sommar skeppas det flera turistbussar om dagen med besökare till Gränfors för att turista och gå kurser både i smide och i att timra hus.

En del av grunden för detta turistfenomen la Kalles farfar som köpte blomkruksfabriken 1 maj 1908. ”Han kom vandrande från Sunne i Värmland som 13-åring, omkring 1870, och fick jobb i byn” säger Kalle stolt. Resten är historia som de säger, Kalle jobbade även själv på fabriken när han var i 16-års åldern som idag drivs av Kalles kusin.

Förutom en handfull ströjobb har Kalle jobbat inom bergbranschen i hela sitt yrkesliv. Idag består firman utav Kalle, en fast anställd och en som går på faktura. Ibland tar Kalle även in en underentreprenör. ”Det är två underentreprenörer som det fungerar riktigt bra att jobba tillsammans med under åren” säger Kalle. ”Det



Kalle och sönerna Hampus och Johan.

är Skanska och NCC, trevliga och kompetenta killar.”

Kalles söner Hampus och Johan har båda två provat på att jobba för Kalle, Hampus som är yngst pluggar till plåtslagare men Johan, äldsta sonen, kan tänka sig en framtid inom bergsprängningsyrket vilket Kalle tycker är riktigt roligt såklart.

När Kalle får chansen ägnar han sig åt bilar och dans i form av en röd Camaro Z28 och bugg och foxtrot.

Kalle var med och bildade BEF från första början. Det bästa med att vara medlem i BEF tycker Kalle är rådgivning man får när man ringer Roland och har funderingar.

Therese Storm



Kalle på arbetsplatsen i Sundbyberg.

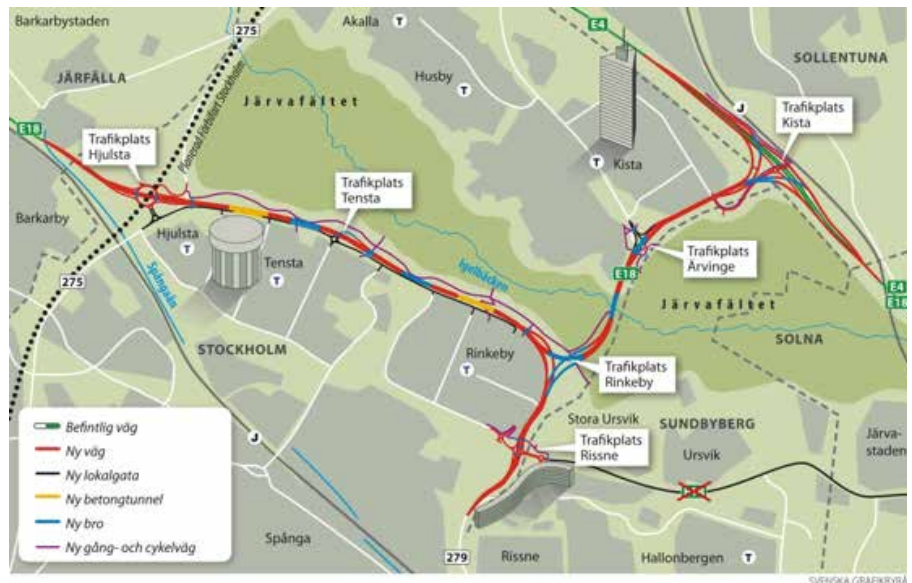
Avstämning infrastrukturprojekt i Stockholmsregionen

I avvaktan på projektet med stort P, förbifart Stockholm, gör vi här en avstämning av dagsläget på några andra megaprojekt som tillsammans med förbifarten ska rädda en allt större Stockholmsregion från total trafikinfarkt.

Vi ser också ifall våra medlemmar haft någon nytta av dessa projekt.

E 18 Hjulsta – Kista

VAD: Cirka 9 km motorväg med 6 planskilda trafikplatser, 30 broar, 2 tunnlar à 300 m och ny lokal-



gata mellan Hjulsta och Rinkeby. E18 får ny sträckning, anslutningen till E18 blir vid Kista i stället för Järva Krog. Trafikplats Hjulsta lär bli landets mest trafikerade då förbifarten ansluter.

VEM: Trafikverket bygger om E18 mellan Hjulsta och Kista i nära samarbete med berörda kommuner. Stockholms stad bekostar överdäckningarna.

VARFÖR: Vägsträckan är idag olycksdrabbad och hårt trafikerad. Med den nya motorvägen och nya lokalgatan minskar olyckorna, framkomligheten förbättras, tillgängligheten till Järvafältet ökar, bullret minskar och förutsättningar skapas för regional utveckling.

BUDGET: Cirka 4 miljarder kr (2009 års prisnivå).

PLANERAD BYGGTID: 2009-2015.

BEF företag som är med och bygger:

Berg och Byggt teknik har varit med på flera etapper av E 18 projektet. Bilden är från en etapp vid trafikplats Hjulsta.

Bergsprängaren Forsberg har haft en större entreprenad vid trafikplats Kista och **Uppländska Bergborrning** två etapper.

Norra Länken

VAD Norra länken blir totalt 5 km, varav 4 km i tunnel. Tunnlarna är färdigsprängda. Just nu håller vi på med installationsarbeten.

VEM Vi bygger Norra länken i samarbete med Stockholms stad.

VARFÖR För att lösa regionens trafikproblem och få en bättre miljö i innerstaden. Norra länken behövs för att kunna bygga de nya stadsdelarna Hagastaden och Norra Djurgårdsstaden.

TRAFIKSTART 2015 öppnar sträckan Norrtull - Frescati - Värtan,

inklusive sträckan söderut mellan Norrtull och Tomtebodavägen. 2017 öppnas sträckan norrut mellan Tomtebodavägen och Norrtull. 2019 öppnar Värtanbanans tunnel.

KOSTNAD 19 miljarder kronor (prisnivå 2012).

Forts Norra Länken



För att en tunnel ska vara behaglig och säker att köra i behöver den bland annat belysning, ventilation och trafikinformation. Det installerar vi i Norra länkens tunnlar just nu.

BEF företag som är med och bygger:

Färentuna Bergsprängning, Lasse Eriksson älskar tunnlar och har tillbringat år i Norra Länken. Projektet håller i 5 år.



Citybanan:

VAD: En 6 km lång pendeltågstunnel under centrala Stockholm. Två nya stationer: Stockholm City och Stockholm Odenplan. En 1,4 km lång järnvägsbro i Årsta.

VEM: Trafikverket bygger Citybanan i nära samarbete med Stockholms stad, Stockholms läns landsting och SL.

VARFÖR: Infarten till Stockholm Central är överbelastad med tåg. Med Citybanan fördubblas kapaciteten och tågen kan gå tätare och punktligare.

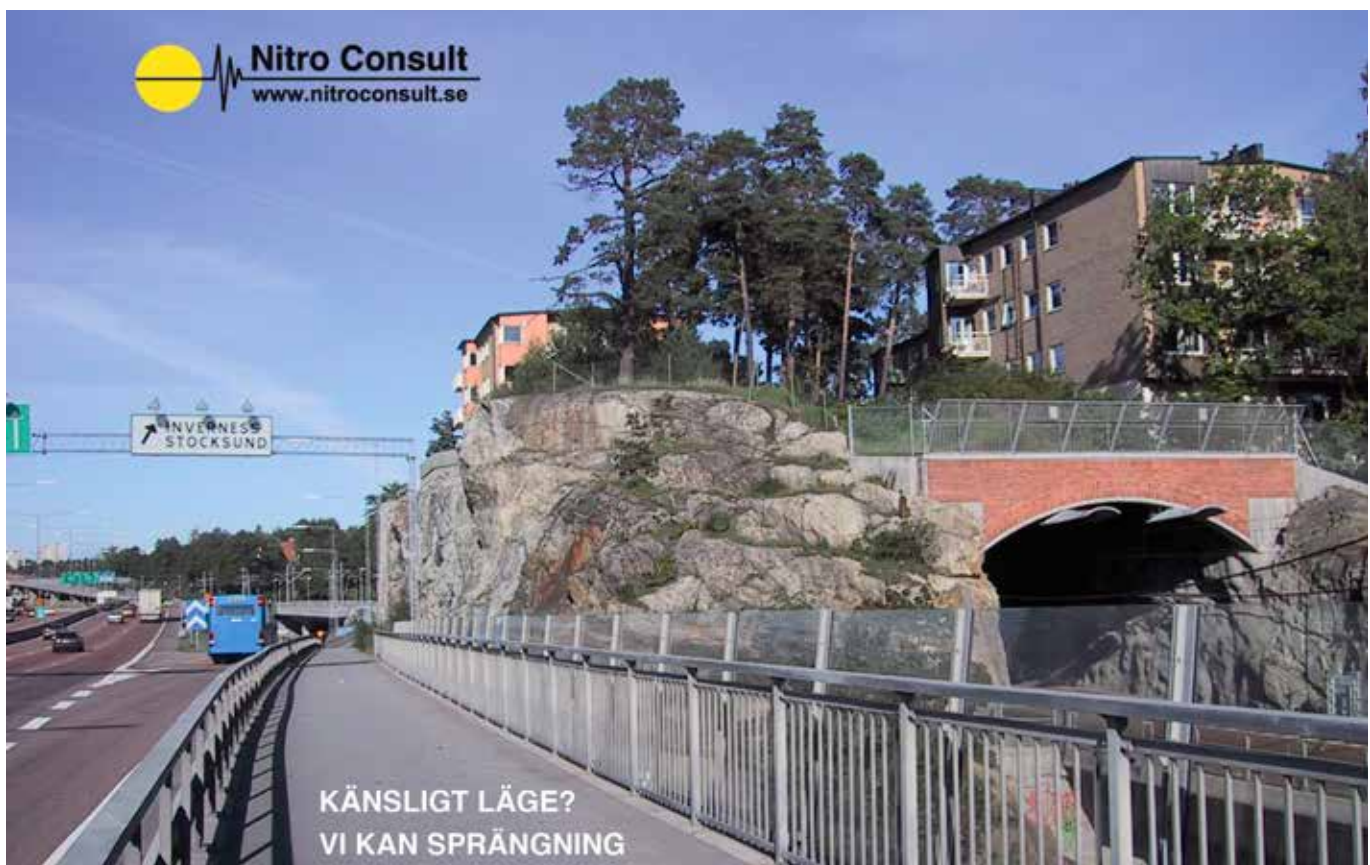
KOSTNAD: 16,8 miljarder kronor

(prisnivå 2007-01)

TRAFIKSTART: 2017



 **Nitro Consult**
www.nitroconsult.se



Tunneln i Riddarfjärden



Citybanan går mestadels i berg, men mellan Riddarholmen och Söder Mälmarstrand ligger berget för djupt under vattnet för att Citybanan ska kunna gå i en bergtunnel. Lösningen är en tunnel som sänks ner i Riddarfjärden.

Citybanans tunnel i Riddarfjärden är 300 meter lång och består av tre tunneldelar. Varje del är 100 meter lång, 20 meter bred, 10 meter hög och väger cirka 20 000 ton. Delarna gjuts i betong ovanför vattnet i tre ställådor, förseglade på alla sidor. När delarna är färdiga sänks de på plats och ansluts till bergtunneln på varsin sida om Riddarfjärden. Hela Citybanan har en livslängd på 120 år.

Tunneln vilar på stöd som borrar ner i berget

Under vattnet vilar tunneln på fyra stöd. Varje stöd består av gjutna plattor ovanpå cirka 40 stålplåtar som borrar ner i berget. Vanligtvis vilar den här typen av nedsänkta tunnlar direkt på sjöbotten, men på grund av läge och djup vilar Citybanans tunnel på stöd istället.



Mellan Riddarholmen och Söder Mälmarstrand ligger berget för djupt för att Citybanan ska kunna fortsätta att gå i en bergtunnel.

BEF företag som är med och bygger:

Magnus Schakt med Mikke Kauppi är alltid med vid specialare i tunnlar. Har jobbat under nästan hela produktionstiden på Citybanan. *RG Bergkonsult* har också varit aktiv vid anslutningen Tomtebodan.



Mälmarbanan:

VAD: Två spår blir fyra på sträckan Tomtebodan–Kallhäll, totalt cirka 20 km.

VARFÖR: Pendeltågen separeras från övrig tågtrafik. Det ger tätare turer, bättre punktlighet och kortare restid. Vid Sundbybergs förläggas spåren i tunnel.

TIDPLAN: *Etapp 1*, Barkarby–Kallhäll, byggstart 2012. Klart 2016.

Etapp 2: Tomtebodan–Barkarby, vi utreder och planerar.

KOSTNAD: 10,7 miljarder kronor (2009 års prisnivå).



BEF företag som är med och bygger:

Berg och Byggt teknik har fått kontrakt på projektets största berg-etapp.

Totalt ska ca 140 000 kbm sprängas loss. Produktionstid från december till november 2013. Max pallhöjd som sprängs 10 m vilket medfört några delade pallar. Allt material krossas och användes inom projektet.

På grund av av omgivningen ställs höga krav på sprängning och avstängningar innan

OBS!: Lär mer om Sprängarbas ansvaret under Arbetsmiljö.



Så här blir det när det är färdigt:

Gräsbevuxen bro och ny bro för Slammertorpsvägen

En ny gräsbevuxen bro för människor och djur byggs över järnvägen strax norr om bron för Slammertorpsvägen och blir cirka 50 meter bred. För att få plats med fyra spår river vi bron för Slammertorpsvägen och bygger ny bro söder om den gamla.



Stora infraprojekt ger jobb åt alla

Som framgår av ovan stämmer inte myten att de stora gigantiska infraprojekten endast ger jobb åt de stora drakarna. Tvärtom skulle man räkna antal arbetstillfällen på de stora infraprojekten är hamnar nog de flesta hos små och medelstora företag.

Slutsatsen blir att de stora infraprojekten förutom dess samhällsnytta ekonomiskt och miljömässigt på lång sikt ger direkta stora positiva effekter på sysselsättningen i landet.

Spräng säkert.

Allt fler efterfrågar säkrare sprängämnen, Tovex är ett patenterat vattengel sprängämne som funnits sedan 80-talet. Tovex är säkert att använda även när man lastar och krossar. Med Tovex och elektroniska sprängkapslar får ni den bästa och säkraste kombinationen vad gäller säker sprängning.

Byt till Tovex, ett säkrare sprängmedel.

www.norab.se

norab
MEMBER OF SSE GROUP

Hur går en inspektion till?

Vanligen anmäls besöket i förväg genom telefonsamtal eller brev. Inspektören har dock enligt lagstiftningen även rätt att komma oanmäld. Vid besöket kan en eller flera inspektörer närvara. Inspektionen omfattar till största delen kontroll. Tillvägagångssättet kan dock skifta, beroende på bransch, organisationens storlek och andra omständigheter.

Skyddsombudet eller en personalföreträdare deltar normalt vid inspektionen. I anslutning till inspektionen redogör inspektören muntligt för hur han eller hon uppfattat arbetsmiljön och de eventuella brister som observerats. Om han eller hon hittat några brister, så kommer dessa senare att beskrivas skriftligt i ett inspektionsmeddelande.



Tillsynsstatistik 2008-2012

Genom inspektioner kontrollerar vi att arbetsgivarna uppfyller sitt arbetsmiljöansvar. De områden vi särskilt har tittat närmare på vid en inspektion under 2012 har varit:

- hot och våld
- belastningsergonomi
- byggverksamhet
- riskbedömning inom ramen för systematiskt arbetsmiljöarbete.

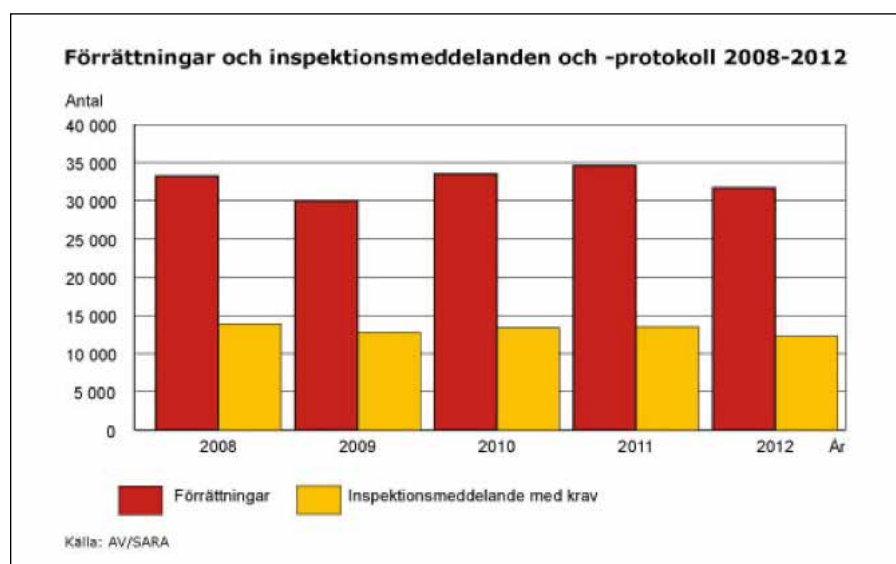
När vi upptäcker brister i arbetsmiljön får arbetsgivaren ett inspektionsmeddelande (IM) eller ett inspektionsprotokoll (IP) om vad han eller hon måste förbättra i arbetsmiljön.

I statistiken använder vi ordet förrättning. Det är ett begrepp för olika typer av besök en inspektör gör på en arbetsplats. Besöket kan vara en inspektion, en uppföljning av en inspektion, samverkan, mätning eller information.

Så mycket inspekterar vi

Under 2012 genomförde vi närmare 32 000 förrättningar på drygt 20 000 arbetsställen. Nästan 60 procent av dessa var inspektioner.

Vi har fyra olika typer av krav Staplarna visar inriktningen på de olika krav på åtgärder som vi har



Antal arbetsställebesök och inspektionsmeddelanden med krav, 2008 – 2012

ställt på arbetsgivarna. Vi har delat in dem i fyra olika kategorier:

- Tekniska krav riktar in sig på brister på maskiner och lyftanordningar som inte är säkra eller som inte besiktigats enligt gällande regler. Kraven kan också gälla fordon och truckar som brister i något avseende.
- Yrkeshygieniska krav kan beröra kemiska eller mikrobiologiska risker, ventilation, lokaler och buller.
- Krav på systematiskt arbetsmiljöarbete (SAM) rör organisationens arbetsmiljöarbete:

policy, rutiner, att riskbedömningar görs kontinuerligt och följs upp, tillgång till företagshälsövård eller motsvarande specialistkunskap.

- Medicinska och sociala krav handlar framför allt om:
 - belastningsergonomiska frågor som till exempel tunga lyft och ensidigt upprepat arbete
 - psykosociala risker i arbetsmiljön som till exempel hot och våld, organisation, hög arbetsbelastning, lågt inflytande

- rutiner för rehabilitering och arbetsanpassning samt medicinska kontroller.

När lagen inte följs blir det konsekvenser

Om arbetsmiljön på en arbetsplats inte uppfyller våra krav, kan vi kräva att bristerna rättas till. Då får arbetsgivaren en underrät-

telse eller ett föreläggande. Vi kan också förbjuda viss hantering eller viss verksamhet.

En underrättelse är ett skriftligt besked till arbetsgivaren att inom en viss tid åtgärda brister i arbetsmiljön. Underrättelsen kan följas upp av föreläggande eller förbud, som kan vara förenat med vite.

Beslut om förbud innebär att arbetsgivaren omedelbart ska upphöra att använda viss maskin, arbetsmetod eller arbetslokal som kan medföra risk för arbetstagares hälsa. Förbudet gäller fram till att arbetsgivare följt kraven som ställts för att göra arbetsplatsen säker.

Sprängarbasen – Ansvar utöver det vanliga

Ibland brukar vi säga att sprängarbasens ansvar gentemot gällande bestämmelserna är de hårdast inom hela yrkesverksamheten och det är ett personligt ansvar. Ska man raljera lite kan man säga att en börs vd som misslyckas får en fallskärm på X miljoner kronor medan en sprängarbas som misslyckas blir åtalad, kan få skadestånd och blir av med sprängkort och jobb.

Hur klarar man av en sådan yrkesroll? Undertecknad hade förmånen att följa en av dem Tomas Hellberg från Berg & Byggtjänst i Norberg.

Arbetsplats Mäljarbanan vid Kallhäll NV om Stockholm. Tomas har just täckt en salva på 800 kg och börjar förbereda för sprängning. Det är i detta fall mycket komplext. Trafikverket har gett ”tillgänglighet” till spåren 13.13! Till dess ska all övrig postning vara klar.

Här talar vi om flera bilvägar, ett flertal gång och cykelvägar,



Sprängarbas Tomas Hellberg

infart till Arlas fabrik och ICAs centrallager. Till det flera skogsområden där folk plötsligt bara kan poppa upp.

Tomas jobbar effektivt från sin avfyrnings/utsiktsplats med telefon, komradio och givetvist skarpa ögon. Äntligen är allt klart. Då kommer besked från Trafikverket,

tillgängligheten till spåret måste skjutas upp X antal minuter. Det är bara att ”släpp på” trafiken och börja från början.

Men äntligen allt faller på plats och salvan går. Perfekt, mattorna lyfter bara lite i ett dammoln. Tomas kan bedöma faran över för omgivning och faran över blåses. Sedan snabbt ner för en okulärbesiktning på nära håll. Efter en studs inspektion bedöms att hela salvan gått och att risken för dolor är minimal. Mattorna lyfts försiktig bort innan en sista inspektion kan ge ok till att börja schakten.

Trots detta stora ansvar och oftast stress säger Tomas att han inte kan tänka sig något annat jobb.



Rapportera in olyckor/tillbud

Repeteras med bakgrund av ovanstående.

För att höja säkerheten på våra arbetsplatser är det nödvändigt att förutom faktiska olyckor även incidenter inrapporteras. Hör av er till BEF som sedan kan dra slutsatser som alla har nytta av. Gäller

det material exempelvis sprängmedel som ej fungerat tillfredställande kontakta även leverantören.

Arbetsmiljöverket skall alltid kontaktas vid arbetsmiljörelaterade olyckor eller incidenter som medfört eller kunnat medföra personskador eller dödsfall, detta

är reglerat i Arbetsmiljölagen, sk §2 rapporter. Rapporteringen sker genom att man snarast kontaktar närmaste distriktskontor (se www.av.se) per telefon, mail eller fax. Alt. Länk från [www.bef.nu/medlemssidor](http://www.bef.nu/)

Säkrare regler för utländska byggnadsarbetare

Utländska byggnadsarbetare som arbetar i Sverige i mer än fem dagar måste rapporteras till Arbetsmiljöverket. - Vi är för anmälningsskyldighet från första dagen och det här är en bra början. Sverige behöver tillskott av arbetskraft och det ska ske på justa villkor, säger Peter Löfgren, utvecklingschef på Sveriges Byggindustrier.

Den nya lagen ska ge utländska byggnadsarbetare en säkrare tillvaro på svenska byggarbetsplatser. Förslaget innebär att svenska fackförbund och arbetsgivarorganisationer kommer att kunna få bättre kontroll över vilka utländska företag som utstationerar arbetstagare i Sverige. Lagen kommer att säkerställa de rättigheter som följer av EU:s utstationeringsdirektiv.

- Det här är mycket positivt och ger också svenska myndigheter möjlighet att hålla reda på vilka företag som är verksamma inom byggindustrin här och att de betalar skatt och avgifter. Det stödjer vårt arbete för sund konkurrens och ordning och reda, säger Mats Åkerlind, förhandlingschef Sveriges Byggindustrier.

Utländska arbetsgivare som utstationerar arbetstagare i Sverige

ska vara skyldiga att göra en anmälan till Arbetsmiljöverket och utse en kontaktperson. Undantag föreslås om verksamheten i Sverige pågår under högst fem dagar.

- Vi skulle vilja att utländska företag även anmäls till Skatteverket och att de får en svensk F-skattedel. Skatteverket skulle då kunna göra kontroller mot hemlandet för att motverka skatteundandragande och hindra att utländsk arbetskraft utnyttjas av oseriösa aktörer, säger Peter Löfgren.

- Enligt vår uppfattning är andelen utstationerade arbetstagare i byggbranschen inte särskilt stor i Sverige och vi bedömer inte att den nya lagen kommer att bli be-

tungande för byggbolagen, säger Mats Åkerlind.

Arbetsmiljöverket har sedan tidigare rollen att registrera de kollektivavtal som gäller på den svenska arbetsmarknaden samt de minivillkor som alla arbetsgivare måste följa. Registreringen omfattar även de lägstalöner som gäller. Facket ska enligt lag lämna de uppgifterna.

- Fackförbundet Byggnads har hittills inte lämnat uppgifter om lägsta lön och kollektivavtalet till Arbetsmiljöverket vilket innebär att det blir svårare för utländska bolag och arbetstagare att veta vad som gäller, säger Mats Åkerlind.



Peter Löfgren



Mats Åkerlind



Forcit Sweden AB är ett helägt dotterbolag till **OY FORCIT AB** i Finland. Forcit har mer än 100 års erfarenhet av sprängmedelstillverkning för nordiska förhållanden.

Idag är Forcit en av de ledande leverantörerna på den svenska marknaden med kontor i Nora, stationer i Karlskoga, Lycksele, och Gällivare. Fler stationer är planerade för att utöka närvaron på marknaden samt att för dig som kund korta leveranserna. Forcit levererar idag sprängmedel till alla applikationer inom branschen såsom gruvor, täkter, tunnlar och övrig entreprenad. Företagets produktsortiment består av välkända produkter som är väl anpassade för våra nordiska förhållanden. Vår teknik och kvalitet från moderna laddtruckar och moderna laddutrustningar samt våra erkänt bra produkter, erfarna personal garanterar att du som kund får ett bra resultat.

Forcit Sweden AB Box 6 713 21 NORA Tel: 0587-109 99 www.forcit.se

Svindlande fall om arbeten på hög höjd

Vid arbete på höga höjder är det mycket att tänka på, och en av de viktigaste punkterna är säkerheten för de som utför arbetet. Arbeten på hög höjd medför ofta andra och ytterligare risker än annan verksamhet, så det finns all anledning att titta extra på hur säkerhetsfrågorna hanteras.

Det finns många fall där de som arbetat på hög höjd har skadats på olika sätt eller utsatts för stora risker att bli utsatta för allvarliga skador. I vissa fall har arbetstagare till och med avlidit på grund av att arbetet med säkerheten har fallerat. Det finns därför all anledning att poängtera vikten av bra säkerhetsarbete och i synnerhet bra fallskydd vid arbete på hög höjd i syfte att förebygga tragiska händelser.

Det finns ett detaljerat regelverk som reglerar hur arbetsmiljön ska se ut för de som exponeras för fallrisker i sitt arbete. Arbetsmiljölagen stadgar vilka skyldigheter som arbetsgivare och andra skyddsansvariga har för att förebygga olycksfall och ohälsa i arbetet samt i övrigt uppnå en god arbetsmiljö. Arbetsmiljölagen konkretiseras och utvecklas i Arbetsmiljöverkets författningssamling (AFS).

Det finns flera fall på senare tid där brister i säkerhetsarbete vid arbeten med tak och fasader har fått olyckliga konsekvenser. Ett av dem är en dom från september förra året, 2012, B 145-12, från Norrtälje tingsrätt. Arbetstagare hade utfört arbete med att spika råspons och ovanpå det takpapp på ett tak, utan någon form av sä-

kerhetsutrustning för skydd mot fall (t.ex. ställningar eller säkerhetslina). Arbetstagaren hade inte heller hjälm på sig. Då det regnade försökte arbetstagarna skydda taket med pappen så gott det gick, och de hade rullat ut papp även på de delar av taket som saknade råspons. Vid ett ögonblick tog en av arbetstagarna ett steg bakåt och klev på pappen som där det inte fanns någon råspons under, och föll 4,6 m ned på ett betonggolv och ådrog sig livshotande skador. Domstolen fann att bolaget och dess ställföreträdare underlåtit att vidta de åtgärder som krävts. Bolaget ålades en näringsidkare en företagsbot på 150 000 kr och bolagets ställföreträdare dömdes till 60 dagsböter för arbetsmiljöbrott.

Ett annat fall som nyligen avgjordes rörde arbete på en ställning.

Målet avgjordes av Hovrätten för västra Sverige i februari i år, 2013 (mål nr B 1483-12). Vid arbete med att montera ett plåttak på en byggnad användes en provisorisk träställning istället för en godkänd s.k. Burtonställning. Träställningen bestod i princip av en avsats att stå på lagd ovanpå två bockar. Träställningen saknade skyddsräcken och fotlist. En av de anställda föll 3,5 m ner till marken och ådrog sig allvarliga skador bestående av bl.a. benbrott på ländkotorna med skador på nerverna till båda benen. Efter olyckan hade han kvarstående problem med nedsatt känsel och muskelkraft i båda benen. De anställda hade fått instruktioner om att montera Burtonställningen, men den monterades inte upp fullständigt, och

dessutom monterades den upp på fel plats. Åklagaren yrkade att bolaget skulle åläggas att betala en företagsbot på 400 000 kr, då de inte gjort en skriftlig riskbedömning och inte vidtagit erforderliga åtgärder för att förebygga skada genom fall. Hovrätten menade dock att man inte kan lasta bolaget för att de anställda inte följde de givna instruktionerna, och de ansåg inte heller att falloolyckan hade undvikits om det hade funnits en skriftlig riskbedömning. Åtalet ogillades därför.

Sammanfattningsvis visar de här domarna på de stora risker för som finns med arbete på höga höjder, hur allvarliga skadorna kan bli och vilka relativt enkla åtgärder som kan vidtas för att förebygga och förhindra att arbetstagare skadas allvarligt och utsätts för allvarliga risker. Det finns därför all anledning att lägga ner tid och engagemang för att undvika olyckliga följder som ofta kunnat undvikas med rätt kunskap och ett förutseende arbetsmiljöarbete.

FOYEN

ADVOKATFIRMA



Charlotte Bournier
Biträdande jurist
Foyen Advokatfirma

Att tänka på – försäkringar då beställaren är privatperson

När du som privatperson ska renovera, bygga om, bygga till eller bygga nytt är det mycket att hålla reda på. Här har vi kortfattat samlat det du behöver tänka på när det gäller försäkringar.

Entreprenörens försäkringar

Innan arbetena drar igång bör du kontrollera att entreprenören har gällande försäkring för sin verksamhet. Företagsförsäkringar tecknas vanligtvis för ett år i taget, därför bör du löpande begära in bevis på att försäkringen förnyas vid förfallodagen. Försäkring ska finnas under entreprenadtiden fram till godkänd slutbesiktning samt två år därefter.

Enligt ABS 09 (allmänna bestämmelser för småhusentreprenörer) och Hantverkarformuläret 09 ska entreprenören ha allriskförsäkring för skador på entreprenaden och det bör framgå av försäkringsbeviset att du som beställare är medförsäkrad.

Försäkringsbeloppet ska motsvara återanskaffningsvärdet av entreprenaden inklusive av beställaren tillhandlahållet material, varor och arbete. Självrisken ska vara högst ett prisbasbelopp.

Entreprenören ska även ha en **ansvarsförsäkring**. Försäkringsbeloppet ska vara lägst 200 prisbasbelopp och självrisken ska vara högst ett prisbasbelopp. Det bör framgå av försäkringsbeviset att ansvarsförsäkringen är utvidgad att täcka entreprenörens skade-

ståndsskyldighet enligt Miljöbalken.

Byggherreansvarsförsäkring

Som beställare ikläder man sig rollen som byggherre, detta gäller även om beställaren är en privatperson. Byggherren har strikt ansvar för miljöskador som drabbar omgivningen vilket regleras i Miljöbalken.

Beställaren ska se till så att försäkring för ovan nämnda ansvar finns tecknad, så kallad byggherreansvarsförsäkring. Detta kan göras på två sätt. Antingen genom beställarens hem- och villaförsäkring där detta kan ingå per automatik eller genom att utöka försäkringen med byggherreansvarsförsäkring. Möjligheterna till att teckna byggherreansvarsförsäkring via hem- och villaförsäkringen skiljer sig mellan försäkringsbolagen.

Om byggherren inte har någon möjlighet att själv teckna försäkring för sitt byggherreansvar kan han låta entreprenören göra det i hans ställe. Det är då viktigt att i skriftligt kontrakt ange att entreprenören ska överta det så kallade byggherreansvaret samt att entreprenören ska teckna byggherreansvarsförsäkring.

Beställaren kan endast skriva över sitt byggherreansvar till sin kontraktspart. Har beställaren tecknat kontrakt direkt med en sprängarentreprenör lämnar han över byggherreansvaret till denna. Vid general- eller totalentreprenad

där beställaren har skrivit kontrakt med en byggentreprenör som i sin tur anlitar en sprängare kan byggherreansvaret endast lämnas över till byggentreprenören, kontraktsparten.

Besiktning

Alla fastigheter runt omkring ett sprängningsområde bör besiktigas. Det är viktigt att dokumentera redan befintliga sprickor och skador på de omgivande fastigheterna så att byggherren inte blir ansvarig för skador som fanns där redan innan sprängningen startade.

Övriga försäkringar

När ett småhus uppförs för permanent bruk måste det enligt lag finnas en byggfelsförsäkring och ett färdigställandeskydd. Intyg om försäkringarna ska visas upp för kommunens byggnadsnämnd före bygget påbörjas.



Monika Sjödin

Brim
BYGGINDUSTRIELL RISKMANAGEMENT

BEF-stämman i Strindbergs fotspår

BEFs årsmöte hölls i år på Berns. Mötet behandlade bland annat utbildningsfrågor och hur man jobbar professionellt, effektivt och säkert. Och precis som August Strindbergs alter ego Arvid Falk diskuterade de drygt 90 deltagarna till långt inpå natten livets sanna värden i det anrika Röda Rummet.

Efter årsmötesförhandlingarna sammanfattade Roland Netterlind BEF:s verksamhet under det gångna året och uttryckte optimism inför det kommande. När det gäller sysselsättning kommer den nödvändiga satsningen på bostadsbyggande, många väg- och järnvägsbyggen och fortsatt högkonjunktur för gruvindustrin att gynna branschen.

Therese Storm, projektledare BEF, gav en lägesrapport från projektet Auktoriserad bergsprängare. Takten har dämpats sedan 2010 då hela 25 företag inledde auktorisationsarbetet. Men resultatet måste ses som gott. Bara fyra år har gått och normalt brukar ett så stort projekt kräva tio - tolv år för att nå ända fram. Trafikverket och Sveriges Byggindustrier arbetar för att de enbart ska använda sig



Therese redogör för utvecklingen av BEF-appen. Sprängarna kom med många viktiga synpunkter.

av certifierade och auktoriserade företag.

Ordning och reda med BEF-app

Therese berättade också om arbetet med den BEF-applikation från Introva som nu testas av några sprängföretag. Med hjälp av en mobiltelefon läggs alla sprängjournaler och övrig statistik in i en databas. Startavgiften är 2 500 kr och därefter betalar man 100 kr/månad, ett mycket lågt pris för ett så användbart system.

Ett utvecklingsråd har bildats för att applikationen ska utvecklas ur ett användarperspektiv. Mycket arbete återstår innan systemet når sin fulla potens, men ju fler användare som kommer igång, desto snabbare når man dit. Många på mötet ansåg att ett off-line-läge vore bra eftersom man ofta befinner sig i trakter med dålig eller ingen Internetuppkoppling. Man matar in värdena oavsett nät och så snart man kommer on-line laddas de upp till databasen.

Den eventuella extra tid som inmatningen kräver får man igen eftersom allt som behövs för uppföljning av sprängarbetet hamnar snyggt och prydligt i en lättillgänglig databas.

Europeiskt sprängkort i sikte

Ett arbete för att harmonisera Europas sprängkompetens har pågått en längre tid inom European Federation of Explosives Engineers (EFEE). Donald Johansson har under en period varit organisationens president. Målet är ett gemensamt EU-sprängkort och fri rörlighet för bergsprängare inom



Europa. Man vill också att EFEE ska vara en rådgivande instans inför kommande EU-direktiv.

Jan Johansson har arbetat med den del som gäller borrning. Han berättade för mötet att det stora arbetet med att skala ned det från början alltför omfattande materialet nu är klart. Man har efter mycken möda sammanfogat utbildningsförslag från 25 länder till ett hanterbart paket. Som experthjälp har Mikael Hermansson granskat handlingarna.

Nästa steg är att skapa ett projekt där EU beviljar pengar till utbildning av utbildare, en inte helt enkel uppgift med mycken pappersexercis. Estland bedöms som ett land med större chanser än många andra att få projektet beviljat. Ansökan kommer att ske genom Tallins EU-kontor med BEF-medlemmen Viive Tuuna som projektledare.

Tolvhundra sidor regler

Per Wilny, Farligt Gods Hjälpen AB, är en erfaren säkerhetsrådgivare för samtliga transportslag. Han utbildar chaufförer som ska köra farligt gods med specialområde explosiva och radioaktiva transporter och företag som vill bli kända avsändare inom flygfrakt. Många företag anlitar en säkerhetsrådgivare eftersom regelverket är mycket digert. Den del som gäller ADR är på 1200 sidor och inte helt enkel att greppa om man inte sysslar med den dagligen.

Per hade valt ut de delar av föreskrifterna som gällde Klass 1 och även något från andra klasser som han ansåg speciellt intressanta för sprängarna. ADR-reglerna tillhör sprängarnas vardag och engagerar. Många frågor ställdes och åsiktsutbytet var mycket livligt.



Michael Hermansson

Ny bergarbetarutbildning

Det finns ett stort behov av kvalificerade bergarbetare, både ovan- och underjord. Michael Hermansson, var därför glad när han berättade att YH Myndigheten har beviljat BergUtbildarnas ansökan om att få en ettårig bergarbetarutbildning att ingå i Yrkeshögskolan. Utbildningen, som har riksintag, startar till hösten. Den har 20 utbildningsplatser. Antalet begränsas av att den innehåller mycket praktik.

Teorin förläggs till Åkersberga. Det finns två bergtäkter i närområdet som tillsammans med andra täkter och tunnelprojekt i Stockholmsområdet kan utnyttjas för praktik. Michael bad mötesdeltagarna ha i minnet att LIA-platser kommer att behövas över hela landet. En andra utbildning startar hösten 2014.

Kursinnehållet kvalificerar för både ovanjords- och underjordsarbete och innehåller grundläggande geologi, bergkunskap, bergborrnig i teori och praktik, skrotning/bergförstärkning, laddning och sprängning i teori och praktik. Utbildningen är framtagen i nära samarbete med branschföretagen och branschföreningarna BEF och SBMI. Den resulterar i en yrkes-



Per Wilny

högskoleexamen och behörighet för sprängkort, borrkort och ADR.

Mötet reagerade mycket positivt på utbildningen och en lång och entusiastisk diskussion om innehåll, utformning och intagsprocedurer följde.

Mål för 2015

Roland avslutade dagen med att stämma av hur föreningen låg till i förhållande till de mål för 2015 som sattes upp förra årsmötet. Det gäller bland annat medlemsrekrytering, att knyta samtliga ledande leverantörer och konsulter till BEF, auktorisation, hur BEF genom dialog påverkar den tekniska utvecklingen, BEF och dess medlemsföretag som föredömen inom arbetsmiljö och säkerhet, BEF som dialogpartner för myndigheter och organisationer, attrahera fler ungdomar till branschen, arbetet med utbildningsfrågor och inte minst ett BEF-center med kontor, utbildningsverksamhet och något medlemsföretag eller partner. Vi är inte framme vid målen ännu men i mångt och mycket på god väg.

Stämningen på årsmötesmiddagen framgår med all tydlighet av bilderna.

Kjell Duberg



Drygt nittio BEF-medlemmar fyllde vid middagen Röda





Rummet och den intilliggande Spegelsalen.

BEF drog åt Heklafjäll



Karta över de 15 litosfärplattorna. Gränserna utgörs av spridnings-, kollisions- och förkastningszoner. Genom Island går en spridningszon. Plattorna går ned till ett djup på 10-15 mil.

En fjärdedel av Island täcks av vulkanzoner orsakade av den mittatlantiska ryggen som skär tvärs genom ön. Litosfärplattorna glider isär ungefär två centimeter per år och het magma tränger upp i jordskorpan och värmer grundvattnet. På Island finns 200 aktiva vulkaner och 20 större områden där marken avger het ånga. Kännbar vulkanisk aktivitet sker någonstans på ön ungefär var fjärde år.

Med hjälp av 2-3000 meter djupa borrhål utnyttjar islänningarna det värmda grundvattnet för produktion av fjärrvärme och elektricitet. Hushållens kostnader för uppvärmning är mycket låg, i snitt ungefär en euro per dag.

BEF arrangerade i våras en studieresa till Island för att studera öns intressanta geologi. Under besöket uppmättes seismisk aktivitet från Hekla och gul varning utfärdades, dvs. andra nivån på en

fyrgradig skala. Men vulkanen beslöt att avvakta med sitt utbrott och aktiviteterna avtog.

Med hjälp av terränggående jeepar besöktes platserna som ingår i det som kallas "Gyllene cirkeln", nationalparken Thingvellir, vattenfallet Gullfoss, Geysirområdet och kratern Kerið i Grímsnesområdet.

Geolog Sven Wallman ledde exkursioner till vulkanområden med tydliga spår av Islands geologiska historia. En valsafari och ett besök vid det vackra och högteknologiska konserthuset Harpa ingick också i programmet.

Några bergtäkter studerades tillsammans med den isländske branschexperten Bjarki Laxdal. Han har under drygt 35 år arbetat globalt för Pihl & Son.

Besöket vid Egill Skallagrímssons Bryggeri med provsmakning och föreläsning om det isländska ölets brokiga historia var mycket uppskattat. Den kulinariska behållningen av ön var de mycket goda och vällagade fiskrätterna.

Speciellt den nedgrävda haven uppskattades mycket. Denna rätt fick svensk surströmming att framstå som en dröm.

Direkt efter landningen på Keflavík styrdes färden mot thermalbadet Blue Lagoon. Kraftverket Svartsengi försörjer badet med underjordiskt varmt vatten, rikt på mineraler och kiseldioxid.



Roland Netterlind med Sven Wallman, guide geologi, och Bjarki Laxdal, guide bergshantering.



Thermalbadet Blue Lagoon. Fem grader i luften men varmt och skönt i fyrtiogradigt underjordiskt vatten. Uppe till vänster skymtar kraftverket Svart-sengi vars spillvärme förser badet med varmt vatten.



Terränggående fordon krävs om man ska nå de mer svårtillgängliga besöksmålen.

Thingvellir - Tingvalla

Island är troligen världens äldsta fortfarande aktiva demokrati. Det isländska parlamentet har sina rötter i de ting som hölls från år 930 i Thingvellir, ungefär 5 mil ostnordost om Reykjavik. Det är kanske den plats där man tydligast kan se spridningszonen mellan den nordamerikanska och den eurasisiska kontinentalplattan. Det är för övrigt möjligt endast på Island, resten av zonen går under vatten. När den djupa ravinen uppstod för några miljoner år sedan bildades här också Islands största insjö, Tingvallavatn.

Varje gång Island firar en större nationell händelse kommer tusentals islänningar till den gamla tingsplatsen. När 1000-årsjubileet av Islands kolonisation firades 1974 kom 60 000, en fjärdedel av befolkningen.

SPECIALUTBILDADE HUNDAR FÖR DIN SÄKERHET



VÅRA DOLHUNDAR
SÄKRAR DIN
ARBETSPLATS
UTAN DRIFTSSTOPP

FÖR MER INFORMATION

Therese Liljegren

Tel 070-999 11 24

E-post info@hundprofil.se

www.hundprofil.se



AUKTORISERAD DOLHUND
ARBETAR ÖVER HELA SVERIGE



HUNDPROFIL

VÅRA HUNDAR SÖKER OCH MARKERAR DOLOR

Platsen tjänstgjorde även som domstol och alldeles intill ligger Drekkingarhylur (dränkingsdjupet), där kvinnor som dömts för äktenskapsbrott kastades i vattnet och dränktes.

Området är numera en nationalpark och klassad av Unesco som ett av världsarven. Förutom den stora ravinen finns också en mängd mindre förkastningar inom ett 400 meter brett bälte.



Tingvallavatn, Islands största insjö, bildades för miljontals år sedan i sprickan mellan kontinentalblocken.



På bilderna gejsern Strokkur i olika faser av en utblåsning. Den erupterar ungefär var femte minut, 20 – 40 meter upp. Många har bränt sig på ångan som kan vara över uppåt 100 grader varm.

Grundvattnet tränger långt ned i den porösa isländska berggrunden. I vulkaniskt aktiva områden är jordskorpan tunn och het lava tränger upp genom sprickorna. Grundvattnet värms till flera hundra grader och det höga vattentrycket på stora djup gör att vattnet inte kokar. Av värmen trycks vattnet uppåt och kokpunkten sjunker när trycket minskar. Nära ytan börjar vattnet koka och ombildas till ånga. Volymen förstoras mer

än tiofalt och en utblåsning sker.

I Haukadalurs geotermiska område, cirka 10 mil öster om Reykjavik, pyser och kokar det i marken på många platser. Här ligger de sprutande varma källorna Geysir och Strokkur. De bildades vid stora jordskalv 1630 respektive 1789. Geysir har gett namn till fenomenet och alla sprutande varma källor kallas numera gejsrar.

Efter en tid i stillhet är Geysir åter aktiv efter ett kraftigt jord-

skalv år 2000, men utblåsning sker bara någon enstaka gång per dag. Strokkur erupterar oavbrutet med några minuters mellanrum.

En mil längre österut kan man beskåda det magnifika vattenfallet Gullfoss. Det rinner i en 70 meter djup ravin som bildades i slutet på förra istiden. Islänningarna menar att fallen saknar sin motsvarighet i Europa och har en vildhet och ett raseri som överträffar Niagarafallen.



Åke Gustavsson förevigar det mäktiga vattenfallet Gullfors. I slutet av förra istiden grävde isälvarna ut den 2,5 kilometer långa ravinen i de mjuka sedimentära bergarterna. Den hårdare doleriten formade kanterna i de två fallen.



Jan Johansson och Bosse Bäckgren farligt nära kanten till Keriðkratern, en inaktiv vulkan i Grímsnes-området. Den bildades för omkring 3 000 år sedan och är 55 meter djup, 170 meter bred och 270 meter lång. Vulkankratern innehåller en 7 meter djup sjö. Islands mest kända artist, sångerskan Björk, har utnyttjad kratern som konsertsal och i en musikvideo rör hon en eka i kratersjön.



Geolog Sven Wallman tar oss tillbaka några 100 000 år i tiden när området var en bubblande krater. Den porösa vulkaniska bergarten som bildats här kallas Scoria. Den är extremt lätt och skiljer sig från pimpsten genom att hålrummen är större och väggarna mellan hålrummen tjockare. När magman kastas upp i luften och stelnar kallas formationen som bildas för bomb. Den snurrar runt i luften och får ofta små vingar. Materialet är tegelrött eller mörkbrunt, rödare ju högre syrehalten var. Hålrummen i materialet bildas när magmans gaser frigörs. Materialet kyls och stelnar ofta redan innan det hinna landa. Ju mer gas, desto snabbare går det upp i luften och desto finare blir materialet.

FÖR SÄKER SPRÄNGNING!



RUBA GUMMI AB
BRÄNDÅSEN 141
694 93 ÖSTANSJÖ
Hemsida: www.rubagummi.se

TEL: 0582-23010
MOB: 0703-983231
MAIL: info@rubagummi.se

Brytning medelst rippning



En familjeägd bergtäkt två mil söder om Reykjavik besöktes. Nittio procent av allt material rippas fram av en Kumatso. Sprängning används enbart på svårtillgängliga ställen. Berget är lättarbetat, någon skutknackning behövs aldrig. Företaget har under 30 år levererat högklassigt fyllnadsmaterial och betonggrus till Reykjavik. Rekordåret 2007 producerades 2,2 miljoner ton, men genomsnittet ligger på 700 000 ton/år. Från år 2010 exporterar man till Norge och har nu planer på export till Ryssland.

En täkt för framtagning av vattenbyggnadssten besöktes också. Där sprängde man på vanligt sätt.

Harpa



Island har ungefär 320 060 invånare varav 120 000 bor i Reykjavik. Konsert- och Operahuset Harpa framstår därför som en djärv satsning. Det började byggas 2007, ett år innan Islands stora finanskris. Bygget stod still ett par månader innan det fortsatte. Huset invigdes 2011. Det är byggt i stål med en fasad som består av omkring 10 000 oregelbundet formade prismaformade fönster i olika färgnyanser.



Bygget har inte varit problemfritt. Delar av glasväggen har bytts ut eftersom den första var felkonstruerad och inte tillräckligt stark. Den stadsdel som planerades i samband med Operan har ännu inte byggts. Men Islands ekonomi är nu på fötter igen och byggnaden ses av de flesta som ett betydelsefullt landmärke för Island. Konsertsalarna präglas av senaste teknik där akustik och färgsättning enkelt kan anpassas till olika typer av föreställningar.

Underjordisk kärnkraft försörjer Island



Islands största kraftvärmeverk, Hellisheidi, ligger i sydvästra Island nära vulkanen Hengjill. Området är ett av världens mest kraftfulla geotermiska områden med flera tusen varma källor vid ytan och en gigantisk magmakammare under jord.



Karta över litosfärplattorna, de sträcker sig ned till 10-15 miles djup. Gränserna utgörs av spridnings-, kollisions- och förkastningszoner. Världens geotermiska regioner är markerade med rött. Den höga kostnaden för djupborring medför att geotermienergi från de stora djupen ännu inte är så vanlig i länder som har annan billigare energi. Men utvinningen ökar stadigt.

Radioaktivt sönderfall ger Island energi

Jordskorpan värmeenergi bildades vid jordens formation och späs på av ett ständigt pågående radioaktivt sönderfall. Hettan i jordklotets inre bildas när instabila isotoper av grundämnen spontant faller sönder. Den energin tillsammans med värmen från klotets kärna av smält järn håller igång rörelserna

hos jordskorpan kontinentalplattor. Exakt vad som händer vet man inte. Forskningen kring vår planets inre är ett mycket intressant kapitel. Det är känt att det kan uppstå spontana kärnreaktioner i de geologiska djupen. Det bevisas av 1,7 miljarder år gamla bergarter från Gabon i Västafrika där man se tydliga se spår av fission.

Mer energi än man behöver

Drygt en fjärdedel av Islands elektricitet framställs geotermiskt. Varmvattnet som blir över pumpas i stora rör till närliggande städer och värmer bostäder, växthus och simbassänger. Landets många vattenkraftverk svarar för resten av elproduktionen.

Islänningarna producerar betydligt mer energi än vad de själva

gör av med. Överskottet används för att med löfte om låga energipriser locka till sig energiintensiva industrier. Stora utländska aluminiumsmältverk och cementfabriker har etablerat sig på ön. Det skapar jobb och är en viktig del av landets ekonomi.

Ett geotermiskt kraftverk använder mellan 0,5-3 hektar mark per MW jämfört med 2-4 hektar för kärnkraft eller 8 hektar för kol-kraftverk. Vattenförbrukningen är endast 20 liter per MWh jämfört med över 1000 liter per MWh för kärn-, kol- eller oljekraftverk.

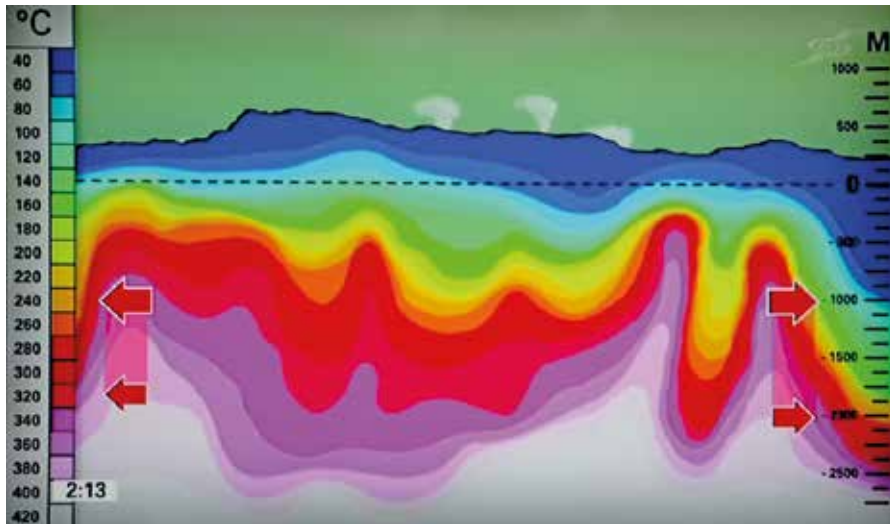
Hellisheidi Geothermal Power Plant ger både el och värme

Värmekraftverk är ett samlande begrepp för kraftverk som omvandlar värme till elektrisk energi. Stora värmekraftverk kallas kondenskraftverk. De producerar enbart el. Ett kraftvärmeverk (CHP, Combined Heat and Power) utnyttjar även den överblivna värmen till produktion av hetvatten för exempelvis fjärrvärme.

Islands största kraftvärmeverk, Hellisheidi, ligger i sydvästra Is-

Längs kontinentalsprickan finns gott om regnvatten som sipprat genom det porösa berget ned till berggrunden.

När kontinentalplattorna glider isär trycks magma från jordens inre upp och värmer grundvattnet. Vid 3 000 meters djup är vattnet 320°C. Man planerar borrhål ned till 5 000 meter. Det kan ge tio gånger högre effekt.



Säkerhetsprodukter för Bergsprängningsbranschen



Sprängämnesförråd

Kraven gäller direkt samtliga nya förråd, befintliga äldre förråd måste vara utbytta senast 2012-01-01. Vid förvaring av max 60 kg netto explosiv ämne får sprängämne och sprängkapslar förvaras i samma förråd.

Separata tändarrum kan ordnas i större sprängämnesförvaringar.

Förrådet har även Det Norske Veritas godkännande DNV ID NO 388.

Uppfyller de nya kraven på förråd för förvaring av explosiva varor - EN 1143-1 grade III.



Gruvlampor

KS-7610

Kabelfri hjämlampa med litiumbatteri och högeffekts LED. Kan ställas i tre olika ljuslägen, fullt ljus till sparläge. Drifttid på minst 14 timmar, 1500 - 2500 lux v/ 1 meter, 25-32 lumen.

KS-7600

Kabelfri hjämlampa med litiumbatteri och högeffekts LED. Kan ställas i två olika ljuslägen. Fullt ljus (minimum drifttid 14 timmar, 1500lux v/ 1 meter, illum 25lumen+)

Båda lamporna har ett tåligt lamphus i en specialblandning av Polykarbonat och ABS-plast. Vattentäta till 1 m djup, klarar temperaturer från -20 °C till +60 °C. Vikt: 130 g. 2 års garanti på material och drift. ATEX godkända Ex II 2G Ex ib IIC T4 eller Ex II 2G Ex ia IIC T3.



land nära vulkanen Hengill. Området är ett av världens mest kraftfulla geotermiska områden med flera tusen varma källor vid ytan och en gigantisk magmakammarer under jord. Bara 11 km längre bort, i riktning mot Tingvallasjön, ligger Nesjavellir, Islands näst största kraftverk. Tre vulkaner finns i detta geotermiska område på 112 kvadratkilometer, ett av Islands största.

Hengillvulkanen är fortfarande aktiv. Senaste stora utbrottet inträffade för omkring 2 000 år sedan. En mindre omfattande vulkanisk aktivitet skedde samtidigt med franska revolutionen 1789.

Ofta inträffar kännbara skalv utan att det leder till vulkanutbrott.

Störst i världen

Här produceras över 300 MW elektricitet och upp till 400 MW värmeenergi. Därmed är Hellisheidi det största geotermiska kraftverket i världen när det gäller installerad effekt.

Den geotermiska ångan till elproduktionen kommer från 30 brunnar på 2 000 till 3 000 meter djup. Flödet är 500 kilo ånga, gas och vatten per sekund och vattentemperaturen 180 grader.

En ångseparator avskiljer ångan från hetvattnet. Ångan an-

vänds för elproduktionen medan hetvattnet värmer grundvatten till fjärrvärmenätet i Reykjaviksområdet. Ett djupborrningsprojekt pågår där man vill borra ned till 5 000 meters djup. Det beräknas öka effekten ungefär tio gånger.

Elektriciteten framställs både från högtrycksånga (9 bar) och från den lågtrycksånga (2 bar) som utvinns ur vattnet avsett för fjärrvärmen. Elsystemet för varje enhet består av en 50 MVA generator, en 50 MVA upptransformator till 220 000 V, en 11/11 kV transformator för anslutning till 11 kV station servicesystem och 11/0.4 kV transformatorer.



I förgrunden separater som eliminerar den fukt som finns kvar i ångan. Röret i bakgrunden pyser då och då ut ånga för att trycket ska hållas konstant. Längst till höger ett kyltorn. Stora fläktar kylvatten som därefter åter fungerar som kylvatten.

Uppifrån berget kommer ledningsrören som transporterar det underjordiska varma vattnet till anläggningen. Till för tio år sedan användes varmvattnet direkt med en märkbar svavellukt som följd. Numera värmer det kallvatten och lukten är borta.



Turbin och generator. Den inströmmande ångan ökar trycket och sätter fart på turbinens blad.

Dagsläget Maj

Auktoriserad Bergsprängare

Svensk Maskinbörning AB har blivit auktoriserade under första kvartalet av 2013 och vi vill ge dem ett stort grattis. Ytterligare sex stycken företag jobbar aktivt på sin auktorisationsprocess och vi ser fram emot att fler medlemmar blir auktoriserade under året. Auktorisationsprocessen är en levande process som behövs följas upp och årets första revisioner utfördes under maj månad då vår externa revisor Ingvar Bergh besökte fem företag.

Att auktorisera sitt företag innebär en inventering av företagets rutiner och arbetssätt med fokus på säkerhet och kvalitet. Mycket energi läggs på att systematisera arbetssätten inom företaget. När

man genomgått auktorisationsprocessen och håller den vid liv så har du garanterat ett mer strukturerat företag som genererar mer lönsamhet.

6-7 maj hölls det en Auktorisationskurs på BEF:s kontor i Järfälla, Stockholm med nio deltagare från Sundsvall, Odensbacken, Stockholm och Nyköping. Deltagarna proppades fulla med information om säkerhet, arbetsmiljö och kundbemötande. Nästa kurstillfälle blir till hösten.

Är du intresserad av att bli auktoriserad eller har nyanställda som går anmäl ditt intresse till framtida kurser redan nu så hör vi av er till er när det blir dags

Therese Storm

Auktoriserade Bergsprängare i dagsläget

Alingsås Sprängtjänst AB
 Andersson & Rask Åkeri AB
 Andreasson Väg & Bygg AB
 Berg & Byggt teknik i Norberg AB
 Bergsprängaren Forsberg AB
 Bertil Almqvist
 Bygg-Nator Bergsprängning AB
 Björknäs Bergsprängning
 Björsätters Berg & Transport AB
 Ducimus Blasting AB
 Enjis Bergsprängning AB
 Hallstahammars Sprängtjänst AB
 Hammarö Bergsprängning AB
 Hildings Bergsprängning AB
 Hundprofil
 Hässlehurst Sprängtjänst
 Källgren & Söner AB
 Lindbergs Sprängtjänst & Pyroteknik AB
 Lisas Bergsprängning AB
 Magnus Schakt AB
 Markströms Dyk & Sprängteknik AB
 Nitro Entreprenad AB
 Norrbottens Bergteknik AB
 RG Bergkonsult AB
 Robbans Last och Trucktjänst AB
 Skullman Bergsprängning
 Sprängarbeten i Trönedal AB
 Sten-Gunnar Karlsson
 Sten & Betongteknik i Katrineholm AB
 Svensk Maskinbörning AB
 Thorins Sprängnings AB
 Uddevalla Bergsprängning AB
 Uppländska Bergbörnings AB
 Voglers Sverige AB
 Värnamo Sprängtjänst AB
 ÅG Sprängare AB
 Östervallskogs Allteknik AB

HELSO OY

ROCK TOOLS

Förmånliga kvalitets BORRVERKTYG



Västanbyнкуja 3, 10600 TAMMISAARI, FINLAND
 TEL. +358 19 246 1101, FAX +358 19 241 3031
 E-mail: info@helso.fi - www.helso.fi



ORICA

Orica Sweden AB

Gyttorp, 713 82 Nora

Tel. 0587 850 00, Fax. 0587 255 35, info.gyse@orica.com

www.orica.se



Exakthet. Kvalitet. Kostnadseffektivitet.

Sandvik TIM3D

Säkrar exakt borrhning

Sandvik TIM3D navigeringssystem för borrhigar når sitt mål med större exakthet än något annat. Det är konstruerat för att ge utmärkt kvalitet i produktionsborrning i bergtäkter och anläggningsprojekt. Genom att säkra exaktheten i hålets placering i alla borrhningsuppdrag är systemet ett optimalt verktyg för att reducera kostnader och förbättra produktiviteten – ladda bara ner borrhplanen så är det klart att börja.

Se filmen



Europeiskt sprängkort. Vad händer

Som jag berättade om i förra numret av BEF-Nytt så har underutvecklade varit verksam i en Norgebaserad grupp av olika personer som har reviderat och, förhoppningsvis, förbättrat det utbildningsmaterial som framtagits i ett EU finansierat projekt, ESSEM. Grunden och visionen har sin upprinnelse i den europeiska organisationen EFEE (European Federation of Explosives Engineers), där man har som syfte att skapa ett gemensamt utbildningspaket för sprängarbetsmän i Europa, och därigenom få ett gemensamt "sprängkort", "shotfiring certificate" som ska vara giltigt i dess medlemsländer.

Den 24-25 april anordnades en "workshop" i Zandvoort, Holland, där alla med intresse kunde delta och ge synpunkter på materialet. Uppslutningen blev relativt stor med 31 deltagare från 13 nationer som representerade ett brett spektra inom undervisning av bergsprängning. Från Sverige kom, förutom mig själv, Michael

Hermansson från BergUtbildarna. Uppskattningen var stor från samtliga representanter och det kom många och intelligenta kommentarer som vi i gruppen noterade. En uppsummering av det som kom fram under "workshopen" ska behandlas på nästa möte i Norge under maj månad. Den ursprungliga planen var att arbetet med undervisningsmaterialet skulle vara färdigställt under våren 2013, men det ser just nu ut att bli svårt att hinna med detta och målsättningen är nu att det ska vara klart i augusti detta år.

När materialet är klart så ska det släppas ut till alla medlemsländer inom EFEE där varje land själva får svara för översättning från engelska till sitt eget språk. De länder och dess utbildningssystem som väljer att implementera detta i sitt kursprogram ska i framtiden (från 2015) med sina elever kunna avlägga ett prov som administreras av EFEE, och därigenom få ett EFEE-sprängcertifikat. Innan detta kan bli verklighet så måste det utbildas instruktörer

i varje medlemsland och därför så har det utsetts en ny projektledare, Viive Tuuna från Estland som ska ansöka om nya pengar hos EU för att kunna fullfölja projektet. Den ansökan ska skickas in i januari 2014 och ska innehålla ett upplägg på genomförandet av instruktörskurserna. För detta arbete ska det bildas en projektgrupp med medlemmar från, utöver Estland, Tyskland, Portugal, Storbritannien, Tjeckien, Finland och Norge/Sverige. Projektgruppen ska också ta fram allt annat material som hör till en utbildning såsom; kursupplägg, tidsplaner, utbildningskompendium, övningsuppgifter och examensprov.

Som sagts tidigare, mycket arbete återstår och allting tar sin tid, men responsen från deltagarna i Holland var stort och en hel del frågetecken i form av skillnader mellan länderna, främst i den bemärkelsen hur vi har olika syn på vad en sprängarbetsman är, kunde rätas ut.



Slipmaskiner • Slipstift • Gruvlampor

Borrhålsplugg • Fördämningsmattor

Slipskivor • Skjutkabel • Borrkronor

Borrstål • Slangar • Märkfärg

Dammsugarpåsar • Skyddskläder

Gruvstövlar • Tillbehör



Serviceverkstad med demomaskiner

BEF-applikationen

10 april var det dags för andra introduktionskursen i BEF-applikationen. Det var ännu en lyckad kurs med många intressanta diskussioner och utvecklingsidéer och redan 28 maj genomförs den tredje kursen följt av startmötet för BEF-applikationens Utvecklingsråd samma dag.

Applikationen ska vara ett system som är styrt ur ett användarperspektiv, detta är hjärtat i själva projektet och de idéer som kommer från användarna kommer att analyseras, värderas och prioriteras utav Utvecklingsrådet. Det är nu du har chansen att vara med och påverka och utveckla systemet så som du vill ha det, istället för att köpa en färdig produkt. Ju fler användare desto större utvecklingsmöjligheter, så anmäl dig du med!

Ifall du känner att du vill ha lite mer kött på benen innan du tar ett beslut är det bara att kontakta oss på BEF så sätter vi upp ett introduktionstillfälle via telefon och internet så att du får en större inblick i hur systemet fungerar.



Stig Adolfsson undervisar om vikten med en bra arbetsmiljö.



Ulf Forsberg och Ewa Granquist.



Ingegärd Wärnquist och Martina Bredin.



Roland Netterlind föreläser om entreprenadjuridik.

Traditionen för återväxt i branschen fortsätter



Andreas Jonsson Lilja, Jan Johansson, Roland Netterlind, Stefan Persson och Kim Lehto vid prisutdelningen.

För åttonde gången delade BEF och Sandvik ut stipendium till bästa avgångsstudenterna från Kista gymnasium och Spångbergsgymnasiet. Det kan man kalla tradition.

Utdelningen ägde rum vid Sandviks monter på Maskinexpo och pristagarna Kim Lehto Kista gymnasium, och Andreas Jonsson Lilja, Spångbergsgymnasiet, anlände tillsammans med lärare och klasskamrater.

Stipendierna är på 10 000 kr samt en studieresa till Sandviks fabrik i Tammerfors. Stort grattis säger BEF!

Roland Netterlind

Maskiner & Reservdelar!

Vi säljer och hyr ut tryckluftsdrivna och hydrauliska bergbormaskiner.

I vårt sortiment har vi också gruvlampor, tändapparater, reservdelar, borr med mera till dig som jobbar inom gruv-, bygg- och stenindustrin.

Vi utför även reparationer på Era maskiner.



Saxdalsvägen 2, Blötberget, 771 65 Ludvika
 Tel kontor 0240-374 95, Tel lager 0240-370 01
 Fax 0240-376 58
 Mobil 070-744 56 66, 070-637 36 29
 E post info@gruvteknik.com
www.gruvteknik.com

Rapport Dagsläge - YH utbildning för kvalificerade bergarbetare

Som rapporterades i förgående nummer av BEF-Nytt har Berg-Utbildarna AB har fått en ett-årig bergarbetarutbildning godkänd att ingå i Yrkehögskolans utbildningar. Detta är mycket glädjande och resultatet av ett intensivt arbete för att få YH Myndigheten att förstå att det finns ett mycket stort behov av en praktisk/teoretisk utbildning för bergarbetarbranschen.

Kursen som är kostnadsfri och studiemedelsberättigande för deltagarna kommer att genomföras i Åkersberga, 35 km norr om Stockholm, såväl teoretiskt som praktiskt men med LIA (lärande i arbetslivet) platser ute hos bergentreprenörer och bergtäckter över hela landet. Kurslängden är 40 veckor och motsvarar 200 YH poäng, kursstart 2 september 2013 med ytterligare en kurs 2014. Genomförd utbildning med godkänt resultat ger Yrkehögskoleexamen.

Vid antagningstidens slut hade 40 tal ansökningar inkommit och utbildningens ledningsgrupp hade ett hårt heldagsarbete den 27 maj med att bedöma samtliga ansökningar och ta ut de ca 25 som kommer att kallas till intervju i början av juni. Antagningsprocessen ska vara helt klar innan midsommar.

Mer information om utbildningen finns på BergUtbildarna AB:s hemsida www.bergutbildarna.se

BEF – företag

Stöd YH utbildningen och säkra branschens återväxt

För att klara utbildningens praktiska delar behövs följande stöd från branschen:

Utrustning för utbildning vid täkterna Hakunge och Gillinge:

- Borrrigg typ 512/712/Dino 500 eller liknande
- Kompressor
- Borrstål och kronor
- Borrsliputrustning
- Manskapsbod (10 personer)
- Toaletter
- Täckmattor

Att ta emot LIA (lärande i arbetslivet) elever

Målsättning är att eleverna ska få en så bra och bred utbildning som

möjligt inte minst praktiskt. Därför är det helt nödvändigt att branschens företag hjälper till med praktikplatser.

Praktikperioderna startar i mitten av september med två veckors inledande orientering och fortsätter sedan under första halvåret 2014.

De företag som ställer upp kommer att få en handledare utbildning.

Anmäl Er som LIA företag till Bergutbildarna eller BEF.

Mer information ges av Bergutbildarna



Klart jag vill ha en LIA elev säger Tomas Brodin från Berg och Byggtjänst.

BEF har tagit fram utbildningspaket – Dolor

Tyvärr tycks Dol problematiken inte vara löst. Både svåra olyckor och incidenter fortsätter i vår bransch.

BEF har därför tagit fram ett utbildningspaket riktad till olika yrkeskategorier på en bergarbetsplats som kommer direkt eller indirekt kontakt med olika sprängämnen.

Under en 2-4 timmars kurs ges information om hur man ska undvika och ifall dom uppkommer hantera situationer med dolor. Kursdeltagarna får också ett dokumentationsmaterial att ha som checklista i det dagliga arbetet.

Intresserade kontakta BEFs kontor.

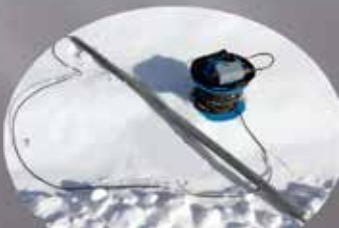


BLAST DESIGN

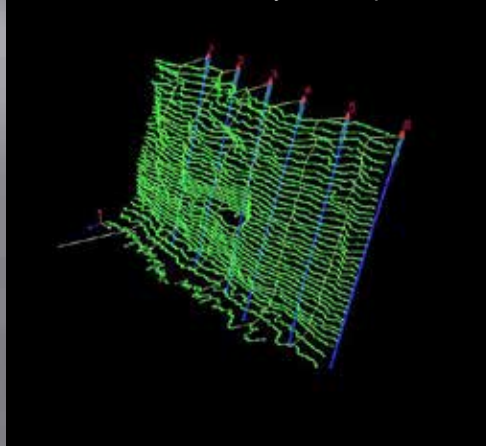
Losshållning med
Ökad effektivitet
Minskade kostnader
Bättre kontroll
Större säkerhet

NYHET!

Använd er befintliga
Devibench-sond
Och spara 90.000:-
Kommer under våren 2013



3D översikt med detaljkontroll på salvan



Skanna stufen
Gör en borrarplan med full kontroll på försättningen
Sätt ut salvan direkt på berget eller
importera till en rigg med maskinstyrning
Borra salvan och mät hålavvikelsen
Kontrollera resultatet och spräng med full kontroll

Transtronic AB Köping tel. 0221-84770 info@transtronic.se www.transtronic.se

MaskinExpo Stroxå år 2 – Dålig uppslutning från Bergbranschen

Den 23 – 25 maj var det dags för år 2 på MaskinExpos egna domäner Stroxå (Stockholm Outdoor Exhibition Area) fd Skepptuna Golfklubb på över 63 hektar egen mark.

Totalt under de tre dagarna kom 19 165 besökare jämfört med 26 475 besökare premiär året. En del besökare hade kanske skrämmts bort av förra årets trafikkaos men den punkten löstes i år genom en strålande insats av RAMUDDEN även ifall dom inte utsattes för samma trafikmängder som förra året.

Tyvärr uteblev också flertalet av leverantörerna från bergsprängningsbranschen. Fler av dom har valt att ha egna minimässor. Se artikeln från Global Drilling nedan.

Det kanske är dags för vår bransch med en egen mässa? BEF tänker sondera intresset från våra partners.

Vi som var där av BEFs Aktivt Stödjande Partners.

SANDVIK

Visade sin nya Commander och olika krossar. Dessutom som framgår av artikel under utbildning scen för utdelande av stipendium till Årets Bergsprängningsstudenter



Linn Storäng är Sandviks Sales Area Manager på Construction Sverige.

DESROCK



IMPAB



RBT



CESIUM



Trafikgeneralen

Ramuddens vd Lars Häggström ledde med den äran trafikdirigeringen.



Global Drilling ordnade egen mäsä

Vår partners Global Drilling tog sig en funderare efter utvärderingen av förgående års Maskinexpo och resultatet blev att man provade alternativet med en "egen" mäsä.

Som utställare deltog också flera av BEFs partner som CME och SAFEEXPLOSIVES.

Platsen för mäsän var Aronsborgs konferensanläggning i Bålsta vackert belägen vid Mälaren.

Då undertecknad kom på besök direkt från prisutdelning på Maskinexpo var det bara att konstatera. Det var här bergsprängarna fanns. Globals koncept hade tydligen lyckats. Utomhusutställning varvat med möjlighet till föreläsningar.

För att besökarna inte skulle missa Maskinexpo ordnade man också med transporter till STROXA under fredagen.

Att denna typ av initiativ blev en framgång visar kanske också att BEFs tankar om en egen branschmäsä för bergsprängare är helt realistisk.



Global Gänget



Vacker vy med CME i bakgrunden



Lasse testar ståhöjden i SAFEEXPLOSIVE skåpen

Generationsskifte - Ruba Gummi AB

Efter 44 År lämnar jag nu över rodret till min son, Björn Skoog, som den 15 januari 2013 övertog Ruba Gummi AB.

Jag vill tacka alla våra trogna kunder för många års gott samarbete, samt önska Björn all framgång i hans fortsatta arbete.

Kerstin Skoogh

Framtida kontakter med Björn:

Tel: 0582-23010

Mobil: 070-3983231

E-mail: info@rubagummi.se

E-mail: bjorn@rubagummi.se

Hemsida: www.rubagummi.se



RBT - Rockbreaker Tools AB – *Hjärtligt Välkomna!*



Steve Egelstam

KALENDARIUM

I kalendern finns både ”öppna” aktiviteter men även olika större grupperns möten där BEF deltar detta som en allmän information. eller kurser som BEF anordnar,

Augusti

BEF Regionmöte Norr
(Datum / inbjudan ut i juni)

September

4 Sveriges Bygginstrumenter,
Branschregionråd

17 -18 Kurs ”Bergspräng-
ningvför beställare”
för NCC Construction

24 Arbetsmiljöseminarium,
Trafikverket

Oktober

9 Brim - Försäkringsråd



**MAXAM Civil Explosives, Initiation Systems och teknisk service:
En helhetslösning som bygger på 140 års innovation och erfarenhet.**

Från Sverige till Brasilien, från gruva till specialprojekt, finns ett över 140 år gammalt arv, grundat av Alfred Nobel. MAXAMs ingenjörer anförts de mest sofistikerade och utmanande sprängningsprojekten. MAXAMs kompletta serie av produkter tillgodoser den krävande världsmarknadens behov för bergtakter och specialprojekt på alla 5 kontinenter.

MAXAM

Initiation Systems • Electronic Systems • Packaged Explosives • Bulk Explosives

MAXAM Sverige • AB Sörmons Grusgrup P.L. 89 02 • 65346 Karlstad Sweden • Tel: +46 (0) 54 53 53 10 • email: contact.se@maxam.net • www.maxam.net



Bergsprängning på Facebook

Nu har BEF tagit steget ut i cyberrymden på riktigt för att komma ännu ett steg närmare våra medlemmar. Facebook är idag världens största community, så det är klart det måste finnas en naturlig samlingspunkt för alla bergsprängare. BEF har därför en egen sida dit alla som har Facebook kan gå och mingla, diskutera bergsprängning och träffa kollegor inom branschen. Sök på Bergsprängnings Entreprenörernas Förening eller gå in på www.facebook.com/sprangning och tryck sedan på



gilla-knappen så kommer ni ha kommentarer osv. Varmt välkomna!
 möjlighet att själva skriva inlägg,

Svensk BERGS-& BRUKS tidning – Läs den

I medlemskapet ingår att Ni får vår bransch bästa tidning (BEF-Nytt räknas inte) - **Svensk BERGS-& BRUKS tidning** – får Ni den inte, ring direkt till BEF:s kontor.

Bergs & Bruks är mycket läsvärd för en bergsprängare med kunniga reportrar bl a den hos oss

välkända *Kjell Duberg* som också är flitig skribent i BEF-Nytt.

Tidningen leds med stark hand av dess chefredaktör och ägare *Jörgen Dahlquist*.



VISA ERT MEDLEMSKAP – Ger konkurrensfördelar

En undersökning visar att både Proffsbeställare och privatkunder ser en stor fördel i att en entreprenör/hantverkare är medlem i en branschförening.

Därför våga synas. Visa BEF

– loggan på brevpapper, fakturor, anbud, maskiner, hemsida mm.

Behöver ni dekaler, digitala loggor, råd eller praktisk hjälp. Ring kontoret så ordnar vi det.

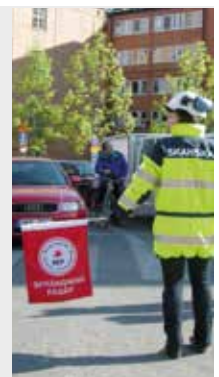


Köp flaggor – profilera BEF



Nu har äntligen de nya flaggorna kommit, denna gång med en auktorisationslogga. Det hjälper till att profilera BEF och Auktoriserad Bergsprängare. Använd den flitigt vid postning inför sprängning. Se gärna vad AFS 2007:1 Sprängarbete skriver i 37 § om utrymning, bevakning och initiering.

Flaggorna säljs till självkostnadspris á 160 kr styck exkl moms. Maila beställningen till roland@bef.nu eller ring kontoret 08-36 36 14.



ID-06 som medlemsförmån – direktlänk från hemsidan

ID06 – Obligatorisk ID- och närvaroredovisning på byggarbetsplatsen

BEF erbjuder nu medlemsföretagen ID 06. På korten kommer förutom namn och företagsuppgifter finnas möjlighet till ytterligare info, exempelvis spräng och borrhkort.

Se utsänd detaljerad information eller Ring PASCARD direkt.

På telefon 08-685 45 60 uppge avtal BEF 0801.

Det finns också en direktlänk till PASCARDs ansökningsblanketter från vår hemsida under fliken medlemmar.



Bergsprängarnas försäkringslösning – Ny försäkringsgivare

BEF:s försäkringslösning till medlemmarna genom Brim har fått ny försäkringsgivare på ansvarsdelen av försäkringen. Det är Svedea som ersätter if.

Vi har också fått en ny kontaktperson på Brim, *Monika Sjödin*.

Monika berättar att Svedavia erbjöd bättre villkor än if på flera viktiga punkter. Maskindelen på försäkringslösning ligger kvar hos Gjensidige.

Grunden i hela upplägget är skadeförebyggande arbete med snabb feedback från skador och incidenter. Ett skaderåd med representanter från BRIM, Svedea och BEF handlägger rutiner kring försäkringen samt diskuterar villkor och principiellt viktiga fall. Skaderådet tar också upp fall där parterna (försäkringsgivare – försäkringstagare) är oeniga.

Kan vi få merparten av medlemmarna att teckna denna försäkring kommer vi få ytterligare premiesänkning. En annan fördel är att vi genom denna försäkring

också kan erbjuda privatkunder som inte lyckats ordna en s.k. Byggherreförsäkring en sådan. En bra konkurrensfördel.

Utförlig information har sänts till alla medlemmar. BRIM kommer också att kontakta samtliga medlemmar som ännu inte tecknat denna försäkring.

Betänk också att denna försäkringslösning inte bara är skraddarsydd för vår bransch utan också en långsiktig lösning för att slippa stå utan försäkring då försäkringsbranschen beslutar sig för att inte försäkra vår typ av verksamhet (det har hänt förr). Därför välj Brim i första hand. Att kombinera bästa alternativ med solidaritet mot branschkollegor kan inte vara fel.

För ytterligare information kontakta *Monika Sjödin* 08-441 89 85 eller *BEF:s kontor*.

Brim
BYGGINDUSTRIELL RISKMANAGEMENT



svedea
SPECIALFÖRSÄKRING

Ännu ej medlem – tänk till



BEF är den enda organisation som arbetar med målsättningen

att förbättra villkoren för bergsprängningsentreprenörer. Vi gör det med upplysning/lobbning och utbildning samt i samverkan med övriga intresseorganisationer inom branschen. Föreningen arbetar såväl med ”kortsiktiga” frågor och förmåner som långsiktiga frågor som ytterst rör vår överlevnad. Ett medlemskap ger stora möjligheter att påverka vår framtid något som både får ses som en stor möjlighet

och kanske också en skyldighet mot nästa generations bergsprängare.

Därför; Stå inte utanför, ta en del av ansvaret, ansök om medlemskap i BEF.

*BEF behöver Dig
– Du behöver BEF*

BEFs rådgivare

Har du problem eller frågor inom teknik, ekonomi, juridik, arbetsrätt, utbildning, lagar/förordningar osv. så är du välkommen att kontakta oss genom att ringa 08- 36 36 14 eller maila info@bef.nu.

Vi kanske inte har svaret direkt men tar fram det och kommer tillbaka eller sänder dig vidare till någon av våra duktiga rådgivare. Som medlem har du rätt till kortare rådgivning gratis av våra rådgivare som tillhör de ledande inom respektive område.

Geoteknik

Bo Ronge, Migmatit Geologisk Konsultbyrå AB. Tel:

070-582 13 95. Mail:

ronge.migmatit@carlsborg.net



BEF har avtal med Bo Ronge, en av landets främsta geologer, om medlemservice i frågor angående teknisk

geologi.

Entreprenadjuridik – Allmän Juridik

Magnus Wollsen, Foyen & Co. Tel: 08-506 184 26 Mail: Magnus.Wollsen@foyen.se

Magnus.Wollsen@foyen.se



BEF har avtal med advokatfirman Foyen & Co angående medlems-service inom entreprenadjuridik, affärsjuridik och

skattefrågor. Vår kontaktperson är Magnus Wollsen med stor erfarenhet från bygg- och anläggningsbranschen med klienter ifrån UE-leden.

Hålinmätning

Bergknallen Konsult AB

Tel: 070- 277 67 87

Borr & Sond Kvalitets-säkring AB

Tel: 073-705 42 72

De två första hålråderna på pallar över tio meter ska hålinmätas. För information om hålinmätning med kvalitet rekommenderar BEF ovanstående partners.

ADR-transporter, Förvaring av explosiva ämnen, Säkerhetsrådgivare

Michael Hermansson, Bergutbildarna AB

Tel: 08-540 600 60

Mail: michael@bergutbildarna.se



Michael är en av landets främsta utbildare inom bergsprängning och har koll på det mesta. Kontakta

honom vid frågor som rör ADR-bestämmelser. Michael är även säkerhetsrådgivare som krävs vid transporter över 1000 riskpoäng. Michael ger även rådgivning kring de nya bestämmelserna gällande förvaring.

EXII/III-fordon, Säkerhetsrådgivare

Per Wilny, Farligt Gods Hjälpen AB. Tel: 070-547 30 40.

Mail: pelle@fgh.nu.



Per har mästerlig koll på transporter och fordon. Vid transport- och fordonfrågor ger Per svar. Han är även säkerhetsrådgivare som krävs vid transporter över 1000 riskpoäng.

transporter över 1000 riskpoäng.

Arbetsmiljö

Teknisk kringborring och

Stig Adolfsson

Tel: 070-382 42 01

Stig har ett förflutet på arbetsmiljöverket där han bland annat



skrivit afsarna Sprängarbete och Berg- och Gruvarbete och är därmed expert på vad lagen säger och hur man praktiskt tillämpar den.

Riskhantering, SAM

Göran Österdahl,

2 Ge Verksamhets- och Kva-

litetsutveckling

Tel.: 070-415 85

12, Mail:

sveaborg.2ge@hotmail.com



Göran Österdahl har utvecklat en metod för riskhantering att användas i samband med planering av borrhings- och sprängningsarbeten.

Därutöver utarbetat dels ett planverk som är anpassat till ISO standards för kvalitets- och miljöledningssystem samt dels en plan för Systematiskt Arbetsmiljöarbete.



Box 614, 175 26 Järfälla

(Ynglingavägen 1-3)

Tel: 08-36 36 14,

Fax: 08-580 121 50

Mail: info@bef.nu

Webb: www.bef.nu

Sommaren är här

Hur den blir vädermässigt kan ingen styra över. Däremot kan vi i viss grad styra över hur vi nyttjar sommaren. Visst är det lite kluvet, på våra breddgrader är sommarhalvåret bästa byggtiden och det är då vi också ska ha semester. Med dagens pressade byggtider stänger man inte heller alla byggen och det är vanligt att anläggarna (dit vi sprängare hör) får jobba på byggsemestern så att husbyggarna kan starta upp då man kommer tillbaka.

Men även en bergsprängare måste unna sig lite semester, för sin egen skull och inte minst för familjens.

Försök tänka på det.

Och så den traditionella repri- sen som på ett suveränt sätt fångar den svenska sommaren.

Sommaren är kort
Det mesta regnar bort
Men nu är den här
Så ta för dig
Solen skiner idag
Hösten kommer snart
Det går med vindens fart
Så lyssna på mig
Solen skiner kanske bara idag

(Tomas Ledin)



TIDNINGEN FÖR BEF-MEDLEMMAR OCH BRANSCHINTRESSETER

Utgivare

Bergsprängningsentreprenörerna
i Sverige Ekonomiska förening,
BEF.

Adress

Box 614
175 26 Järfälla
(Ynglingavägen 1-3)
Telefon 08-363614
Fax 08-580 12150
Mail: info@bef.nu
webb: www.bef.nu

Redaktör och Ansvarig utgivare

Roland Netterlind
roland@bef.nu

Prenumeration

Tidningen finanseras av BEF och
annonsintäkter. De som önskar ett
exemplar, maila till BEF.

Annonser

En annons i BEF-Nytt läses av mer
än tusen beslutsfattare inom berg-
sprängningsbranschen.
För information och bokning, kon-
takta BEF enligt ovan.

Original & Tryck

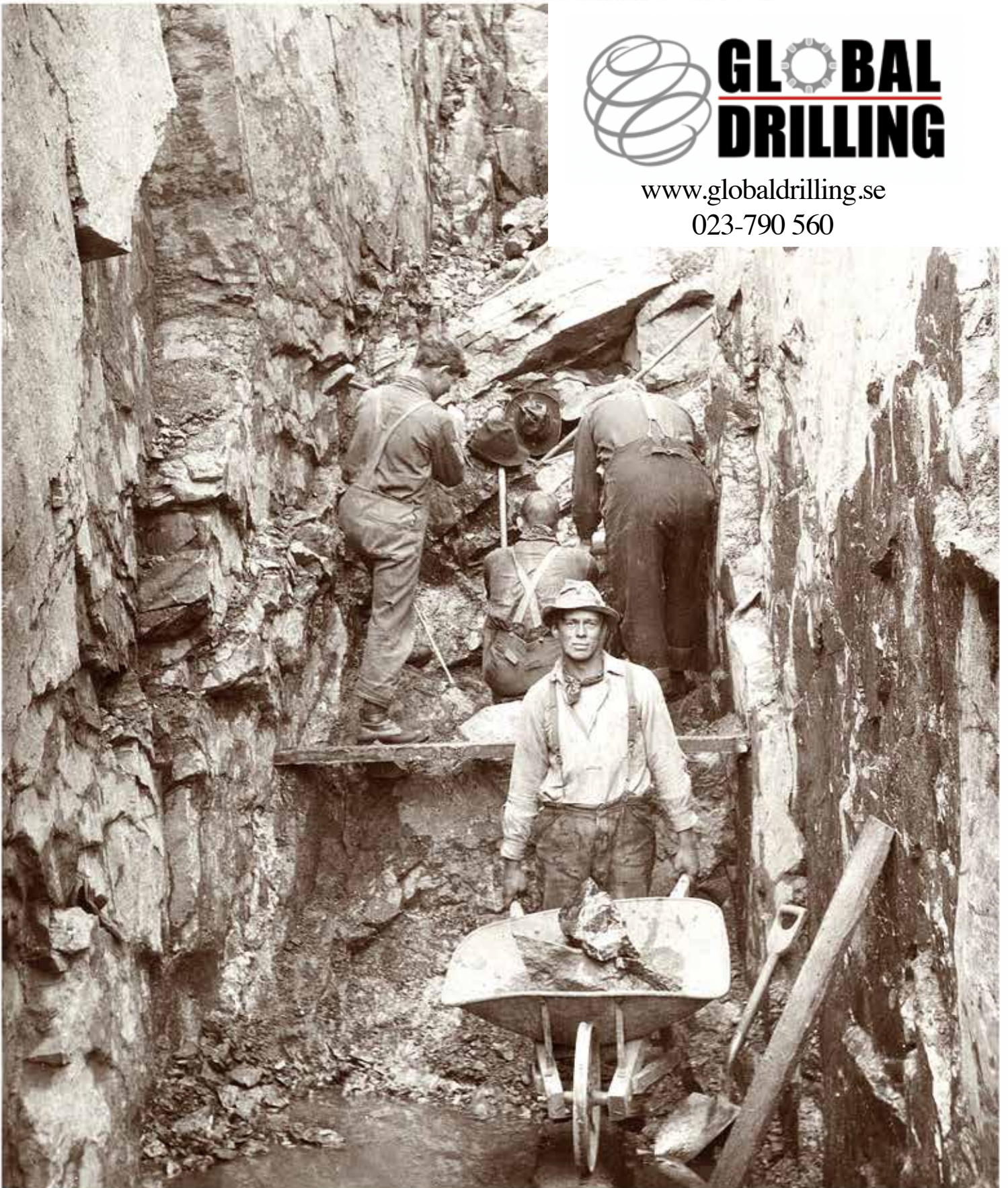
Modintryckoffset AB

**Citera gärna BEF-Nytt, men
källa ska anges.**

ISSN 2000-9161



www.globaldrilling.se
023-790 560



**Vi vet värdet
på en krona.**

Global Drilling
Zettergrensväg 8
SE-791 77 Falun

Tel: 023-790 560

Mejl: info@globaldrilling.se



Kvalitetsstämpel

Bergsprängnings Entreprenörernas Förening

Bergsprängningen omgärdas med flera lagar, regler och förordningar än någon annan del av byggsektorn och det med rätta. Misstag som okunnighet och slarv kan få förödande konsekvenser.

Genombranschorganisationen **BergsprängningsEntreprenörernas Förening** supportras och utbildas medlemsföretagen (ca 100 st som står för 85% av ovanjordssprängningen i Sverige) inom säkerhet, lagar

och förordningar, teknisk utveckling, Kvalitet & Miljö.

Medlemsföretagen förbinder sig att följa föreningens riktlinjer inom dessa områden vilket ger trygghet för våra beställare.



Våra medlemmar

Södra Sverige

Bergbolaget i Götaland AB Nässjö 070-626 30 86
Bertil Almqvist Mjölby 070-688 41 66
G.S. Spräng & Konsult Arbeten Asarum 076-160 29 77
Hasslö Spräng & Markarbeten Hasslö 073-372 38 30
Huskvarna Terrängtjänst Huskvarna 070-531 21 40
Hässlehult Sprängtjänst Glimåkra 070-577 23 57
Kalvsjöholmsbolaget AB Kalv 0325-511 55
Källgren & Söner AB Eksjö 070-509 89 25
Liljegrens Entreprenad AB Konga 070-650 72 67
MJ Anläggning AB Ryd 070-511 09 00
Natzéns Sprängtjänst AB Gnosjö 070-834 68 20
P-O's Sprängtjänst & Söner AB Norrhult 076-133 88 20
Thorns Spräng & Betong HB Virserum 0495-302 05
Voglers Sverige AB Lidköping 0510-860 80
Värnamo Sprängtjänst AB Gnosjö 070-569 02 50

Mellan Sverige

Anderson & Rask Åkeri AB Hofors 0290-296 00
Anders Söderqvist Norrtälje 070-818 22 82
Berg & Byggtjänst i Norberg AB Norberg 0223-217 30
Bergsprängaren Forsberg AB Nyköping 070-630 79 31
Bergsprängaren Olle Wärnquist, Odensbacka 070-314 92 11
Björknäs Bergsprängning Gräsmark 070-232 08 80
Björnsäter Berg & Transport AB Mariestad 070-572 38 41
Hallstahammars Sprängtjänst AB Hallstahammar 0220-124 30
Hammarö Bergsprängning Skoghall 070-379 71 79
Hummelsta Schakt & Sprängning AB Enköping 0171-446 135
Magnusson & Petterson AB Lindesberg 070-331 35 25
Mases Spräng & Mark AB Rättvik 070-584 17 42
Robbans Last & Trucktjänst AB Söderköping 070-911 75 75
Roslagens Bergteknik AB Norrtälje 070-336 68 16
Spräng & Mätkonsult i Nora AB Nora 0587-136 41
Sten & Betong Teknik i Katrineholm 070-867 01 53
Sten-Gunnar Karlsson Ringarum 070-523 10 47
Stensätter Maskin AB, Eskilstuna 0706-22 15 36
Uppländska Bergborrnings AB Norrtälje 0176-766 40
Öregrunds Bergsprängningstjänst Öregrund 073-655 03 57
Östervallskogs Allteknik AB Töcksfors 070-516 00 64

Stockholmsområdet

Berg och Anläggning i Stuvsta AB Huddinge 070-712 32 22
Bergsprängning Leif Larsson AB Stockholm 08-647 46 40
Bergsprängningsfirman KV Larsson son son AB 070 535 25 75
Bladh's Sprängservice AB Ösno 070-508 11 13
C. Skönerud Bergarbeten AB Huddinge 073-316 99 98
ENJIS Bergsprängning AB Åkersberga 070-226 47 72
Frentab Entreprenad & Söner AB Gustavsberg 08-570 260 90
Färentuna Bergsprängning AB Färentuna 070-812 73 74

Ingarö Bergsprängning AB Ingarö 070-883 36 65
Magnus Schakt AB Saltsjö-Boo 070-729 43 68
Markströms Dyk & Sprängteknik AB Rönninge 070-291 65 69
Mälare Bergsprängning AB Färentuna 070-834 13 41
RG Bergkonsult AB Värmdö 070-999 42 49
Skullman Bergsprängning Färentuna 070-862 33 12
Stora Höggarn Skeppsvarv KB Värmdö 070-370 97 00
SW-Sprängtjänst Märsta 070-854 01 86
YB Sprängtjänst AB Saltsjö-Boo 070-931 41 64
Åkersberga Bergsprängning AB Åkersberga 070-491 13 11

Västra Sverige

Alingsås Sprängtjänst AB Alingsås 070-333 33 14
Andreasson Väg & Bygg AB Angered 070-372 25 95
Christer Blooms Bergsprängning AB Uddevalla 070-319 11 14
Ducimus Blasting AB Rångedala 070-403 06 01
Hildings Bergsprängning AB Gånghester 033-25 61 35
Klas Myremark Bergsprängning AB Jörlanda 070-312 86 22
Lisa's Bergsprängning AB Långås 070-593 12 79
MP Entreprenad Service Borås AB Borås 070-677 70 78
Nitro Entreprenad AB Göteborg 070-233 56 60
Roger Sprängare Brålanda 070-655 38 79
Svensk Maskinborrnig AB Trollhättan 070-384 47 42
Thorins Sprängnings AB Onsala 070-572 86 00
Uddevalla Bergsprängning AB Uddevalla 070-557 02 20
Öxabäcks Maskinstation AB Öxabäck 070-329 29 40

Norra Sverige

Bysses Bergsprängning Ramsele 070-370 45 18
GS Maskintjänst Hammarstrand 070-363 56 30
Kalle Sprängare Bergsjö 070-668 67 18
Kullers AB Ljusdal 070-520 09 13
Lindbergs Sprängtjänst & Pyroteknik AB Örnsköldsvik 070-211 31 55
Modéns Bergsprängning Eft AB Fagervik 070-357 91 91
NCC Roads Sverige Nord AB Umeå 070-330 10 68
Norrbottens Bergteknik AB Älvsbyn 070-625 02 36
Rocab Berg AB Skog 070-600 00 70
Sollefteå Sprängtjänst AB Sollefteå 0620-163 50
Sprängarbeten i Trönedal AB Söderhamn 070-602 52 35
Stens Bergborrnig AB Forsa 070-372 99 77
SVEVIA AB Umeå 08-404 10 00
Wallbergs Åkeri AB Ljusdal 0651-147 09
Västjämtdlands Sprängtjänst AB Undersåker 073-982 63 52
Å.G. Sprängare AB Robertsfors 070-555 24 89

Utland

Bergsprängaren Bo Jansén Jomala-Åland +35-8-405536123
Gulf Rock Group of Companies Sharjah U.A.E +971-6-5311195
Van Oord Rotterdam Netherlands +31-104478444
Voglers Eesti Ou Kunda +37-25145702

Aktivt stödjande Partners

Abesiktning Väst AB, Ansvarsbesiktning AB, Atlas Copco CMT Sweden AB, Bergknallen Konsult AB, Bergutbildarna AB, Bjerking AB, Cesium AB, CME AB, Desrock AB, EPC – Sverige AB, Farligt Gods Hjälpen, Forcit Sweden AB, Frölanders, GeoPro AB, Global Drilling AB, Gruvteknik AB, Gråbo Dynamit AB, Hundprofil, Impab AB, JEHANDER, KCEM, KRUT-HANSSON AB, MAXAM, Metra Konsult AB, Metron Miljökonsult AB, Migmatit Geologisk konsultbyrå AB, NITREX SRL, Nitro Consult AB, NORAB AB, ORICA, RBT - Rockbreaker Tools AB, RUBA GUMMI AB, Sandvik Mining and Construction AB, SMT i Bålsta AB, Sprängkonsult AB, Svensk Byggsyn, Svensk Borrslip & Maskinkonsult AB, Transtronic AB, Tyréns AB, Yara International AB.

Säkerhet

Kvalitet
www.bef.nu

Miljö

BEF – det är vi som försätter berg

