






BEF-NYTT


Nr 2 2014
Juni

Tidningen för Bergsprängningsbranschen



-  **Strålande Mässa**
Läs mer på sidorna 34-43
-  **Medlem på djupet**
Läs mer på sidorna 16-17
-  **Högt i tak i Götet**
Läs mer på sidorna 27-33

Ledaren
Ett lyft för
Auktorisationen



FlexiROC T20 R – två riggar i en



Med FlexiROC T20 R kan du arbeta både ovan och under jord – en smart lösning för flexibla entreprenörer.

”Jag gillar att riggen är smidig vid transport och etablering. Vi kan dessutom borra för allt från villagrunder och rörgravar till bergförstärkning i tunnel, med en och samma rigg. Mångsidigheten gör att vi nu kan ta oss an fler typer av intressanta och utmanande jobb.”

Yngve Bredin
YB Sprängtjänst



Se filmen om FlexiROC T20 R
Skanna koden med en QR-läsare
eller gå in på atlas copco.se/bitz

Sustainable Productivity

Atlas Copco

Domar som kan lyfta byggbranschen

Trots att diskussionen om bygghusk, bristande kvalité och kanske framförallt dålig arbetsmiljö varit på agendan flera år i bygg och- anläggningsbranschen så har alltför lite hänt. Orsaken är givetvis flera. En fortfarande relativt konservativ bransch som fixerar på de s.k. inpriset utan att tänka på vad kvalitetsbrist och dålig arbetsmiljö kostar. De långa UE kedjorna gör säkert sitt till också.

Inom Sveriges Byggindustrier finns ett s.k. Branschregionråd som samlar medlemsföretag med speciell inriktning (s.k. specialföretag). Dessa medlemmar, där BEF är en, har oftast samma frågeställningar att brottas med trots helt olika yrkesinriktningar. Det är då främst frågor just inom kvalité och arbetsmiljö samt förhållandet till beställarna. För att öka sin konkurrenskraft och stärka sina företag extern och internt har flera börjat jobba med olika typer av Auktorisationssystem. Förhoppningen har givetvis varit att beställarna snabbt skulle förstå fördelen med ett Auktoriserat företag även ifall inpriset kan vara lite högre, men tyvärr har det gått relativt långsamt.

Ett annat problem har varit att s.k. offentliga beställare som faller under LOU varit rädda att ställa krav på någon form av Auktorisation som inte är lagstiftad då alla inte "får vara med". Detta är ett stort avbräck då våra kommuner, kommunala bostadsbolag, Trafikverket etc. är oerhört stora beställare. Men det finns flera kommuner som börjat skriva in krav på Auktorisation som för säkerhets skull ska gardera med likvär-

digt. Nacka kommun är en sådan kommun som vid upphandling av takarbeten ställde krav på TIB – auktorisation (TIB är takentreprenörernas BEF). Detta överklagades då av en entreprenör som inte var TIB-ansluten. Som skäl framfördes bl.a. att "kravet har uteslutit ett stort antal anbudsgivare och på så sätt begränsat konkurrensen". Kommunen avslög ansökan om överklagande med bl.a. "En auktorisation genom TIB innebär en viss utbildning och innebär en garanti för arbetets utförande."

Ärendet har Nu prövats i två instanser, förvaltningsrätten och kamarrätten vilka båda avslagit ansökan om överprövning. Förvaltningsrätten skriver bl a "Eftersom TIB-auktionen innebär att antal kriterier måste vara uppfyllda, till exempel kurser och – kvalitetsledningssystem framstår det som en lämplig åtgärd för att säkerställa kvalitén i arbetena"

Dessa utslag innebär rimligen att ifall Trafikverket och kommuner föreskriver en Auktoriserad Bergsprängare eller Auktorisation inom något annat yrkesskrå begår dom inte lagbrott men höjer däremot troligen kvalité och arbetsmiljö på projektet.

PS: Ett stort tack till TIB med Ulf Wernquist i spetsen som drivit denna fråga.



Roland Netterlind
VD BEF
roland@bef.nu

Nya ENTREPRENADINDEX med bas januari 2011 och E84

Som vi tidigare informerat har en översyn gjorts av Entreprenadindex E84, vilket resulterat i ett nytt Entreprenadindex med bas januari 2011=100.

Den nya Entreprenadindexserien följer samma indelning som den föregående. Efter översynen har grupperna fått nya kostnadsfördelningar och uppdaterat innehåll. Det har resulterat i att likartade huvudgrupper slagits samman (t.ex. E84 litt 112 och 312 Bergarbeten), men det har också tillkommit nya (t.ex. nya litt 117 Arbeten med stålplåtar).

En jämförelse mellan nya och gamla entreprenadindexserier för huvudgrupperna finns publicerad i Byggindex nr 5•2011, sidorna 14 och 15. Hela listan med såväl huvud- som undergrupper kan hämtas från Byggindex hemsida.

Avtal med E84 och nya entreprenadindextal

Publicering av indextal avseende Entreprenadindex E84 (bas januari 1984=100) upphörde från nr 1•2012 av Byggindex. För entreprenadavtal där E84 återopats ska publicerade indextal användas så

långt det är möjligt, dvs. till och med december 2011, publicerade i nr 12•2011. För att kunna slutföra indexreglering enligt E84 finns möjlighet att fortsättningsvis själv räkna fram indextal till "E84-nivå" med hjälp av de omräkningstal som fanns publicerade från sidan 20 i Byggindex 1•2012, och som också finns att hämta på Byggindex hemsida. Dessa omräkningstal skall sedan

användas på motsvarande littera i nya Entreprenadindex (med januari 2011=100). **Observera att omräkningstalen endast kan tillämpas från januari 2012 och framåt på de nya indextalerna där basen är januari 2011=100.** I de flesta fall är litteranumret samma för de bägge indexserierna. Om inte, finns en hänvisning i omräkningstabellerna.

Se nedanstående exempel:

Exempel 1:

Litt 124 Ombyggnader

Publicerat indextal, dec 2011: 275,5

Omräkningstal: 2,681 (se sid 20 i BX 1-2012)

Indextal för nya **litt 124**=102,8

Beräkna: 2,681 x 102,8=275,6

Uppräknat indextal, jan 2012: 275,6

Exempel 2:

Litt 213 Bergtunnlar

Publicerat indextal, dec 2011: 281,6

Omräkningstal: 2,759 (se sid 21 i BX 1-2012)

Indextal för nya **litt 411**=102,7

Beräkna: 2,759 x 102,7=283,3

Uppräknat indextal, jan 2012: 283,3

Tillämpningen

Tillämpningsföreskrifterna för ENTREPRENADINDEX med januari 2011 som bas finns att hämtas från Byggindex hemsida. De stämmer i allt väsentligt med de som gäller för Entreprenadindex E84.

Källa: SCB

Omräkningstabellerna kommer fortsättningsvis att kunna hämtas från Byggindex hemsida.

Indexutfall 2013 -2014

Som framgår av nedan för oss bergsprängare relevanta index är den årliga kostnadsökningen på årsbasis kring 1,5%. Löner har stigit ca 2 %. Notera dock skillnaden mellan byggavtalet och Väg- och banavtalet. Löneglidningen ej med.

Konsumentprisindex ligger fortfarande på lite deflation.

KPI -Konsumentprisindex (totalindex)

2013 mars - 2014 mars - 0.63 %

(Nya) Entreprenadindex E 84 april 2013 – april 2014

112	Bergarbeten (Markarbeten)	1,6 %
411	Sprängningsarbeten (Bergrum och tunnlar)	1,4 %
7011	Dieselolja MK1 (Regleras ej separat)	1,9 %
3011	Arbetarlöner, Bygg + Anl.avtalet	1,8 %
3015	, Väg- och banavtalet	0 %
3016	, Underjord	2,8 %
	Tjänstemannalöner	2,7 %

För mer information och hjälp ring föreningskontoret. Äldre Index hittar ni på www.byggindex.scb.se

Vi lyckas
där andra misslyckas



* Variationer kan förekomma.

NYHET! +RANGE MF-STÄNGER

Fälttester med de nya +Range MF-stängerna som utförts över hela världen visar en positiv ökning i den totala produktiviteten, och mer än 30% längre livslängd för stängerna. Den nya stålqualiteten i gängändarna är unik för Sandvik, och utgör skillnaden. Detta gör stängerna mycket mer motståndskraftiga mot utmattning i gängorna, och ökar livslängden. En annan stor fördel är att färre stänger behövs för att få jobbet gjort.

Bergmaterialindex

RM/BF, Byggindex		Kvartal 3 2007 = 100													
Kostnadslag	2007	2007	2008	2008	2008	2008	2009	2009	2009	2009	2010	2010	2010	2010	2011
	kvartal 3	kvartal 4	kvartal 1	kvartal 2	kvartal 3	kvartal 4	kvartal 1	kvartal 2	kvartal 3	kvartal 4	kvartal 1	kvartal 2	kvartal 3	kvartal 4	kvartal 1
Bergmaterialindex	100,0	101,5	103,8	106,3	108,4	102,6	95,5	94,2	93,3	93,6	93,9	95,7	96,2	96,7	98,9
	2011	2011	2011	2012	2012	2012	2012	2013	2013	2013	2013	2014	kvartal 1 2014*	kvartal 1 2014*	
	kvartal 2	kvartal 3	kvartal 4	kvartal 1	kvartal 2	kvartal 3	kvartal 4	kvartal 1	kvartal 2	kvartal 3	kvartal 4	kvartal 1	kvartal 4 2013	kvartal 1 2013	
	99,7	101,0	101,2	101,1	102,0	101,7	100,8	101,0	101,0	101,7	101,4	101,2	-0,2	0,2	

*) Beräknat på indextal med flera decimaler

Ny metod för beräkning av räntan (Statsskuldväxlar 90 dagar +2,5 %) fr.o.m. tredje kvartalet 2010

Förfrågningar SBMI, Joakim Heise



Sverige Bygger

Material på sidan 7-8 från Sverige Bygger är bara en del av alla tjänster företaget erbjuder.

Merparten av prognoserna kan exempelvis även fås på lokalnivå vilket kan underlätta företagens

planering och strategi. Vi rekommenderar därför medlemsföretagen att överväga att prenumerera på denna information.

Läs mer på www.sverigebygger.nu

FÖR SÄKER SPRÄNGNING!



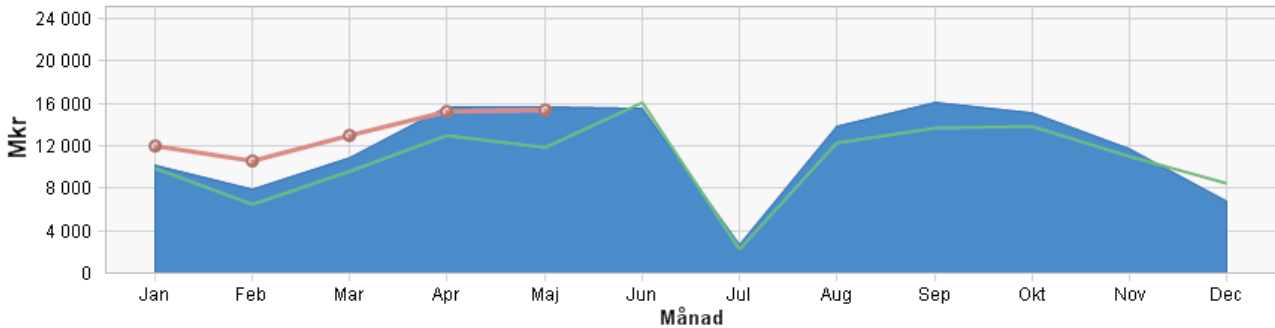
RUBA GUMMI AB
BRÄNDÅSEN 141
694 93 ÖSTANSJÖ
Hemsida: www.rubagummi.se

TEL: 0582-23010
MOB: 0703-983231
MAIL: info@rubagummi.se

Byggstartbarometern ger positiva signaler, men bostäder drar lasset - anläggning sackar

TOTALT

Byggstartsbarometer - Helår - Mkr

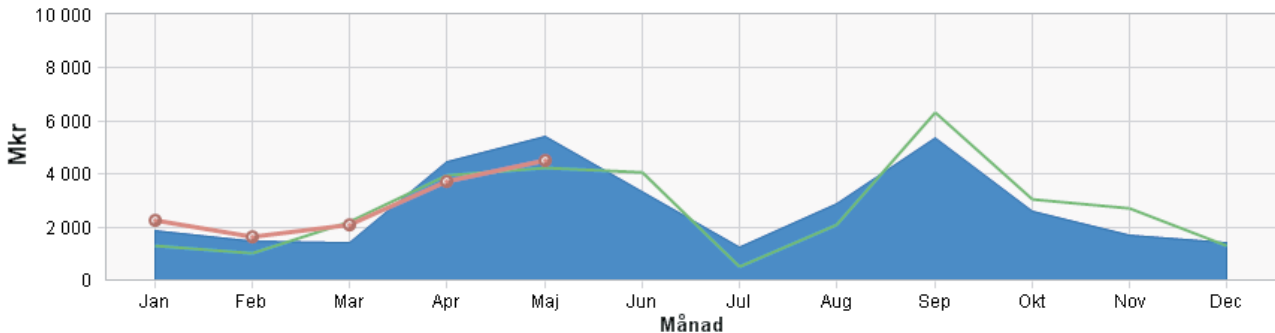


Uppdaterad: 2014-06-02 Sverige Bygger AB 2014

■ 2013 — 2012 ● 2014

ANLÄGGNINGAR

Byggstartsbarometer - Helår - Mkr

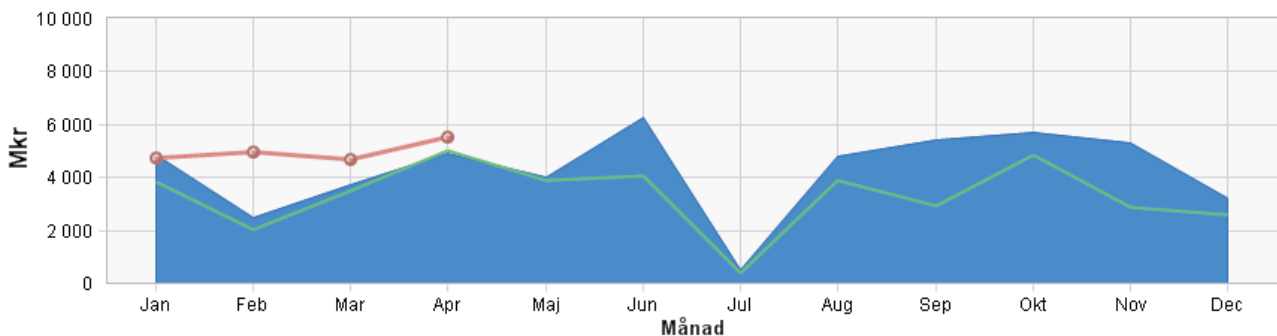


Uppdaterad: 2014-06-02 Sverige Bygger AB 2014

■ 2013 — 2012 ● 2014

BOSTÄDER

Byggstartsbarometer - Helår - Mkr



Uppdaterad: 2014-05-20 Sverige Bygger AB 2014

■ 2013 — 2012 ● 2014

Byggstartbarometern visar **konkreta byggstartar**, villkor att minst en entreprenör är upphandlad och har en volym på minst 1 MKR. Jämför man gångna 12 månadersperioden med 12 månadersperioden innan har vi en ökad

volym med **7,7%** vilket kanske känns mer än den känslan man får i verkligheten. **Men den stora ökningen beror på att man nu fått igång bostadsbyggandet, en ökning med 36,2%**. Anläggning är fortfarande negativ -5,7.

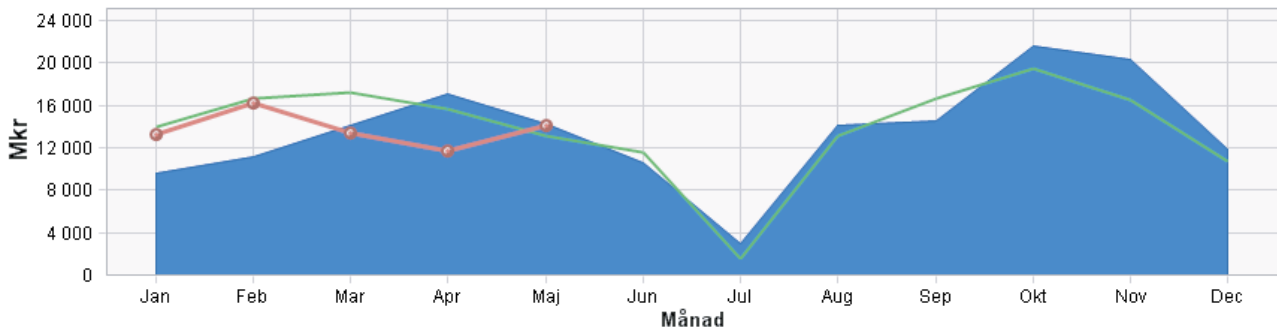
Givetvis förekommer stora **lokala variationer**. Exempelvis upplever många av våra medlemmar i västra Sverige och delar av Norrland en rejäl nedgång.



Projekteringsstartbarometern vänder uppåt tack vare bostäder

TOTALT

Projekteringsbarometer - Helår - Mkr

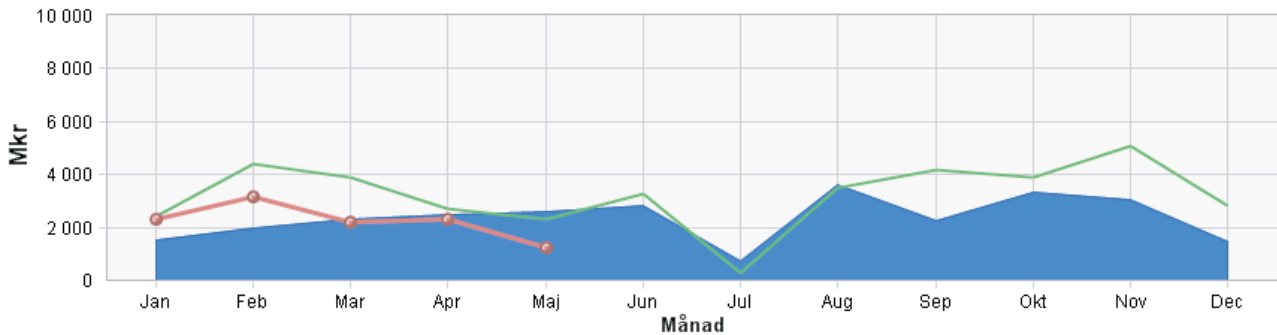


Uppdaterad: 2014-06-02 Sverige Bygger AB 2014

■ 2013 — 2012 ● 2014

ANLÄGGNINGAR

Projekteringsbarometer - Helår - Mkr

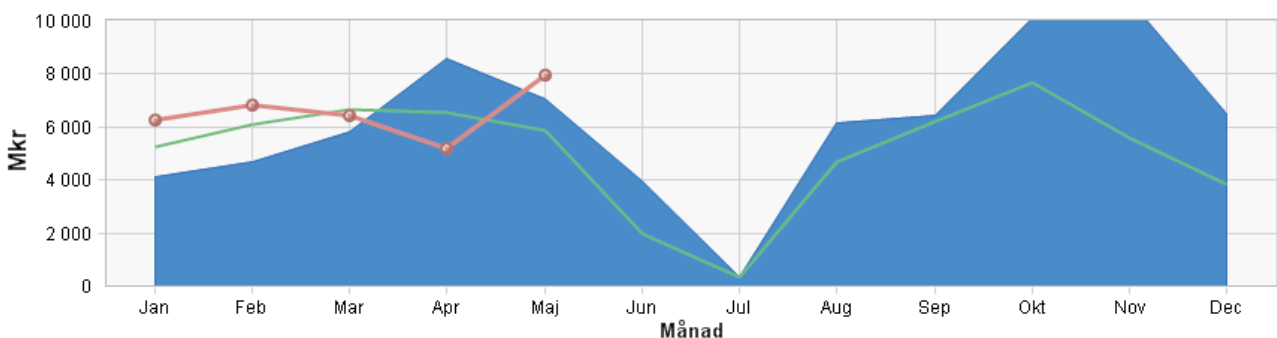


Uppdaterad: 2014-06-02 Sverige Bygger AB 2014

■ 2013 — 2012 ● 2014

BOSTÄDER

Projekteringsbarometer - Helår - Mkr



Uppdaterad: 2014-06-02 Sverige Bygger AB 2014

■ 2013 — 2012 ● 2014

Projekteringsstart barometern är ett viktigt styrinstrument då man kan prognosera mer långsiktigt då projekteringsstarterna indikerar vad som händer framåt.

Jämför man projekteringsstarterna på årsbasis mot gångna helårsperioden har vi nu en svag ökning

mot föregående ettårsperiod med **5,8%**. Observera ökningen på bostadsprojekteringen med **226,8%** medan anläggning är **-15,9%** !! Förhoppningsvis redovisas ex Förbifart Stockholm som redan påbörjad projekteringsmäsigt.

Risken finns givetvis att flera färdigprojekterade projekt kan läggas i lådan ifall oron på finansmarknaden fortsätter eller försenas av överklagande etc. Omvänt kan man damma av redan färdigprojekterade projekt.



Källa: Sverige Bygger AB

Återhämtningen fortsätter

De ekonomiska förutsättningarna är goda 2014–2015. Hushållens konsumtionsutrymme är stort och konjunkturen har slutligen tagit fart. Ett frågetecken är när de aviserade räntehöjningarna påbörjas och hur hushållen kommer att reagera på dem.

Konjunkturen har stärkts

Den förväntade konjunkturuppgången tros nu ha kommit. BNP-tillväxten för 2013 blev högre än väntat efter en stark tillväxt under det fjärde kvartalet. År 2014 förväntas svensk ekonomi växa med 2,6 procent enligt Konjunkturinstitutets (KI) senaste konjunkturprognos.

År 2015 påbörjas 38 000 bostäder

Boverkets prognos är att bostads-

byggandet ökar med 1 procent i år och med 9 procent nästa år. I år påbörjas 35 000 bostäder, varav 32 500 genom nybyggnad. År 2015 påbörjas 38 000 bostäder, varav 35 500 genom nybyggnad. Båda åren uppskattar vi att cirka 2 500 bostäder tillkommer som nettotillskott genom ombyggnader, men vi utesluter inte att antalet kan bli större. Prognosen baseras bland annat på Boverkets bostadsmarknadsenkät.

Enkäten tyder på att byggandet i år främst ökar bland kommuner med färre än 75 000 invånare. Nästa år kan antalet påbörjade bostäder komma att öka med närmare 30 procent i Stor-Göteborg och i Stor-Malmö, medan byggandet i Stor-Stockholm förefaller bli i stort sett oförändrat båda åren i jämförelse med år 2013. Förväntningarna är höga i Uppsala län. I

norr förväntas ett väsentligt ökat byggande i Norrbottens och Västerbottens län.

En starkare konjunktur och en ökad konsumtionsvilja bland hushållen, samtidigt med mycket låga räntor, lägger grunden för en ökning av bostadsbyggandet. Efterfrågan på bostadsmarknaden har åter tagit fart under 2013, efter två år med en ganska stillastående prisutveckling. Befolkningstillväxten fortsätter i mycket hög takt och inflyttningen till storstadsregionerna är stor. Vi räknar med att bostadspriserna fortsätter att öka under 2014 och 2015, men att stigande räntor efterhand kan påverka efterfrågan.

Källa: Boverket

Regeringen omprioriterar i den nationella planen

Den 8 april fastställde regeringen slutgiltigt den nationella transportinfrastrukturplanen för de närmaste tolv åren, 2014–2025. Beslutet innehöll en del förändringar av prioriterade objekt jämfört med det förslag som Trafikverket presenterade förra sommaren. De finansiella ramarna är sedan tidigare bestämda i infrastrukturpropositionen som beslutades år 2012.

Sammanlagt satsar staten 522 miljarder kronor under den närmaste 12-årsperioden. Bryts planen ned på olika delposter visar det sig att 86 miljarder satsas på drift och underhåll av järnvägen, 155 miljarder kronor satsas på drift och underhåll av statliga vägar medan resterande 281 miljarder går till utveckling av

Projekt	Extra medel
Ostkustbanan	1 mdr kr
Inlandsbanan	18 milj kr/år
Sälen/Trysil flygplats	250 milj kr
E20- genom Västergötland	4 mdr kr (1,35 Mdr kr medfinans)
E10 Avvakko-Lappeasuando	250 milj kr
Östlig förbindelse i Stockholm	1 mdr kr
Tunnelbaneutbyggnad	3,8 mdr kr
Skåne, järnväg och E22	1,07 mdr kr, (1 mdr kr sam- och medfinansieras)

Källa: Regeringen

transportinfrastrukturen. Utöver detta tillkommer medel genom trängselskatt, brukaravgifter samt medfinansiering från kommuner, landsting eller företag. I dagsläget handlar det om drygt 85 miljarder kronor.

Den nya planen innebär att staten i medeltal satsar 43,5 miljarder kronor de närmaste 12 åren att

jämföra med 34,8 miljarder kronor i föregående plan, 2010–2021. Detta innebär således en ambitionshöjning med cirka 9 miljarder kronor per år.

Regeringen har sammanlagt gjort åtta omprioriteringar på objektnivå jämfört med det Trafikverkets förslag.

Forts på sid 10

Sveriges Bygginstrumenter ser positivt på att de föreslagna prioriterade satsningarna i hög grad utgår från kapacitetsutredningen. Detta är en bra och stabil kartläggning av Sveriges behov för att skapa ett ekonomiskt, ekologiskt och socialt

hållbart samhälle. Behoven från landets alla hörn har dock vid remissrundan visat sig vara trefalt (1500 mdr kr) större än den plan som nu fastslagits och då har det ändå inte tagits höjd för det efter-sätta underhållet, inom inte minst

järnvägsområdet. Det är därför viktigt att jobba med utveckling och innovation under planperioden för att få in mer underhåll och nyinvesteringar inom planens ramar.

Källa: Sveriges Bygginstrumenter

Löner upp med 2,4 % under april

Faktorprisindex för flerbostadshus steg med 0,9 procent mellan mars och april 2014. På årsbasis ökade faktorpriserna med 1,0 procent.

Faktorprisindex gick upp med 0,9 procent mellan mars och april 2014. Entreprenörens kostnader ökade med 0,8 procent.

Löner steg med 2,4 procent. Lönekostnaderna hade stor påverkan på Faktorprisindex. Omkostnader steg med 1,6 procent. Gruppen Transporter, drivmedel och elkraft ökade med 0,4 procent. Inom den gruppen steg maskinkostnader och dieselolja medan elkraft sjönk.

Byggmaterial gick upp med 0,2 procent. Störst prisökning bland Byggmaterial i april hade trävaror. Snickerier, betongvaror, övrigt byggmaterial och elmateriel steg medan golvmaterial samt järn och stål sjönk. Övriga materialgrupper hade oförändrade priser.

Byggherrens kostnader gick upp med 1,4 procent. En väsentlig orsak till det var att tjänstemannalöner ökade med 2,3 procent. Projektering gick upp med 1,7 procent. Räntan steg något och Allmänna kostnader var oförändrade.

Faktorprisindex steg med 1,0 procent mellan april 2013 och april 2014.

Entreprenörens kostnader steg med 1,1 procent, vilket bidrog till

en ökning av faktorprisindex totalt med 1,0 procentenheter.

Lönekostnader gick upp med 2,4 procent, vilket bidrog till en ökning av faktorprisindex med totalt 0,4 procentenheter.

Omkostnader och Maskiner ökade med 1,5 respektive 1,3 procent. Gruppen Transport, drivmedel, elkraft gick upp med 0,3 procent. I den gruppen steg kostnaderna för dieselolja och lastbilstransporter medan elkraft gick ned.

Störst prisökning inom Byggmaterialgruppen hade armeringsstål, golvmaterial och trävaror. En dämpande effekt på prisökningen av byggmaterialkostnader hade bl.a. VVS-material som sjönk.

Byggherrekostnader steg med 0,2 procent på årsbasis. Både höjningar och sänkningar påverkade Byggherrekostnader. Stor inverkan

på byggherrekostnader hade räntesänkningen med 6,3 procent, vilket bidrog till en sänkning av Byggherrekostnader med 0,8 procentenheter. Tjänstemannalöner och Projektering ökade med 2,3 respektive 1,3 procent, vilket bidrog till en höjning av Byggherrekostnader med 0,8 respektive 0,4 procentenheter. Allmänna kostnader sjönk med 0,5 procent.

Förändring efter varuslag

Faktorprisindex för flerbostadshus

Varuslag	Prisförändring i procent	
	Apr -13	Apr -14
Armeringsstål	-4,2	+4,4
Golvmaterial	+0,5	+4,2
Trävaror	+0,2	+3,9
Snickerier	+4,1	+2,6
Elmateriel	+2,5	+1,4
Betongvaror	-0,1	+1,3
Övrigt byggmaterial*	+2,0	+0,9
Material för målning	+4,5	+0,8
Vita varor	+2,3	+0,4
Järn och stål	-2,0	-0,9
VVS-material	+1,9	-3,5
S:a för byggmtrl	+1,4	+0,6

Källa: SCB

Storstrejk undanröjd – huvudentreprenörsansvar utan solidaransvar införs i byggbranschen

Äntligen är parterna överens om hur vi ska skapa ordning och reda i byggbranschen. Efter ett års förhandlingar och samtal har vi kommit fram till en kompromiss. Förslaget innebär att Sveriges Bygginstrumenter kommer att införa en ”ordning och reda försäkring” som garanterar arbetstagare att få minst avtalets lägsta lön. Sveriges Bygginstrumenter kan inte acceptera missbruk och oegentligheter eller att människor utnyttjas genom social dumpning.

- Det är glädjande att vi har kommit fram till en lösning på den utdragna frågan om ordning och reda i byggbranschen. Konflikten har aldrig handlat om att företagen inte velat ta ansvar, det gör vi redan i dag. Det viktiga är att en-

skilda företag inte kan ta ett ekonomiskt ansvar för andra företags åtaganden. Med dagens lösning undviker vi detta säger Ola Månsson, vd Sveriges Bygginstrumenter.

Den särskilda ”ordning och reda försäkringen” finansieras av Sveriges Bygginstrumenter och garanterar att inga



Ola Månsson

medarbetare står utan ersättning. Alla anställda hos företag som är medlemmar hos Sveriges Bygginstrumenter eller företag som anlitas av Sveriges Bygginstrumenter har rätt att ansöka om ersättning. En särskild nämnd under ledning av en opartisk ordfö-

rande utreder först om alla andra möjliga vägar för att få ersättning är prövade. I annat fall går denna försäkring in.

- Vi får nu ett huvudentreprenörsansvar som innebär att huvudentreprenören håller reda på vilka entreprenörer som finns på arbetsplatsen och utreder misstanke om fusk. Däremot slipper vi ett solidaransvar som skulle innebära att företag tar ansvar för andra företags anställda. Detta i kombination med den lagstiftning om närvaroliggare som vi snart har på plats så kommer det att bli svårt för oseriösa aktörer att agera i byggbranschen avslutar Mats Åkerlind förhandlingschef på Sveriges Bygginstrumenter.

**MAXAM Civil Explosives, Initiation Systems och teknisk service:
En helhetslösning som bygger på 140 års innovation och erfarenhet.**

Från Sverige till Brasilien, från gruva till specialprojekt, finns ett över 140 år gammalt arv, grundat av Alfred Nobel. MAXAMs ingenjörer anförtros de mest sofistikerade och utmanande sprängningsprojekten. MAXAMs kompletta serie av produkter tillgodose den krävande världsmarknadens behov för bergtakter och specialprojekt på alla 5 kontinenter.

MAXAM

Initiation Systems • Electronic Systems • Packaged Explosives • Bulk Explosives

MAXAM Sverige • AB Sörmons Grusgrup P.L. 89 02 • 65346 Karlstad Sweden • Tel: +46 (0) 54 53 53 10 • email: contact.se@maxam.net • www.maxam.net





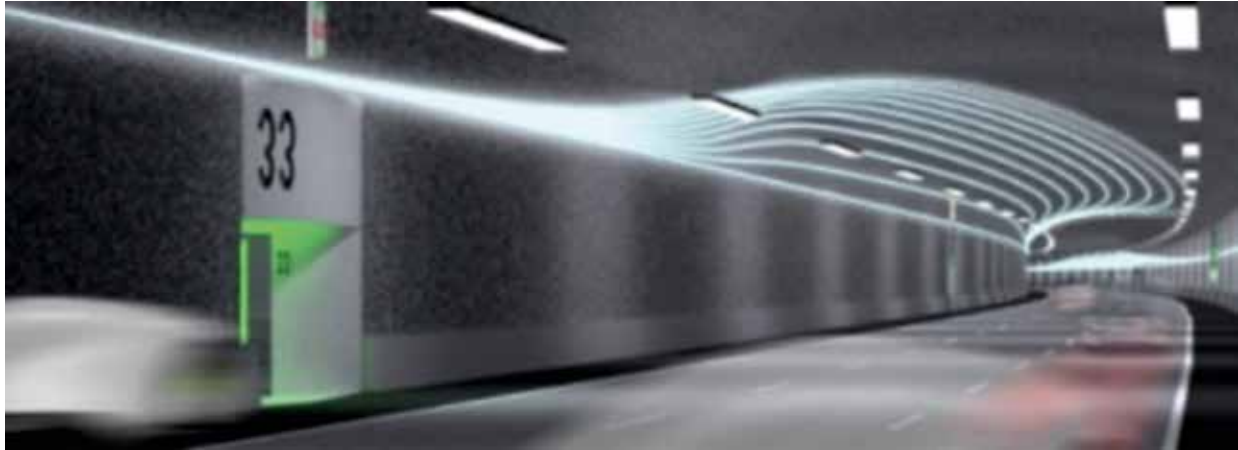
Forcit Sweden AB är ett helägt dotterbolag till **OY FORCIT AB** i Finland. Forcit har mer än 100 års erfarenhet av sprängmedelstillverkning för nordiska förhållanden.

Idag är Forcit en av de ledande leverantörerna på den svenska marknaden med kontor i Nora, stationer i Karlskoga, Lycksele, och Gällivare. Fler stationer är planerade för att utöka närvaron på marknaden samt att för dig som kund korta leveranserna. Forcit levererar idag sprängmedel till alla applikationer inom branschen såsom gruvor, täkter, tunnlar och övrig entreprenad. Företagets produktsortiment består av välkända produkter som är väl anpassade för våra nordiska förhållanden. Vår teknik och kvalitet från moderna laddtruckar och moderna laddutrustningar samt våra erkänt bra produkter, erfarna personal garanterar att du som kund får ett bra resultat.

Forcit Sweden AB Box 6 713 21 NORA Tel: 0587-109 99 www.forcit.se

Regeringen avslår överklagandena av arbetsplanen för Förbifart Stockholm

Det innebär att byggstarten kan ske i år.



Regeringen har avslagit överklagandena av arbetsplanen för Förbifart Stockholm. Arbetsplanen har därmed vunnit laga kraft och det innebär att delar av förbifarten kan börja byggas i sommar.

– Det är ett viktigt beslut som nu har fattats av regeringen. I klartext betyder det att Förbifart Stockholm nu tar ett avgörande steg framåt mot att kunna förverkligas, säger Trafikverkets generaldirektör Gunnar Malm i ett pressmeddelande.

Arbetsplanen överklagades till regeringen i slutet av 2013 efter att den beslutats av Trafikverket. Den hade då även granskats av Länsstyrelsen.

– Arbetet med arbetsplanen har

pågått sedan 2006. Vi ser nu fram emot att kunna driva bygget vidare med full kraft, säger projektchefen Johan Brantmark i en kommentar.

I höst planeras huvudförhandlingar i Mark- och miljödomstolen för de miljödomar som projektet ansökt om. De gäller tillstånd att leda bort grundvatten och att bygga tre tillfälliga hamnar, en vid Sättra Varv och två på Lovö. Ungefär hälften av de bergmassor som tas ut under bygget ska transporteras via dessa hamnar för att avlasta vägnätet.

Mark- och miljödomstolen har också påbörjat överprövningen

av de detaljplaner för Stockholms stad och Huddinge kommun som rör den nya motorvägen. Domstolen har meddelat dom och avslagit överklagandet för den första av 13 överklagade detaljplaner.

Men "faran" är inte över

Som framgår av ovan så har Mark- och miljödomstolen en del beslut kvar som sedan kan överklagas till Mark- och miljööverdomstolen.

Sedan är det val och MP samt V i Stockholm har en uttalad ambition att stoppa Förbifarten.

Så rysaren fortsätter och Stockholm går mot det totala trafikinfarkten.

A complete rock service
People make the difference

Nobody gives a better blasting performance...

Hugelsta, 635 02 Eskilstuna.
Tel: 016 13 90 77 Fax: 016 12 87 10

EPC-SVERIGE **EPC GROUPE**



The Equipment

The Shotfirer

The Team

NKS – Nya Karolinska Sjukhuset – Gigant bygget som startades av BEF - företag

Förstudier kring

byggnation och renovering

Inom ramen för 3S-utredningen fick Locum AB (SLLs fastighetsbolag) i uppdrag att genomföra ett antal förstudier med inriktning att bygga det nya sjukhuset. Dessa utredningar visade, att det var fullt möjligt att placera NKS på Karolinska sjukhusområdet i Solna och att det fanns goda förutsättningar att integrera sjukhuset i den nya stadsdelen Hagastaden.

I utredningarna jämförde man också kostnaderna för att renovera mot att bygga nytt. Svaret var att det bästa alternativet var att bygga ett helt nytt sjukhus. En renovering hade tagit omkring 15 år att genomföra, med allt vad det innebär av tillfälliga lösningar och att flytta runt svårt sjuka patienter. De renoverade lokalerna skulle heller inte bli tillräckligt ändamålsenliga för att kunna möta kraven från framtidens universitetssjukvård.

Planering och genomförande av byggnation

Nya Karolinska Solna-projektet är ett omfattande byggprojekt som startade sommaren 2010 (med omfattande sprängningsarbeten av Uppländska Bergborrning AB) och som kommer att pågå fram t o m våren 2018. Den nya sjukhusanläggningen kommer att omfatta ca 330 000 kvm BTA, ungefär lika stort som 24 Hötorgsskrapor. I menyn här till höger kan du läsa mer om vad som sker inom ramen för planering och genomförande av byggprojektet.

Detaljplanen för området beslutades av Solna kommunfullmäktige 2009. Ett tilldelningsbeslut fattades i OPS-upphandlingen

av Stockholms läns landstingsfullmäktige den 8 juni 2010.

Avtalstecknande mellan SLL och projektbolaget Swedish Hospital Partners AB skedde den 30 juni 2010. Byggproduktionen som drivs av Skanska startade upp di-

rekt efter detta genom etablering av byggområdet direkt sydväst om Thoraxbyggnaden.

Nedan visas tidplanen för färdigställande av de olika byggnaderna inom sjukhusanläggningen.

Tidplan för färdigställande av sjukhuset

Byggnad

1. Parkeringshus
2. Teknikbyggnad
3. Sjukhus del 1
4. Parkeringsgarage
5. Forskningsbyggn.
6. Sjukhus del 2
7. Behandlingsbyggn.

Klart

- December 2012
- Maj 2014
- Start av verksamhet 2016
- Juli 2016
- September 2016
- Oktober 2017
- Mars 2018



Byggets framskridande från 2010 till 2014



Ekonomiska diskussioner pågår ständigt

Landstinget i Stockholm fick redan från början kritik för att de valde att genomföra sjukhusprojektet Nya Karolinska genom så kallad offentlig-privat samverkan, OPS.

Skanska fick, utan att konkurransutsättas, uppdraget att bygga sjukhuset tillsammans med det brittiska riskkapitalbolaget Innisfree, och ska förutom att bygga sjukhuset också sköta driften fram till 2040. Totalt skulle prislappen landa på 52 miljarder kronor, var-

av sjukhusbygget skulle stå för 14,5 miljarder kronor.

Huvudargumentet för att använda sig av OPS-modellen, där även drift av sjukhuset alltså ingår, var att man slipper fördyrningar – ett argument som det borgerligt ledda landstinget återkom till gång på gång.

Men sedan starten har kostnaderna för sjukhusbygget ökat med miljardbelopp. Bland annat uppges ett nytt labb öka kostnaden med en miljard kronor. Detta var dock inte

med från början och oavsett entreprenörform måste entreprenören ha betalt för tillägg.

En annan kritisk synpunkt är att NKS blir rejält dyrare än jämförbara sjukhus i Europa. Försvaret här är att NKS är av en helt annan dimension beträffande utrustning och funktion.

Oaktat vad man tycker om OPS, beror oftast på politisk inriktning, så är det ett bra sätt att få finansiering till annars ekonomiskt ogenomförbara projekt.

Medlemmen som inte alltid har fötterna på jorden

Anders Markström började sin karriär som växelpersonal på SJ som följdes av 17 år på Stockholms Vatten som sprängarbas under utbyggnad av stans vattennät. 2005 bildade Anders tillsammans med sin fru Ann-Christin *Markströms Dyk & Sprängteknik AB* och driver sedan dess företaget tillsammans.

Det började med ett intresse för sportdykning som växte sig starkare och till slut utvecklades till en del av verksamheten. Anders har vidareutbildat sig bland annat inom dykmedicin.

Anders och Ann-Christin träffades mer eller mindre under vatten och delar fortfarande intresset för dykning och har rest runt hela världen och dykt tillsammans. En av höjdpunkterna var när de var i Lofoten i Norge och dök i 17 minus grader tillsammans med späckhuggare och för att se på vrak från 2:a världskriget på 65–70 meters djup.

Motorcyklar ligger även Anders varmt om hjärtat och han har en Harley Davidsson från 1960.



Ny Laddning

Markströms Dyk & Sprängteknik utför bergsprängning både ovan jord och under vatten samt stenspräckning.

Anders får 90% av sina jobb via kontakter. När det gäller bergsprängningsrelaterade jobb som inkluderar dykning så har han tackat nej till många jobb då han tycker att han är för liten för att räkna på stora jobb själv.

Dessa jobb blir också allt mer komplexa. Förutom alla vanliga tillstånd kräver det tillstånd från vattendomstolen och därför blir

det inte så många. Det är inte ovanligt att mindre beställare i ex skärgården säger att alla tillstånd är klara fast det inte är så. Anders har bland annat fått förfrågan om att spränga en bäverhydda men tackade nej.

”Ett av de största dykjobben var när jag sprängde bort fundament åt Lotus Maskin & Transport på Kvarnholmen förra året inför den kommande bostadsbyggnationen” säger Anders.

Senaste tiden har det blivit mest små vanliga jobb säger Anders,



Undervattenssprängning på Kvarnholmen



I krutrök och damm

som det lilla VA jobb utanför Rosersberg som pågick när BEF-Nytt var på besök.

Ja vanliga och vanliga, här var representanter från både Sigtuna kommun och Trafikverket på plats under hela sprängningen. Trafikverket stängde av vägen när det sprängdes klockan 10 och 14 och Vattenfall var beredda att fixa närliggande transformatorstation ifall sprängningen inte skulle gå som förväntat.

Maskinparken består av en Tammrock Commando 300R och en Atlas Copco D3 RRC, samt givetvis en massa dykutrustning.

Markströms Dyk & Sprängteknik AB är auktoriserade och för Anders känns det naturligt att vara med i en branschorganisation, "Det är ett måste" säger han



Ann-Christin och Harleyn från 1960

och han ser ljus på framtiden trots att det varit lite kärvare senaste

månaden. "Det vänder snart" avslutar Anders.

Therese Storm

ARBETSMILJÖ / MYNDIGHETER

Möten på Arbetsmiljöverket

Sanktionsavgifter

I april var BEF på möte hos Arbetsmiljöverket på ett samverkansmöte för byggbranschen då Arbetsmiljöverket 23 mars fattades ett beslut om att införa sanktionsavgifter.

Anna-Carin Nordlund från Arbetsmiljöverket gick igenom de nya sanktionsavgifterna och Lena Haabma från branschkansliet för Swedish Rental, Mobilkranförning och Svensk Grundläggning informerade om Swedish Rentals projekt om en slags arbetsmiljödeklaration för uthyrningsmaskiner samt Mobilkranförningens nya utbildning för mobilkranförare.

Sara Salomonsson från GBR golvbranschens branschförning lyfte frågan om anpassad skydds-

utrustning och hur Arbetsmiljöverket kan hjälpa underentreprenörer när det gäller regel efter levnad.

Sanktionsavgifter är nytt ifrån Arbetsmiljöverket från och med i år. Sanktionsavgifterna ersätter det som tidigare varit straffsanktionerat och anledningen till att det tagits ett beslut att ändra detta beror på att en statlig utredning visat att straff inte var effektivt.

Sanktionsavgiften ges inte på plats utan skickas inom ett par veckor och varierar mellan 5.000 kr upp till 1 miljon kronor. En differentierad avgift är vanligast som betyder att avgiften bestäms utifrån antal sysselsatta som arbetar inom bygget, det vill säga anställda och inhyrda. Max ges det för

500 sysselsatta arbetare.

I och med införandet av sanktionsavgifter införs det en ny regel i Arbetsmiljölagen som säger att det inte går att få både straff och sanktionsavgift för samma överträdelse.

I England har Arbetsmiljöverket mindre resurser än Sverige samtidigt som de har bättre resultat. Frågan man blir nyfiken på då är självklart hur jobbar de? De fokuserar sin verksamhet på att titta på ledarskapet både på byggarbetsplatsen och hos beställaren och att en säkerhetskultur sipprar ner ifrån toppen ut i organisationen. Är kompetenta, välutbildade och välinformerade BAS-P lösningen på många av våra problem?

Forts på sid 18

Forts från sid 17

Kvartsföreskrifter

4 juni var BEF återigen på Arbetsmiljöverket för ett intressentmöte om det nya förslaget av Arbetsmiljöverkets för föreskriften om kvarts.

I den nya föreskriften är det fokus på åtgärder och mindre fokus på mätkrav. Arbetsmiljöverket kräver att arbetsförhållandet bedöms och att åtgärder görs när det krävs.

Planen är att den nya föreskriften ska träda i kraft i september 2015 och det arbete som återstår med föreskriften får visa om det planerade datumet kommer att skjutas på eller inte.

Vi fick inte se den faktiska föreskriften men Maria Dalin från Arbetsmiljöverket guidade oss igenom hur de tänkt kring arbetet. De har försökt att göra den enklare, tydligare och moderniserat den i enlighet med dagens teknik och knutit ihop den med riskbedöm-

ningen som görs vid varje jobb.

Det är fokus på det systematiska arbetsmiljöarbetet dvs riskbedömning, beslut om åtgärder som minskar riskerna, genomförande av åtgärder, regelbunden uppföljning och ett cykliskt förlopp – alltså ingen engångsinsats.

Det finns inte längre något separat krav på att skicka in mätrapporter men Arbetsmiljöverket kan vid behov kräva att en mätning görs. De kan även be arbetsgivaren att göra om en riskbedömning om den existerande bedöms att den inte innehåller det som krävs.

När det gäller anmälan av mobil anläggning gäller det inte borrhög och för de anläggningar som det gäller behöver man bara anmäla den första gången som den tas i bruk av ett företag. Det är fyra punkter som ska ingå i anmälan och det är företagsnamn/orgnr, vilken typ av anläggning, när den

tas i bruk och var den tas i bruk. Det gäller krossverk, sorteringsverk, asfaltsverk och betongstationer och vid saknad av anmälan blir det en sanktionsavgift.

När det gäller medicinska kontroller så måste arbetsgivaren erbjuda medicinska kontroller när en anställd exponeras i snitt 20 timma i veckan i en miljö med kvarts.

Eddy Aleite från Arbetsmiljöverket gick igenom typmätning som ska vara ett verktyg för exponeringsbedömning.

Typmätningar är resultat av en serie mätningar. Kan användas som underlag i riskbedömning vid exponering om förhållanden är lika på det stället som typmätningen gjordes på och på den nya arbetsplatsen där riskbedömningen görs. Periodiska mätningar försvinner till fördel för denna modell.

Therese Storm

Spräng säkert.

Allt fler efterfrågar säkrare sprängämnen, Tovex är ett patenterat vattengel sprängämne som funnits sedan 80-talet. Tovex är säkert att använda även när man lastar och krossar. Med Tovex och elektroniska sprängkapslar får ni den bästa och säkraste kombinationen vad gäller säker sprängning.

Byt till Tovex, ett säkrare sprängmedel.

www.norab.com

norab
MEMBER OF SSE GROUP

Hård- och mjukvarulösning enligt EU-direktivet 2008/43/EG och 2014/4 EU – Det s.k. Spårbarhetsdirektivet

Sedan 2008 och 2012, när EU KOMMISSIONENS DIREKTIV 2008/43/EG och 2012/4/EU offentliggjordes, har det tillkommit många krav för identifiering och spårbarhet av explosiva varor för civilt bruk som tillverkare, distributörer, transportörer och slutanvändare måste beakta.

Varje explosiv vara för civilt bruk måste märkas med ett unikt världsomspännande ID-nummer och varje företag i leveranskedjan måste kunna tillhandahålla information till ansvarig myndighet om var den explosiva varan befinner sig. Numret måste anges på varje enskild explosiv vara tillsammans med en enkel text och en streckkod med tillförlitlig information. Riktlinjerna för identifiering gäller tillverkare, distributörer, transportörer och slutanvändare

Utmaningar för företag som hanterar sprängmedel

Besluten i EU-identifieringsdirektivet medför flera utmaningar. I stort sett varje företag måste ha en lämplig lösning för programvara och hårdvara. Genomförandet av kommissionens direktiv kan i många fall innebära att det krävs rekrytering av nya medarbetare och utbildningar för anställda. Direktivet leder givetvis till en ökad arbetsbelastning för alla inblandade parter i hanteringskedjan av sprängmedel.

Varje företag är skyldig att lämna ut uppgifter på begäran av berörd myndighet. Dessutom måste

ett nummer registreras för varje enskild explosiv vara som måste skötas av ett system som gör det möjligt att snabbt ta fram information på begäran, dygnet runt, av berörd myndighet. Förutom detta måste all datainformation vara revisionssäkrad och bevaras för en period av 10 år. **Alla företag som tillverkar, transporterar, hanterar eller använder explosiva varor inom EU måste uppfylla dessa krav fr.o.m. den 5 april 2015.**

Vad innebär detta för BEFs medlemsföretag?

Då en explosiv vara levereras av en tillverkar eller distributör kommer produkterna att vara märkta på samma sätt oberoende av tillverkare. Det är en streckkod på varje enskild produkt som summeras med en Html kod vid leveranser av fler produkter.

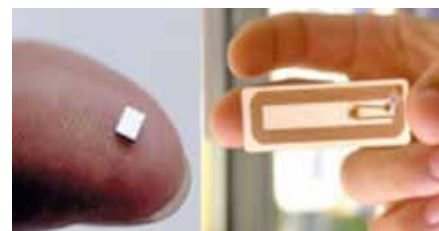
Detta gör mottagande av produkterna relativt enkelt. Det som kvarstår är den s.k. resthanteringen dvs man bryter en kartong dynamit eller tändare i förrådet (eller på berget) och får ett antal över när dagen är slut. Enligt lagen skall man nu göra sin skanning så att exakt rätt antal produkter redovisas i förrådet då man lämnar det för dagen. Kartongnivå räcker inte även ifall redan ”erkänt” att man tagit emot dom.

Vad gäller val av system för skanning finns redan fler alternativ på marknaden. En del av sprängmedelsleverantörerna kommer att erbjuda lösningar medan andra har valt att kunden själv

för skaffa utrustningen. Flera av systemen har koppling till andra funktioner exempelvis lagersaldo vilket kommer att underlätta vardagen för många. En integration i BEFs sprängAPP är också på gång.

Ovanstående visar att visserligen får vi ett arbetsmoment till men kanske inte så illa som vi befarat.

Med det kostar pengar, både investering i utrustning och tid. Och den som måste betala detta är givetvis kunden. Så fungerar marknadsekonomin.



Och det kopplat till risken med oseriösa företag som ”skiter” i beställningar och kan erbjuda kunden lägre pris.

Ny teknik som också kan tänkas är Rfid teknik med ett lite chips i varje produkt som skulle göra avskanningen ännu lättare och även ge geografisk information.



Anm: Bakgrunden till spårbarhetsdirektivet är de terroråd men även mer avancerade brott som ökat i Europa. Genom spårbarhetsdirektivet ska man snabbt kunna konstatera varifrån eventuellt använd explosiva varor kommer.

Skärpning av tillsyn för hyttlösa riggar utan fjärrstyrning

I samband med den tragiska dödsolyckan på Norrortsleden 2005 då operatören klämdes till döds av borrarregaget som kom på glid vidtogs en rad åtgärder. Både Atlas Copco och Sandvik erbjöd innehavare av hyttlösa riggar utan fjärrmanövrering en anpassning mot självkostnad. Arbetsmiljöverket genomförde marknadskontrollärenden mot flera leverantörer i Sverige för att få dessa att redan från början montera fjärrstyrning. Vidare förtydligades reglerna i föreskriften om Berg- och gruvarbete, AFS 2010 : 10 (37 §).

Trots detta kan konstateras att det fortfarande använts många riggar av denna typ på fel sätt och Arbetsmiljöverket har därför skärpt tillsynen och vid inspektioner förbjudit användande på flera arbetsplatser. Vid tillsyn (inspektion) på flera arbetsplatser i landet krävdes för fortsatt användning att följande villkor uppfylldes.

1. Bergborrregagaten, i dess nuvarande utförande, förflyttas och får användas endast på plant underlag.
2. Om borrarregagaten användes på ojämn eller lutande underlag ska föraren vara skyddad med förarhytt alternativt fjärrstyrning.

Förbudet gäller vid vite av 100 000 kr för varje tillfälle bergborrregagaten använts utan att ovan nämnda villkor är uppfyllda.

Detta beslut är vägledande för Arbetsmiljöverkets inspektionsavdelning inom hela landet.

Sammanfattningsvis lär hyttlösa riggar utan fjärrmanövrering tillåtas endast på plant underlag.

Observera också att det inte



blir självklart att en borrarregat med hytt kan användas vid vilka lutningar som helst. Här måste en individuell riskbedömning göras ifall operatören kan bli skadad om riggen kommer på glid även ifall han sitter i hytten. Och man måste också bedöma ifall riggen till och med ska förankras så inga andra kommer till skada ifall riggen kommer på glid.

Och med förankring känns det inte ok att ha folk i hytten ifall fallhöjden är någorlunda stor d.v.s. åter riskbedömning.

BEF kommentar: Det är snart 10 år sedan den tragiska olyckan på Norrortsleden och branschen borde minst sagt hunnit vidta åtgärder. Dessutom talar vi inte bara arbetsmiljö utan även konkur-

rens, genom att använda ej tillåten utrustning konkurrerar man ut de entreprenörer som försöker vara seriösa. I denna fråga ligger också ett ansvar på beställaren.

Förhoppningen är dock att problematiken nu löser sig efter Arbetsmiljöverkets agerande.



Förankring och fjärrstyrning samt utrymt nedanför.

Handhållet kräver också riskbedömning

Handhållet förekommer fortfarande ganska mycket på mindre/medelstora jobb ute i "obyggen" samt vid stenspräckning där jobben kan vara hela vilagrunder.

Ibland blir entreprenörer med moderna riggar utkonkurrerade av de som kör handhållet utan skydd mot damm, vibrationer etc.

Men här gäller givetvis relevanta AFS: ar ex i AFS 2005:15 Vibrationer är det reglerat hur lång tid per dag som de får användas. Framförallt kan det för gamla

maskiner innebära att de endast får användas kort tid per dag, eftersom de kan ge en hel del vibrationer. I bilaga 1 och 3 går det att räkna ut tiden för olika vibrationer.

I övrigt gäller samma paragrafer om damm och dolor för handhållet som för stora bormaskiner, dvs 35-36 §§ i AFS 2010:1 Berg och gruvarbete.

Och arbetet ska riskbedömmas utifrån situationen där de användes.



Ej ofarligt.

Vad händer med överföringstillståndet?

Ibland uppstår "konflikter" om tolkningar samt möjlighet att i praktiken på ett realistiskt sätt genomföra myndighetens krav. Den nya lagen om brandfarliga och explosiva varor 2010:1011 har i praktiken visat sig skapa stor problematik.

Beträffande det s.k. överföringstillståndet ska det nu sökas i den kommun där arbetet utföres och inte som tidigare i "hemma" kommunen ger stora problem.

Vi har flertal gånger påpekat på det orimliga i detta, speciellt för företag som jobbar över en stor geografisk eller jobbar i Stockholmsområdet med 26 kommuner inom en radie av 15 mil.

Även långa handläggningstider gör förslaget helt orealistiskt, jobben kan ju dyka upp samma dag ibland.

BEF:s förslag till en realistisk förändring är följande. Vi emottar oss inte tillståndens betydelse, men däremot kan tillståndens syfte inte nås med dagens lagstiftning. Överföringstillstånd borde rimligtvis avgöras i en central myndighet för hela Sverige eller i en enda kommun, helt enkelt där företaget har sitt säte eller bedriver sin huvudsakliga verksamhet. Något annat förfarande blir i praktiken förödande för bergsprängningsentreprenörerna, vilket beskrevs ovan.

Det innebär att man ansöker till en central myndighet eller till en enda kommun, t.ex. i samband med ansökan om förvaring, ansöker om även tillstånd för förvärv och överföring. En central myndighet eller en enda kommun prövar därmed om sökande är

lämplig för att hantera eller överföra sprängämne. På så vis kan en ordentlig kontroll göras, bedömningen blir rättvis och kommunernas arbete underlättas.

MSB har tagit till sig kritiken på ett positivt sätt men hävdar att en lagändring varit nödvändig för att göra förändringarna. Men nu har man gjort en öppning till möjlighet att inom nuvarande lagstiftning göra positiva förändringar i de föreskrifter som MSB och det ser vi fram emot.

Det som kanske oroar är att en översyn av aktuell lag är bestämd till 2016, en viss risk att man gör det enkelt för sig och väntar.

Och en annan känslig fråga, hur gör våra bergsprängare nu? Söker man överföring i Storstockholm hos 26 kommuner? Troligen inte.

Tillsammans blir vi starkare! Seminarium i Sveriges Byggingdustriers regi



Ett nästan fullt lunchseminarium gick av stapeln vid Nordbygg, Stockholmsmässan, den 2 april.

Det var åtta talare, som var och en berättade om goda exempel på arbetssätt samt delade med sig av nya idéer, som exempelvis ett "Safety Council" som Tomas Ringdahl från Akademiska Hus föreslår. Kanske det skulle kunna utvidgas till att inte bara rikta sig till bygg utan även inkludera Infrastruktur? Det handlar ju trots allt om att vi måste jobba för ökad säkerhet från flera håll. Att nå en nollvision låter sig inte göras från bara ett håll, det här behöver göras gemensamt.

Vi fick höra flera goda exempel där våra talare berättade om systematiskt arbete, planering och logistik, där Exploateringskontoret vid Norra Djurgårdsstaden arbetar just med en logistiklösning för att inte ha material som stör arbetet,

utan levereras till plats när materialet behövs till det aktuella arbetsmomentet. En ypperlig idé för att undvika att snubbla på material som inte behövs eller att materialet blir skadat innan det används.

Ett av många goda exempel är det rapporteringssystem som AFA Försäkring arbetar med - IA-systemet. Du som är försäkrad i AFA, kan få access till att använda detta rapporteringsverktyg, utan extra kostnad. Med ett verktyg som detta, eller andra likvärdiga verktyg, kan vi få fram fakta kring antalet incidenter samt börja mäta för att se trender. Oavsett rapporteringsverktyg och leverantör, behövs siffror som är mätbara och att vi ska kunna lära av varandras "nästan-incidenter".

Roland Netterlind BEF, startade sitt anförande med ett skakande exempel från verkliga livet hur det kan gå på en arbetsplats med dålig "ordning och reda". Som genom ett

under överlevde en bergsprängare efter att ha borrar på en dola (odetonerat sprängmedel) och ägnar nu sitt liv åt att informera om vikten av avtäckning och dokumentation. Roland framhöll också att enkla hjälpmedel som den av branschen framtagna Checklista Bergsprängning kan förhindra många olyckor.

Under dagen framhövdes också behovet av kunskapsspridning och ledarskap. Frågan som ställs - hur når vi ut till alla dem som faktiskt behöver stöd och rådgivning? Vet du?

Det finns många som kan ge exempel på gott samarbete, hur de ställer krav på medarbetare och underentreprenörer innan ett samarbete påbörjas.

Nu vill vi särskilt nå dem som behöver råd och stöd för att komma igång med sitt arbetsmiljöarbete och utvecklas vidare till en säker arbetsplats.

Historiskt dokument



Tisdagen den 18 mars skrev tre högst ansvariga för en stor del av den svenska bygg- och anläggningsbranschen på ett historiskt dokument mot målet noll allvarliga arbetsplatsolyckor efter 2016.

Liksom den svenska trafiksäkerheten har sin nollvision om antalet dödsolyckor har nu den svenska byggbranschen fått sin egen noll-vision fastställd.

Det historiska tillkännagivandet av överenskommelsen skedde 18 mars i samband med Anläggningsdagen i Stockholm där bland annat infrastrukturminister Catharina Elmsäter Swärdh närvarade. Överenskommelsen är undertecknad av **Gunnar Malm**, generaldirektör Trafikverket, **Ola Månsson**, verkställande direktör Sveriges Bygginstrumenter samt **Lena Wästfelt**, verkställande direktör, Svenska Teknik&Designföretagen.

Den undertecknade överenskommelsen om arbetsmiljö presenteras av Ola Månsson (t v), vd Sveriges Bygginstrumenter, Gunnar Malm, gd Trafikverket och

Saga Hellberg, som vikarierade för vd Lena Wästfelt på Svenska Teknik&Designföretagen.

Fröet till den gemensamma branschöverenskommelsen såddes i samband med Arbetsmiljöforum som Trafikverket tog initiativ till i höstas. Nu har detta frö vuxit till sig och utmynnat i en gemensam planta, ett långsiktigt mål om noll arbetsolyckor inom branschen. Samtidigt inrättas en konkret handlingsplan med ett antal specificerade åtgärder som branschen ska ha infört till år 2016.

– När vi träffades inom branschen i samband med Arbetsmiljöforum enades vi om att arbeta vidare med fyra övergripande områden; förbättrad säkerhetskultur, aktivare ledarskap, förändrade och skärpta krav i upphandlingar samt förbättra riskidentifiering. Nu har gemensamt formulerat en avsiktsförklaring och paketerat en första handlingsplan som ska fortsätta att utvecklas och fördjupas i ett gemensamt arbete, säger generaldirektör Gunnar Malm.

Över 600 förslag om hur arbetsmiljön konkret kan förbättras inom projekt och underhållsarbeten som Trafikverkets entreprenörer dagligen genomför har kommit fram på Arbetsmiljöforum, på höstens branschgemensamma stand down på ett 60-tal av Trafikverkets arbetsplatser och i nätverk med anläggningsbranschen. En bruttolista har nu kokats ihop till en konkret handlingsplan. En plan som lanserades officiellt i samband med tisdagens Anläggningsdag.

– Jag tycker det är mycket bra att en byggherre som Trafikverket tar täten för att få ihop branschen när det gäller produktivitet och inte minst något så oerhört viktigt som säkerheten. Säkerhet handlar om ledarskap och attityder. Därför har Sveriges Bygginstrumenter beslutat att satsa 50 miljoner kronor under en treårsperiod för att ge ökad rådgivning och utbildning i säkerhetsrelaterade frågor, avslöjade Sveriges Bygginstrumenters verkställande direktör, Ola Månsson.

Luftfyllda borrhål – nytt recept mot vibrationer?

Bilder från Voglers sprängningar i Norrköpings hamn.

När undervattenssprängningarna i Norrköpings hamn stötte på patrull upptäckte entreprenörerna ett nytt sätt att dämpa vibrationer. Nu delfinansierar SBUF, Svenska Byggbranschens Utvecklingsfond, ett forskningsprojekt för att undersöka om metodiken med markfilter kan användas i andra sammanhang.

För fyra år sedan arbetade Voglers Sverige AB tillsammans med det holländska företaget Van Oord i ett projekt om att fördjupa inseglingrännan och hamnbassängen i Norrköpings hamn. Dock upptäckte man att undervattenssprängningarna gav upphov till alldeles för kraftiga vibrationer i den befintliga kajläggningen. Vad göra? Efter att flera kloka huvuden slagits samman ett par gånger så gjordes försök med att borra ett markfilter nära kajkanten för att reducera vibrationerna.

– Man borrade två rader hål jämte kajen, så tätt som man kunde, och fyllde dessa med luftfyllda och förslutna pvc-rör, berättar Voglers Jan Johansson. Och när man sedan sprängde igen så visade mätningarna en tydlig skillnad!

Sprängarledaren Christian Vogler, som varit delaktig i Norrköpingsprojektet, höll ett föredrag om konceptet under bergsprängningsdagarna 2011, något som väckte geologen Bo Ronges intresse. Denne tog i sin tur kontakt med flera intresserade parter, bland andra företaget Akustikverkstan i Lidköping. Alla var överens om att idén med markfilter för att dämpa vibrationer var något att titta närmare på, teoretiska modeller visade att lösningen borde fungera även i andra sammanhang. Framförallt var man nyfiken på om avgränsning med



markfilter kunde vara en tillämpbar metod även vid sprängning i bergtäkter, något som kunde dämpa vibrationerna vid intilliggande byggnader. Projektet drog dock ut på tiden, ända till Swerocks Monica Soldinger Almefelt fick höra talas om tankarna.

– Monica insåg direkt att detta är något som SBUF skulle kunna tänka sig att stödja.

Pilotprojektet uppfyller SBUFs kriterier om långsiktigt hållbar tillväxt inom byggsektorn och ett skapande av gynnsammare förutsättningar för innovationer och teknikutveckling med råge.

Nyligen kom svaret från organisationen, projektet har beviljats ett stöd om 990.000 kronor och inledande möten har redan hållits. Dessutom har såväl en projektgrupp som en referensgrupp bildats, allt för att säkerställa kraven på integritet och vetenskaplig styrka.

– Vi ser väldigt positivt på det här, säger Jan Johansson. Det kan bli en stor grej och visa sig bli väldigt användbart. Men än är vi inte där.

– Vi kommer säkert stöta på en del problem, bland annat tror vi att ett markfilter måste anläggas relativt nära en fastighet för att ge



avsedd effekt, och det kan ställa till det.

Resultaten från Norrköpings hamn visar dock att det går att kraftigt reducera vibrationer med hjälp av metoden. Försöken i bergtäktmiljö kommer att visa hur användbar den kan vara för bergmaterialindustrins aktörer.

2. Litteraturstudie
3. Enklare modell för framtagande av data inför dimensionering av filter
4. Enkelskott inklusive mätning, analys och anpassning till modell

Projektet genomförs mellan mars 2014 och september 2015 varefter resultatet redovisas i en projekt-rapport. Sprängningarna kommer att äga rum i Swerocks täkt Styvinge och NCCs täkt Gategård. Utöver SBUFs bidrag finansieras projektet i form av egeninsatser från Swerock, NCC och Voglers. Den totala kostnaden beräknas uppgå till 2,4 miljoner kronor.

Material i samverkan

Det pågår en ständig debatt i samhället om fördelar och nackdelar med olika material. Bygger man bäst med trä, betong eller stål? Alessandro Ripellino, AR Arkitekter AB, menar att bästa lösningen ofta är kombinationer där man optimalt utnyttjar materialens olika fördelar.

Han går i bräsch för ett ökat samarbete mellan branscherna. Hur kan man kombinera betong och tegel i en offentlig byggnad? Går det till och med att låta betong och trä samspela utan att det blir konstlat? Kan EU och Vinnova genom sina stöd till breda projekt ge impulser till nya lösningar som förenar det bästa hos olika material?

Alessandro Ripellino betonar att utgångspunkten vid all byggnadsprojektering är "materialitet", dvs. upplevelser och intryck, och "rationalitet", optimal materialanvändning. Han har sedan 1998 bland annat arbetat med utvecklingen av Stockholmsmässan i ett 40-tal projekt, från hotell och utställningshallar till inredningar och belysning. Medansvarig arkitekt är Henrik Nilzén.

– Vi vill utnyttja de olika byggmaterialen optimalt efter sina förutsättningar, säger Alessandro och ger några exempel på företagets projekt där man framgångsrikt kombinerat betong med andra material.

Stockholmsmässans AE-hall är byggd i betong och stål, men uppfattas utifrån som en stålbyggnad. Exteriören är ett flätverk av metall, som både dag- och kvällstid ger en tydlig reliefverkan och samverkar utmärkt med den härdade slipade betongen inomhus. Inifrån hallens galleristråk syns en långsträckt vattendamm med ett ljusspel som

tänds i skymningen. Genom stora glaspartier syns ljusgårdar som planterats med Himalayabjörkar.

Hallen projekterades under 2008-2010 som en förlängning av Stockholmsmässans ursprungliga A-hall från tidigt 1970-tal. En viktig del i arbetet var att skapa en helt ny standard för utställnings- och mässrum i fråga om flexibilitet och upplevelse.



Stockholmsmässans AE-hall är byggd i betong och stål. Betongstommen omges av ett flätverk av metall, som både dagtid kvällstid ger en tydlig reliefverkan.



Vänstra bilden: Närbild metallflätverket. Högra bilden: Rumshöjden varieras med hjälp av höj- och sänkbara belysningsriggar. Flyttbara betongväggar hänger i takbalkarna.



Integrerad entré



Entrébyggnaden innehåller en fast del på 2000 kvm och en ombyggnadsdel om ca 1000 kvm.



Alessandro Ripellino, arkitektutbildad i Rom, har lett Rosenbergs Arkitekter i 30 år.



Stockholmsmässans nya huvudentré, byggd i betong och stål, har försetts med stora glasytor som ger ett luftigt dagsljusinfall. Den skuggande utkragningen på 16 meter lyser kvällstid upp i olika färger.

Mässans nya entrébyggnad gör det lättare för besökarna att hitta rätt bland flera samtidigt pågående arrangemang. Ett ljusst, utskjutande

de tak med 16 meters utkragning samlar de många olika entréerna. Konstruktionen medverkar till ett luftigt och rymligt entrérum med stämmningsfullt dagsljusinfall. Kvällstid lyser taket upp av färger och ljus. Trappor och hissar kopplar på ett nytt sätt ihop garageplanet och entréplanet med det nya presscentret. Byggnaden har integrerats med hotellet byggt 2006. Med undantag av grundläggningen uppfördes hela projektet på 15 veckor under våren och sommaren 2013.

Svävande betongkomplex



Lindhagenskrapan vid Ulvsundasjön.

Lindhagenskrapan på kajkanten till Ulvsundasjön är ett exempel på hur man med enbart betong kan skapa intressanta och spännande byggnader. Den är byggd i två mot varandra förskjutna volymer med utkragning. Här döljs betongen i nedersta delen av en glasfasad. Tack vare bottenvåningarnas annorlunda utformning tycks det tunga komplexet sväva över sin betongsoclel.

Vid invigningen 2011 var Lindhagenskrapan med sina 24 våningar Sveriges högsta nyproducerade hyresbostadshus. Den rymmer 82 hyreslägenheter. Fasaden är mönstergjuten, vilket ger betongen ett kvalitativt och robust intryck.

Utformningen av fasaden med sandwichelement och screentryckt glas resulterar i ett rationellt byggande. Den mönstergjutna ytan ger fasaden ett robust och kvali-

tativt intryck och bidrar samtidigt till ett bra bullerskydd.

– För oss har projektet visat på möjligheten att bygga kostnadseffektiva bostäder på höjden och samtidigt skapa ett landmärke av hög arkitektonisk klass, förklarar Alessandro. Varje bostad har en egen uteplats som glasats in för att skydda mot vädret och trafikbullret, samtidigt som den öppnar för vackra vyer över stadslandskapet.

Hus-på-hus

Fem hus, 13 - 23 våningar, är under konstruktion för HSB Hagastaden. Inbäddade i grönska ska fungera som ett filter mellan Timglasparken och Norra Stationsgatan. Fastigheterna byggs enligt principen hus-på-hus. Nedersta våningarna byggs i betong, mellanvåningarna i stål och översta delen byggs i trä. Här utnyttjas de tre materialen op-

timalt efter sina förutsättningar.

Stomkonstruktionen och de tekniska systemen ger förutsättningar för en innovativ utformning. Med sina många olika bostadstyper och verksamheter har projektet förutsättningar att skapa hållbara stadsbyggnader på höjden. Med ”hållbara” menar Alessandro att byggnaderna kan omformas efter kommande behov och inte i framtiden behöva rivras som många av husen byggda på 70-talet.

Även entréhuset till Borås Djurpark, som ligger på ritbordet, byggs i en blandning av trä, stål och betong. Det blir ett spektakulärt förslag med en stor entré kombinerat med hotell (studentbostäder) och en gångbro över badet och järnvägen direkt upp till savannen.



För HSB Hagastaden projekteras fem byggnader mellan Timglasparken och Norra Stationsgatan. Här kombineras betong, stål och trä.

Artikels bilder: Alessandro Ripellino Arkitekter AB.

Föreningsstämma i Göteborg - Festligt – Fullsatt

Beslutet att lägga stämman i Göteborg var visserligen väl förankrat men ändå kändes lite oro, skulle det komma tillräckligt med folk från övriga Sverige och då kanske framförallt de Norra delarna?

Men oron var helt obefogad. 65 deltagare på stämman och hela 86 på middagen. Under BEFs elva åriga historia endast slaget av 10

års stämman på Berns föregående år.

Stämman inledde som vanligt med en formell del som bokslut, årets händelser samt valberedningens förslag (se mer nedan). Det kunde konstateras att BEFs ekonomi är under kontroll men något pressad.

Den enda nackdel med att BEF nu blivit så väletablerade, vilket

har varit vårt mål, är att vi förväntas vara aktiva i allt som har med branschen att göra och lite till och det tär på ekonomin.

På följande uppslag följer ett axplock av vad som sedan hände både under den mer seriösa delen och den om inte oseriösa så i alla fall festliga.

En av de stora avtackades



En av branschens stora genom åren, Kurt Sjökvist, avtackades på stämman för sina insatser inom BEF. Kurt var en av de personer som var med och startade BEF 2002 och har suttit i styrelsen från start fram till årsstämman d.v.s. 12 år. Och

Kurt har inte varit den som suttit av mötena, utan Kurt märks, och det i en positiv anda. Kurt är den som tydligt (och kanske också tidvis ljudligt) framför sina åsikter. Mötena blir kanske inte lika intensiva i fortsättning.

Kurt har också under åren fått utmärkelsen "Årets Bergentreprenör".

Vår förhoppning är nu att Kurt inte helt drar sig tillbaka utan fortsätter och vara aktiv i BEFs "Senior Adviser Group" som leds av Klas Vogler.





Myndighetsregler äventyrar YH-utbildningen



Michael Hermansson vill inte ge upp YH-utbildningen

Michael Hermansson, Bergutbildarna, skildrade det första året med yrkeshögskoleutbildningen Kvalificerade bergarbetare. Tjugo deltagare har fått en gedigen träning i bergarbete i lika delar ovan- och underjord. Avslutningen för årets kull sker den 18 juni i Vaxholm.

Utbildning har varit praktisk på ett sätt som liknade utbildningar inte har kunnat erbjuda. Över 2000 borrhål har skjutits ovanjord. När eleverna under andra terminen genomförde sina LIA-placeringar visade eleverna framfötterna i produktionen på ett helt annat sätt än praktikanter med mer teoretisk utbildning.

Kursinnehållet har utarbetats i nära samarbete med branschens entreprenörer och leverantörer. I ledningsgruppen ingår också BEF, BK och SBMI. Bland annat har NCC, Uppländska, Bohus

bergsprängning, Gruvteknik och sprängämnesbolagen sponsrat utbildningen med utrustning.

Skakig ekonomi

Tyvärr ger YH-Myndigheten ett schablonbidrag som inte tar hänsyn till de höga kostnader som en lärarledd praktisk utbildning i denna bransch medför. Ersättningen är obetydligt större än om utbildningen i stora delar skett interaktivt framför datorn. Under våren har det varit mycket osäkert hur en fortsättning skulle vara möjlig.

– Vi vill ändå inte ge upp nu när utbildningen börjar bli känd, betonar Michael. Det är ett stort söktryck och behovet av kvalificerad arbetskraft är stort och kommer att bli ännu större under många år framåt. Sveriges eftersatta infrastrukturer, stora bostadsbehov och gruvindustrins högkonjunktur kommer att sätta igång en mängd nya bergprojekt.

Ny utbildningsplan räddar projektet

– Vi tvingas nu sänka omkostnaderna och ambitionsnivån genom att minska tiden för lärarledd praktik, förklarar Michael. Den största delen av tunnelutbildningen läggs på LIA. Förra året körde vi 40-timmarsveckor kontinuerligt trots att kravet för full ersättning är 20 timmar. En ändrad utbildningsplan med ny budget och något lägre ambitionsnivå ligger hos

YH-myndigheten.

Nivån ligger trots bantningen långt över övriga utbildningar. Grundkunskaperna och säkerhetsutbildningen, att borra knämatare, handhållet, skrota bergpallar, bulta och bedöma säkerhet kommer att ske som tidigare. Det är de kostsamma bitarna med laddtruckar, injektering, betongsprutning och tunneldrivningen med tunnelrigg som läggs över till LIA-projekten. Branschens samtliga teoretiska behörighetsutbildningar ingår fortfarande: Grundkurs för borrhåll och sprängning, tilläggskurs ovan- och underjordsarbete, sprängarbetsledarkurs, ADR-, geologi- och bergförstärkningsutbildning.

– Vi tror att branschen har insett att en ekonomisk uppbackning av utbildningen kommer att löna sig i längden, hoppas Michael. Många tecken tyder på att fler företag kommer att sponsra nästa årskurs. När det gäller LIA-platser har NCC Construction varit till stor hjälp liksom Skanska Norsborg, ett av Europas största bergbyggen. Bland annat har också Uppländska, NCC Roads, Norrbottens Bergteknik, RG-Bergkonsult, Berg & Bygg i Norberg, Magnus Schakt, Voglers, Bertil Almquist, Forsberg i Nyköping, Bohus Bergsprängning och Sprängarpojarna välvilligt ställt upp med LIA-platser.

Michael har lagt ned sin själ i utbildningen och vi önskar honom och hans medarbetare all framgång med projektet.



Roland Netterlind med starkt engagerade medlemmar, ivrigt diskuterande branschens spörsmål. Roland analyserade branschen och påminde om BEFs viktigaste uppgifter. Många frispråkiga och frigörande åsiktsutbyten präglade dagen.



Ordförande Jan Johansson ledde många angelägna diskussioner. Bland annat förklarade han hur det europeiska sprängkortet är tänkt att fungera. Innehållet är klart och nästa steg är att hitta ekonomi för utbildning av instruktörer.

Sandvik presentation - Tåligare stänger

Ett stående inslag i medlemsmötet är leverantörernas presentation av produktnyheter. Sandviks försäljningschef för borrarverktyg, Stefan Rahlenbäck, redovisade hur Sandvik använt koncernens forskningsresurser för att bland annat ta fram nya MF-stänger (male-female) för topphammarbörning.

Analysen visar att temperaturpåfrestningarna är störst i hand och hondelarna, starkast i hondelen som ligger an mot berget. I serien +Range har man i de kritiska partierna förstärkt med en nyutvecklad stållegering. Den bättre motståndskraften mot värme ökar livslängden med mer än 30 procent. Det ger fler borrarade meter per stång och ett bättre utnyttjande av borrarregatet. Eftersom färre stänger behöver lagerhållas minskar även kostnaden för hantering och logistik. Sammantaget betyder det att priset per borrarad meter blir lägre trots stängernas högre inköpspris.

Som världens största tillverkare

av hårdmetall har Sandvik medverkat till finansieringen av en studie som visar hur hälsa och miljö påverkas av hårdmetaller. Mekanisk påverkan frambringar kancerogena ångor. Därför bör man vid slipning av borkronor använda ett högklassat andningsskydd speciellt inne i trånga utrymmen, men även ute på berget.

Stefan påminde också om Atlas återvinningsprogram för borkronor.

Stefan Persson, Sandviks försäljningschef för borrarregat, presenterade den nyligen lanserade ovanjordsriggen Ranger DX800. Den är av topphammartyp, väger

drygt 15 ton och avsedd för håldiameter 76 – 127 mm. Motorn är en Tier4 Final på 168 kW med marknadens bästa avgasrening. Tillsammans med ny kompressor- och varvtalsreglering drar den nya motorn 18 – 21 liter/tim, ungefär 20 procent mindre bränsle än föregångaren.

Dino DC400 som ska lanseras i höst är en 10-tonsmaskin med en 14 kW högfrekvent hammare. Den är avsedd för hål upp till 64 mm. Motorn kommer från Volvo. Förhoppningsvis visas en maskin upp på Borr & Spräng Aronsborg den 22 maj på sin väg till Anlegg 2014 i Haugesund.



Stefan Persson, försäljningschef borrarregat, och Stefan Rahlenbäck, försäljningschef borrarverktyg, presenterade produktnyheter från Sandvik.

Atlas Copco - Ny EU-bestämmelse som berör många

Bo-Göran Johansson, vd Atlas Copco Mining and Rock Excavation Technique Sweden, understök att Cats nya motor Tier4 Final, som även sitter i Atlasmaskinerna, innebär en stor bränslesparning.

Han tog upp en ny EU-bestämmelse som berör alla i branschen. Alla nytillverkade maskiner som levereras efter den 1 oktober i år måste ha skydd mot roterande föremål. Det ska vara omöjligt att fastna exempelvis i en borrsträng. Alla riggar som är försedda med silence-utrustning har detta skydd redan klart. Andra riggar måste vara försedda med en skyddsbur. Försök pågår för att burarna ska störa byte av borrstål och övrig hantering så lite som möjligt. Uppgiften är inte helt enkel att lösa.

För övriga produktnyheter hänvisade Bo-Göran till Borr&Spräng Aronsborg.

Ersättning för skador vid leverans

Roland Netterlind berättade om en entreprenör som packade upp

sin nylevererade bom och fann att den demolerats under frakten. Schenker kunde enligt sina bestämmelser enbart lämna ersättning motsvarande kilopriset för metall, alltså en bråkdel av varans pris. Roland ställde frågan till närvarande leverantörer om vad som gäller.

Bo-Göran förklarade att det vanligaste leveransvillkoret kallas Ex Works (från fabrik). Det innebär att säljaren ställer godset till köparens förfogande på sitt drift-

ställe. Därefter står köparen för alla kostnader och risker när godset hämtas. Säljaren står normalt inte för skador som Schenker eller annat transportbolag har orsakat. Han rekommenderade därför att köparen ser över sina försäkringar. Bosse Bäckgren från Global Drilling berättade att när det gäller mindre gods som borrkronor, borrstål och förbrukningsmaterial kör de ut varorna från eget lager ända fram till köparens lager.

PS: Se även Försäkring på sid 46.



Bo-Göran Johansson, vd Atlas Copco Mining and Rock Excavation Technique Sweden, uppvisade en talang för komik som fick publiken på gott humör.



Martin Andersson, Ducimus Blasting, använder BEF-appen dagligen. Han förklarade för mötet hur det underlättar arbetet. Applikationen förbättras ständigt och ett off-line mode är på gång.



Lars Hansson, Kruthansson AB, berättade att de under sommaren flyttar verksamheten till Angeredskrossen.



Inget BEF-möte är komplett utan en rolig historia från Lars Kvarnvik.

Nya styrelsen i BEF

Ett av föreningsstämmans ”huvudnummer” är givetvis presentationen av valberedningens förslag till ny styrelse. Valberedningen som består av Toivo Johanson och Åke Gustavsson har som vanligt haft en grannlaga uppgift. Styrelsen ska ju vara representativ för BEF:s både stora och små företag och också geografiskt. Styrelsen består av 6 ordinarie medlemmar som väljes på två år och fyra suppleanter som väljes på ett år. Ordförande väljes på ett år från de ordinarie ledamöterna. Kommande års styrelse fick följande sammansättning.

Ordinarie ledamöter:

Jan Johansson, Voglers Sverige; *Andreas Christofferson*, Norrbottens Bergteknik; *Pelle Svensson*, Sprängarbeten/ Uppländska; *Lars Kvarnvik*, Värnamo Sprängtjänst; *Martin Anderson*, Ducimus Blasting; *Martin Malmsten*, NCC Roads.

Suppleanter:

Bertil Almquist, Almquist Bergsprängning; *Klas Myremark*, Klas Myremark Bergsprängning; *Camilla Ahlgren*, Spräng & Mätkonsult i Nora; *Patrik Blomquist*, Berg och Anläggning i Stuvsta.

Som **ordförande** omvaldes *Jan Johansson*

Adjungerande till styrelsen:

Roland Netterlind, Vd BEF (Sekreterare), *Therese Storm* Projektledare BEF.

Styrelsen sammanträder sju gånger per år varav ett möte är ett lite längre s.k. strategimöte. Styrelsemötet är oavlönat men man har rätt till reseersättning men många avstår från den.



Nya styrelsens första möte.

Nya i styrelsen – en presentation



Patric och Camilla nya i styrelsen

Camilla Ahlgren

Camilla Ahlgren. Bor i villa i Nora. Gift med Micke. Barn: Sara 20 år, Tobias 15 år. Fritidsintressen: Hockeyamma. Ibland finns det tid över för golf, cykling och skidåkning.

Yrkesmässigt, företag, bakgrund inom sprängning, nuvarande typ av verksamhet etc.

Äger och driver Spräng & Mätkonsult tillsammans med Peter Bååth. Startade 1993. Verksamhet mestadels i Örebro län. Småjobb i tätort såsom fjärrvärme, vatten, avlopp, g&c vägar m.m

Vad förväntar jag mig av styrelsearbetet inom BEF?

Har inga direkta förväntningar, utan tycker att det ska bli intressant/roligt att delta i arbetet.

Varför gick vi med i BEF?

Stödjande branchorganisationen. Har varit medlem sedan föreningen startades.

Patrik Blomquist

Patric Blomquist. Bor i Hudinge. Sambo och två barn (15 och 12 år). Stora fritidsintresset motorsport, speciellt motocross.

Yrkesmässigt, företag, bakgrund inom sprängning, nuvarande typ av verksamhet etc.

Började som bergsprängare med min far 1988 och startade eget 1991. Har idag en Atlas Copco D3 och jobbar med mindre och medelstora jobb.

Vad förväntar jag mig av styrelsearbetet inom BEF?

Att framförallt föra fram och bevaka de mindre företagens problematik.

Varför gick vi med i BEF?

För att binda samman fler sprängföretag och kunna föra sin talan mot olika instanser som myndigheter och EU direktiv.

Borr & Spräng

En mässa föds – kan bli något riktigt stort



Prolog: Det är torsdagen den 23 maj 2013. Undertecknad och Jan Johansson sitter i bilen på väg från Maskinexpo. Vi har varit där för att leta efter något för vår bransch och kolla läget allmänt. Kanske träffa några kollegor och medlemmar. Men vi blev ganska besvikna, Atlas Copco visserligen på plats, men dom har ju fler strängar på sin lyra än borrar och sprängning. Och några bergsprängare träffade vi inte heller. Då kom vi på att Global Drilling hade något på gång på Aronsborg Bålsta och snabbt ändrade vi kurs. Och väl framme var det bara att konstatera, här var de, bergsprängarna, och vad trevligt de verkade ha. Lagom stort och ett koncept med mycket tid för samvaro och avslutning med middag och underhållning.

Till handling: Sedan låg tanken och mognade i ett halvår innan

jag ringde upp Christer på Global och frågade ifall han kunde tänka sig ”släppa” sitt koncept till hela vår bransch. Christer som är en stor visionär köpte idén och så var det bara att övertyga Bo-Göran på Atlas och Linn på Sandvik, och det var inte svårt, så var det på rull. Arrangörgruppen spikades till BEF, Global, Atlas och Sandvik.

BEF fick det administrativa ansvaret i gruppen, ganska naturligt som varande branschorganisation och garantin för att inga marknadsögentligheter förekom.

Alla som gjort arrangemang av detta slag vet att det krävs hård marknadsföring, noggrann planering mm. Uppslutningen blev i det närmaste total, 23 utställare i vår relativt sett lilla bransch och ca 250 som förbokade paketet som inkluderade lunch, middag, underhållning, övernattnings, fru-

kost och buss till Maskinexpo.

Så närmade sig sanningsens ögonblick, efter månader av planering skulle allt avgöras under drygt ett dygn, succé eller fiasko. Och vädret som i detta land kan förstöra allt.

Men allt gick hem. Vädret, kanske lite för bra enligt en del, arrangemang, ja allt tycktes stämma ifall man får tro utställare och besökare (som totalt blev ca 400 st).

Epilog: Nu börjar arbetet med utvärderingar, bl.a. utställare och besöksenkäter samt arrangörsgruppens synpunkter. Men redan nu kan konstateras att detta kan bli början på något riktigt stort. Men det ska ske inom vår målsättning ”Mässan i lagom format med den personliga kontakten”

Roland



Jan Halvardsson, Global Drilling, vid DTH Steel-Fist:s största borrhammare. Piloten är 1220 mm. SF-hammarna är designade främst för rördrivningsarbeten. Besökarna kunde också bekanta sig med Inertial Sensing:s Gyro som med ny teknik mäter krökningsavvikelser i borrhål med stor exakthet utan att påverkas av magnetism

Bo Bäckgren och Jan Halvardsson visar en ekonomivariant av Rammer Hydraulhammare. Konstruktionen är enklare men passar perfekt som servicehammare.



Mässarrangörerna från Sandvik, BEF, Global Drilling och Atlas Copco tackar utställarna och publiken för en fin mässtdag. Roland Netterlind riktar också ett tack till Christer Wretman, Global Drilling, som "släppte in" övriga.

Ny Borrhålsplugg på marknaden.

ÅG Sprängare AB och Forcīt har i samarbete tagit fram nytt borrhålsplugg. Borrhålspluggen har diametern 33-55 mm och är 240 mm lång. Pluggen är avsedd för klenare borrhål och kan ersätta Borrhålsplugg S 11 och S 12. Fördelar med borrhålspluggen är att den syns bra både sommar som vinter och att den är längre än befintliga borrhålsplugg. ÅG-Pluggen är anpassad för laddningar upp till 30 mm plats eller papperspatroner. För pris och beställning ring



FORCIT
0587-109 99.



FORCIT



Christian Hasselgren, Peter och Susanne Hernberg från CME och Björn Skoog, Ruba Gummi anordnade pilkastning med fina priser. CME visar på bilden nya borrhålspluggar, kabelvinda med finesser och fjäder för att plocka upp dynamit.



Henrik Elned och Sten Jacobson, Impab, förklarar att deras kinesiska borkronor optimerar pris och kvalitet. Sten har besökt tio olika borrhålsfabriker i Kina och hittat kronor som fungerar bra i det svenska berget. Stänger och nackar tas från England och Österrike.



Kari Tantarimäki, Nordenansvarig för Sandviks borrhaggat ovanjord, och Stefan Persson smyglanserar nya Dino DC400 som officiellt ska presenteras på Steinexpo i september. En efterfrågad modell på 10 ton som funnits tidigare och nu återkommer. Den är fullt radiostyrd och har en 14 kW högfrekvent hammare avsedd för hål upp till 64 mm. Motorn kommer från Volvo. Etableringskostnaderna hålls ned eftersom transporthöjden 2,8 meter tillåter transport på maskinflak. **Högra bilden:** Stefan Persson omgiven av glada medarbetare från Sandvik Constructions huvudkontor.



Stefan Rahlenbäck och Marianne Johansson vid Sandviks +Range-serie som ger 30 procent längre livslängd tack vare att de kritiska partierna i stängerna förstärkts med en ny stållegering.



BLAST DESIGN

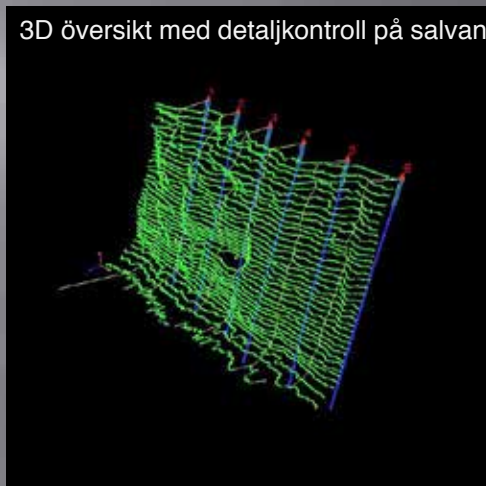
Losshållning med
Ökad effektivitet
Minskade kostnader
Bättre kontroll
Större säkerhet

NYHET!

Använd er befintliga
Devibench-sond
Och spara 90.000:-
Kommer under våren 2013



3D översikt med detaljkontroll på salvan



Skanna stoffen
Gör en borrhplan med full kontroll på försättningen
Sätt ut salvan direkt på berget eller
importera till en rigg med maskinstyrning
Borra salvan och mät hålavvikelsen
Kontrollera resultatet och spräng med full kontroll

Transtronic AB Köping tel. 0221-84770 info@transtronic.se www.transtronic.se



Anders Andersson, borrarverktyg Sandvik, berättar att de nya RH460-hammarna ger högre effekt trots minskad luftförbrukning, något som sänker bränslekostnaden. Ett optimerat smörjsystem ger längre livslängd.



Stefan Svensson vid Atlas Copcos nya Smart-Roc T45, 20 ton. Den ersätter Roc F9C. Borrområdet är 89 - 145 mm. Motorn är en C9 Tier4 Final. Nya dieselbesparande funktioner kan sänka förbrukningen från 35 till 20 liter/tim. Levereras med COP 3060 eller COP 2560 borr.



Jessica Våhlstedt lär sig manövrera en borrarrig i Atlas simulator.



Marcus Leü, försäljningsingenjör Atlas, förklarar att FlexiROC T15 har fått ett syskon med utökad funktionalitet. Modellen T15 R är försedd med ett hydrauliskt vriddon (roll over) som möjliggör borrar i alla riktningar. Förenklar framför allt bultsättning.



Atlas Copco har genom förvärvet av Geowelltech fått in nya produkter i familjen. Med borrarvagnen Welldrill går man in i brunns- och energiborrningssektorn under namnet Atlas Copco Welltech.



Steve Egelstam, Rockbreaker Tools, presenterade nyheten Super Wedge. Den spräcker upp till 120 kubikmeter berg/dag, har automatiskt fettsystem, ger 2 400 tons tryck och väger 950 kg. Philip Lannerholt th. sålde sina mycket uppskattade smidesprodukter på mässan.



Super Wedge-spräckaren var monterad på Nisse Janssons Hyundai bandgrävare. Han ska använda den i vibrationskänsliga områden där sprängning inte är möjlig eller kräver stora restriktioner. Huvudet är roterbart 180 grader åt båda hållen för rätt spräckriktning.



Patrik Tallgren, L5 Navigation Systems, med ett GPS-system från Carlson Machine Control för planering och styrning av hålmätning för ytborriggar. Systemet kan integreras med BlastManager.



Conny och Torbjörn Håkansson, Tobias Cedrum och Mårten Jönsson, SMT AB. Företaget hyr ut, säljer och köper borrarvagnar, kompressorer och generatorer. Finns representerade world wide.



Tarald Husass, Maxam, berättar att företagets tillväxt har accelererat de sista tio åren. De finns nu representerade i nästan alla delar av världen.



Jonas Östlund, Mikael Johansson, Lars Frenberg, Ola Sällström och Thor Andersen, Orica, framför SSE-laddtrucken Euromaster.



Alfred Nobel startade i Vinterviken 1864. Lars, Ola och Thor firar 150-årsjubileet med att bjuda besökarna på nygrillade hamburgare och framföra en jubileumsrap.



Årets Bergsprängare 2013, Jim Jonsson, gör gärna reklam för Orica.

Patrik Norén, Jens Alverup, Per Johansson, Dennis Persson och Michaela Funck från EPC hade hittat en solig hörna för sin monter. På bordet Robis fjärrkontroll och receiver för Noneltändsystem. Salvan kan tändas från upp till en kilometers avstånd.



Vill du ansvara för vårt bergtekniska konsult och kompetenscentrum?

BergUtbildarna AB är Sveriges ledande företag vad gäller borrh- och sprängteknisk utbildning med mer än 30 års erfarenhet. Behovet av en praktisk yrkesutbildning har länge varit stort och hösten 2013 startade BergUtbildarna AB upp en ny unik ettårig Yrkehögskoleutbildning "Kvalificerad bergarbetare anläggning och täktverksamhet". Behovet av kompetensutveckling och behörighetsutbildning kommer att vara stort under de kommande åren. BergUtbildarna kommer nu att utvecklas ytterligare med utökad konsultverksamhet, vilket kommer att ske i en större företagskonstellation.

Vi söker nu en ansvarig för företagets vidare utveckling.

Du kommer att i nära samarbete med företagets VD, Michael Hermansson, lägga upp planerna och ansvara för utvecklingen av företagets såväl teoretiska som praktiska utbildningar samt bygga upp en bergteknisk konsultverksamhet. Du bör ha en längre tids erfarenhet från bergbranschen, gärna erfarenhet från praktiska projekt, och känna intresse för att vidareutveckla såväl utbildning som konsultverksamhet i takt med branschens snabba tekniska utveckling. Du ska även rent praktiskt delta i den sprängtekniska utbildningsverksamheten.

BergUtbildarna AB har kontor och egna kurslokaler i Vaxholm 35 km nordost om Stockholm men genomför uppdrag även i Göteborgsområdet och hela landet i övrigt.

Kontakta Michael Hermansson på michael@bergutbildarna.se om du är intresserad.





Magnus Fogdeby och Anders Bouvin, Forcit, vid sin egenutvecklade EMC, ladd/dockningsenhet för underjordsbruk. I bakgrunden en eldriven laddningsstation på hjul med god framkomlighet för både ovan- och underjordsbruk.



Tord Pålsson, Andreas Moqvist, Johannes Reinson och Daniel Wester, Norab AB och Marcus och Mikael Thorn, Thorns Sprängskydd AB. Thorns samarbetar med Norab och sköter deras lager och utlämning i Mållilla.



Pelle Svensson besöker Morten Almark, SK Produkter AS, en norsk leverantör till bygg- och anläggningsbranschen. Huvudprodukter är borrstål och tillbehör inom pall- och tunnelborring.



Therése Liljegren, Hundprofil, visade dolsökning med Vanja, en av företagets fyra hundar. En stor publik följde sökningarna med spånt intresse.

HELSO OY

ROCK TOOLS

Förmånliga kvalitets BORRVERKTYG



Västanbyнкуja 3, 10600 TAMMISAARI, FINLAND
TEL. +358 19 246 1101, FAX +358 19 241 3031
E-mail: info@helso.fi - www.helso.fi

Maskiner & Reservdelar!

Vi säljer och hyr ut tryckluftsdrivna och hydrauliska bergbormaskiner.

I vårt sortiment har vi också gruvlampor, tändapparater, reservdelar, borrhylsa med mera till dig som jobbar inom gruv-, bygg- och stenindustrin.

Vi utför även reparationer på Era maskiner.



Saxdalsvägen 2, Blötberget, 771 65 Ludvika
Tel kontor 0240-374 95, Tel lager 0240-370 01
Fax 0240-376 58
Mobil 070-744 56 66, 070-637 36 29
E post info@gruvteknik.com
www.gruvteknik.com

Vi utvecklar morgondagens teknik



och löser dagens utmaningar

Orica Sweden AB
Gyttorp
713 82 Nora

Tel. 0587 850 00
Fax. 0587 255 35
info.gyse@orica.com



www.oricaminingsservices.com



Trots den annorlunda situationen med ett stort antal åskådare fungerade sökningarna. Vanja markerade genom att lägga sig ned vid det gömda sprängmedlet.



Roger Andersson, Datema, presenterade en elektronisk lösning för det direktiv för spårbarhet av sprängmedel som träder i kraft den 15 april 2015. Alla delar ned till detonatornivå levereras med en kod från fabrik. En fil med koderna medföljer leveransen. Med en enda skanning kan man plocka in allt i lagret. Vid förbrukning sker en ny skanning på lådnivå. Tanken är att uppfylla direktivet med så få skanningar som möjligt.



Anders Mejner, systemansvarig Nitro Consult, presenterade NCVIB, ett webbaserat system för att göra vibrationsmätningar mer användbara.



Sten-Gunnar Karlsson lär sig allt om Trimbles GPS/GNSS-utrustning av Bernt Herrgård, Trimtec. Utrustningen används för att mäta in och sätta ut på byggen. Man kan enkelt räkna ut volymen berg.



Monica och Daniel Lång, Desrock, startade sitt företag 2010 och är direktimportörer av Mitsubishi- och Rockmoreprodukter.



Henning Greek, Jessica Johansson och Martin Liljestrand, Safeexplosives, har säkerhetsskåp i alla storlekar och tillverkar på beställning kärror för transport av farligt gods.



Lars Erik Lindqvist och Mikael Preinfalk, Transtronic AB i Köping, tillverkar och marknadsför instrumentering och mätutrustning som tål tuff hantering inom bergsindustrin.



Morgan Mattson, Trimble Navigations, visar DPS900, en maskin- och programvara för borrhning och påblning från en av världens största tillverkare av geotekniska mätinstrument och GPS-system.



Therese Storm, BEF, poserar tidstypiskt vid Nisse Janssons Ford, modell 1934 Rooster.

Bo Nilsson, Thor Andersen och Christina Johansson Linder gav mässan högt betyg.



Samvaro i relaxavdelningen.



Roland bjuder in till kvällens middag.



SPECIALUTBILDADE HUNDAR FÖR DIN SÄKERHET



VÅRA DOLHUNDAR SÄKRAR DIN ARBETSPLATS UTAN DRIFTSSTOPP

FÖR MER INFORMATION
Therese Liljegren
Tel 070-999 11 24
E-post info@hundprofil.se
www.hundprofil.se



AUKTORISERAD DOLHUND
ARBETAR ÖVER HELA SVERIGE



HUNDPROFIL

VÅRA HUNDAR SÖKER OCH MARKERAR DOLOR



Kvällens middag med 250 gäster vid borden blev en succé. Alla trivdes och sjöng med.



Christer Wretman och Mikael Kauppi lyfter allsången till nya höjder.



Aronsborg bjuder onekligen på en fin solnedgång över Mälarskapet. Nästa dags morgon erbjöds transport till MaskinExpo.

21 642 besökare till årets MaskinExpo



MaskinExpos kanske blåaste himmel någonsin.



Solen sken under alla tre dagarna på MaskinExpo. Grälleklubben skötte transporterna i det stora mässområdet. Trafiken till och från mässan flöt problemfritt, maten smakade bra och alla tyckte trivas.

Ålänningar på höjdar besök

En delegation på fyra personer från Åland ledd av vår medlem Bo Jansén var på studiebesök i Stockholm den 4 juni. Besöket började med Skanskas bergentreprenad i bygget av den nya depån för tunnelbanetåg i Norsborg. Projektet omfattar cirka 300 000 kubikmeter berg i 3 kilometer tunnlar. Beställare är SL och ordern är värd 233 miljoner kronor.

Detta var givetvis imponerande men när man kom till nästa objekt, Uppländska Bergs entreprenad för bostadsbyggnation på Kvarnholmen blev det bokstavligen en höjdare med utsikt nästan ända till Åland.

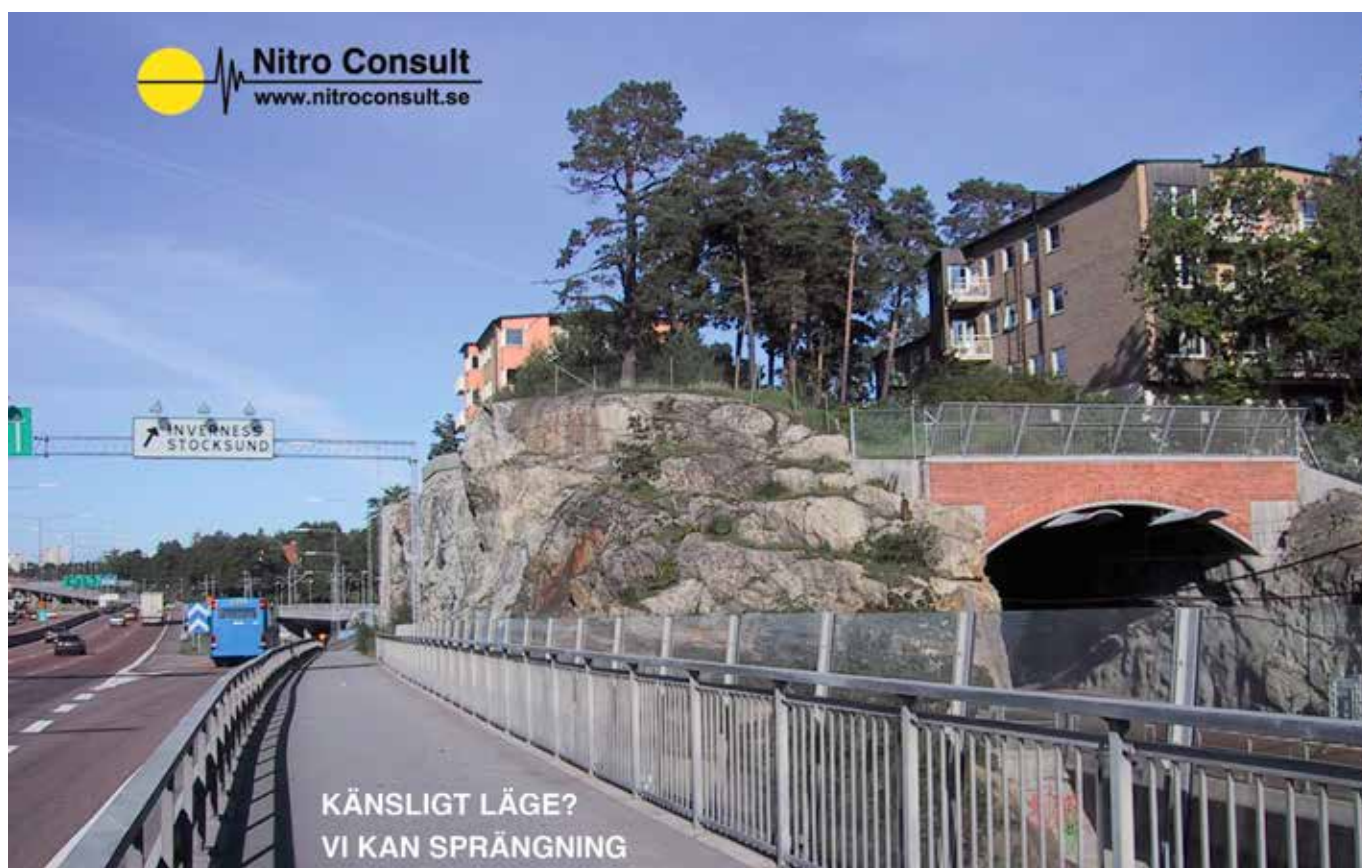


Fr vänster: Markus Widahl, John Sjöblom, Alexander Lindgren Uppländska, Markus Eriksson, Bo Jansén



Uppländskas Alexander Lindgren berättade kunnig om entreprenaden som har det mesta. För-siktig sprängning, spräckning men hydraulik , vajersågning mm. På miljösidan bullerdämpade riggar

och för borrkax centralsugning. Allt dessutom i en brant och knö-lig terräng. Även hanteringen av vibrationsmätning med AvaNet imponerade på våra vänner från Åland.



Trädabolag – vad gäller?

3:12-reglerna, som innebär att utdelning och kapitalvinst i fåmansföretag överstigande ett gränsbelopp tjänstebeskattas, gäller för s.k. kvalificerade aktier. Utdelning och kapitalvinst som ryms inom gränsbeloppet beskattas dock med en effektiv skatt om 20 %. För icke-kvalificerade aktier som inte är marknadsnoterade beskattas utdelning och kapitalvinst med en effektiv skatt om 25 %.

En aktie i ett fåmansföretag är kvalificerad om ägaren eller närstående under beskattningsåret eller något av de fem föregående beskattningsåren varit verksam i betydande omfattning i företaget eller i ett annat fåmansföretag som bedriver samma eller likartad verksamhet.

Ett trädabolag är fåmansföretag där ägaren har slutat bedriva verksamhet och väntar på att efter en karenstid kunna ta ut all vinst utan att drabbas tjänstebeskattning. Många fåmansföretagare som har avslutat sitt företagande vill kunna ta ut vinsten till 25 % skatt genom att låta bolaget vara vilande i fem år efter att verksamheten har avslutats. Beroende på vilka transaktioner som har skett kan detta dock vara problematiskt, eftersom reglerna om bedrivande av samma eller likartad verksamhet kan ställa till problem. Nedan redogör vi kortfattat för vad som gäller.

Enligt rättspraxis kan överföring av vinstmedel eller kapital mellan två bolag medföra att överlåtande och mottagande bolag anses bedriva samma eller likartad verksamhet. Detta kan ofta vålla problem vad gäller trädareglerna.

Ett exempel på problem som kan uppkomma är följande. A äger

alla aktier i X AB som i sin tur äger alla aktier i Y AB, där rörelsen bedrivs av A. Även A:s son, B, arbetar i dotterföretaget. A avser att pensionera sig och vill att sonen B ska ta över verksamheten. Under åren har X AB mottagit utdelningar från Y AB. X AB bedriver i övrigt endast kapitalförvaltning. Generationsskiftet görs genom att B förvärvar ett lagerbolag, NYAB. X AB säljer Y AB till NYAB för underpris för att underlätta B:s framtida företagande. B fortsätter att arbeta i Y AB, men A är inte aktiv i X AB, som endast bedriver diskretionär kapitalförvaltning med anlita extern förvaltare. A vill låta X AB ligga i träda i fem år och sedan likvidera bolaget och få ut alla tillgångar till 25 % skatt. De utdelningarna som Y AB har lämnat till X AB gör dock att Y AB anses bedriva samma eller likartad verksamhet som X AB. Därför kommer B:s aktivitet i Y AB smitta tillbaka på aktierna i X AB som ägs av A. Smittan verkar så länge som B är aktiv i Y AB och ytterligare fem år därefter. A kommer således inte att kunna genomföra sina planer och för honom hade det varit bättre att sälja Y AB externt.

Vid tillämpning av denna regel ska alla utdelningar som lämnats från dotterbolag till moderbolag beaktas, oavsett hur lång tid som har förflutit. Sannolikt jämföras koncernbidrag från dotterbolag till moderbolag med utdelning, eftersom koncernbidraget bolagsrätligt är att se som utdelning. Överlåtelser av tillgångar till underpris är också sådan överföring av vinstmedel/kapital som smittar moderbolaget, eftersom det är en värdeöverföring som är att jämföra med utdelning.

Även då ett moderbolag säljer sitt dotterbolag och på så sätt realiserar vinsten från dotterbolagets verksamhet kan detta jämföras med att moderbolaget har tillgodosjort sig medel från dotterbolaget.

Ordalydelsen i bestämmelsen om samma eller likartad verksamhet gör ingen avgränsning till fåmansföretag som ägs av den skattskyldige eller närstående. I praxis uppställs det dock ett krav på ägarsamband för att regeln ska tillämpas. Exempel: A äger alla aktier i X AB som i sin tur äger alla aktier i Y AB, där rörelsen bedrivs av A. X AB säljer sina aktier i Y AB till fåmansföretaget Z AB som ägs av B. B och A är inte närstående. A kan fortsätta arbeta i Y AB utan att detta smittar X AB, i vart fall så länge som X AB inte får en tilläggsköpeskilling som kan anses kopplad till A:s insats i Y AB.

Reglerna kan inte undvikas genom upprepade interna aktieöverlåtelserna, eftersom detta sannolikt anses vara skatteflykt, med följd aktieägaren beskattas som om aktierna vore kvalificerade.

Slutligen bör noteras att när ”karenstiden” väl har löpt ut går det inte att ta ut utdelning med stöd av sparad gränsbelopp. Man bör därför ta utdelning motsvarande sparad gränsbelopp innan det årsskifte då aktierna upphör att vara kvalificerade.



Fredrik Gustafsson



Magnus Hagevi

DLA Nordic KB

Vem försäkrar transporten?

En stor del av byggbranschen består av transporter. Varor ska transporteras. Material, hjälpmedel och inte minst stora entreprenadmaskiner ska dagligen flyttas från en plats till en annan.

Vi får ofta frågor om hur gods är försäkrade när man anlitar en utomstående transportör. Precis som en bergsprängare är ansvarig för att inte omgivningen blir skadad vid en sprängning är också en transportör ansvarig för att godset den transporterar inte skadas eller kommer bort. Det är dock vanligt att tro att transportören har det fulla ansvaret för godset som ska transporteras, och så är inte fallet. Transportörens ansvar regleras i lagar, konventioner och allmänna branschbestämmelser, exempelvis Lagen om inrikes vägtransport, CMR-konventionen och Alltrans 2007. Varje transportslag har sina egna regler och reglerna skiljer sig dessutom beroende på om transporterna sker inrikes eller till eller från utlandet.

Alltrans 2007 är Svenska åkeriförbundets allmänna leverans- och ansvarsbestämmelser för åkerinäringen i Sverige. Alltrans reglerar ansvaret för åkerier vid godstransporter på väg. Huvudregeln i Alltrans och även i andra transportavtal är att transportören ansvarar för de fel man begår men begränsar ansvaret för sådant som man inte kan påverka.

Förutom att ansvaret är begränsat så är även ersättningen man kan få från transportföretaget begränsat. Även om det visar sig att det är transportören som begått ett fel så är beloppet de är skyldiga att betala normalt inte mer än 150 kr per kilo av det skadade eller förlorade godset. Ofta blir man utan

full ersättning, framför allt om godset är av högt värde till liten vikt. En anledning till att beloppet är begränsat till ett kilopris är för att transportörer hanterar en mängd olika godsslag varje dag och sällan får reda på värdet. De får betalt efter godsets vikt och vikten är därmed något transportören kan kontrollera.

Vid en skada är det också bara fysiska skador på godset som ersätts och inga indirekta kostnader såsom stilleståndskostnader eller förlorad handelsvinst. Skulle transporten bli försenad är transportörens ansvar begränsat till fraktens belopp.

Skulle en skada inträffa ska en reklamation ska ske omgående, det är alltså viktigt att man undersöker godset direkt när transportfirman lämnar av det. En dold skada ska anmälas inom en vecka och en synlig skada ska anmälas till transportfirman omedelbart.

Eftersom transportören både har begränsat sitt ansvar och den ersättning man lämnar vid en skada är det en god idé att se till så att det du vill få transporterat har en objektsförsäkring. Om objektet du vill få transporterat redan är något du äger finns det i många fall redan en försäkring som i vissa fall även täcker transporter av godset. Hjälpmedel är exempelvis normalt sett försäkrade via entreprenadförsäkringen även under direkt transport till och från arbetsområde, oavsett om du transporterar dem själv eller om du anlitar en utomstående transportör. En borrhigg kan försäkras på lite olika sätt men vanligt är att man har den "helförsäkrad" (trafik-, delkasko- och vagnskadeförsäkring) genom en motorfordonsförsäkring. Ofta är den försäkrad även under trans-

port men dubbelkolla det med ditt försäkringsbolag.

Köper man en ny borrhigg bör man anmäla det till sitt försäkringsbolag innan transporten påbörjas för att den ska omfattas av försäkringen, om inte säljaren har tagit på sig att hålla objektet försäkrat till sitt fulla värde under transporten. Vem som ansvarar för att försäkra godset framgår av leveransvillkoret i köpeavtalet. Ofta väljer man att hänvisa till ett leveransvillkor enligt Incoterms 2010. Incoterms är internationella regler som beskriver vem som bär ansvaret för godset och när det ansvaret går över från köparen till säljaren. De reglerar också vem som ska betala frakten, vem som ska ordna med nödvändiga dokument och vem som ska bekosta försäkring. Enligt villkoret CIF eller CIP ska säljaren försäkra godset för köparens räkning. Man bör dock ändå kontrollera noggrant vilket försäkringsskydd man faktiskt får då säljaren bara har skyldighet att försäkra godset enligt begränsade villkor.

Omvänt gäller också att om du tar på dig att transportera någon annans gods bör du teckna en transportörsansvarsförsäkring eftersom dessa uppdrag inte ingår iden vanliga ansvarsförsäkringen. Det kan till exempel röra sig om uppdrag där man istället för att "go tom" från en arbetsplats dit man fraktat eget gods åtar sig att frakta hem någon annans gods.

Monika Sjodin
Försäkringsmäklare
Brim AB
ms@brim.se
070-868 05 05



Brim
BYGGINDUSTRIELL RISKMANAGEMENT

Dagsläget Juni

Auktorisation som krav i upphandling godkänns av två instanser

Som framgår av ledaren i detta nummer har ett överklagande mot att Nacka Kommun hade "krav" på auktoriserad entreprenad, i detta fall en takentreprenad. Överklagande avsågs av både Förvaltningsrätten och Kammarrätten, läs mer på sidan 2.

A-kurs

Till hösten är det dags för A-kurs igen, ifall ni har någon anställd som behöver gå kursen eller ifall ni funderar på att bli auktoriserade - hör av er så sätter vi upp er på listan redan nu!

Registrerat Varumärke

A-loggan är registrerad som varumärke hos patent och registreringsverket och får inte användas av någon som inte är auktoriserad av BEF.

Vad tycker auktoriserade företag och dess beställare?

"För oss på Uppländska Berg är det viktigt att visa framfötterna både för oss som företag samt den

bransch vi representerar. Genom att auktorisera oss bevisar vi för beställare samt omgivning att vi gör allt i vår makt för att reducera alla risker vi utsätts för dagligen.

Dessa risker innefattar allt från arbetsmiljö, ekonomiska, tredje man mm. Att vara auktoriserad Bergsprängare skall vara ett signum för hela vår bransch och ALLA ska veta att en auktoriserad Bergsprängare är en skötsam Bergsprängare!

Detta uppmärksammas också alltmer av våra kunder."

Tommy Forsgren, Projektchef Skanska

"Jag har jobbat med Robin och Sony till och från under många år, med mina ögon har Uppländska gått från att alltid finnas med bland de seriösa till att ligga i täten. När man handlar upp bergsprängning måste man se helheten inklusive arbetsmiljö och säkerhet och det är därför bra att det finns auktoriserade Bergsprängare."

Therese Storm

Auktoriserade Bergsprängare i dagsläget

Alingsås Sprängtjänst AB
 Andersson & Rask Åkeri AB
 Andreasson Väg & Bygg AB
 Berg & Byggt teknik i Norberg AB
 Bergsprängaren Forsberg AB
 Bertil Almqvist
 Bygg-Nator Bergsprängning AB
 Björknäs Bergsprängning
 Björsätters Berg & Transport AB
 Ducimus Blasting AB
 Enjis Bergsprängning AB
 Frentab Entreprenad & Söner AB
 Hallstahammars Sprängtjänst AB
 Hammarö Bergsprängning AB
 Hildings Bergsprängning AB
 Hundprofil
 Hässlehult Sprängtjänst
 Källgren & Söner AB
 Lindbergs Sprängtjänst & Pyroteknik AB
 Lisas Bergsprängning AB
 Magnus Schakt AB
 Markströms Dyk & Sprängteknik AB
 Nitro Entreprenad AB
 Norrbottens Bergteknik AB
 RG Bergkonsult AB
 Robbans Last och Trucktjänst AB
 Roger Sprängare
 Skullman Bergsprängning
 Sprängarbeten i Trönedal AB
 Sten-Gunnar Karlsson
 Sten & Betongteknik i Katrineholm AB
 Svensk Maskinborrning AB
 Thorins Sprängnings AB
 Uddevalla Bergsprängning AB
 Uppländska Bergborrnings AB
 Voglers Sverige AB
 Värnamo Sprängtjänst AB
 ÅG Sprängare AB
 Östervallskogs Allteknik AB



*Robin Carlsson, vd och ägare
 Uppländska Berg AB*

Dolutbildningen ökar – Rapport från Jan

Det tyvärr ständigt aktuella problemet med dolor, odetonerat sprängmedel, har på sätt och vis intensifierats under våren. Det är glädjande, på så vis, att det faktiskt är ett medvetande som har blivit större bland företag i hela landet där man ser ett behov av att utbilda sin personal som kan tänkas komma i kontakt med sprängt berg. Sveriges Bergmaterialindustri, SBMI, har lagt in en dolkurs i sin egen utbildning, Produktion 1. Jag har nu hållit en sådan utbild-

ning de sista 2 åren och tycker det är väldigt positivt att man lyfter frågan hos dessa "krossmänniskor".

Samtidigt så har NCC Roads i sydvästra Sverige successivt börjat lägga delkurser som en del i sina interna utbildningsprogram som all personal ska genomgå.

Jag har hittills i år hållit dessa dolkurser vid ett tiotal olika tillfällen med totalt bortemot 200 människor, bland både stora och små företag. Syftet med dessa kurser är i första hand att få berörda

människor att tänka en tanke en extra gång och vara uppmärksam på problemet.

Alla som genomgått dessa kurser har fått ett intyg av BEF och finns registrerade i BEFs utbildningsregister.

BEF har tagit fram ett utbildningsmaterial som finns tillgängligt för medlemmarna som var och en kan använda för eget bruk. Innan det används externt så rekommenderas en genomgång med Jan.

Jan



Ny Serie:
PLATINUM

Kontakta:
Daniel Lång, 070-678 19 75

DESROCK 10 EST. ROCKTOOLS

Gilla oss på facebook

MITSUBISHI & MITSUBISHI MATERIALS

www.desrock.se

Europeiskt sprängkort – starten nära



Som berättats om i tidigare nummer av BEF-Nytt har BEF varit involverade i ett projekt för ett Europeiskt sprängkort. Det är främst ordförande Jan som dragit lasset men sen ett år är Viive Tuuna, vd på Voglers Eesti, projektledare på heltid.

Det hela startade med att en Norgebaserad grupp av olika personer som har reviderat och, förhoppningsvis, förbättrat det utbildningsmaterial som framtagits i ett EU finansierat projekt, ES-

SEM. Grunden och visionen har sin upprinnelse i den europeiska organisationen EFEE (European Federation of Explosives Engineers), där man har som syfte att skapa ett gemensamt utbildningspaket för sprängarbetsbasar i Europa, och därigenom få ett gemensamt "sprängkort", "shotfiring certificate" som ska vara giltigt i dess medlemsländer. Märk dock att inriktningen främst är på den tekniska delen. Till en gemensam syn på arbetsmiljödelen är det ännu en bit kvar då detta i nästan alla länder är reglerat genom lagar.

Nu har ansökan inlämnad och besked väntas senast till hösten. Nu får vi vänta och se om det blir några pengar (totalt 477 770 €, för BEF's del 48 440 €), besked vän-

tas i augusti. Om det blir pengar så får vi givetvis engagera oss mer, med allt vad det innebär. I korthet så kommer det att handla om att ta fram en utbildare som ska utbildas för att sedermera kunna utbilda shootfirer's. Det kan innebära att det eventuellt blir BEF som arrangerar en sådan kurs i Sverige för de nordiska länderna. Det framtagna materialet ska också översättas.

Anm: Flera medlemmar har ställt frågan varför BEF ska engagera sig i detta projekt? Svaret är enkelt. För att vara med och påverka från början, annars finns risken att det blir ännu ett "EU projekt" att klaga på hur det blivit utformat.

Fortsättning följer i nästa nummer.

Traditionen för återväxt i branschen fortsätter

För nionde gången delade BEF och Sandvik ut stipendium till bästa avgångsstudenterna vid de skolor som har bergarbetarutbildning. Det kan man kalla tradition. Då Kista gymnasium lagt ner sin utbildning (ersätts

av Sågbäcksgymnasiet nästa år) var det i år endast Spångbergsgymnasiet som var aktuella.

Utdelningen ägde rum vid Sandviks monter på Borr och Spräng och pristagaren *Arvid Karlsson* Spångbergsgymnasiet,

anlände tillsammans med lärare och klasskamrater.

Stipendierna är på 10 000 kr samt en studieresa till Sandviks fabrik i Tammerfors. Stort grattis säger BEF!



Roland Netterlind, Stefan Persson, Therese Storm, Arvid Karlsson och Jan Johansson.

Spångbergsgymnasiet



Hela avgångs klassen från Filipstad, Tore Hopman, lärare, längst till höger.

I kalendern finns både ”öppna” aktiviteter men även olika större gruppers möten där BEF deltar eller kurser som BEF anordnar, detta som en allmän information.

Juni

- 4 Bergsam, *Stockholm*
- 5 LG – YH Utbildning, *Vaxholm*
- 10 Branschregionråd BI, *Stockholm*
- 11 Styrelsemöte BEF, *Järfälla*

Juli

Augusti

27 – 28 RfSU *Norra Sverige*



Slipmaskiner • Slipstift • Gruvlampor
 Borrhålsplugg • Fördämningsmattor
 Slipskivor • Skjutkabel • Borrkronor
 Borrstål • Slangar • Märkfärg
 Dammsugarpåsar • Skyddskläder
 Gruvstövlar • Tillbehör



Serviceverkstad med demomaskiner

Tel: 031-541096, 542032 Fax: 031-532850 www.cme.se info@cme.se

NYA MEDLEMMAR

Spräng & Svetsmek , TIVED

Cullbergs Bergsprängning , UDDEVALLA

Adrianssons Bergentreprenader, KONGA

Danderyds Berghantering AB, STOCKHOLM

Varmt Välkomna!

MEDLEMSSERVICE

”Passiv” medlem

På begäran av flera medlemmar som sålt sitt företag, gått i pension eller av anledning tillfälligt eller för alltid lämnat bergsprängningsbranschen men ändå vill ha en koll på vad som händer inför vi nu medlemsalternativet ”Pas-

siv medlem” (egentlig fel ord för man vill ju egentligen vara aktiv och veta vad som händer). Medlemskapet innebär att man ex.vis får BEF-Nytt, inbjudningar till stämman och andra typer av möten. Däremot har man inte kvar sin rösträtt. Medlemsavgiften blir 800 kr/år

Intresserade kontakta BEFs kontor.



Bergsprängning på Facebook

Nu har BEF tagit steget ut i cyberrymden på riktigt för att komma ännu ett steg närmare våra medlemmar. Facebook är idag världens största community, så det är klart det måste finnas en naturlig samlingspunkt för alla bergsprängare. BEF har därför en egen sida dit alla som har Facebook kan gå och mingla, diskutera bergsprängning och träffa kollegor inom branschen. Sök på Bergsprängnings Entreprenörernas Förening eller gå in på www.facebook.com/sprangning och tryck sedan på



gilla-knappen så kommer ni ha kommentarer osv. Varmt välkomna!

I medlemskapet ingår att Ni får vår bransch bästa tidning (BEF-Nytt räknas inte) - **Svensk BERGS-& BRUKS tidning** – får Ni den inte, ring direkt till BEF:s kontor.

Bergs & Bruks är mycket läsvärd för en bergsprängare med kunniga reportrar bl a den hos oss

välkända *Kjell Duberg* som också är flitig skribent i BEF-Nytt.

Tidningen leds med stark hand av dess chefredaktör och ägare *Jörgen Dahlquist*.



VISA ERT MEDLEMSKAP – Ger konkurrensfördelar

En undersökning visar att både Proffsbeställare och privatkunder ser en stor fördel i att en entreprenör/hantverkare är medlem i en branschförening.

Därför våga synas. Visa BEF

– loggan på brevpapper, fakturor, anbud, maskiner, hemsida mm.

Behöver ni dekaler, digitala loggor, råd eller praktisk hjälp. Ring kontoret så ordnar vi det.



Köp flaggor – profilera BEF



Nu har äntligen de nya flaggorna kommit, denna gång med en auktorisationslogga. Det hjälper till att profilera BEF och Auktoriserad Bergsprängare. Använd den flitigt vid postning inför sprängning. Se gärna vad AFS 2007:1 Sprängarbete skriver i 37 § om utrymning, bevakning och initiering.

Flaggorna säljs till självkostnadspris á 160 kr styck exkl moms. Maila beställningen till roland@bef.nu eller ring kontoret 08-36 36 14.



ID-06 som medlemsförmån – direktlänk från hemsidan

ID06 – Obligatorisk ID- och närvaroredovisning på byggarbetsplatsen

BEF erbjuder nu medlemsföretagen ID 06. På korten kommer förutom namn och företagsuppgifter finnas möjlighet till ytterligare info, exempelvis spräng och borrhört.

Se utsänd detaljerad information eller Ring PASCARD direkt.

På telefon 08-685 45 60 uppge avtal BEF 0801.

Det finns också en direktlänk till PASCARDs ansökningsblanketter från vår hemsida under fliken medlemmar.



Bergsprängarnas försäkringslösning – Ny försäkringsgivare

BEF:s försäkringslösning till medlemmarna genom Brim har fått ny försäkringsgivare på ansvarsdelen av försäkringen. Det är Svedea som ersätter if.

Vi har också fått en ny kontaktperson på Brim, *Monika Sjödin*.

Monika berättar att Svedavia erbjöd bättre villkor än if på flera viktiga punkter. Maskindelen på försäkringslösning ligger kvar hos Gjensidige.

Grunden i hela upplägget är skadeförebyggande arbete med snabb feedback från skador och incidenter. **Ett skaderåd med representanter från BRIM, Svedea och BEF** handlägger rutiner kring försäkringen samt diskuterar villkor och principiellt viktiga fall. Skaderådet tar också upp fall där parterna (försäkringsgivare – försäkringstagare) är oeniga.

Kan vi få merparten av medlemmarna att teckna denna försäkring kommer vi få ytterligare premiesänkning. **En annan fördel är att vi genom denna försäkring**

också kan erbjuda privatkunder som inte lyckats ordna en s.k. Byggherreförsäkring en sådan. **En bra konkurrensfördel.**

Utförlig information har sänts till alla medlemmar. BRIM kommer också att kontakta samtliga medlemmar som ännu inte tecknat denna försäkring.

Betänk också att denna försäkringslösning inte bara är skraddarsydd för vår bransch utan också en långsiktig lösning för att slippa stå utan försäkring då försäkringsbranschen beslutar sig för att inte försäkra vår typ av verksamhet (det har hänt förr). Därför välj Brim i första hand. Att kombinera bästa alternativ med solidaritet mot branschkollegor kan inte vara fel.

För ytterligare information kontakta *Monika Sjödin* 08-441 89 85 eller *BEF:s kontor*.

Brim
BYGGINDUSTRIELL RISKMANAGEMENT



svedea
SPECIALFÖRSÄKRING

Ännu ej medlem – tänk till



BEF är den enda organisation som arbetar med målsättningen

att förbättra villkoren för bergsprängningsentreprenörer. Vi gör det med upplysning/lobbning och utbildning samt i samverkan med övriga intresseorganisationer inom branschen. Föreningen arbetar såväl med ”kortsiktiga” frågor och förmåner som långsiktiga frågor som ytterst rör vår överlevnad. Ett medlemskap ger stora möjligheter att påverka vår framtid något som både får ses som en stor möjlighet

och kanske också en skyldighet mot nästa generations bergsprängare.

Därför; Stå inte utanför, ta en del av ansvaret, ansök om medlemskap i BEF.

*BEF behöver Dig
– Du behöver BEF*

Har du problem eller frågor inom teknik, ekonomi, juridik, arbetsrätt, utbildning, lagar/förordningar osv. så är du välkommen att kontakta oss genom att ringa 08- 36 36 14 eller maila info@bef.nu. Vi kanske inte har svaret direkt men tar fram det och kommer tillbaka eller sänder dig vidare till någon av våra duktiga rådgivare. Som medlem har du rätt till kortare rådgivning gratis av våra rådgivare som tillhör de ledande inom respektive område.

Geoteknik

Bo Ronge, Migmatit Geologisk Konsultbyrå AB. Tel: 070-582 13 95. Mail:

ronge.migmatit@carlsborg.net



BEF har avtal med Bo Ronge, en av landets främsta geologer, om medlemservice i frågor angående teknisk

geologi.

Entreprenadjuridik – Allmän Juridik

Magnus Wollsen, DLA Nordic KB
Tel: 070-092 00 64. Mail:

magnus.wollsen@dlanordic.se



BEF har avtal med advokatfirman DLA Nordic angående medlemservice inom entreprenadjuridik, affärsjuridik och

skattefrågor. Vår kontaktperson är Magnus Wollsen med stor erfarenhet från bygg- och anläggningsbranschen med klienter ifrån UE-leden.

Hålinmätning

Bergknallen Konsult AB
Tel: 070- 277 67 87
Borr & Sond Kvalitets-säkring AB
Tel: 073-705 42 72

De två första hålråderna på pallar över tio meter ska hålinmätas. För information om hålinmätning med kvalitet rekommenderar BEF ovanstående partners.

ADR-transporter, Förvaring av explosiva ämnen, Säkerhetsrådgivare

Michael Hermansson, Bergutbildarna AB
Tel: 08-540 600 60

Mail: michael@bergutbildarna.se



Michael är en av landets främsta utbildare inom bergsprängning och har koll på det mesta. Kontakta

honom vid frågor som rör ADR-bestämmelser. Michael är även säkerhetsrådgivare som krävs vid transporter över 1000 riskpoäng. Michael ger även rådgivning kring de nya bestämmelserna gällande förvaring.

EXII/III-fordon, Säkerhetsrådgivare

Per Wilny, Farligt Gods Hjälpen AB. Tel: 070-547 30 40.

Mail: pelle@fgh.nu.



Per har mästerlig koll på transporter och fordon. Vid transport- och fordonfrågor ger Per svar. Han är även säkerhetsrådgivare som krävs vid transporter över 1000 riskpoäng.

Arbetsmiljö

Teknisk kringborring och

Stig Adolfsson

Tel: 070-382 42 01

Stig har ett förflutet på arbetsmiljöverket där han bland annat skrivit afsarna Sprängarbete och Berg- och Gruvarbete och är därmed expert på vad lagen säger och hur man praktiskt tillämpar den.



Riskhantering, SAM

Göran Österdahl,

2 Ge Verksamhets- och Kva-

litetsutveckling

Tel.: 070-415 85

12, Mail:

sveaborg.2ge@hotmail.com



Göran Österdahl har utvecklat en metod för riskhantering att användas i samband med planering av borrhings- och sprängningsarbeten.

Därutöver utarbetat dels ett planverk som är anpassat till ISO standards för kvalitets- och miljöledningssystem samt dels en plan för Systematiskt Arbetsmiljöarbete.



Box 614, 175 26 Järfälla

(Ynglingavägen 1-3)

Tel: 08-36 36 14,

Fax: 08-580 121 50

Mail: info@bef.nu

Webb: www.bef.nu

Sommaren är här

Hur den blir vädermässigt kan ingen styra över. Däremot kan vi i viss grad styra över hur vi nyttjar sommaren. Visst är det lite klivet, på våra breddgrader är sommarhalvåret bästa byggtiden och det är då vi också ska ha semester. Med dagens pressade byggtider stänger man inte heller alla byggen och det är vanligt att anläggarna (dit vi sprängare hör) får jobba på byggsemestern så att husbyggarna kan starta upp då man kommer tillbaka.

Men även en bergsprängare måste unna sig lite semester, för sin egen skull och inte minst för familjens.

Försök tänka på det.

**Och så den traditionella re-
prisen som på ett suveränt sätt
fångar den svenska sommaren.**



Sommaren är kort
Det mesta regnar bort
Men nu är den här
Så ta för dig
Solen skiner idag
Hösten kommer snart
Det går med vindens fart
Så lyssna på mig
Solen skiner kanske bara idag

(Tomas Ledin)



TIDNINGEN FÖR BEF-MEDLEMMAR OCH BRANSCHINTRESSEN- TER

Utgivare

Bergsprängningsentreprenörerna
i Sverige Ekonomiska förening,
BEF.

Adress

Box 614
175 26 Järfälla
(Ynglingavägen 1-3)
Telefon 08-363614
Fax 08-580 12150
Mail: info@bef.nu
webb: www.bef.nu

Redaktör och Ansvarig utgivare

Roland Netterlind
roland@bef.nu

Prenumeration

Tidningen finanseras av BEF och
annonsintäkter. De som önskar ett
exemplar, maila till BEF.

Annonser

En annons i BEF-Nytt läses av mer
än tusen beslutsfattare inom berg-
sprängningsbranschen.
För information och bokning, kon-
takta BEF enligt ovan.

Original & Tryck

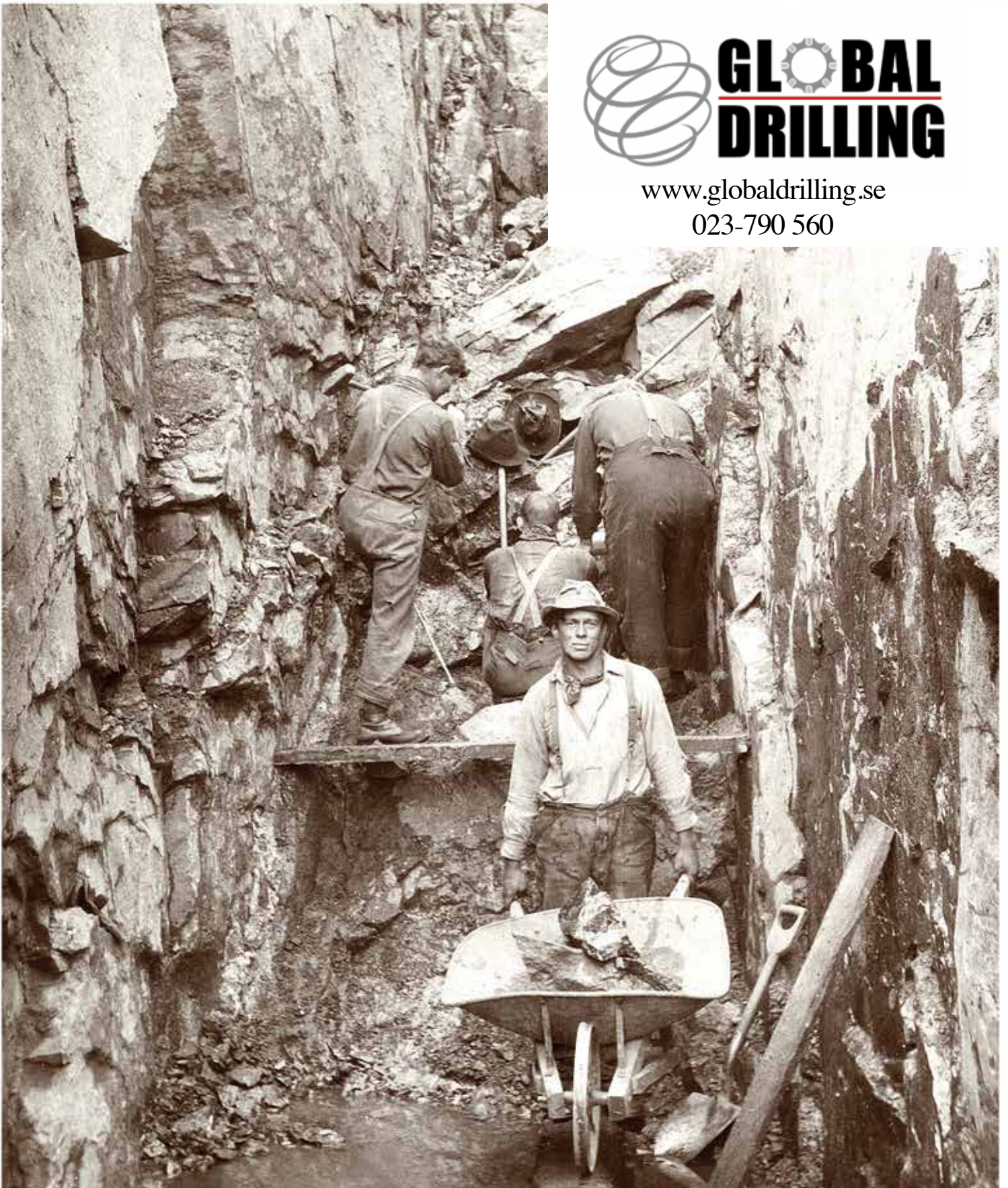
Modintryckoffset AB

**Citera gärna BEF-Nytt, men
källa ska anges.**

ISSN 2000-9161



www.globaldrilling.se
023-790 560



**Vi vet värdet
på en krona.**

Global Drilling
Zettergrensväg 8
SE-791 77 Falun

Tel: 023-790 560

Mejl: info@globaldrilling.se



Kvalitetsstämpel

Bergsprängnings Entreprenörernas Förening

Bergsprängningen omgärdas med flera lagar, regler och förordningar än någon annan del av byggsektorn och det med rätta. Misstag som okunnighet och slarv kan få förödande konsekvenser.

Genombranschorganisationen **BergsprängningsEntreprenörernas Förening** supportras och utbildas medlemsföretagen (ca 100 st som står för 85% av ovanjordssprängningen i Sverige) inom säkerhet, lagar

och förordningar, teknisk utveckling, Kvalitet & Miljö.

Medlemsföretagen förbinder sig att följa föreningens riktlinjer inom dessa områden vilket ger trygghet för våra beställare.



Våra medlemmar

Södra Sverige

Adrianssons Bergentreprenader, Konga, 070 6507267
Almquist Bergsprängning AB, Mjölby, 070-6884166
Bergbolaget i Götaland AB, Nässjö, 0380-555260
G.S. Spräng & Konsult Arbeten, Asarum, 076-1602977
Hasslö Spräng & Markarbeten, Hasslö, 0733-723830
Huskvarna Terrängtjänst, Huskvarna, 0705-312140
Hässlehult Sprängtjänst, Glimåkra, 070-5772357
Kalvsjöholmsbolaget AB, Kalv, 0325-51155
Källgren & Söner AB, Eksjö, 070-5098925
Liljegrens Entreprenad AB, Konga, 070-6507267
MJ Anläggning AB, Ryd, 070-5110900
Natzéns Sprängtjänst AB, Gnosjö, 070-8346820
P-O's Sprängtjänst & Söner AB, Boestad, 070-5238820
Thorns Spräng & Betong HB, Virserum, 0495-30205
Voglers Sverige AB, Lidköping, 0510-86080
Värnamo Sprängtjänst AB, Gnosjö, 0705-690250

Mellan Sverige

Andersson & Rask Åkeri AB, Hofors, 0290-296 00
Berg & Byggt teknik i Norberg AB, Norberg, 0223-217 30
Bergsprängaren Forsberg AB, Nyköping, 070-630 79 31
Bergsprängaren Olle Wärnquist, Odensbacken, 070-314 92 11
Björknäs Bergsprängning, Gräsmark, 070-232 08 80
Björnsätters Berg & Transport AB, Mariestad, 070-572 38 41
Hallstahammars Sprängtjänst AB, Hallstahammar, 0220-124 30
Hammarö Bergsprängning, Skoghäll, 070-379 71 79
Hummelsta Schakt & Sprängning AB, Enköping, 0171-44 61 35
Magnusson & Pettersson AB, Lindesberg, 070-331 35 25
Mases Spräng & Mark AB, Rättvik, 070-584 17 42
Robbans Last & Trucktjänst AB, Söderköping, 070-556 20 41
Spräng & Mätkonsult i Nora AB, Nora, 0587-136 41
Spräng & Svetsmek, Tived, 070-240 77 18
Sten & Betongteknik i Katrineholm, Katrineholm, 070-867 01 53
Sten-Gunnar Karlsson, Ringarum, 070-523 10 47
Stensätter Maskin AB, Eskilstuna, 070-622 15 36
Uppländska Bergborrnings AB, Norrtälje, 0176-766 40
Öregrund's Bergsprängningstjänst, Öregrund, 073-655 03 57
Östervallskogs Allteknik AB, Töcksfors, 070-516 00 64

Stockholmsområdet

Berg och Anläggning i Stuvsta AB, Huddinge, 070-712 32 22
Bergsprängning Leif Larsson AB, Stockholm, 08-647 46 40
Bergsprängningsfirman KV Larsson sonson AB, Tumba, 070-535 25 75
Bladh's Sprängservice AB, Ösmo, 070-508 11 13
C. Skönerud Bergarbeten AB, Huddinge, 073-316 99 98
Danderyds Berghantering AB, Stockholm, 070-627 27 04
Dynamitgubben KB, Värmdö, 070-370 97 00
Enjis Bergsprängning AB, Åkersberga, 070-226 47 72
Frentab Entreprenad & Söner AB, Gustavsberg, 08-570 260 90

Färentuna Bergsprängning AB, Färentuna, 070-812 73 74
Ingarö Bergsprängning AB, Ingarö, 070-883 36 65
Magnus Schakt AB, Saltsjö-Boo, 070-729 43 68
Markströms Dyk & Sprängteknik AB, Rönninge, 070-291 65 69
Mälareö Bergsprängning AB, Färentuna, 070-834 13 41
RG Bergkonsult AB, Värmdö, 070-999 42 49
Skullman Bergsprängning, Färentuna, 070-862 33 12
Spräng & Svetsmek, Tived, 070 2407718
Svenska Bergschakt AB, Järfälla, 070-760 50 87
SW-Sprängtjänst, Märsta, 070-854 01 86
YB Sprängtjänst AB, Saltsjö-Boo, 070-931 41 64
Åkersberga Bergsprängning, Åkersberga, 070-491 13 11

Västra Sverige

Alingsås Sprängtjänst AB, Alingsås, 0703-333314
Andreasson Väg & Bygg AB, Angered, 070-3722595
Christer Blooms Bergsprängning AB, Uddevalla, 070-3191114
Cullbergs Bergsprängning, Uddevalla, 0708 811174
Ducimus Blasting, Sjömarken, 070-403 06 01
Hildings Bergsprängning AB, Gånghester, 033-256135
Klas Myremark Bergsprängning, Jörlanda, 070-3128622
Lisas Bergsprängning AB, Långås, 070-5931279
MP Entreprenad Service Borås AB, Borås, 070-6777078
Nitro Entreprenad AB, Göteborg, 0702-335660
Roger Sprängare, Brålanda, 0706-6553879
Svensk Maskinborrnings AB, Trollhättan, 0703-844742
Thorins Sprängnings AB, Onsala, 0705-728600
Uddevalla Bergsprängning AB, Uddevalla, 070-5570220

Norra Sverige

Bysses Bergsprängning, Ramsele, 070-370 45 18
GS Maskintjänst, Hammarstrand, 070-363 56 30
Kalle Sprängare, Bergsjö, 070-668 67 18
Lindbergs Sprängtjänst & Pyroteknik AB, Örnsköldsvik, 070-211 31 55
Modéns Bergsprängning Eft AB, Fagervik, 070-357 91 91
NCC Roads Sverige Nord, Umeå, 070-330 10 68
Norrbottnens Bergteknik AB, Luleå, 070-625 02 36
Rocab Berg AB, Skog, 070-600 00 70
Sollefteå Sprängtjänst AB, Sollefteå, 0620-163 50
Sprängarbeten i Trönedal AB, Söderhamn, 070-602 52 35
Stens Bergborrnings, Forsa, 070-372 99 77
Svevia, Umeå, 08-404 10 00
Wallbergs Åkeri AB, Ljusdal, 0651-147 09
Västjämtlands Sprängtjänst, Undersåker, 073-982 63 52
Å.G Sprängare AB, Robertsfors, 070-555 24 89

Utland

Bergsprängaren Bo Jansén Jomala-Åland +35-8-405536123
Gulf Rock Group of Companies Sharjah U.A.E +971-6-5311195
Van Oord Rotterdam Netherlands +31-104478444
Voglers Eesti Ou Kunda +37-25145702

Aktivt stödjande Partners

Abesiktning Väst AB, Ansvarsbesiktning AB, Atlas Copco CMT Sweden AB, AUSTIN Sverige AB, Bergknallen Konsult AB, BergUtbildarna AB, Bjerking AB, Brenntag Nordic AB, Cesium AB, CME AB, Desrock AB, EPC - Sverige AB, Farligt Gods Hjälp, Forcitt Sweden AB, Frölanders, Geopro AB, Global Drilling AB, Gruvteknik AB, Hundprofil, Impab AB, JEHANDER, KCEM KRUTHANSSON AB, MAXAM, Metra Konsult AB, Metron Miljökonsult AB, Migmatit Geologisk Konsultbyrå AB, NITREX SRL, Nitro Consult AB, NORAB AB, Orica Mining Services Scandinavia AB, RBT - Rockbreaker Tools AB, RUBA GUMMI AB, Sandvik Mining and Construction Sverige AB, Svensk Byggsyn, Sprängkonsult AB, Stockholm Husesyn, SMT i Bålsta AB, Svensk Borrslip & Maskinkonsult AB, Transtronic AB, Tyréns AB, Yara Industrial AB.

Säkerhet

Kvalitet
www.bef.nu

Miljö

BEF – det är vi som försätter berg

