



BEF-NYTT

Nr 3 2011
september

Nyhetsblad för Bergsprängningsbranschen



▲ **Precisionsjobb
på Citybanan**
Läs mer på sidorna 14-16

**Samling för att
stoppa olyckorna**
Läs mer på sidan 18

◀ **BEF påverkar EU**
Läs mer på sidan 29

**Visar vad skåpet
ska stå**
Läs mer på sidan 20

Ledaren
— Två steg bakåt



Betongbarn på riktigt



Nya FlexiROC T20 R är ett kraftpaket i kompakt format, designad för såväl storstadsdjungel som underjordsäventyr. En fyrhjulsdriven bergborryg med full radiostyrning och stor räckvidd.

Om du behöver en flexibel och lätttransporterad borryg för små men utmanande anläggningsarbeten så är FlexiROC T20 R det rätta valet för dig!

Sustainable Productivity

Atlas Copco

Två steg bakåt

Det här är en ledare som jag hade hoppats slippa skriva. Egentligen behöver jag kanske inte ens skriva den, det räcker med att kopiera lämpliga delar från de två senaste årens ledare.

Jag syftar givetvis på den tragiska olyckan i Göteborg samt flera andra olyckor och incidenter i vår bransch. Vad är det som är fel har vi frågat många gånger. Teoretiskt är det enkelt men verkligheten följer inte alltid vad som bestämts. De lagar, förordningar och regler som styr de olika aktörerna borde räcka för att ge oss relativt säkra arbetsplatser. Men så kommer den svaga länken in, **människan**, som har en mängd brister och det gudskelov kanske. Denna varelse kan sakna lämplig utbildning, ha en så kallad dålig dag eller i värsta fall permanent dåligt omdöme. Människan kan också drivas av beteenden som att vara översmart för att tjäna pengar och tid. Allt detta gör människan till en farlig individ. Människans styrka är dock att flertal av dem går att beteendeförändra med hjälp av utbildning och logiska fakta.

Följande gäller då för den mänskliga individen i de olika rollerna inom bergsprängning (och troligen allmänt inom bygg och anläggningsindustrin):

Projektör: Produktionsanpassad projektering, inte ens lätt att säga men borrhuggarna måste komma fram till borrhuggplatsen, risken för gammal sprängbotten utredas osv.

Planerare: Det måste finnas rimlig tid för produktionen oberoende av hur försenad byggstarten blev. Åk förbi något av pågående infrabyggen och se hur alla yrkeskategorier bokstavligen står på varan-

dra. Förvånande att det händer så få olyckor.

Byggherre: Här ligger huvudansvaret oftast enligt lagen och alltid moraliskt. Fokuserar Ni på arbetsmiljö och säkerhet gör Era entreprenörer det. Varför inte börja byggmötena med denna punkt. Titta också förbi Er huvudentreprenör för att se hur de olika UE har det. Kanske ska också ”farliga” entreprenader som bergsprängning alltid upphandlas direkt av huvudentreprenören?

Huvudentreprenör: Prioritera kvalitet och säkerhet och glöm den ibland helt sjuka prifixeringen som nästan alltid medför problem.

Mellanentreprenörer: För oss bergsprängare är beställaren oftast en redan hårt pressad mark, schakt eller krossentreprenör. Här finns också företag med en sådan record så man undrar hur den stora huvudentreprenören kunde anlita dem.

Bergsprängningsentreprenören: Måste givetvis följa alla regler oavsett tids/beställarpres. Även inom denna bransch finns det företag som ej kan betraktas som seriösa. Det enklaste sättet att få bort dessa är att beställarna ställer och kontrollerar att lagar, förordningar samt tekniska specifikationer efterlevs.

BEF:s bidrag för att få bort olyckorna började givetvis med ”oss själva” genom **”Auktoriserad Bergsprängare”**. Tyvärr tycks inte våra beställare förstått betydelsen av detta för säkerhet och kvalitet.

Vi fortsatte sedan med **”Berg-**

sprängning för beställare” för att vi anser att det är oerhört viktigt att de kan det man köper och ansvarar för åtminstone Basic. Denna kurs har blivit mycket efterfrågad.

Vidare har vi bjudit in samtliga aktörer till en **arbetsgrupp** för att minimera olyckorna inom vår bransch (se även på annan plats i denna tidning). Vi hoppas nu att alla ställer upp.

Eftersom denna ledare fokuserat på den mänskliga individen kan man avslutningsvis säga att en av människans bättre egenskaper är att man sällan ger upp och att man lär av misstag (även byggbranschen om än långsamt).

Så förhoppningsvis ska kommande ledare i BEF-Nytt inte behöva handla om olyckor i vår bransch på länge, möjligen då en artikel om den positiva vändning vi kommer få uppleva ifall alla involverade tar sitt ansvar.



Roland Netterlind
VD BEF
roland@bef.nu

Nytt Entreprenadindex

Översynen av Entreprenadindex E84 (där bl.a. BEF deltagit beträffande de bergrelaterade delarna) resulterade i ett nytt **Entreprenadindex med bas januari 2011 är nu klar.**

Den nya Entreprenadindexserien följer samma indelning som den föregående. Efter översynen har grupperna fått nya kostnadsfördelningar och uppdaterat innehåll.

Det har resulterat i att likartade huvudgrupper slagits samman (t.ex. litt 112 och 312 Bergarbeten),

men det har även tillkommit nya (t.ex. 117 Arbeten med stålplåtar).

Nya entreprenadindextal

Indextal med basen januari 1984=100 (E84) respektive januari 2011=100 kommer att publiceras parallellt under 2011 med början i

detta nummer av Byggindex. I januari 2012 upphör publiceringen av E84:as indextal. Det kommer dock vara möjligt att med hjälp av nyckeltal räkna fram indextal enligt E84:as huvud- och undergrupper eftersom alla grupper har en koppling till båda basmånaderna.

Förändringar för bergarbeten

| | | |
|--------------------------------------|---|---|
| E 84 | = | (Nya) Entreprenadindex |
| 112 Bergarbeten (Mark) | = | 112 Bergarbeten |
| och 312 Bergarbeten (ledning) | = | 411 Sprängningsarbeten berg- rum och tunnlar |
| 213 Bergtunnlar | = | |

Indexutfall 2010 -2011

Som framgår av nedan för oss bergsprängare relevanta index är den årliga kostnadsökningen på årsbasis kring 4% vilket är ökning mot föregående period. Löner har dock legat relativt stilla men då är löneglidningen ej med.

Konsumentprisindex (totalindex)

| | |
|----------------------|-------|
| 2010 - 2011 (helår) | 3,0 % |
| 2011 januari - april | 1,6 % |

Som framgår har index för årets första halvåret stigit mer än tillåtet ifall inflationsmålet skall innehållas.

Entreprenadindex E 84 maj 2010 – maj 2011

| | | |
|------|--|--------|
| 112 | Bergarbeten (Markarbeten) | 4,5 % |
| 213 | Bergtunnlar | 4,2 % |
| 312 | Bergarbeten (Ledningsentreprenader) | 5,1 % |
| 411 | Sprängningsarbeten (Bergrum och tunnlar) | 4,5 % |
| 7011 | Dieselolja MK1 (Regleras ej separat) | 13,8 % |
| 3014 | Arbetarlöner, Anl.avtalet | 2,5 % |
| 3015 | , Väg- och banavtalet | 2,2 % |
| 3016 | , Underjord | 2,9 % |

(Nya) Entreprenadindex E 84 jan 2011 – aug 2011

| | | |
|-----|--|-------|
| 112 | Bergarbeten (Markarbeten) | 2,4 % |
| 411 | Sprängningsarbeten (Bergrum och tunnlar) | 2,0 % |

För mer information och hjälp ring föreningskontoret.
Äldre Index hittar ni på www.byggindex.scb.se

Bergmaterialindex

RM/BF, Byggindex

Kvartal 3 2007 = 100

| | 2007 | 2007 | 2008 | 2008 | 2008 | 2008 | 2009 | 2009 | 2009 | 2009 | 2010 | 2010 | 2010 | 2010 | 2011 |
|-------------|-----------|-----------|-----------|-----------|-----------|-----------|-----------|-----------|-----------|-----------|-----------|-----------|-----------|-----------|-----------|
| Kostnadslag | kvartal 3 | kvartal 4 | kvartal 1 | kvartal 2 | kvartal 3 | kvartal 4 | kvartal 1 | kvartal 2 | kvartal 3 | kvartal 4 | kvartal 1 | kvartal 2 | kvartal 3 | kvartal 4 | kvartal 1 |

| | | | | | | | | | | | | | | | |
|-------------------|-------|-------|-------|-------|-------|-------|------|------|------|------|------|------|------|------|------|
| Bergmaterialindex | 100,0 | 101,5 | 103,8 | 106,3 | 108,4 | 102,6 | 95,5 | 94,2 | 93,3 | 93,6 | 93,9 | 95,7 | 96,2 | 96,7 | 98,9 |
|-------------------|-------|-------|-------|-------|-------|-------|------|------|------|------|------|------|------|------|------|

| | | | |
|--|-----------|----------------|----------------|
| | 2011 | kvartal 2 2011 | kvartal 2 2011 |
| | kvartal 2 | kvartal 1 2011 | kvartal 2 2010 |

| | | | |
|--|------|-----|-----|
| | 99,7 | 0,8 | 4,1 |
|--|------|-----|-----|

*) Beräknat på indextal med flera decimaler

Ny metod för beräkning av räntan (Statsskuldväxlar 90 dagar +2,5 %) fr.o.m. tredje kvartalet 2010

En ny tid

Under det senaste årtiondet har vår bransch genomgått en ständig och snabb utveckling. I en ständigt förändring omvärld är det viktigt att uppväsa en snad front gentemot kunder, leverantörer, anställda och aktieägare.

För att spegla denna förändring presenterar EPC Group ett nytt och starkt varumärke. Samtliga bolag inom EPC Group ändrar sitt namn och sin logotyp för att fokusera på ett nytt syfte med ett gemensamt varumärke. I Sverige har därför Skanexplo AB ändrat namn till EPC Sverige AB.

Vi går nu en ny tid till mötes där vårt nya varumärke speglar ett nyfikenhet hur vi representerar EPC på den svenska marknaden. Det symboliserar vår gemensamma styrka som är synonym med vårt goda anseende när det gäller pålitlighet, kvalitet och uppträdande. Vidare är det ett löfte om engagemang för att upprätthålla hög kvalitet på våra tjänster och produkter och därmed utveckla våra relationer med kunder och övriga samarbetspartners.

Vår anställda och vår företagskultur har alltid varit avgörande för vår framgång. Detta är särskilt viktigt inom sprängämnesindustrin där professionalism, förtroende och säkerhet är avgörande faktorer för att bygga långsiktiga kundrelationer. Genom vårt nya globala varumärke visar vi ett bygga vidare på vårt goda anseende som en ledande aktör på marknaden och samtidigt erbjuda som en del av en global enhet.

Just nu går EPC Sverige AB en spännande tid till mötes med intressanta projekt över hela landet. Vår verksamhet har aldrig varit mer varierande, med kunder som i allt större utsträckning önskar bygga långsiktiga relationer. Genom att uppväsa öppenhet, vara ärliga och alltid göra det där lite extra är vår strövan att ständigt överträffa våra kunders förväntningar.



EPC Sverige AB bör nu ses som en integrerad del av en global koncern, där vi kan dra fördel av en gemensam strategisk vision för framgång på en global marknad.

BENGT FOLKESSON
VD, EPC Sverige AB

EPC-SVERIGE 

EPC Sverige AB - nytt namn för global samverkan

Skanexplo AB ändrar sitt namn till **EPC Sverige AB**

Skanexplos nya identitet och namn har utarbetats för att reflektera EPC Groupes strategi globalt. Alla bolag inom koncernen presenterar det gemensamma varumärket och samtliga aktiviteter genomförs av det nya synmärket.

Med vårt nya namn och vår nya identitet visar vi ett på äran kärhet till kärhet genom att ytterligare bygga på vårt goda rykte som en professionell och pålitlig aktör med hög servicehalt.



Tel: 016 13 90 77

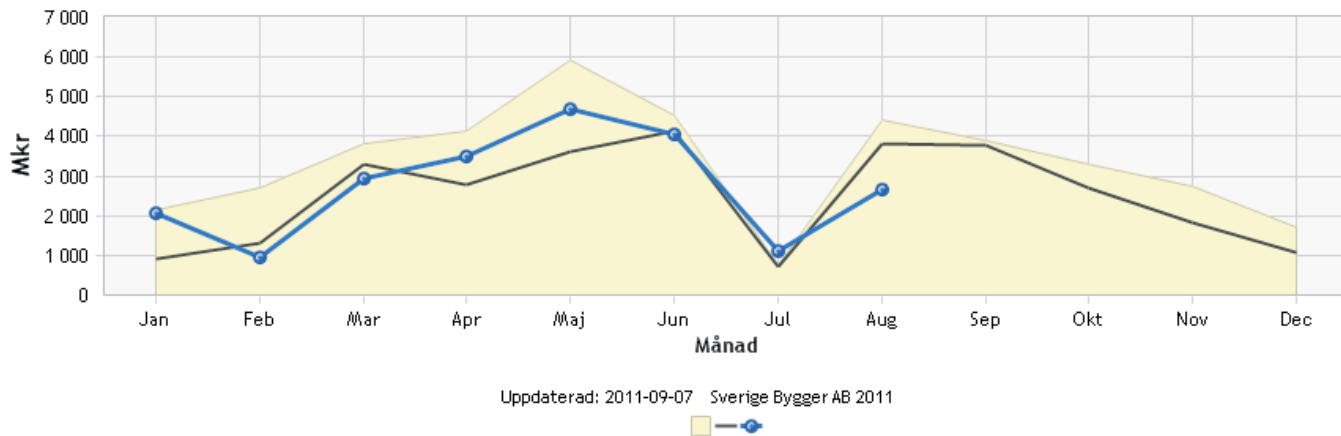
www.epc-gruppen.se

EPC-SVERIGE  EPC
GRUPPEN

Byggstartbarometern

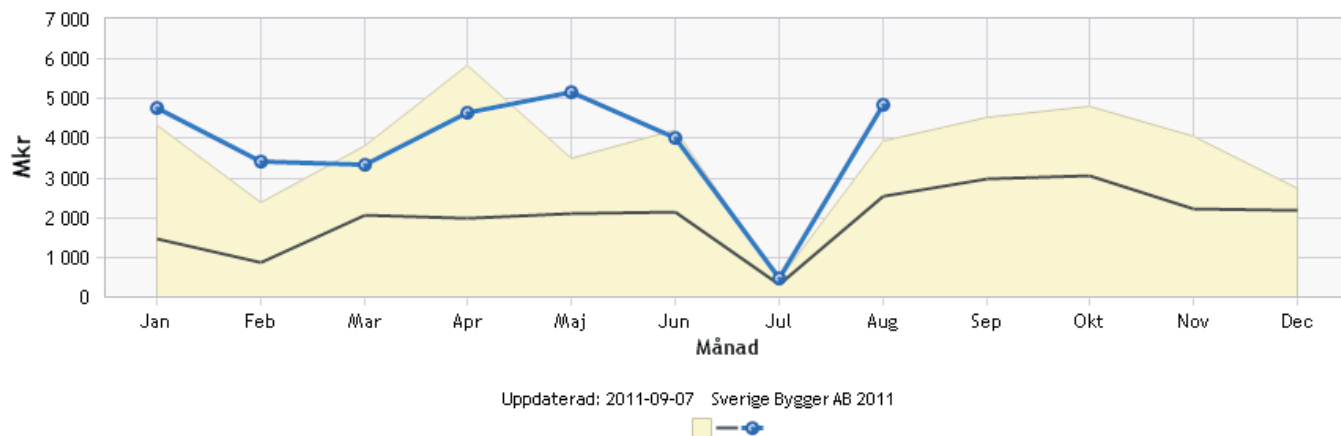
ANLÄGGNINGAR

Byggstartsbarmeter - Helår - Mkr



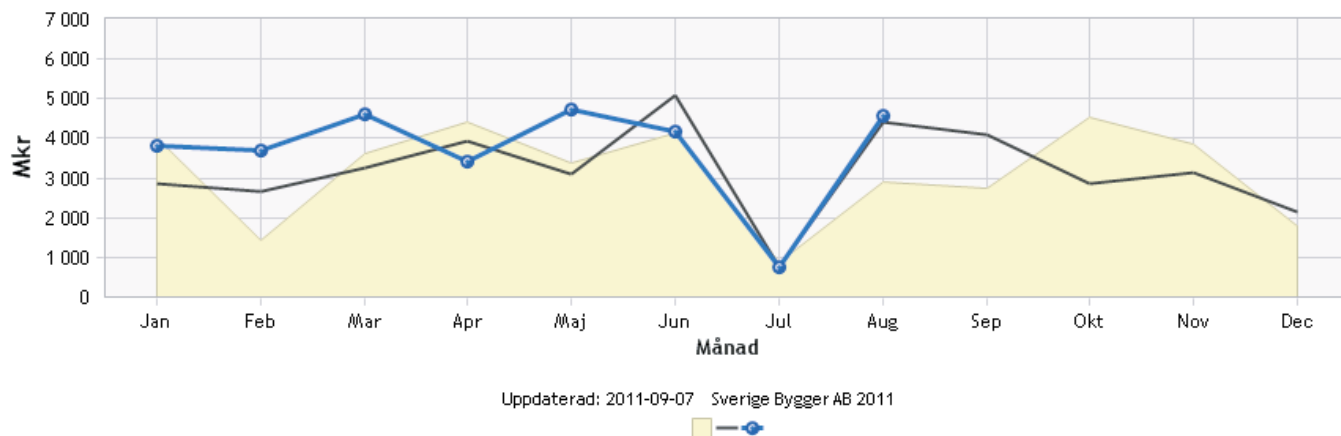
BOSTÄDER

Byggstartsbarmeter - Helår - Mkr



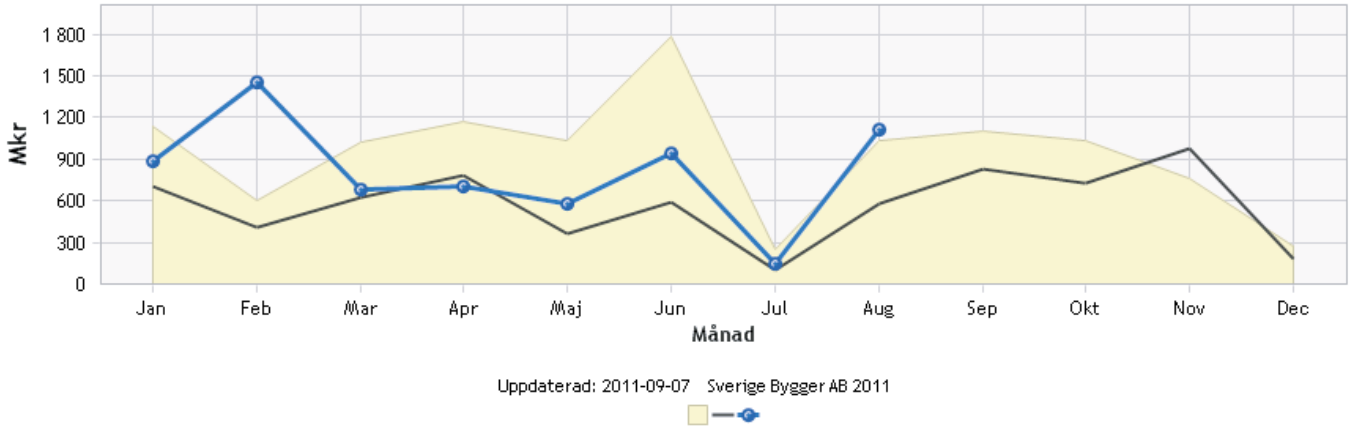
LOKALER, SKOLOR, SJUKHUS

Byggstartsbarmeter - Helår - Mkr



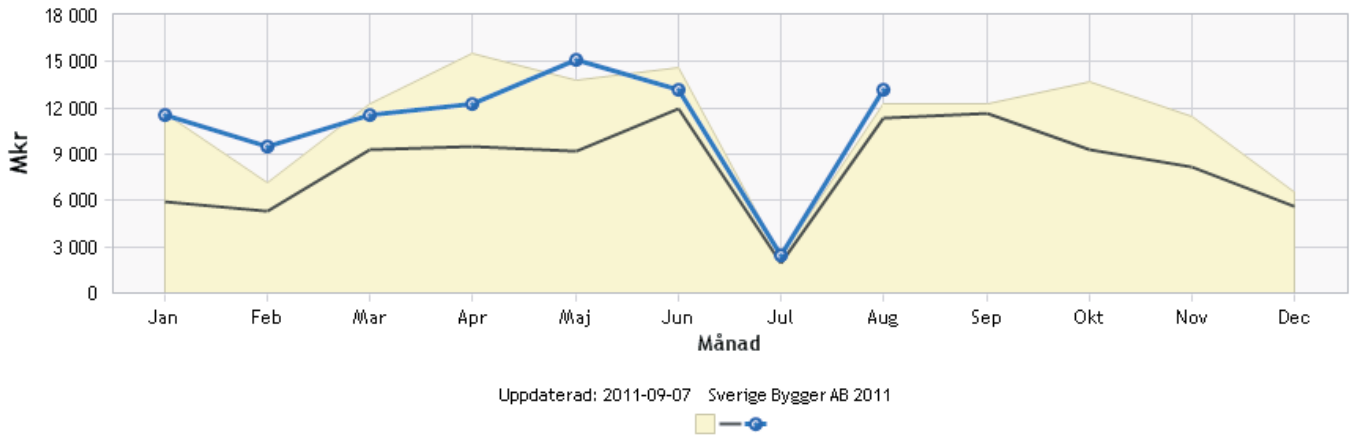
INDUSTRIER

Byggstartsbarometer - Helår - Mkr



TOTALT

Byggstartsbarometer - Helår - Mkr



Enligt Byggstartbarometern ligger byggstarterna 2011 för anläggning under (11%) motsvarande period 2010 men den var extremt hög. Bostäder ligger kvar på samma höga nivå trots finans-

oro men här finns skäl till oro under höst/vinter.

Jämför man byggstarterna på årsbasis är gångna helårsperiod lika förgående ettårsperiod.

Ovan siffror syns också i verk-

ligheten där byggbranschen är på gränsen till överhettad även ifall lokala variationer förekommer.



Källa: Sverige Bygger AB



Sverige Bygger

Ovanstående material från Sverige Bygger är bara en del av alla tjänster företaget erbjuder.

Merparten av prognoserna kan exempelvis även fås på lokalnivå vilket kan underlätta företagets

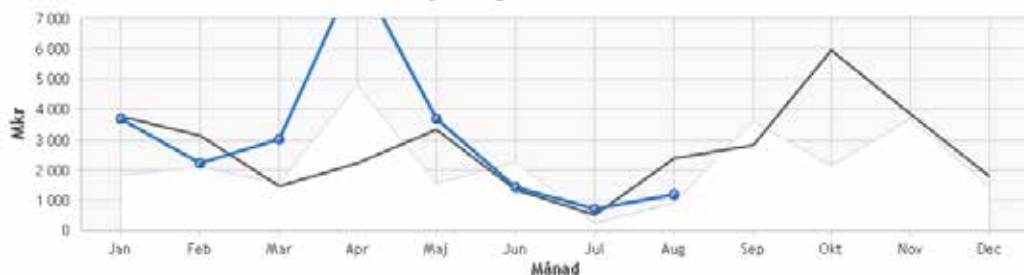
planering och strategi. Vi rekommenderar därför medlemsföretagen att överväga att prenumerera på denna information.

Läs mer på www.sverigebygger.nu

Projekteringsstart barometern

ANLÄGGNINGAR

Projekteringsbarometer - Helår - Mkr

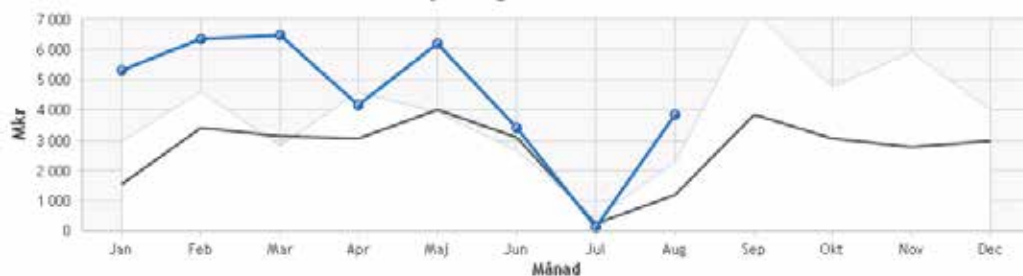


Uppdaterad: 2011-09-07 Sverige Bygger AB 2011



BOSTÄDER

Projekteringsbarometer - Helår - Mkr

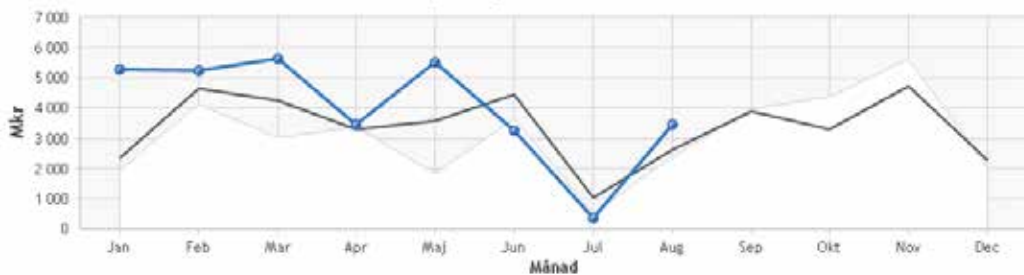


Uppdaterad: 2011-09-07 Sverige Bygger AB 2011



LOKALER, SKOLOR, SJUKHUS

Projekteringsbarometer - Helår - Mkr

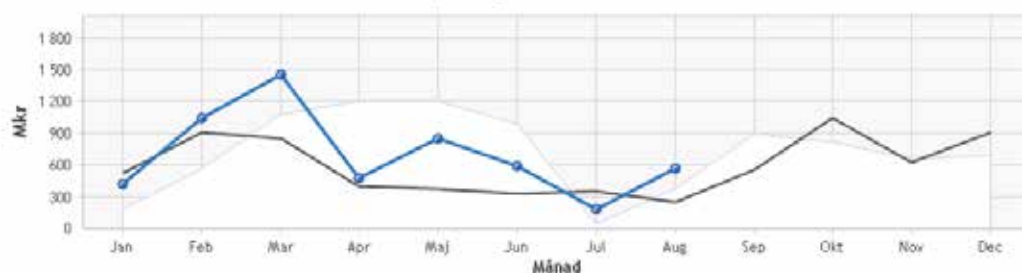


Uppdaterad: 2011-09-07 Sverige Bygger AB 2011



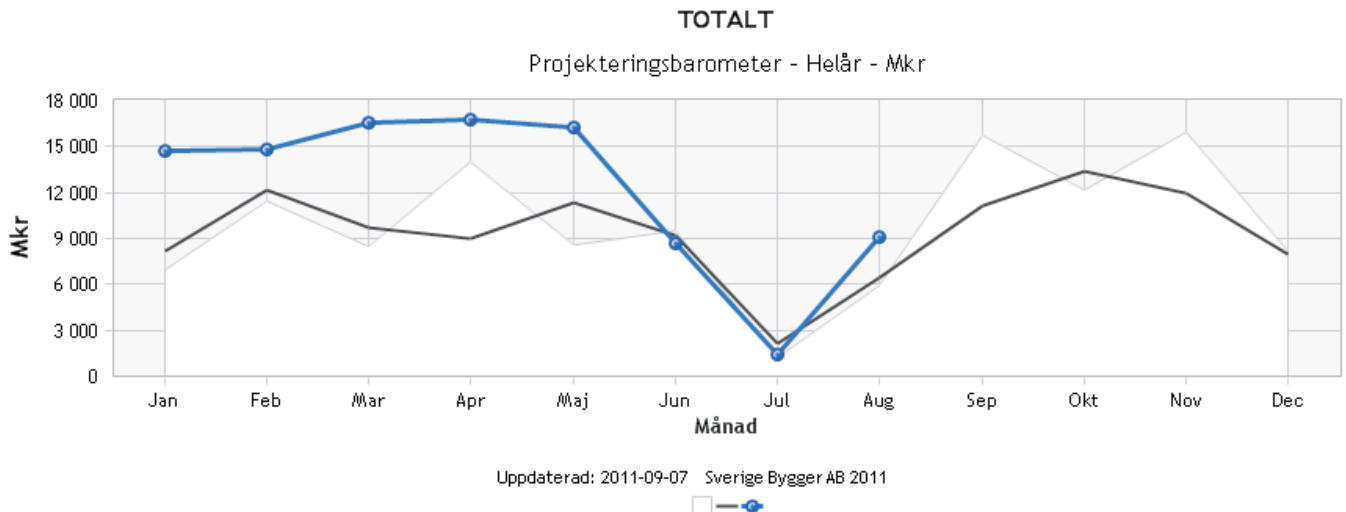
INDUSTRIER

Projekteringsbarometer - Helår - Mkr



Uppdaterad: 2011-09-07 Sverige Bygger AB 2011





Projekteringsstart barometern är ett viktigt styrinstrument då man kan prognosera mer långsiktigt då projektering starterna indikerar vad som händer framåt. Det finns givetvis dock alltid en risk att en del projekterade objekt flyttas

framåt beroende på ekonomi, politik, tillstånd, överklagande etc. Jämför man projekteringsstarterna på årsbasis är gångna helårsperiod högre än förgående ettårsperiod.

Risken finns givetvis att flera färdigprojekterade projekt kan läggas i lådan ifall oron på finansmarknaden fortsätter.

Källa: Sverige Bygger AB

Bygginvesteringarna fortsätter öka under 2011

Enligt den preliminära beräkningen av andra kvartalet 2011 ökade BNP med 5,3 procent jämfört med motsvarande kvartal 2010. Investeringarna är en starkt bidragande faktor till ökningen. De ökade med 8,1 procent under samma period. Inom dessa fortsätter bygginvesteringarna att öka under första halvan av 2011, då första kvartalet ökade med 11 procent och det andra med 7.

Totala bygginvesteringar

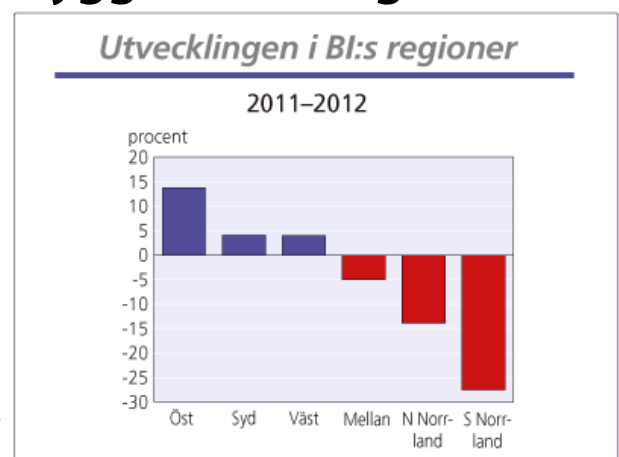
Volymförändring i %

| | Förra året | | 2010 | | | | 2011 | |
|-------------------------------------|------------|-------|-------|------|------|------|-------|--|
| | 2010 | Kv 1 | Kv 2 | Kv 3 | Kv 4 | Kv 1 | Kv 2 | |
| Totala bygginvesteringarna | 4,5 | -3,0 | -2,3 | 11,5 | 11,2 | -1,2 | 7,0 | |
| Fastigheter | 20,0 | 5,8 | 20,8 | 26,1 | 24,5 | 20,2 | 15,5 | |
| Byggnation av flerbostadshus | 29,7 | 11,4 | 15,5 | 48,1 | 79,7 | 68,4 | 55,9 | |
| Byggnation av småhus | -2,1 | -12,3 | 0,2 | 3,7 | 1,1 | 6,1 | 7,2 | |
| Ombyggnad av flerbostadshus | 22,5 | 15,2 | 27,0 | 22,9 | 22,8 | -3,0 | 2,0 | |
| Ombyggnad av småhus | 21,0 | 24,1 | 39,8 | 41,7 | 14,6 | 7,5 | 8,7 | |
| Övriga byggnader och anläggningar | -4,0 | -10,1 | -3,5 | 1,8 | 5,3 | 4,1 | 2,1 | |
| Vägar | -8,5 | -11,9 | -27,1 | 15,3 | -8,6 | 28,4 | -11,9 | |
| Draineringsanläggning | 0,0 | 0,0 | 0,0 | 0,0 | 0,0 | 0,0 | -3,3 | |
| Fritidshus | -14,5 | -31,1 | -9,2 | 0,7 | 27,8 | 25,9 | 8,0 | |
| Ferskrivningsfinansierad byggnation | -0,5 | 9,5 | -20,1 | 1,5 | 6,2 | -0,1 | 5,3 | |
| Övriga bygg- och anläggningar | -3,0 | -10,1 | -0,9 | -0,4 | 7,4 | 0,8 | 3,3 | |

Stockholmsregionen driver bygginvesteringarna

Sveriges Byggindustrier (BI) gör regionala prognoser avseende bygginvesteringarna två gånger per år. Prognoserna baseras på projektinformation från RBI Byggfakta och granskas och bearbetas av BI. Summan av de regionala bygginvesteringarna motsvarar SCB:s bygginvesteringar i nationalräkenskaperna.

BEF-Nytts kommentar: Den nu uppkomna ekonomiska situationen i världen kommer säkert att påverka även bygg investeringarna speciellt bostadsbyggandet så en viss justeringen kan säkert ske av dessa prognoser.



Så här byggs förbifart Stockholm

I BEF-Nytt:s serie "Stora Projekt" är det dags att presentera förbifart Stockholm inför byggstarten.

Bakgrund

Diskussioner om en förbifart väster om Stockholm har pågått under många år. Ett flertal alternativ har utretts. I Vägverkets ställningstagande till vägutredningen för nordsydliga förbindelser hösten 2006, förordas alternativet Förbifart Stockholm.

Vägverket (nuvarande Trafikverket) prövade enligt fyrstegsprincipen om nordsydliga förbindelser i Stockholm kan skapas med andra åtgärder än en vägutbyggnad. Det innebär att andra transportsätt, effektivare utnyttjande av befintligt vägnät och begränsade ombyggnadsåtgärder prövas som alternativ till byggande av ny väg.

Vägutredningen nord-sydliga förbindelser som presenterades 2005 hade som uppdrag att finna den lösning som bäst:

- knyter samman de norra och södra länsdelarna och göra det möjligt att färdas mellan dessa utan att belasta Stockholms centrala delar,
- förbättrar framkomligheten på infartslederna,
- förbättrar möjligheterna att genom utjämnad tillgänglighet få en gemensam arbets- och bostadsmarknad för hela regionen,
- möjliggör en flerkärning region,
- ger förutsättningar för utveckling i en region med stark tillväxt,
- skapar en förbifart för långdistansstrafik.

I Vägverkets ställningstagande till vägutredningen förordades alternativet Förbifart Stockholm och det är det alternativet Vägverket

våren 2008 lämnade till regeringen för tillåtlighetsprovning.

Störningar på miljön ska minimeras

I Miljöbalken finns bestämmelser om att miljökonsekvensbeskrivningar, MKB, alltid ska finnas med när Trafikverkets planer prövas av regeringen. Syftet med en MKB är att identifiera och beskriva vilka effekter som trafikleden kan medföra på människor och miljö. Det vill säga hur vi håller med mark, vatten, råvaror

vidtas både där människor bor och där miljön är särskilt känslig för att minimera störningarna.

I och med att trafikleden huvudsakligen går i tunnlar kommer störningar under byggtiden framförallt att utgöras av sprängningsarbeten. Enskilda fastigheter bedöms påverkas av sprängningsarbetena under 6-8 månader. Mycket är dock beroende på grundläggningen av fastigheten, vilket djup tunneln ligger på, bergets kvalitet samt avståndet till arbetena.



och energi både under byggskedet och när leden är klar. Den första MKB:n görs i samband med vägutredningen. Den finns att läsa under rubriken Dokument.

När ett så stort och komplicerat projekt som Förbifart Stockholm byggs kan inte störningar i närmiljön undvikas. Tillfälliga störningar som buller från sprängningar och borrning samt ökade transporter med sprängmassor och material uppstår. Provisoriska hamnar, transportvägar och etableringsytor innebär också intrång och miljöstörningar. Förebyggande åtgärder och olika insatser kommer att

Säkerheten i tunnelarna

Säkerheten kommer naturligtvis att vara högt prioriterad i utformningen av Förbifart Stockholm. Trafiken kommer att gå i två separata tunnelrör med tre körfält i vardera riktning. Dessutom kan en tunnel fungera som evakueringsväg samtidigt som det andra tunnelröret kan vara öppet för räddningstjänsten.

Utrymningsvägar kommer att utrustas med brandsläckning, hjälptelefoner och larmförbindelser. För upplevd säkerhet är det visuella som ljus- och färgsättning viktigt.

Kollektivtrafiken i Förför Stockholm

SL har låtit göra en översiktlig studie av hur Förför Stockholm kan komma att påverka länets kollektivtrafik. I studien har ett antal olika nya bussförbindelser via förförarten utretts.

Förför Stockholm skapar nya möjligheter för arbetspendling inom regionen, såväl med egen bil som med kollektivtrafik. Genom förförarten länkas de regionala kärnorna samman. Genom att utnyttja Förför Stockholm till busstrafik kommer många av dem som bor eller arbetar i någon av dessa områden att få tillgång till nya resvägar och därmed förbättrad kollektivtrafik.

De nya bussförbindelserna innebär ett minskat tryck på befintlig kollektivtrafik i länet. De flesta resenärer som kommer att välja att åka buss via Förför Stockholm åker idag tunnelbanans Gröna linje mot Hässelby och/eller den Röda linjen mot Norsborg. SL räknar även med minskat resande på Tvärbanan mellan Liljeholmen och Alvik samt på Ekerövägen/Drottningholmsvägen där Mälörbussarna går.

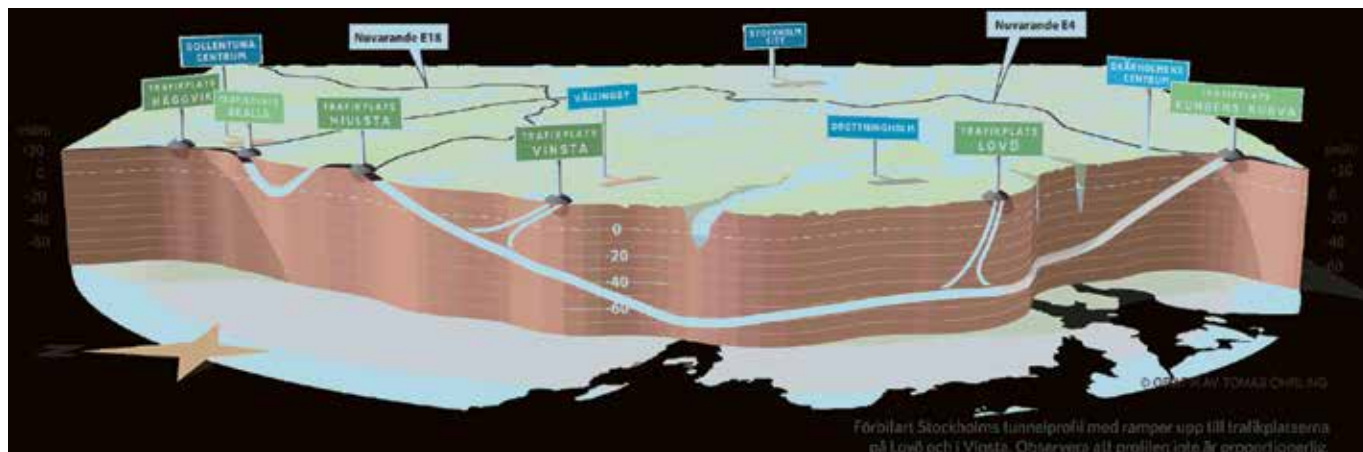
Bedömt kommer ungefär 10 000-15 000 personer dagligen att utnyttja busstrafiken på Förför Stockholm.



En investering på knappt 28 miljarder kronor

Trafikverket har beräknat investeringen till 27,6 miljarder kronor i 2009 års prisnivå.

Troligen kommer en del bekostas av staten och en större del av intäkter från nuvarande trängselvagn samt, från och med att Förförarten öppnas, med trängselvagn



Förför Stockholm's tunnelprofil med ramper upp till trafikplatserna på Lovö och i Vinsta. Observera att profilen inte är proportionerlig.

även på Essingeleden. Som planerna ser ut nu kommer det inte bli någon trängselskatt eller liknande på Förbifart Stockholm.

Tunnlar

E4 Förbifart Stockholm blir en av världens längsta tunnlar i stadsmiljö, mer än 18 av ledens 21 km går i tunnel. Tunnelarna kommer att utformas så att resan ska bli säker och upplevs som trygg.

Mer än bara en tunnel

Tunnelarna utformas med två separata tunnelrör med vardera tre körfält i respektive riktning. Den längsta tunneln mellan Kungens kurva och Lunda blir 16,5 km

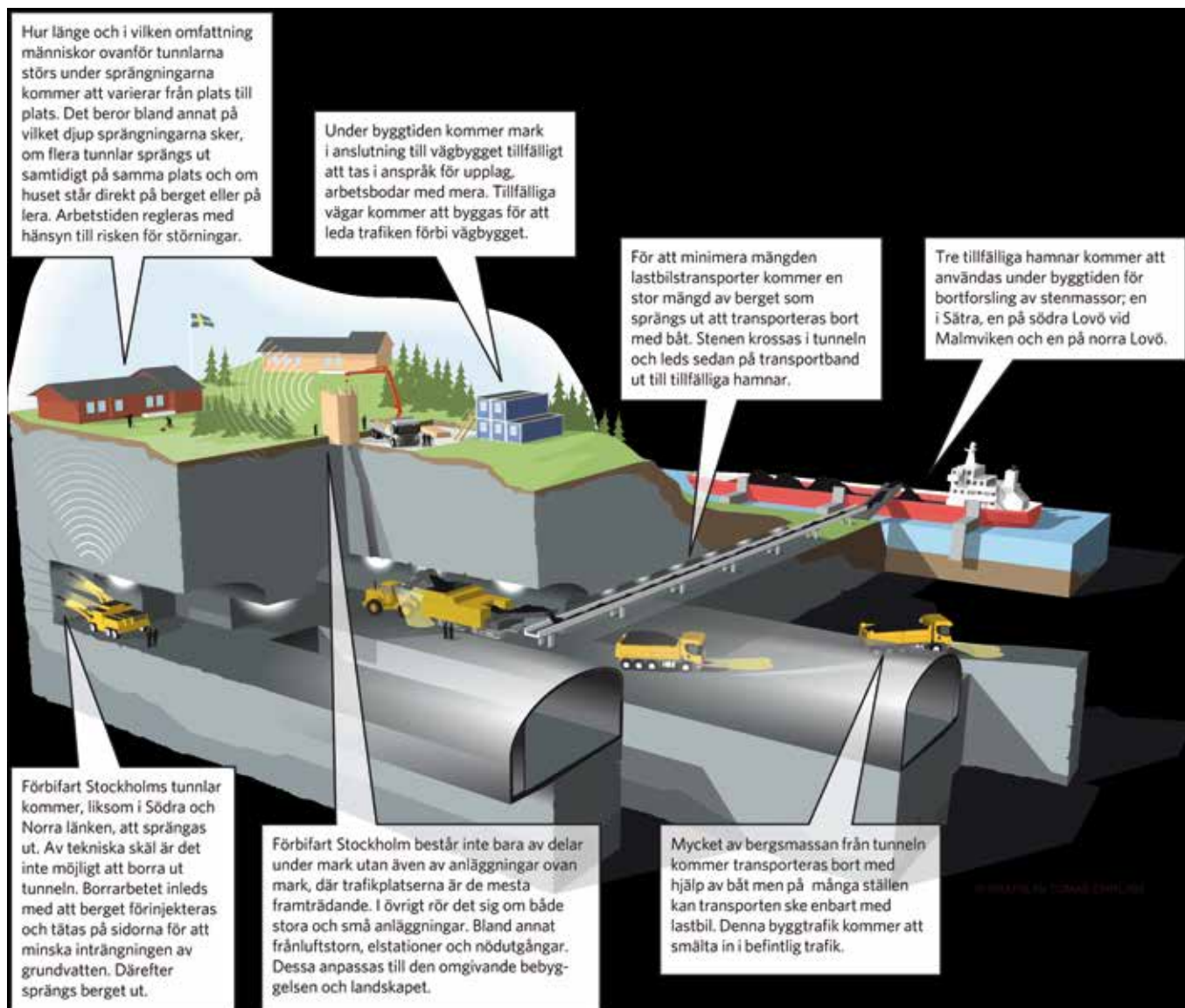
lång. Norr om Hjulsta går en kortare tunnel på 1,8 km, Akallatunneln, under Järvafältet.

När tunnelarna har borrats och sprängts ut ska de inredas. Vägbanor och väggar ska byggas och tekniska system installeras och testas. En stor trafikled i tunnel är en komplicerad anläggning som behöver system för elförsörjning, ventilation, övervakning och trafikstyrning. Vissa anläggningar placeras helt under jord och andra har delar som syns ovan mark.

Så bygger vi tunnelarna

Det kommer att ta 8-10 år att bygga E4 Förbifart Stockholm. För alla som bor och arbetar i ledens omgivning kan det kännas som en

lång tid, men det byggs inte utmed hela sträckan hela tiden. Om tunneln skulle byggas enbart från sina mynningar skulle bygget ta mycket lång tid. Därför kommer arbetet med Förbifart Stockholms huvuddelen att inledas på åtta olika ställen. Huvuddelen av arbetet utförs i tunnlar djupt nere i berget. När Förbifart Stockholm byggs måste krossat berg från bergtunnelarna tas omhand på ett effektivt och miljövänligt sätt. För att inte belasta vägnätet med alltför många tunga transporter kommer tre tillfälliga hamnar att anläggas: en vid Sätra varv och två på Lovö. Därifrån kommer sten att transporteras med pråmar till tillfälliga mottagningsplatser.



Hur länge och i vilken omfattning människor ovanför tunnelarna störs under sprängningarna kommer att variera från plats till plats. Det beror bland annat på vilket djup sprängningarna sker, om flera tunnlar sprängs ut samtidigt på samma plats och om huset står direkt på berget eller på lera. Arbetstiden regleras med hänsyn till risken för störningar.

Under byggtiden kommer mark i anslutning till vägbygget tillfälligt att tas i anspråk för upplag, arbetsbodar med mera. Tillfälliga vägar kommer att byggas för att leda trafiken förbi vägbygget.

För att minimera mängden lastbilstransporter kommer en stor mängd av berget som sprängs ut att transporteras bort med båt. Stenen krossas i tunneln och leds sedan på transportband ut till tillfälliga hamnar.

Tre tillfälliga hamnar kommer att användas under byggtiden för bortforsling av stenmassor; en i Sätra, en på södra Lovö vid Malmviken och en på norra Lovö.

Förbifart Stockholms tunnlar kommer, liksom i Södra och Norra länken, att sprängas ut. Av tekniska skäl är det inte möjligt att borra ut tunneln. Borrarbetet inleds med att berget förinjekteras och tätas på sidorna för att minska inträngningen av grundvatten. Därefter sprängs berget ut.

Förbifart Stockholm består inte bara av delar under mark utan även av anläggningar ovan mark, där trafikplatserna är de mesta framträdande. I övrigt rör det sig om både stora och små anläggningar. Bland annat frånluftstorn, elstationer och nödutgångar. Dessa anpassas till den omgivande bebyggelsen och landskapet.

Mycket av bergsmassan från tunneln kommer transporteras bort med hjälp av båt men på många ställen kan transporten ske enbart med lastbil. Denna byggtrafik kommer att smälta in i befintlig trafik.

The Power of Partnership



www.oricaminingervices.com

Ett framgångsrikt samarbete bygger på ömsesidigt förtroende, kommunikation och gemensamma mål. Detta förutsätter att vi kan förstå, förutse och tillgodose kundernas varierande behov och utmaningar. Samarbete är mer än bara att leverera produkter och service. För oss betyder det att tillsammans med kunderna hitta de optimala lösningarna för deras sprängningsbehov.

Vi har åtagit oss att utveckla lösningar som hjälper våra kunder att nå sina mål och stärka sin position på marknaden. Dessutom ska vi leverera den service som kunderna har behov av i den dagliga driften.

Vi mäter våra egna prestationer genom våra kunders framgångar. Det är detta vi menar med "Power of Partnership".

Telefon: 0587 850 00, Fax: 0587 255 35
nordics@orica.com
www.oricaminingervices.com



ORICA
MINING
SERVICES

Ett precisionsjobb i underjorden

Under Stockholms centralstation myllrar det av tunnlar och fler är på gång i och med bygget av Citybanan. I olika nivåer ska plattformar bindas samman för att underlätta för resenärerna. Dessa sprängningar utförs av Magnus Schakt AB som med precision och försiktighet driver igenom tunnelarna upp på befintliga perronger.

Citybanan är ett av Sveriges största och viktigaste byggprojekt. Den kommer att fördubbla järnvägskapaciteten genom Stockholm och är en förutsättning för framtida utveckling av järnvägstrafiken i hela Sverige. Den sex kilometer långa tunneln kommer ge pendeltågen ett eget spår förbi dagens "getingmidja" från 1871 där 550 tåg om dygnet passerar på

två spår. Citybanan beräknas vara klar 2017. Fram till dess håller den hundratals människor sysselsatta, däribland Mickael Kauppi som äger Magnus Schakt AB.

Företagets största underjordsprojekt

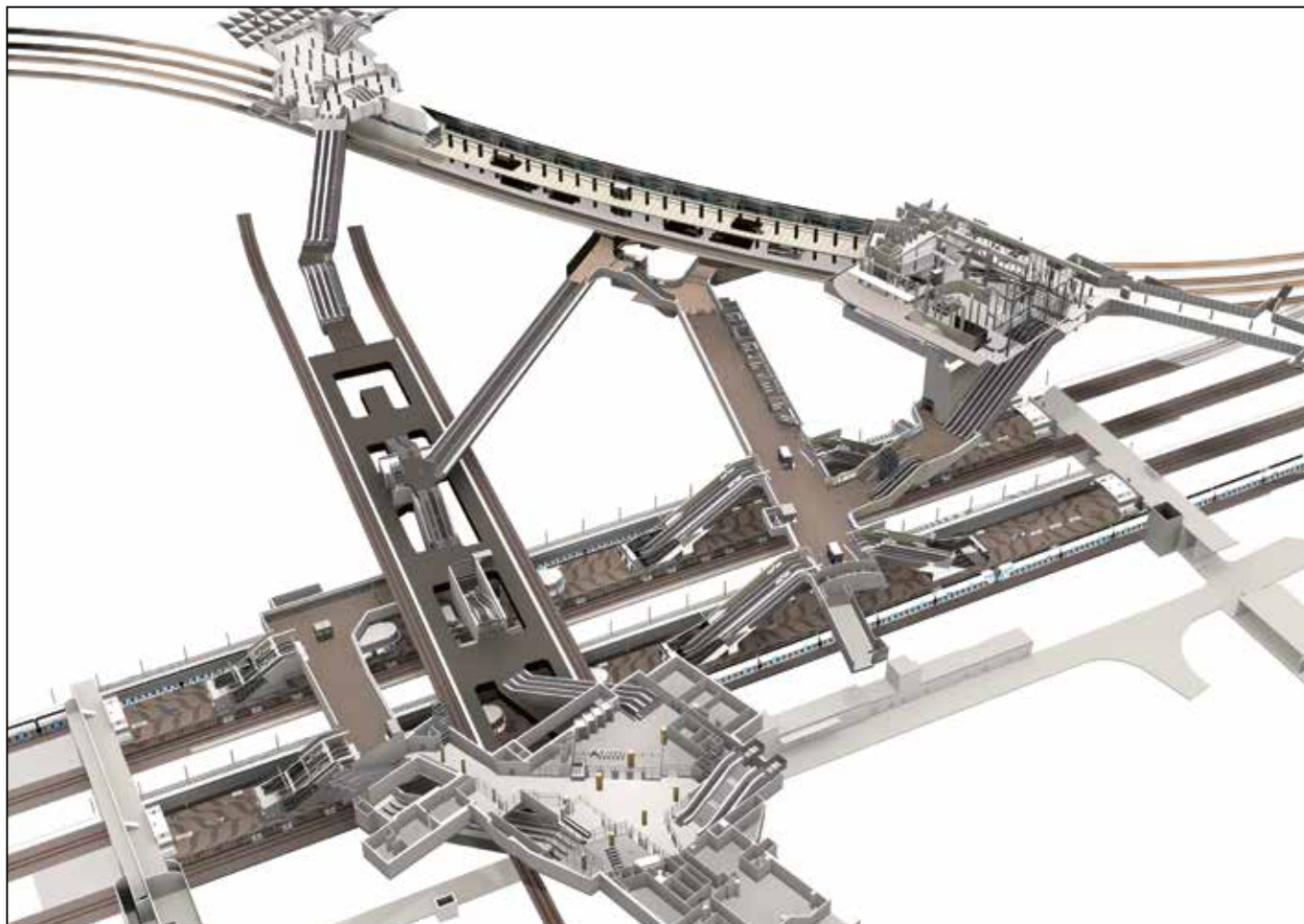
Under 1,5 år har Micke haft anställda på heltid på projektet som under tiden det rullat på växt i omfattning. I tid och pengar är Citybanan det största underjordsprojekt företaget varit inblandade i. Erfarenhet har de redan från både Tvärbanan och Norra Länken, där de sköt ut betydligt mycket mer kubik än nu. De började skjuta i april, när trafiken fortfarande gick. Det innebar att de sköt samtidigt som tunnelarna när de stängde av och utrymde perrongerna.

– Jag ville spränga utan att stänga av, fast det fick vi inte. Jag sa att det inte var någon fara utan att det bara smälde lite, skrattar Micke som istället fick anpassa sig efter tunnelarnas skjuttider.

Det innebar möjligheten till tre salvor per dag, varav man bara fick utnyttja två.

– Det var värdelöst. Då kunde man bestämt att man skulle skjuta vid klockan tio, men sen hann de inte. Då hade man själv stressat för att bli klar och sen blev det inget. Då fick vi stå och vänta till nästa tid klockan två för att få skjuta. Det blev bara ett stressmoment som är skönt att slippa. Nu har vi fria skjuttider och behöver bara meddela 45 minuter innan vi ska spränga, förklarar Micke.

Citybanan är ett myller av tunnlar och anslutningar mellan perronger i olika nivåer.





Micke Kauppi, Magnus Schakt AB, nere på den blå perrongen där de just nu utför arbeten.

Många klurigheter under projektets gång

Det har varit en del klurigheter under projektets gång som vart tvungna att lösas. Det första började när maskinerna skulle ner i tunneln genom en garagedfart. Det slutade med att man fick skruva loss sprinklersystemet samt kapa bultarna uppe på maskinhytten och fila ner dem. Just att det är trångt är något som kännetecknar arbetssituationen, då det även stundtals inte heller var mycket till takhöjd. Till projektet har företaget investerat i en liten borrhög som går på el.

– Den går att köra på diesel också, men det är skönt att slippa avgaserna. Det är tillräckligt dålig luft som det är, säger Micke.

Förutom den trånga ytan har en

av svårigheterna varit att det händer mycket runt omkring. Då även grävmaskinen är inhyrd via Magnus Schakt så blir sprängningen inte alltid i fokus utan de måste hoppa in och serva andra med att lyfta balkar och betong.

– Men det är ett roligt och speciellt jobb. Det är inte bara att köra på eftersom det är så mycket annat runt omkring. Själv tycker man att det går för sakta ibland. Men det viktigaste är att det går bra, att det tar en dag längre tid har inte så stor betydelse. Det viktigaste är att man inte överstiger vibrationsvärdena och att konstruktionerna runt omkring inte går sönder, konstaterar Micke.

Fler exempel på knixiga och annorlunda moment jämfört med ett vanligt jobb var när de sköt

en betongtrappa som från början hade tänkt att bilas ner samtidigt som berget.

– 400 kubik betong och 600 kubik berg samtidigt. Det gick bra, men man måste veta hur mycket armering det är i och att det inte är något löst emellan. Men här var det 1-2 meter tjock betong ovanpå, så de hade ju inte snålat med betongen, berättar Micke.

I oktober ska trafiken på den blå linjen av tunnelbanan öppnas igen och Micke får då flytta ut i dagsljuset med sitt gäng då de ska skjuta för en rulltrappa på Vasagatan.

Emelie Svensson

BEF utökar kompetensen med ytterligare en rådgivare

Som ett led i auktorisationsarbetet utökar BEF sin stab av kompetenta rådgivare med **Göran Österdahl, 2 Ge Verksamhets- och Kvalitetsutveckling, som erbjuder konsult hjälp inom riskhantering, kvalitets- och miljöledningssystem samt systematiskt arbetsmiljöarbete.**

I och med auktorisationsarbetet har BEF sett att det finns ett behov av att systematiskt bygga upp det administrativa och förebyggande säkerhetsarbetet hos många företag och förstärker nu vår egen organisation med hjälp utifrån.

Göran Österdahl har ett förflutet som officer på Hälsinge regimente, men när förbandet lades ner valde han att byta karriär. Innan pensionen var han ansvarig för att ta fram ett ISPS-security system för hamnar och fartyg, då man efter 11 september insåg att även fartyg skulle kunna fyllas med sprängmedel för att använ-

das i terrorattacker. Efter pensionen startade han sitt egna företag och drev vidare som konsult inom riskhantering, kvalitets- och miljöledningssystem och ta fram planer för systematiskt arbetsmiljöarbete.

Efter att utfört jobb åt en bergsprängningsentreprenör har han hunnit sätta sig in lite i branschen.

– Jag har insett att de flesta tycker det är lagom kul med papper. Det är inte därför de startar ett bergsprängningsföretag, för att syssla med papper. Stora företag har det ofta i organisationen, men mindre företag borde köpa den tjänsten istället för att lägga sin egen tid på det, poängterar Göran. Han ser det som en fördel att han inte sen tidigare är insatt i bergsprängningsbranschen, då det ger honom chansen att ställa konstiga frågor vilket ofta resulterar i en bra kontakt och dialog. Han påpekar också att det är viktigt att man tillsammans med företaget skriver

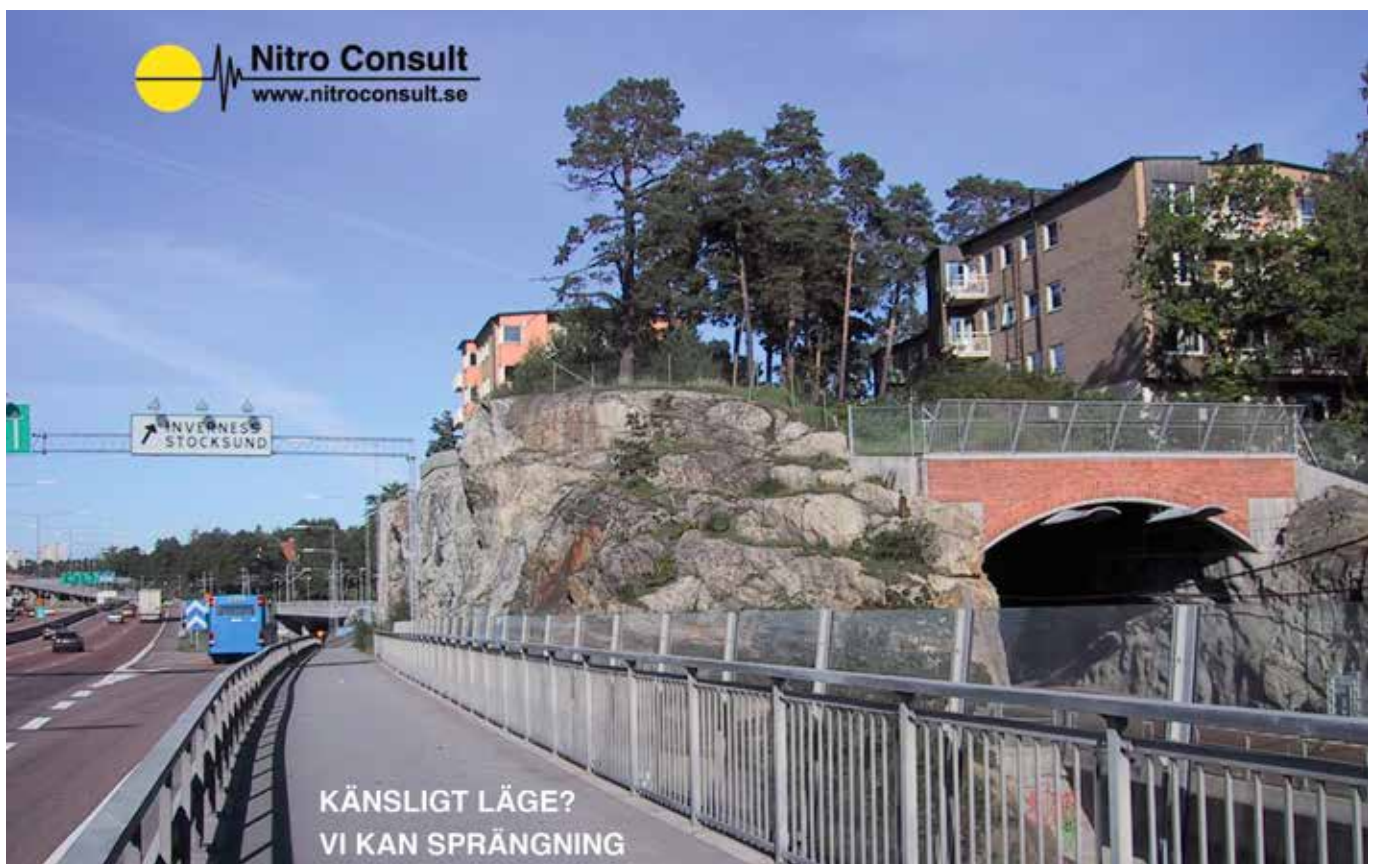
ihop dokumentet så att de hålls levande.

– Jag var allergisk mot konsulter i mitt tidigare liv. Därför tycker jag det är viktigt att företagen själva blir delaktiga i arbetet, det ger mycket mer. Jag tror detta kan förenkla mycket för den enskilda lilla skuttaren, säger Göran.

Det tror BEF med, därför rekommenderar vi att ni tar kontakt med Göran om ni vill ha hjälp att strukturera er verksamhet. Givetvis är ni fortfarande välkomna att kontakta kontoret, vi hjälper alltid till så gott vi kan, men har nu skaffat kompetent förstärkning som kan komma ut på plats och hjälpa till.



Emelie Svensson



Rapportera in olyckor/tillbud - Stående

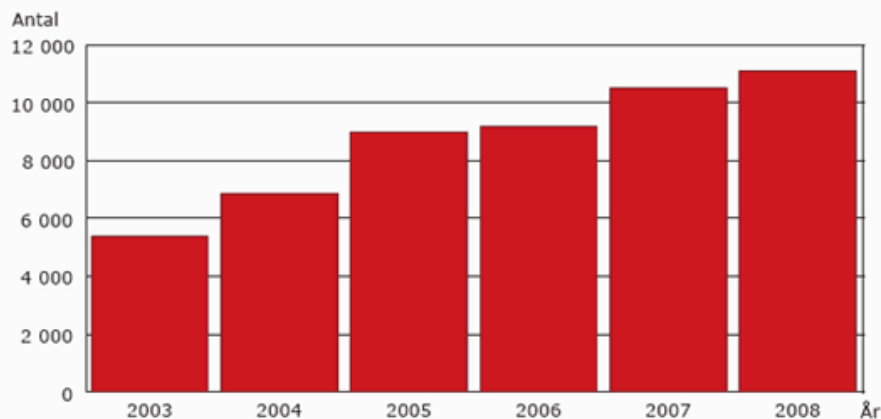
Repeteras med bakgrund av ovanstående.

För att höja säkerheten på våra arbetsplatser är det nödvändigt att förutom faktiska olyckor även incidenter inrapporteras. Hör av er till BEF som sedan kan dra slutsatser som alla har nytta av. Gäller det material exempelvis sprängmedel som ej fungerat tillfredställande kontakta även leverantören.

Arbetsmiljöverket skall alltid kontaktas vid arbetsmiljörelaterade olyckor eller incidenter som medfört eller kunnat medföra personskador eller dödsfall, detta är reglerat i Arbetsmiljölagen, sk §2 rapporter. Rapporteringen sker genom att man snarast kontaktar närmaste distriktskontor (se www.av.se) per telefon, mail eller fax.

Arbetsgivare har skyldighet att till Arbetsmiljöverket skyndsamt anmäla olyckor som orsakat dödsfall eller svårare personskada och tillbud som inneburit fara för liv eller hälsa. Det regleras i arbetsmiljöförordningen. Syftet med detta är, att verket ska få kännedom om olyckor eller tillbud för att vid behov snabbt ta sig till arbetsstället för att utreda händelsen eller genomföra en inspektion. På varje arbetsställe ska det finnas en rutin för anmälningar av dessa händelser. Inom ramen för arbetsgivarens systematiska arbetsmiljöarbete ingår att kontinuerligt dokumentera och åtgärda brister. Ökningen av antalet anmälningar behöver inte vara en faktisk ökning av olycksfall i arbetet, utan kan också bero på en ökad benägenhet att anmäla. Arbetsmiljöverket har under senare år i riktade insatser ställt krav på arbetsgivare att anmäla olyckor

Anmälningar enligt 2 § Arbetsmiljöförordningen (AMF) 2003-2008



Källa: AV/SARA

och tillbud. Den nya möjligheten nolikt också förklara del av ökning att anmäla via webben kan sanningen.

Maskiner & Reservdelar!

Vi säljer och hyr ut tryckluftsdrivna och hydrauliska bergbormaskiner.

I vårt sortiment har vi också gruvlampor, tändapparater, reservdelar, borr med mera till dig som jobbar inom gruv-, bygg- och stenindustrin.

Vi utför även reparationer på Era maskiner.



Saxdalsvägen 2, Blötberget, 771 65 Ludvika
Tel kontor 0240-374 95, Tel lager 0240-370 01

Fax 0240-376 58

Mobil 070-744 56 66, 070-637 36 29

E post info@gruvteknik.com

www.gruvteknik.com

Sprängolyckan i Göteborg – Typexempel på "systemfel"

Den svåra sprängolycka som inträffade på Hisingen i Göteborg i augusti är tyvärr ett exempel på det BEF kallar "systemfel". Olyckan som gjort en bergarbetare svårt invaliderad för resten av livet berodde rent tekniskt på att man borrade på en dola, dvs. odetonerat sprängämne från tidigare sprängning. Orsaken är att kvarblivet sprängämne detonerat i samband med borrningsarbete.

Det är sådant som inte får hända men ändå händer.

Strukturen på arbetsplatsen var att NCC Property var byggherre och handlade upp NCC Construction för byggarbeten och en markentreprenör som sidoentreprenör.

Markentreprenören har sedan handlat upp en schaktentreprenör som handlat upp bergsprängningen. Och upphandlingen av bergsprängningen var inte lätt (kan det bero på schaktentreprenörens tveklaktiga ryckte) PJ Bergsprängning var fjärde!!! företaget på plats.

Rent tekniskt tycks det vara påbörjning av en dola men varför det kunde hända får pågående utredningar av Arbetsmiljöverk och polis visa. Men enligt åklagarens önskemål kommer den att bli sekretessbelagd och AV har yppandeförbud. Om och när den blir offentlig vet ingen i nuläget.

Det allvariga är åter att styran-

de parametrar vid upphandling av sprängtjänster (m fl UE-tjänster) är inpriset. Samt det viktigaste vid utförandet är att tidplan, som oftast är orealistisk, ska innehållas.

Och att räkna ut att tre, fyra led mellan huvudentreprenör och utförare av ett tekniskt och farligt jobb är fel behöver man inte vara vetenskapsman för.

**Beställare och
huvudentreprenörer .
Ta Ert ansvar.**

BEF kallar hela branschen till samverkan mot sprängolyckor

Ovanstående olycka kändes som droppen och BEF gör nu ett försök att genom en arbetsgrupp bestående av alla i sprängprocessen involverade parter hitta metoder och medel att minimera sprängolyckor.

Uppropet gick till: Mikael Sjöberg, Arbetsmiljöverket, Gunnar Malm Trafikverket, Ola Månsson Sveriges Byggindustrier, Hampe Mobärg Maskinentreprenörerna, Björn Strokirk SBMI, Janne Ruden SEKO, Hans Tilly Byggnads.

Samtliga tillfrågade har visat intresse. Vi återkommer i nästa nummer om vidare utveckling av detta arbete.

HELSO OY

ROCK TOOLS

Förmånliga kvalitets BORRVERKTYG



Västanbyнкуja 3, 10600 TAMMISAARI, FINLAND
TEL. +358 19 246 1101, FAX +358 19 241 3031
E-mail: info@helso.fi - www.helso.fi

Nya förvaringsskåp – nu är klockan fem i tolv

Nästan exakt om tre månader, 2012-01-01 träder de nya bestämmelserna för förvaring av sprängmedel i kraft – ”Myndigheten för samhällsskydd och beredskaps föreskrifter om förvaring av explosiva varor – MSBFS 2010:5”.

Samtidigt upphör givetvis den femåriga dispensen som bla. BEF lyckades kräva sig till för att alla företag skulle få rimlig tid att byta ut sina skåp.



Så det är hög tid att göra som de tre företag Ni läst om i artiklarna på nästkommande sida och givetvis även många andra som insett allvaret.

En i och för sig ovetenskaplig undersökning som BEF gjort tyder på att väldigt många företag inte kommit till skott i denna fråga. Givetvis finns alternativ, som att till exempel förändra sin logistik och låta leverantörerna ta ett större ansvar för förvaringen eller att tillsammans med andra företag dela förråd. Men de förvaringsskåp som man själv ansvarar för måste definitivt uppfylla de nya föreskrifterna vid årsskiftet.

Då är frågan är det redan för sent?

Beträffande leveranser finns det fortfarande möjlighet att få ett skåp till årsskiftet enligt våra partners som säljer skåp, Björknäs Bergsprängning/SAFEEXPLOSIVES och CESIUM.

Men skåpen ska också godkännas av kommun som har rätt till 3 månaders handläggningstid och ifall man bedömer ”fallet” komplext ytterligare 3 månader!!!

Här är dock variationen extremt stor över landet. Allt från kommuner i Stockholm som har ambitionen en vecka till kommuner som ännu inte fattat att de har detta ansvar.

Utifrån kommunens handläggningstid lär också möjligheten till egna lösningar på skåp/förvaringsutrymme minska, även ifall

detta är teoretiskt möjligt, eftersom det blir mer komplext och in-trängningstid ska bedömas vilket innebär att kommunen behöver hjälp av MSB. Detta drar då ut på ansökningstiden ytterligare. Föreskriven dörr lär dock vara svår att ersätta med alternativ lösning.

Men det är givetvis också bättre att ha ett nytt förvaringsskåp i tid även ifall det inte hunnit blivit godkänt av kommun än att ha något alls. Vad gäller kommuns godkännande är det givetvis förutom själva skåpet också platsens lämplighet.

Tony Carlsson på MSB är bekymrad över uppkommen situation men poängterar att med tanke på den långa dispenstiden finns ingen möjlighet till förlängning. MSB kommer dock göra allt för att hjälpa till handläggningsmässigt.

BEFs förhoppning är nu att alla inser allvaret i ovan och vid minsta tvekan kontakta:

Emelie Svensson BEF
Tony Carlsson MSB
Henning Greek SAFEEXPLOSIVES
Marcus.Ericsson CESIUM

emelie@bef.nu
tony.carlsson@msb.se
greek@punkt.se
marcus@cesium.se



SafeExplosives på MaskinExpo



Cesium visade även de upp sina förvaringsskåp på mässan

Gråbo Dynamit visar vart skåpet ska stå

Det bullras och bankas på tomt till Gråbo Dynamits kontor mitt ute i skogen utanför Gråbo. Där byggs nu två stora förråd för förvaring av sprängmedel, en jätteinvestering för företaget. När den nya lagen om förvaring av explosiva ämnen kom, så blev det lite vinna eller försvinna situation för företaget. Men de valde att satsa stort.

Dennis Wennerö driver tillsammans med dottern Hanne företaget Gråbo Dynamit AB som är återförsäljare av sprängämne. Den nya lagen innebar för dem en investering på 2,5 miljon kronor.

– Vi håller på att bygga ihjäl oss, men vad skulle vi göra annars? Vi kan ju det här, säger Dennis.

Så företaget valde att se positivt på det nya reglementet och satsar nu på två stycken nya förråd som rymmer 48 ton var. Vägen dit var en riktig process med bygglov, tillstånd och riskanalyser. Tue Kjaer på Skånes Sprängtjänst hjälpte till med riskanalysen och de beräkningar som krävdes.

– Det var ett riktigt stålbad för mig. Hade inte Tue funnits, hade inte vi funnits kvar här. MSB talade ett språk jag inte förstod. Bakomvarande faktorer. Om någon stjälar en stridsvagn och kommer upp här eller ett flygplan ramlar ner från Landvetter eller en buss med scouter. Vad har vi för beredskap? Vad ska man svara, reflekterar Dennis.

Lika för alla

Dennis framhäver att det som är viktigt är att förråden inte nu blir en konkurrenssituation där de som inte följer regelverket slipper investeringskostnaden. Han menar att myndigheterna nu måste vara ute ofta och göra kontroller. Själv har han inte haft en kontroll på flera år, utan allt har sköts via telefon. – Det är fruktansvärda pengar vi pratar om. Då ska det svida för alla



Hanne och Dennis Wennerö, Gråbo Dynamit. I bakgrunden ett av förråden de bygger som kommer innehålla 48 ton sprängämne.

som hanterar och köper sprängämne. Ingen ska kunna krångla sig ur det, och sedan förvara det någon annanstans. Vi måste hålla detta uppe hela tiden. Det är bara att kontrollera vad du gjort för inköp och vad du haft för jobb. Buslätt att kontrollera vart sprängämnet har tagit vägen. Man ska få köpa det man har förråd till, och inte mer. Det har fuskats under denna tid jag har hållit på med detta och man har ju tigit om det tidigare, säger Dennis.

Dottern Hanne håller med och berättar att de haft kunder som nu fått påslag för vissa smågrejer när de sökt tillstånd idag.

– Det är bra att de reagerar även på småsaker och måste åtgärda dem, så att det inte blir något fummel utan är lika för alla. Ska du ha en brandsläckare, ja då ska du ha det. Det är ju sådana enkla saker som folk ibland struntar i, säger Hanne. Att kommunerna fick tillståndshandlingen anser de är synd, då de ofta inte är riktigt pålästa.

– Det ska inte spela någon roll om man bygger detta i Haparanda, Gråbo eller Ystad. Det måste vara samma kostnad, poängterar Dennis.

Förhoppningen som Gråbo hyser är nu att deras investering ska ge skörd i form av hyresgäster som hyr in sig i deras förråd.

Jätteprojekt på gång

Förutom förrådsbyggande har företaget ett annat jätteprojekt på gång. I efterdyningarna av bomben i Oslo har företaget nu blivit inblandade i ett projekt där de ska ta reda på hur Anfo kan fällas ut i en tankbil, en container och en lastbil fullastad med sand, det vill säga ta reda på hur lång tid det tar för molekylerna att komma ut så att en hund reagerar på det. Försöken sker i ett grustag i närheten tillsammans med kärnkraftsinspektionen.

Laddservice stor del av verksamhet

Dessutom bedrivs det dagliga arbetet med bland annat laddservice som är en stor del av verksamheten.

– Det kan vara 5-6000 mil att bara åka bil, ibland åker man mer än vad man är på berget. Det är väldigt bra och seriöst där vi de senaste fem-sex åren fått till en bra dialog mellan de som lastar ut,

slänger i kross, borrar och spräng-
er. Man träffar oerhört mycket
trevligt folk i den här branschen,
konstaterar Dennis.

Dennis förhoppning är att kunna
anställa mer folk, så att han själv

kan ägna all sin tid åt laddservice
tre dagar i veckan, för det är det
han tycker är roligast.

– Det är det jag känner mig säker
i och är bra på. Det här med för-
säljning fordras sin man, men vi

försöker med gemensamma krafter
kränga en eller annan låda, skrattar
Dennis och tittar på dottern Hanne.

Emelie Svensson

Fler förrådsbyggare i Västsverige



Toivo Johansson utanför sitt egenbyggda förråd.

På vår färd genom Sverige passa-
de vi på att besöka några i av våra
medlemmar som är i färd med att
bygga egna förråd. Toivo Johans-
son, Uddevalla Bergsprängning,
har sedan en tid tillbaka haft sitt
nya förråd i bruk och är väldigt
nöjd.

– Skulle jag byggt det idag hade
jag nog gjort det lite större, så att
man får plats ordentligt, konstate-
rar Toivo.

Alingsås Sprängtjänst satsar på jättebygge

Även Alingsås Sprängtjänst är i
färd med att bygga ett jätteförråd
på 160 kvm som ska rymma 25
ton sprängämne. Bygget innebär
med allt från sprängning, kross-
ning, material och arbetskostnad
en investering på 1,5 miljoner kro-
nor. Svårigheten anser Niklas har
varit att få fram folk med rätt kun-
skap som kan besvara ens frågor.

– När man frågar MSB, får
man inga klara svar. Vi har haft en
gubbe som hållit i projektet. Det är

han som haft kontakt med MSB
och andra förrådsbyggare för att
vi ska lista ut hur vi ska göra med
konstruktion och ventilation, sä-
ger Niklas.

Lyftet med förrådet anser
Niklas är att det kommer bli väl-
digt säkert och lättarbetat i och
med de stora ytorna. Även om
han är väldigt nöjd med sitt byg-
ge så påpekar han att den största
nackdelen är lagändringen som



*Snickaren Harald Karlsson och Martin och
Niklas Hermansson, Alingsås Sprängtjänst*

innebar att man var tvungen att
bygga förråden som kostar företa-
gen otroligt mycket pengar.

BEF håller med att det är en stor
kostnad för branschen och därför
måste det nu bli lika för alla. Vi
hoppas därför nu att våra medlem-
mar har sina framtida förråd un-
der kontroll. Om inte, hör av er till
kontoret så försöker vi hjälpa till på
bästa sätt.

Emelie Svensson



Förrådet är omringat av en hög jordvall, som ska höjas ytterligare någon meter, som skydd.

AMA anläggning – Nyheter och tolkningsfrågor

AV: ADVOKAT PER VESTMAN – FOYEN ADVOKATFIRMA

AMA Anläggning 10 innehåller uppdateringar bl a avseende bergschakt och sprängning och öppnar upp för att upphandla funktions- och totalentreprenader på AMA Anläggning. Här serveras även exempel på tolkningsproblem i AMA och MER Anläggning som kan ge rätt till tillkommande ersättning för entreprenören.

Sedan 50-talet har referensverken AMA (Allmän- Material och Arbetsbeskrivning) utgjort ett inom den svenska byggsektorn väl förankrat system för att upprätta tekniska beskrivningar. En separat AMA för anläggning (tidigare Mark) finns sedan 1972. AMA Anläggning, med tillhörande Råd och Anvisningar (RA) samt Mät- och Ersättningsregler (MER), har nu uppdaterats från 2007 års utgåvor och kom ur trycket i början av april 2011. Intervallen för uppdatering av AMA Anläggning har därmed kortats till tre år. Svensk Byggtjänst som ger ut de olika AMA-publikationerna, har bestämt att revidering inom alla AMA:s fackområden numer ska ske vart tredje år. AMA Anläggning 10 har uppdaterats med de nyheter som publicerats i AMA-nytt fram till nr 2 2010.

En nyhet i AMA 2010 är att det införts koder och rubriker för byggdelar och byggnadsverk. Exempel på byggnadsverk är väggar, broar och pumpstationer, se kod BV i RA. En byggdel är typiskt sett en sammansatt del i en anläggning som till exempel bärverk eller överbyggnad, se kod 0 i RA. Syftet med de nya begreppen är att ge beställaren möjlighet att i en AMA-kod föreskriva ett efter-

strävat resultat och/eller funktion men lämna upp till anbudsgivaren att projektera arbetet. Ett sätt att föra över projekteringsansvar på entreprenören med andra ord. Dock kunde man vid framtagande av AMA 2010 inte komma fram till texter som stod för ”gängse standard” avseende byggdelar och byggnadsverk i AMA varför man stannade för att bara i RA ange överordnade koder och rubriker.

Inom bergschakt generellt har AMA uppdaterats till följd av teknikutvecklingen gällande borrhning, sprängning, schakt och bergrensning. Bland annat har tabellen för bergschaktningstolerans och teoretisk skadezon delats upp i två tabeller med delvis nya beteckningar. Vad gäller sprängningsarbeten har AMA 10 ett flertal nyheter. Vid sprängning intill nygjuten betong har bl a införts krav på försiktighetsåtgärder med hänsyn till hållfasthet och avstånd. Vidare har tabellen för bergrensningsklasser förändrats.

Tvister

Jag ska nu övergå till att beskriva en tvistefråga som jag träffat på i olika former de senaste åren. Om du som läsare är beställare kan det tjäna som en upplysning för att bemöta tilläggskrav och om du är entreprenör kan det fungera som uppslag för att få mer ersättning.

Anbudsgivaren har rätt att utgå från att en mängdförteckning är komplett och att de genom åberopade koder beskrivna arbetsmomenten är uttömmande. Detta är en grundförutsättning vid anbudsgivning för att göra förfrågningsunderlaget kalkylerbart och kallas ”kompletthetskravet”. Allt arbete

som ska utföras ska kunna härledas till de koder som beställaren föreskrivit genom tillämpning av reglerna för tolkning av AMA och MER. Om ytterligare arbete behöver utföras utöver vad som anges i koderna ska reglering ske för sådant arbete. Så långt är förhoppningsvis vi alla överens.

Ibland uppkommer dock situationen att ett arbete förutsätts utföras trots att det inte uttryckligen anges i en kod. Arbetet kan ses som en naturlig del av det arbete som anges i en kod men kan till sin art även sortera in under en annan kod eller borde ha en självständig kod för att det inte liknar det arbete som föreskrivs. Här är några exempel ur verkligheten.

Exempel ur verkligheten

Beställare föreskriver att rör ska förläggas med styrd borrhning enligt kod PBF i AMA. Vid utförande av styrd borrhning görs först en så kallad pilotborrhning för att styra borrhålet rätt. Därefter förläggs rörledningen, vanligtvis genom att den dras tillbaka genom det pilotborrade hålet. Om vi utgår från att arbetet görs i jord kan man med hänsyn till pilotborrnings art betrakta pilotborrningen som en form av jordborrhning. Jordborrhning sorterar under kod CBE. Fråga uppkommer då om beställaren även ska ha med arbetet pilotborrhning i kod CBE? Eller för det fall pilotborrhning inte finns i CBE vid upphandling av styrd borrhning, har entreprenören då rätt till reglering från noll för pilotborrningen?

Min uppfattning är att beställaren inte behöver föreskriva pilotborrhning särskilt, varken i kod PBF eller genom hänvisning till kod

CBE. Detta eftersom pilotborrningen är ett nödvändigt moment i den styrda borrningen för att den ska genomföras på ett fackmässigt sätt. Ett annat skäl är att det av allt att döma finns en praxis att inte föreskriva pilotborrning separat som jordborrning. Att pilotborrning får genomföras vid styrd borrning är därmed ingen överraskning för entreprenören och fullt kalkylerbart vid avgivande av anbud. Min uppfattning kan tyckas beställarvänlig men jag hade gett samma svar oavsett om en beställare eller entreprenör frågat.

En variant på samma fråga är förläggning av bentonitmatta då arbete uppkommer med tillfällig täckning av bentonitmatta vid stopp för ledighet, helg och ogymsam väderlek. Entreprenören menade att beskrivningen fö-

reskrev skydd av mattan vid dessa stopp men att det inte fanns någon kod som reglerade arbetet med tillfällig täckningen och att arbetet därav skulle regleras. Motargumenten från beställaren är ungefär desamma som i pilotborrningsfallet, det vill säga täckningen är en del av den fackmässiga hanteringen, den är kalkylerbar till sin omfattning samt att praxis inte är att föreskriva arbetet separat i en kod. I det aktuella fallet framgick för övrigt arbetet med täckning vid arbetstopp av arbetsbeskrivningen och kod DBE.1 i mängdförteckningen hänvisade till arbetsbeskrivningen.

De beskrivna situationerna är en variant på samma tema – att hitta ett arbetsmoment som inte uttryckligen framgår av en kod men som kan passa in i en an-

nan kod som inte finns med i mängdförteckningen. Beställare kan uppleva det som störande att entreprenörer på ett konstruktivt sätt letar oklarheter i AMA och MER och kräva extra ersättning. På sikt gynnar det dock båda parter eftersom både författare av förfrågningsunderlag och Svensk Byggtjänst blir uppmärksamma på problemen och kan skapa klarhet i texterna vid revideringar. Det medför i sin tur tydligare spelregler och bättre förutsättningar för jämförbara anbud.



FOYEN
ADVOKATFIRMA

Per Vestman
Advokat
Foyen Advokatfirma



Godkänd förvaring av explosiva varor. Våra skåp, dörrar och valv är godkända enligt EN 1143-1 i klass Grade III (3). Certifierade av SBSC.

Grade III-1500SP



Grade III-1700SP
Rymmer en europapall



Modulvalv Grade III



Huvudkontor
Robur Safe AB
Lundbyvägen 8
311 67 SLÖINGE
Tel: 0346 – 260 260
Fax: 0346 – 260 222
info@robursafe.com

Försäljningskontor
Haninge Företagshotell
Handenterminalen 4
136 40 HANDEN
Tel: 08 – 745 72 11
Fax: 08 – 776 36 66
www.robursafe.com

**Beställ nu för säker leverans
innan årsskiftet**

Dannemora Mineral tecknar avtal med Sandvik om mobila gruvmaskiner till Dannemora järnmalmgruva

Dannemora Mineral tecknar avtal med Sandvik om mobila gruvmaskiner till Dannemora järnmalmgruva

Dannemora Mineral AB har tecknat avtal med Sandvik Mining and Construction Sverige AB om leverans av mobila gruvmaskiner till ett värde av cirka 70 miljoner kronor. Maskinerna är avsedda för Dannemorans nya järnmalmgruva, som har en planerad pro-

duktionsstart till andra kvartalet 2012. Leveranserna påbörjas från och med produktionsstarten. Utöver maskinerna kommer Sandvik även att ansvara för det löpande underhållet och service av maskinparken.

”Sandviks produktportfölj och erfarenhet passar mycket bra för produktionen i Dannemora. Återöppnande av Dannemoragruvan är en milstolpe för svensk gruv-

dustri och förhoppningsvis början av en ny era för bergslagen som viktig gruvregion i Sverige. Det är även roligt att få ytterligare en gruva med storskalig produktion i närområdet”, säger Lars Josefsson, Chef för affärsområdet Sandvik Mining and Construction.



**SNABBA
LEVERANSER**

CME

CONSTRUCTION MINING EQUIPMENT

Fördämningmattor 3x4 m, 3x5 m • Slipskivor, -skålar • Sprängtråd • Skjutkabel
Diamantslipstift m. maskin • Dammsugarsäckar • Borrhålsplugg • Skarvborr • Borrkronor
Helstångsborr S11, S12 • Brunnsborr m. tillbehör • Skyddskläder • Slangar • Gruvlampor

031-54 10 96, 54 20 32

Fax 031-53 28 50 • Mobil 070-583 32 13 • www.cme.se • info@cme.se

Fler enkätsvar behövs!

Innan sommaren släppte BEF sin stora medlems- och partnersenkät där medlemmarna fick chansen att uttrycka sina åsikter vad BEF gör bra/mindre bra samt komma med idéer inför framtiden. Tyvärr var intresset svalt trots påminnelser (24 stycken svar från medlemmar och 10 från partners). Det går därför inte i dagsläget att statistiskt säkerhetsställa resultatet och

därmed använda materialet för strategiskt underlag för framtiden. Vi vädjar därför en sista gång att ni som inte besvarat enkäten gör detta! Har ni inte kvar länken i mailen så hör av er så skickar vi den på nytt!

Av de svaren som har kommit in kan man dock utläsa vissa tendenser. Det har även inkommit många värdefulla kommentarer som vi nu

tagit tillvara på under styrelsens strategimöte och kommer att fortsätta arbeta med. Vi avvaktar därför med att kommentera resultatet närmare i dagsläget och hoppas att vi till nästa nummer av BEF-Nytt ska fått in fler svar så att man kan dra en slutsats av resultatet. Så en sista gång, missa inte chansen att påverka föreningens framtid!



En perfekt kombination för bergborring

Med lösningen av RT300-serien borrar du för bergborring med kraft och långlivad
borring under jävt, presserat sandstrik av m3, tunnare krosskonstruktion som ger
stora fördelar när till livslängd och borrarprestanda.

RT300-borarkrossor har varit i Sandviks unika hårdmetall XT48 (XT, Extra Tough)
och en unik universell kronfront - Dugface. Dugface finns i en serie av tre nya, patenterade
universella kronfrontar, en för 51-64 mm borarkrossor, en för 70-96 mm borarkrossor
och en för 102-132 mm borarkrossor. Tack vare kombinationen med XT48 hårdmetallnit
och den universella kronfronten behövs användaren bara välja det lämpligaste stiftet
för ändamålet (sfäriskt eller ballistiskt) och det lämpligaste utförandet hos kronkroppen
(Regular eller Rattrac) för att få fram den optimala borarkrossan för uppdraget.

Med Sandviks RT300 borarkrossor uppnår du utmärkta resultat med din borring,
med upp till 20 procent längre livslängd på kronan i svåra bergformationer.

Styrelsens Strategimöte

Totalt har styrelsen 6 -7 möten per år . Ett av mötena är ett strategimöte där man arbetar med mer långsiktiga frågor för vår branschs utveckling. Det är frågor kring lönsamhet, personalförsörjning för branschen, påverkan/samarbete med beställare, leverantörer och myndigheter etc. Givetvis var även vår för närvarande största fråga, Auktoriserad Bergsprängare, en huvudpunkt.

Beslut om hur vi ska hantera den negativa trenden inom sprängrelaterade olyckor och incidenter stod också på dagordningen.

Fler av de diskuterade punkterna hanteras mer konkret på andra platser i tidningen.

Årets möte var förlagt till Sandhamn. Det är tredje året i rad mötena har förlagts till Stockholms skärgård så det kan kallas tradition. I år hade till och med en del rum egen toalett till Kurts förtjusning efter förra årets vandrarhemstrauma på Fejan.



Styrelsens olika arbetsgrupper hade djupa diskussioner gällande arbetsmiljö, utbildning, teknik och bestämmelser.



Lars Kvarnvik och Mikael Kauppi löser världsproblem.



Styrelsen intar rökt sik med tillbehör i vacker skärgårdsmiljö.

Vad innebär det att sitta i styrelsen

Många medlemmar undrar säkert vad det innebär att sitta i BEFs styrelse. Hittills har ett 25-tal personer haft ett styrelseuppdrag sedan BEF bildades. Styrelsen består av 6 ordinarie ledamöter och 4 suppleanter.

En som fortfarande är kvar sedan start är *Kurt Sjökvist* som är glad att fått vara med om att utveckla BEF och därmed vår bransch. *"visst kan det känna jobbigt ibland när det är mycket att göra på egna företaget men det har också givit mycket att kunna vara med och påverka vår bransch"* säger Kurt.

Kurt fortsätter. Det är också viktigt att styrelsen är en mix mellan stora och små företag från alla landändar. Tyvärr kan det ibland vara svårt för enmansföretagare att avsätta den tid som behövs men vi har alltid lyckats ha med några

mindre företag i styrelsen hela tiden.

Kurt tycker också att man har många heta men ärliga diskussioner innan man kommer till beslut. Kurt säger också nästan lite stolt att han säkert är orsaken till många av diskussionerna.

Satt alla bara och var tysta behövdes ju ingen styrelse.

Så därför blir Kurts uppmaning



En alltid lika glad Kurt Sjökvist

till alla inom BEF, ringer valberedningen och kallar är det bara att tacka ja.

Styrelsens ersättning:

Enligt nuvarande stämmobeslut äger styrelsemedlemmar om så önskas ta ut ersättning för resekostnader till styrelsemöten. Här har styrelsemedlemmarna varit oerhört generösa men det får inte bli så att det blir en press på nya medlemmar att jobba "helt gratis". Många kanske också ser middagen och exempelvis nu på Sandhamn båtturen i ytterskärgården som en belöning.

PS

Talar vi om generösa personer måste Wolgan Carlsson nämnas. Han har säkert lagt ned närmare 200 000 kr på BEF om man räknar med resor och andra bidrag. Andra generösa genom åren är Kurt, Klas och Jan.



Atlas Copco och Dynapac öppnar nytt gemensamt servicecenter i Stockholm

Med målet att erbjuda marknads bästa service till kunder i stockholmsområdet bygger nu Atlas Copco och Dynapac ett gemensamt servicecenter.

Det nya servicecentret kommer att ansvara för service av Atlas Copcos kompressorer och generatorer, utrustning för gruv- och anläggningsarbeten samt Dynapacs produkter för vägarbeten. *"Genom att bygga ett gemensamt servicecenter i nya ändamålsenliga lokaler med högsta möjliga utrustningsnivå, ökar vi kvalitén på vår service till våra kunder i regionen"* säger Mikael Deremo, projektledare Atlas Copco.

Det nya servicecentret kommer att ligga i Slagsta, beläget söder om Stockholm längs E4:an. Med byggstart hösten 2011 planeras inflyttningen till oktober-november 2012.



Atlas Copco och Dynapac öppnar nytt gemensamt servicecenter i Stockholm

BOMBSÄKERT!!!

VI ÄR EXPERTER på säker förvaring av explosiva varor, vapen och stöldbegärligt gods

INVESTERA FÖR FRAMTIDEN - INVESTERA I **GRADE 6**



MSV MOBILE SECURITY VAULT

MSV TRANSPORTABELT HÖGSÄKERHETSVALV är modulärt uppbyggt och storleken anpassas efter kundens behov.

MSV HÖGSÄKERHETSVALV kan levereras med en mängd olika lås-system, avancerade larmsystem och system för loggning av tillträde.



MSV HÖGSÄKERHETSDÖRRAR

MSV HÖGSÄKERHETSDÖRRAR levereras inklusive förstärkt specialkarm och låskista.

MSV HÖGSÄKERHETSDÖRRAR OCH VALV anpassas efter kundens önskemål och utrustas med 2-4st nyckelcylindrar eller 2 st kodlås. Nyckelcylindrar och kodlås går även att kombinera. Nyckelhål och vred täcks av en skyddskåpa.



KUNDANPASSADE SÄKERHETSBYGGNADER

CESIUM erbjuder även leveranser av förrådsbyggnader och arbetslokaler för tillgreppsskyddad hantering.

CESIUMs speciallösningar levereras med bibehållen hög standard och säkerhet, anpassade efter kundernas behov och önskemål.



Vi kan hjälpa till med olika finansieringslösningar som leasing, hyrköp eller avbetalning.



Alla CESIUMS Högsäkerhetsvalv och Dörrar uppfyller kraven i produktstandarden EN 1143-1:2005 i Grade VI.

CESIUM
Ljungvägen 37
641 39 Katrineholm
Sweden

Telefon: 0150-163 10
Telefax: 0150-505 42
E-mail: info@cesium.se
WWW.CESIUM.SE

CESIUM
CESIUM SWEDEN
INNOVATION COMPANY

BEF påverkar EU



Sedan två år är BEF medlem i den Europeiska sammanslutningen **EFEE – European Federation of Explosives Engineers**.

EFEE som bildades 1988 har nu 25 medlemsnationer. Syftet är att vara ett Europeiskt forum för företag inom bergsprängning och bevaka deras intressen inom teknik och arbetsmiljö.

EFEE är involverade i alla diskussioner på EU nivå inom området.

BEF syfte med medlemskap är främst att försöka få fram våra synpunkter på olika EU direktiv i tid samt att bevaka teknikutveckling, arbetsmiljö och säkerhet m m inom vår bransch.

Sverige har över tiden varit mycket aktiva inom EFEE från *Rune Gustafsson* till idag då vi både har ordförande genom *Donald Jonson* och sekreterare *Roger Holmberg*.

Vartannat år har EFEE en stor konferens som i år hölls i Lissabon den 17 – 20 september med följande teman:

- EU Directives and Harmonisation Work
- Health, Safety and the Environment
- Technical Development
- Shot Hole Development
- Blasting Covering Experiences from Projects
- Clearance & Decontamination
- Management Covering Blast Design

Det klart intressantaste föredraget tyckte givetvis närvarande BEF:are (och övriga svenskar) var **Authorized Rock Blaster - (The project that revolutionizes the rock blasting industry)** framfört av vår egen *Emelie Svensson*.

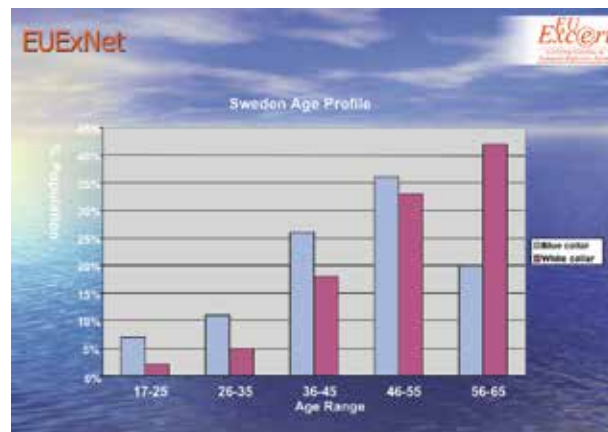


Att föredraget blev mycket uppskattat märktes på alla frågor både direkt efter och senare under konferensen. Föredraget kan också ses som ett sätt som att marknadsföra BEF och därmed också vår möjlighet till påverkan.

Totalt presenterades ett 40-tal föredrag inom områdena teknik, arbetsmiljö, säkerhet och EU direktiv. Varav kan nämnas

Spårbarhetsdirektivet 2008/43/EU

I princip har inga förändringar skett sedan den begärda tidsförlängningen godkändes vilken innebar 2013 för leverantörer och 2015 totalt infört inklusive produktionsprocessen. Även en del lättnader av märkningsprocessen godkändes.



Ett orosmoln som dock dykt upp är att efter bombdådet i Oslo har det på politisk nivå börjats ställa krav på att återgå till den gamla tidplanen. Detta trots att inga ”vanliga” sprängämnen varit inblandade.

EUExNET- Ett europeiskt nätverksprojekt

Detta projekt drivs av KCEM med sätet i Karlskoga. Målet är att harmonisera utbildningen inom sprängning. Även vikten av kunskapsöverförande i en bransch med hög medelålder betonades.

Dokumentationerna kommer att användas vid det arbete som pågår kontinuerligt inom BEF:s styrelse inom arbetsgrupperna Arbetsmiljö, Teknik, Bestämmelser och Utbildning.

På konferensen knöts också värdefulla kontakter inför fortsatt utbyte och ”lobbying” inför nya bestämmelser på EU nivå.

Hög medelålder för sprängningsbranschen

Dags för en kraftsamling

Sommaren är över, men har förhoppningsvis gett lite nya krafter inför höstens mörker. Om vi ska uppnå målet att flertalet av BEFs medlemmar ska bli auktoriserade under 2011 så är det dags att göra en rejäl kraftsamling. För er som gått kursen är det nu hög tid att ta steget fullt ut att bli Auktoriserade Bergsprängare.

Styrelsen beslutade på ett möte att det max ska få gå två år från och med att företaget genomgick kursen tills företaget blir auktoriserade annars får man börja om på ruta ett och gå kursen igen. Detta innebär att det är hög tid för många företag att nu faktiskt ta tag i auktorisationsarbetet på riktigt. Kursen var bara inledningen på processen, det riktiga arbetet kommer i implementeringsprocessen när företaget ser över sina rutiner och arbetsmetoder för att kunna leva upp till kraven för auktorisationen.

Dags att fullfölja loppet

Ni som gått kursen har redan investerat tid och pengar i projektet. Kasta inte bort det, utan se till att nu ta er över den sista kullen till målet. Trots att ni som entreprenörer har en fullspäckad vardag där ni oftast befinner er ute på berget i kanske regn och rusk, så måste nu tid avsättas för att gå igenom pärmens innehåll. Nu när höstrusket närmar sig är det ett utmärkt tillfälle att på kvällen krypa upp i soffan med något värmande och steg för steg gå igenom den svarta pärmen som ger er vägledning mot auktorisationen. När ni gör det, tror jag att det flesta av er kommer inse att ni redan lever upp till

många av de krav som ställs och att det kanske inte är så stora förändringar som krävs. De förändringar som krävs känns säkerligen tunga i början, men efter ett tag kommer det bli en rutin som ingår i ert dagliga arbete och genomsvårar företaget som en röd tråd. För att om vi på riktigt ska lyckas med detta projekt, krävs det att vi kommer på en bred front och där beställarna verkligen ser mervärdet i Auktoriserade Bergsprängare. Vi måste bli tydligare, så därför har det nu bildats en grupp som ska arbeta fram en starkare strategi och direktiv till er företag.

Kompetent förstärkning

Auktorisationen handlar mycket om att sätta säkerhet och arbetsmiljö i fokus. Med tanke på den senaste tidens olyckor borde det inte vara svårt att förstå fördelarna. Det handlar om vad ni som entreprenörer kan ställa för krav på beställarna, men även vad beställarna kan ställa för krav på er! Så min första uppmaning blir nu att rannsaka er själva. Var inte rädda att fråga efter hjälp. Förutom BEFs kontor har vi efter revisionerna insett att det kan finnas ett behov av kompetent utifrån och därmed utökat BEFs rådgivarstab med Göran Österdahl som fokuserar på riskhantering och systematiskt arbetsmiljöarbete. Många gånger är det bra att en person utifrån kommer in och ifrågasätter hur er arbetsprocess ser ut. Som ni vet blir man många gånger hemmablind. Så det är nu dags att vi gemensamt samlar krafterna och avslutar vad vi påbörjat. Det är många beställare som tror starkt på auktorisationen och då behövs

också fler auktoriserade företag så att denna branschen får det lyft den behöver och förtjänar!

Emelie Svensson

Auktoriserade Bergsprängare i dagsläget

Alingsås Sprängtjänst AB
 Andersson & Rask Åkeri AB
 Andreasson Väg & Bygg AB
 Berg & Byggt teknik i Norberg AB
 Bergsprängaren Forsberg AB
 Bertil Almqvist
 Bygg-Nator Bergsprängning AB
 Björknäs Bergsprängning
 Ducimus Blasting AB
 Enjis Bergsprängning AB
 Hallstahammars Sprängtjänst AB
 Hammarö Bergsprängning AB
 Hildings Bergsprängning AB
 Hundprofil
 Hässlehult Sprängtjänst
 Källgren & Söner AB
 Lindbergs Sprängtjänst & Pyroteknik AB
 Lisas Bergsprängning AB
 Magnus Schakt AB
 Markströms Dyk & Sprängteknik AB
 Nitro Entreprenad AB
 Norrbottens Bergteknik AB
 RG Bergkonsult AB
 Skullman Bergsprängning
 Sprängarbeten i Trönedal AB
 Sten-Gunnar Karlsson
 Thorins Sprängnings AB
 Uddevalla Bergsprängning AB
 Uppländska Bergborrnings AB
 Voglers Sverige AB
 Värnamo Sprängtjänst AB
 ÅG Sprängare AB
 Östervallskogs Allteknik AB

Not: Ytterligare 31 företag är på gång.



Från berg till småsten



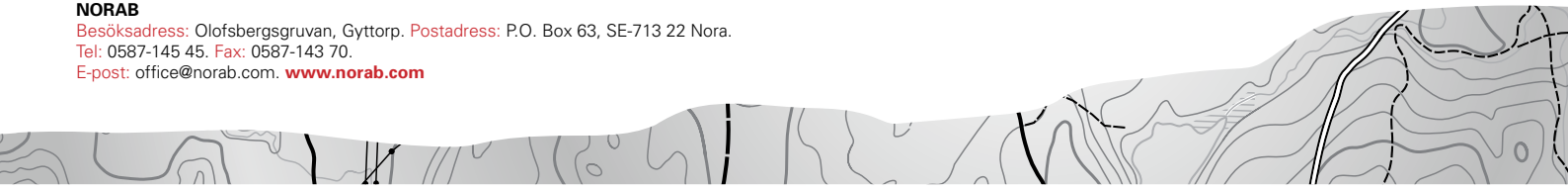
Under drygt 20 år har vi samlat kunskap och erfarenhet för att bli en **ledande leverantör av helhetslösningar**. Vårt erbjudande innebär korta leveranstider, hög leveranssäkerhet och marknadens bästa utrustning och sprängmedel.

Om du bestämmer resultatet, så tar vi hand om resten.



NORAB

Besöksadress: Olofsbergsgruvan, Gyttorp. Postadress: P.O. Box 63, SE-713 22 Nora.
Tel: 0587-145 45. Fax: 0587-143 70.
E-post: office@norab.com. www.norab.com



Säkerhetsprodukter för Bergsprängningsbranschen



Sprängämnesförråd

Kraven gäller direkt samtliga nya förråd, befintliga äldre förråd måste vara utbytta senast 2012-01-01. Vid förvaring av max 60 kg netto explosiv ämne får sprängämne och sprängkapslar förvaras i samma förråd.

Separata tändarrum kan ordnas i större sprängämnesförvaringar.

Förrådet har även Det Norske Veritas godkännande DNV ID NO 388.

Uppfyller de nya kraven på förråd för förvaring av explosiva varor - EN 1143-1 grade III.



Gruvlampor

KS-7610

Kabelfri hjälmlampa med litiumbatteri och högeffekts LED. Kan ställas i tre olika ljuslägen, fullt ljus till sparläge. Drifttid på minst 14 timmar, 1500 - 2500 lux v/ 1 meter, 25-32 lumen.

KS-7600

Kabelfri hjälmlampa med litiumbatteri och högeffekts LED. Kan ställas i två olika ljuslägen. Fullt ljus (minimum drifttid 14 timmar, 1500lux v/ 1 meter, illum 25lumen+)

Båda lamporna har ett tåligt lamphus i en specialblandning av Polykarbonat och ABS-plast. Vattentäta till 1 m djup, klarar temperaturer från -20°C till +60°C. Vikt: 130 g. 2 års garanti på material och drift. ATEX godkända Ex II 2G Ex ib IIC T4 eller Ex II 2G Ex ia IIC T3.



Inbjudan

Kurs i Bergsprängning för ovanjordsprojekt – bygg/ anläggning

Målgrupp: Personer inom Bygg- och anläggningsindustrin som kommer i kontakt med bergsprängning i sina projekt ex. beställarrepresentanter, projektchefer, platschefer, inköpare, projektörer samt övriga som önskar en generell kunskap om bergsprängning.

Målsättning ur BEF:s perspektiv: Att genom kursen öka kunskapen (kanske mer förståelse med tanke på den korta kurslängden) hos målgruppen samt förhoppningsvis intresset och därmed få dessa att söka mer kunskap inom området bergsprängning.

Med ökad kunskap inser man sedan bergsprängnings såväl tekniska komplexitet som det omfattande regelverk som styr verksamheten. Detta bör också ta fokus från de största pris diskussionerna och istället fokusera på kvalitet och säkerhet samt underlätta dialogen allmänt.

Detta innebär att varje punkt presenteras sakligt (utan vare sig överdrifter eller förtigande av risker/regelverk).



Upplägget bygger också på en dialog mellan föreläsare och kursdeltagare.

På föredragslistan finns landets främsta experter inom respektive ämnesområde.

Tidpunkt: Tisdagen den 4 oktober i Stockholm kl: 09.00-17.00
Onsdagen den 16 november i Göteborg kl: 09.00-17.00

Plats: Scandic Järva Krog i Stockholm Uppsalavägen E4/E18
First G hotel i Göteborg Nils Ericsonplatsen 4

Avgift: 3.800 kr exkl. moms, I detta ingår dokumentation, lunch, kaffe samt fri telefon support vid två tillfällen

Anmälan senast 20 september för Stockholm och 2 november för Göteborg: info@bef.nu Ange fakturaadress och ev. projektnummer

Anmälan bekräftas via mail.

Förfrågningar: BEF, telefon 08-363614

NYA PARTNERS

Gråbo Dynamit AB – *Varmt välkommen!* Desrock AB – *Varmt välkommen!*

PARTNERS

Abesiktning Väst AB, Atlas Copco CMT Sweden AB, Bergknallen Konsult AB, Bergutbildarna AB, Bjerking AB, Borr & Sond Kvalitetssäkring AB, Cesium AB, CME AB, Desrock AB, EPC – Sverige AB, Farligt Gods Hjälpen, Forcit Sweden AB, Frölanders, Global Drilling AB, Gruvteknik AB, Gråbo Dynamit AB, Hundprofil, JEHANDER, KCEM AB, KRUTHANSSON AB, MAXAM, Metron Miljökonsult AB, Migmatit Geologisk konsultbyrå AB, Nitro Consult AB, NORAB AB, ORICA, RUBA GUMMI AB, Sandvik Mining and Construction AB, Sprängkonsult AB, Transtronic AB, Tyréns AB, Yara International AB

Oktober

| | | |
|-----|-------------------------------|------------|
| 4- | Bergsprängning för beställare | Stockholm |
| 5- | Bergsam | Stockholm |
| 6- | Styrelsemöte BEF | Eskilstuna |
| 11- | AB Kurs | Stockholm |
| 14- | Auktorisationskurs | Stockholm |
| 20- | SBMI Branschdag | Jönköping |
| 25- | RfSU Utbildar seminarium | Stockholm |
| 27- | SBMI Branschdag | Umeå |

November

| | | |
|-----|-------------------------------|----------|
| 16- | Bergsprängning för beställare | Göteborg |
| 17- | AMA Kurs | Göteborg |
| 18- | Regionmöte | Göteborg |

Västkusten – Scenen är er

Då och då kommer kritiken om att allt ska hända i Stockholm. Och givetvis har BEFs styrelse lyssnat. Samtidigt har man tittat på gjorda enkäter var medlemmarna vill ha föreningsstämma, bergsprängningsdagarna etc. och där har svaret blivit Stockholm.

Men nu är det på gång. Redan i våras körde BEF framgångsrikt en beställarkurs som nu går i repris den 16 november, det följs upp dagen efter med en BEF intern AMA kurs för att utmytna i ett **Regionmöte fredagen den 18:e.**

Nu utgår vi från att alla BEF:are (medlemmar som partners) i väst



och syd tar tillfället i akt att komma och träffa BEFs styrelse för diskussion och synpunkter. Det blir också information om marknadsläget mm.

På kvällen äter vi sedan en gemensam middag och kanske också sover över och vaknar till en härlig frukost.



Varför inte ta med sin respektive och ta en weekend i Göteborg.

Anmälan göres via utsänd inbjudan eller via länk i utskickat mail.

PS: Alla medlemmar är välkomna oberoende av boendeort för att se hur trevligt Göteborg är.

2012

Bergsprängardagarna 2012 Tradition och förnyelse 19 - 20 januari

Konferensen Bergsprängardagarna kan väl sägas både blivit en tradition och institution för oss i Bergsprängningsbranschen. Ingen sprängare, beställare, konsult, myndighet eller leverantör vill eller kan missa årets möjlighet till

information, diskussion, påverkan och samverkan.

Den 19-20 januari är det Radisson SAS Royal Park Hotel Frösundavik som gäller. Boka in dagarna i kalendern redan nu.

OBS! Ändrat datum.



EXPLOSIVT PARTNERSKAP

MAXAM finns representerat i ett 20-tal europeiska länder med 27 fasta fabriker i 11 av dessa. Den sammanlagda försäljningsvolymen gör MAXAM till Europas största sprängämnesleverantör.

MAXAM erbjuder ett komplett sortiment av högkvalitativa sprängämnesprodukter kombinerat med bästa tänkbara tekniska support och teknisk utveckling med syfte att göra produkterna säkrare, effektivare och miljövänligare.

Utökad närvaro på marknaden med fler lager- och leveransplatser innebär snabbare och billigare transporter.

MAXAM
Sverige AB

MAXAM SVERIGE AB, Tel. 054-53 53 10, Fax 054-53 53 13
PI 8902, 653 46 Karlstad.

MAXAM SVERIGE AB, Tel. 0171-44 31 80, Fax 0171-44 32 75
Breds Skälby, 745 95 Enköping.

bjerking

Arkitekter Ingenjörer

bjerking

Arkitekter Ingenjörer

bjerking

Arkitekter Ingenjörer

bjerking

Arkitekter Ingenjörer

bjerking

Arkitekter Ingenjörer

Stolt tradition
sedan 1943

Med precision och balans leder vi dig genom hela byggprocessen
www.bjerking.se

Stolt tradition
sedan 1943

Analys & Kontroll

Risikanalys
Vibrationer
Ljud
Besiktning
Skadehantering
Geo-/miljöteknik
Berg och sprängteknik

MÄT & GIS

Relationsinmätning
Byggsättning
Precisionsavvägning
Volymberäkningar
Förvaltning
Distribution GIS/CAD/WEB
Systemintegration



Bergsprängning på Facebook

Nu har BEF tagit steget ut i cyberrymden på riktigt för att komma ännu ett steg närmare våra medlemmar. Facebook är idag världens största community, så det är klart det måste finnas en naturlig samlingspunkt för alla bergsprängare. BEF har därför en egen sida dit alla som har Facebook kan gå och mingla, diskutera bergsprängning och träffa kollegor inom branschen. Sök på Bergsprängnings Entreprenörernas Förening eller gå in på www.facebook.com/sprangning och tryck sedan på



gilla-knappen så kommer ni ha kommentarer osv. Varmt välkomna!

Svensk BERGS-& BRUKS tidning – Läs den

I medlemskapet ingår att Ni får vår bransch bästa tidning (BEF-Nytt räknas inte) - **Svensk BERGS-& BRUKS tidning** – får Ni den inte, ring direkt till BEF:s kontor.

Bergs & Bruks är mycket läsvärd för en bergsprängare med kunniga reportrar bla. den hos oss

välkända *Kjell Duberg* som också är flitig skribent i BEF-Nytt.

Tidningen leda med stark hand av dess chefredaktör och ägare *Jörgen Dahlquist*.



VISA ERT MEDLEMSKAP – Ger konkurrensfördelar

En undersökning visar att både proffs beställare och privatkunder ser en stor fördel i att en entreprenör/ hantverkare är medlem i en branschförening.

Därför våga synas. Visa BEF

– loggan på brevpapper, fakturor, anbud, maskiner, hemsida mm.

Behöver ni dekaler, digitala loggor, råd eller praktisk hjälp. Ring kontoret så ordnar vi det.



Köp flaggor – profilerar BEF



Nu har äntligen de nya flaggorna kommit, denna gång med en auktorisationslogga. Det hjälper till att profilera BEF och Auktoriserad Bergsprängare. Använd den flitigt vid postning inför sprängning. Se gärna vad AFS 2007:1 Sprängarbete skriver i 37 § om utrymning, bevakning och initiering.

Flaggorna säljs till självkostnadspris á 160 kr styck exkl moms. Maila beställningen till emelie@bef.nu eller ring kontoret 08-36 36 14.



ID-06 som medlemsförmån – Direktlänk från hemsidan

ID06 – Obligatorisk ID- och närvaroredovisning på byggarbetsplatsen

BEF erbjuder nu medlemsföretagen ID 06. På korten kommer förutom namn och företagsuppgifter finnas möjlighet till ytterligare info, exempelvis spräng och borrhkort.

Se utsänd detaljerad information eller Ring PASCARD direkt.

På telefon 08-685 45 60 uppge avtal BEF 0801.

Det finns också en direktlänk till PASCARDs ansökningsblanketter från vår hemsida/medlemmar.



Bergsprängarnas försäkringslösning – Ny försäkringsgivare

BEF:s försäkringslösning till medlemmarna genom Brim har fått ny försäkringsgivare på ansvarsdelen av försäkringen. Det är **Svedea** som ersätter if.

Vi har också fått en ny kontaktperson på Brim, **Monika Sjödin**.

Monika berättar att Svedavia erbjöd bättre villkor än if på flera viktiga punkter. Maskindelen på försäkringslösning ligger kvar hos Gjensidige.

Grunden i hela upplägget är skadeförebyggande arbete med snabb feedback från skador och incidenter. **Ett skaderåd med representanter från BRIM, Svedea och BEF** handlägger rutiner kring försäkringen samt diskuterar villkor och principiellt viktiga fall. Skaderådet tar också upp fall där parterna (försäkringsgivare – försäkringstagare) är oeniga.

Kan vi få merparten av medlemmarna att teckna denna försäkring kommer vi få ytterligare premiesänkning. **En annan fördel är att vi genom denna försäkring**

också kan erbjuda privatkunder som inte lyckats ordna en s.k. Byggherreförsäkring en sådan. **En bra konkurrensfördel.**

Utförlig information har sänts till alla medlemmar. BRIM kommer också att kontakta samtliga medlemmar som ännu inte tecknat denna försäkring.

Betänk också att denna försäkringslösning inte bara är skraddarsydd för vår bransch utan också en långsiktig lösning för att slippa stå utan försäkring då försäkringsbranschen beslutar sig för att inte försäkra vår typ av verksamhet (det har hänt förr). Därför välj Brim i första hand. Att kombinera bästa alternativ med solidaritet mot branschkollegor kan inte vara fel.

För ytterligare information kontakta **Monika Sjödin** 08-441 98 78 eller **BEF:s kontor**.

Brim
BYGGINDUSTRIELL RISKMANAGEMENT



svedea
SPECIALFÖRSÄKRING

Ännu ej medlem – tänk till



BEF är den enda organisation som arbetar med målsättningen

att förbättra villkoren för bergsprängningsentreprenörer. Vi gör det med upplysning/lobbning och utbildning samt i samverkan med övriga intresseorganisationer inom branschen. Föreningen arbetar såväl med ”kortsiktiga” frågor och förmåner som långsiktiga frågor som ytterst rör vår överlevnad. Ett medlemskap ger stora möjligheter att påverka vår framtid något som både får ses som en stor möjlighet

och kanske också en skyldighet mot nästa generations bergsprängare.

Därför; Stå inte utanför, ta en del av ansvaret, ansök om medlemskap i BEF.

*BEF behöver Dig
– Du behöver BEF*

BEFs rådgivare

Har du problem eller frågor inom teknik, ekonomi, juridik, arbetsrätt, utbildning, lagar/förordningar osv. så är du välkommen att kontakta oss genom att ringa 08- 36 36 14 eller maila info@bef.nu.

Vi kanske inte har svaret direkt men tar fram det och kommer tillbaka eller sänder dig vidare till någon av våra duktiga rådgivare. Som medlem har du rätt till kortare rådgivning gratis av våra rådgivare som tillhör de ledande inom respektive område.

Geoteknik

Bo Ronge, Migmatit Geologisk Konsultbyrå AB. Tel: 070-582 13 95. Mail:

ronge.migmatit@carlsborg.net



BEF har avtal med Bo Ronge, en av landets främsta geologer, om medlemservice i frågor angående teknisk

geologi.

Entreprenadjuridik – Allmän Juridik

Magnus Wollsen, Foyen & Co. Tel: 08-506 184 26 Mail: Magnus.Wollsen@foyen.se



BEF har avtal med advokatfirman Foyen & Co angående medlems-service inom entreprenadjuridik, affärsjuridik och

skattefrågor. Vår kontaktperson är Magnus Wollsen med stor erfarenhet från bygg- och anläggningsbranschen med klienter ifrån UE-leden.

Hålinmätning

Bergknallen Konsult AB
Tel: 070- 277 67 87
Borr & Sond Kvalitets-säkring AB
Tel: 073-705 42 72

De två första hålråderna på pallar över tio meter ska hålinmätas. För information om hålinmätning med kvalitet rekommenderar BEF ovanstående partners.

ADR-transporter, Förvaring av explosiva ämnen, Säkerhetsrådgivare

Michael Hermansson, Bergutbildarna AB
Tel: 08-540 600 60

Mail: michael@bergutbildarna.se



Michael är en av landets främsta utbildare inom bergsprängning och har koll på det mesta. Kontakta

honom vid frågor som rör ADR-bestämmelser. Michael är även säkerhetsrådgivare som krävs vid transporter över 1000 riskpoäng. Michael ger även rådgivning kring de nya bestämmelserna gällande förvaring.

EXII/III-fordon, Säkerhetsrådgivare

Per Wilny, Farligt Gods Hjälpen AB. Tel: 070-547 30 40.

Mail: pelle@fgh.nu.



Per har mästerlig koll på transporter och fordon. Vid transport- och fordonfrågor ger Per svar. Han är även säkerhetsrådgivare som krävs vid transporter över 1000 riskpoäng.

Arbetsmiljö Psykosocial

Mia Weeius, Samia
Tel: 073-034 42 00



Arbetsmiljö

Teknisk kring borrhning och

Stig Adolfsson
Tel: 070-382 42 01

Stig har ett förflutet på arbetsmiljöverket där han bland annat skrivit afsarna Sprängarbete och Berg- och Gruvarbete och är därmed expert på vad lagen säger och hur man praktiskt tillämpar den.



Riskhantering, SAM

Göran Österdahl, 2 Ge Verksamhets- och Kvalitetsutveckling
Tel.: 070-415 85 12, Mail:



sveaborg.2ge@hotmail.com

Göran Österdahl har utvecklat en metod för riskhantering att användas i samband med planering av borrhnings- och sprängningsarbeten.

Därutöver utarbetat dels ett planverk som är anpassat till ISO standards för kvalitets- och miljöledningssystem samt dels en plan för Systematiskt Arbetsmiljöarbete.



Box 614, 175 26 Järfälla
(Ynglingavägen 1-3)
Tel: 08-36 36 14,
Fax: 08-580 121 50
Mail: info@bef.nu
Webb: www.bef.nu

Trevlig höst eller kanske förvinter

Det beror på vad ni bor. I Sydsverige är hösten nu som grannast, dvs starka färger och åtminstone ibland klara dagar. Norra Sverige har kanske redan haft sin första snö.

Men var vi än bor i vårt avlånga land så går vi mot mörker och kyla. Det är inget vi kan göra något åt.

Jo föresten kan vi det, vi gör det bästa av det. Se möjligheterna, tänk positivt. Snart är det vår igen.



NYHETSBLADET FÖR BEF-MEDLEMMAR OCH BRANSCHINTRESSEENTER

Utgivare

Bergsprängningsentreprenörerna
i Sverige Ekonomiska förening,
BEF.

Adress

Box 614
175 26 Järfälla
(Ynglingavägen 1-3)
Telefon 08-363614
Fax 08-580 12150
Mail: info@bef.nu
webb: www.bef.nu

Redaktör

Emelie Svensson
emelie@bef.nu

Ansvarig utgivare

Roland Netterlind
roland@bef.nu

Prenumeration

Tidningen finanseras av BEF och annonsintäkter. De som önskar ett exemplar, maila till BEF.

Annonser

En annons i BEF-Nytt läses av mer än tusen beslutsfattare inom bergsprängningsbranschen. För information och bokning, kontakta BEF enligt ovan.

Original

Lisagraf AB

Tryck

Modintryckoffset AB

Citera gärna BEF-Nytt, men källa ska anges.

ISSN 2000-9161

VI EXPANDERAR och söker 4 nya medarbetare. SÄLJARE TILL GÖTEBORG, STOCKHOLM OCH FALUN SERVICETEKNIKER TILL STOCKHOLM

Global Drilling är idag en av Sveriges främsta aktörer på marknaden. Vi erbjuder produkter för berg- och jordborrning samt för demolering av berg, sten och byggelement. Vi står för kvalitet och utveckling och uppdaterar ständigt vårt borrartrustningsprogram för att kunna tillhandahålla den absolut senaste tekniken. Global Drilling har kontor i Falun, Stockholm, Jönköping samt Norrsjö i norr. Vi omsätter ca 70 miljoner med 115 medarbetare.

Vill du arbeta med kvalificerad teknisk försäljning eller service av borrhjuggar i ett nytänkande och kvalitetsfokuserat företag på en spännande marknad med stor efterfrågan?

SÄLJARE GÖTEBORG/STOCKHOLM

Vad innebär tjänsten? Som regionansvarig säljare hos Global Drilling ansvarar du självständigt för att driva och utveckla försäljningen inom din region. Tjänstens tyngdpunkt ligger på att bygga nya och utveckla befintliga relationer med målet att bli en strategisk partner. Arbetet sker nära entreprenörer med bland annat att demonstrera maskiner och utrustning. Vara delaktig i planering och genomförande av mässor. Tjänsten innebär resor.

Vi erbjuder ett fritt och stimulerande arbete med bra utvecklingsmöjligheter i en spännande bransch.

Vi söker dig med teknisk kunskap eller med säljerfarenhet inom branschen. Du är affärsdriven, målinriktad och kvalitetsmedveten. Dina kunskaper i MS Office är goda och du har goda språk kunskaper i Svenska och Engelska.

MASKINSÄLJARE FALUN

Vad innebär tjänsten? Som maskinsäljare hos Global Drilling ansvarar du självständigt för försäljning av vårt maskinsortiment till kunder i hela Sverige. Du fungerar även som säljstöd och teknisk support till våra regionala säljare i landet vid maskinförsäljning. Tjänsten innebär även löpande kontakter med våra leverantörer. Arbetet sker nära entreprenörer med bland annat demonstrationer av maskiner och utrustning. Vara delaktig i planering och genomförande av mässor. Tjänsten innebär resor.

Vi erbjuder ett fritt och stimulerande arbete med bra utvecklingsmöjligheter i en spännande bransch.

Vi söker dig med säljerfarenhet av entreprenadmaskiner samt med ett tekniskt kunnande.

Du är affärsdriven, målinriktad och kvalitetsmedveten. Dina kunskaper i MS Office är goda och du har goda språk kunskaper i Svenska och Engelska i tal och skrift.

SERVICETEKNIKER STOCKHOLM

Vad innebär tjänsten? Som servicetekniker hos Global Drilling ansvarar du för eftermarknaden och den tekniska servicen på borrhjuggar samt installationer och uppstart vid nyleveranser. Du fungerar även som tekniskt stöd åt våra säljare. Tjänsten innebär även löpande kontakter i teknikfrågor med våra leverantörer.

Arbetet sker ute hos våra kunder eller i vår serviceverkstad. Tjänsten innebär resor.

Vi erbjuder ett fritt och stimulerande arbete med bra utvecklingsmöjligheter i en spännande bransch.

Vi söker dig med erfarenhet av entreprenadmaskiner både när det gäller hydraulik samt tekniska lösningar.

Du är målinriktad och kan arbeta självständigt. Dina kunskaper i MS Office är goda samt även i Svenska och Engelska i tal och skrift.

För samtliga tjänster efterfrågar vi personliga egenskaper som egen drivkraft, ärlighet, flexibilitet, kreativitet samt ordning och reda. Du måste även trivas med att arbeta självständigt.

Tjänsterna är heltid med start omgående eller enligt överenskommelse.

För att söka tjänsten maila din ansökan till: lars@globaldrilling.se

Bifoga CV samt ett personligt brev senast 2011-10-03

Vid frågor är du välkommen att kontakta Lars Lindström på telefon:

023-790 560 eller 070-441 37 58

www.globaldrilling.se





Kvalitetsstämpel

Bergsprängnings Entreprenörernas Förening

Bergsprängningen omgärdas med flera lagar, regler och förordningar än någon annan del av byggsektorn och det med rätta. Misstag som okunnighet och slarv kan få förödande konsekvenser.

Genombranschorganisationen **BergsprängningsEntreprenörernas Förening** supportras och utbildas medlemsföretagen (ca 100 st som står för 85% av ovanjordssprängningen i Sverige) inom säkerhet, lagar

och förordningar, teknisk utveckling, Kvalitet & Miljö.

Medlemsföretagen förbinder sig att följa föreningens riktlinjer inom dessa områden vilket ger trygghet för våra beställare.



Våra medlemmar

Södra Sverige

Bergbolaget i Götaland AB Nässjö 070-626 30 86
Bertil Almqvist Mjölby 070-688 41 66
Hasslö Spräng & Markarbeten Hasslö 073-372 38 30
Huskvarna Terrängtjänst Huskvarna 070-531 21 40
Hässlehult Sprängtjänst Glimåkra 070-577 23 57
KB Stranda Sprängtjänst Mönsterås 070-580 45 95
Kalvsjöholmsbolaget AB Kalv 0325-511 55
Källgren & Söner AB Eksjö 070-509 89 25
Liljegrens Entreprenad AB Konga 070-650 72 67
MJ Anläggning AB Ryd 070-511 09 00
Natzéns Sprängtjänst AB Gnosjö 070-834 68 20
P-O's Sprängtjänst & Söner AB Norrhult 076-133 88 20
Thorns Spräng & Betong HB Virserum 0495-302 05
Voglers Sverige AB Lidköping 0510-860 80
Värnamo Sprängtjänst AB Gnosjö 070-569 02 50

Mellan Sverige

Anderson & Rask Åkeri AB Hofors 0290-296 00
Anders Söderqvist Norrtälje 070-818 22 82
Berg & Byggtjänst i Norberg AB Norberg 0223-217 30
Bergsprängaren Forsberg AB Nyköping 070-630 79 31
Björknäs Bergsprängning Gräsmark 070-232 08 80
C-H Bergqvist Mariestad 070-572 38 41
Hallstahammars Sprängtjänst AB Hallstahammar 0220-124 30
Hammarö Bergsprängning Skoghall 070-379 71 79
Hummelsta Schakt & Sprängning AB Enköping 0171-446 135
Magnusson & Petterson AB Lindesberg 070-331 35 25
Mases Spräng & Mark AB Rättvik 070-584 17 42
Robbans Last & Trucktjänst AB Söderköping 070-911 75 75
Roslagens Bergteknik AB Norrtälje 070-336 68 16
Spräng & Mätkonsult i Nora AB Nora 0587-136 41
Sten & Betong Teknik i Katrineholm 070-867 01 53
Sten-Gunnar Karlsson Ringarum 070-523 10 47
SW-Sprängtjänst Örbyhus 070-854 01 86
Uppländska Bergborrnings AB Norrtälje 0176-766 40
Öregrunds Bergsprängningstjänst Öregrund 073-655 03 57
Östervallskogs Allteknik AB Töcksfors 070-516 00 64

Stockholmsområdet

Berg och Anläggning i Stuvsta AB Huddinge 070-712 32 22
Bergsprängning Leif Larsson AB Stockholm 08-647 46 40
Bladhs Sprängservice AB Ösma 070-508 11 13
Bygg-Nator Bergsprängning AB Skogås 0176-766 40
C. Skönerud Bergarbeten AB Huddinge 073-316 99 98
ENJIS Bergsprängning AB Åkersberga 070-226 47 72
Frentab Entreprenad & Söner AB Gustavsberg 08-570 260 90
Färentuna Bergsprängning AB Färentuna 070-812 73 74
Hegglöv Entreprenad AB Färentuna 070-834 13 41

Ingarö Bergsprängning AB Ingarö 070-883 36 65
Magnus Schakt AB Saltsjö-Boo 070-729 43 68
Markströms Dyk & Sprängteknik AB Rönninge 070-291 65 69
RG Bergkonsult AB Värmdö 070-999 42 49
Skullman Bergsprängning Färentuna 070-862 33 12
Sprängkraft på Ljusterö Ljusterö 070-740 20 24
Stålnacke Entreprenad Stockholm 070-819 66 88
YB Sprängtjänst AB Saltsjö-Boo 070-931 41 64
Åkersberga Bergsprängning AB Åkersberga 070-491 13 11

Västra Sverige

Alingsås Sprängtjänst AB Alingsås 070-333 33 14
Andreasson Väg & Bygg AB Angered 070-372 25 95
Christer Blooms Bergsprängning AB Uddevalla 070-319 11 14
Ducimus Blasting AB Rångedala 070-403 06 01
Hildings Bergsprängning AB Gånghester 033-25 61 35
Klas Myremark Bergsprängning Jörlanda 070-312 86 22
Lisa's Bergsprängning AB Långås 070-593 12 79
Nitro Entreprenad AB Göteborg 070-233 56 60
Roger Sprängare Brålanda 070-655 38 79
Svensk Maskinborrnig AB Trollhättan 070-384 47 42
Thorins Sprängnings AB Onsala 070-572 86 00
Uddevalla Bergsprängning AB Uddevalla 070-557 02 20
Öxabäcks Maskinstation AB Öxabäck 070-329 29 40

Norra Sverige

Bysses Bergsprängning Ramsele 070-370 45 18
Emils Bergentreprenad AB Järvsö 070-699 28 38
GS Maskintjänst Hammarstrand 070-363 56 30
Kalle Sprängare Bergsjö 070-668 67 18
Kullers AB Ljusdal 070-520 09 13
Lindbergs Sprängtjänst & Pyroteknik AB Örnsköldsvik 070-211 31 55
Modens Bergsprängning AB Kovland 070-553 70 01
NCC Roads Sverige Nord AB Umeå 090-16 80 11
Norrbottens Bergteknik AB Älvsbyn 070-625 02 36
Pite Berg AB Piteå 0911-137 25
Sollefteå Sprängtjänst AB Sollefteå 0620-163 50
Sprängarbeten i Trönedal AB Söderhamn 070-602 52 35
Stens Bergborrnig AB Forsa 070-372 99 77
SVEVIA AB Umeå 08-404 10 00
Wallbergs Åkeri AB Ljusdal 0651-147 09
Västjämtdlands Sprängtjänst AB Undersåker 073-982 63 52
Å.G. Sprängare AB Robertsfors 070-555 24 89

Utland

Bergsprängaren Bo Jansén Jomala-Åland +35-8-405536123
Gulf Rock Group of Companies Sharjah U.A.E +971-6-5311195
Van Oord Rotterdam Netherlands +31-104478444
Voglers Eesti Ou Kunda +37-25145702

Aktivt stödjande Partners

Abesiktning Väst AB, Atlas Copco CMT Sweden AB, Bergknallen Konsult AB, Bergutbildarna AB, Bjerking AB, Borr & Sond Kvalitetssäkring AB, Cesium AB, CME AB, Desrock AB, EPC – Sverige AB, Farligt Gods Hjälpen, Forcit Sweden AB, Frölanders, Global Drilling AB, Gruvteknik AB, Gråbo Dynamit AB, Hundprofil, JEHANDER, KCEM AB, KRUTHANSSON AB, MAXAM, Metron Miljökonsult AB, Migmatit Geologisk konsultbyrå AB, Nitro Consult AB, NORAB AB, ORICA, RUBA GUMMI AB, Sandvik Mining and Construction AB, Sprängkonsult AB, Transtronic AB, Tyréns AB, Yara International AB

Säkerhet

Kvalitet

Miljö

www.bef.nu

BEF – det är vi som försätter berg

