



BEF-NYTT

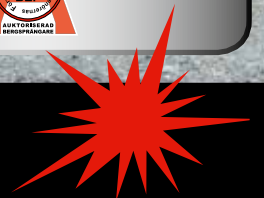
Nr 3 2013
September

Tidningen för Bergsprängningsbranschen



-  **Hopp för bergtäkter**
Läs mer på sidorna 32-34
-  **Kvartalets medlem Perfectionisten**
Läs mer på sidan 19-20
-  **Regionmöte Nord Med vida vyer**
Läs mer på sidorna 35-37

Ledaren
Lovvärt möte



FlexiROC T20 R – två riggar i en



Med FlexiROC T20 R kan du arbeta både ovan och under jord – en smart lösning för flexibla entreprenörer.

”Jag gillar att riggen är smidig vid transport och etablering. Vi kan dessutom borra för allt från villagrunder och rörgravar till bergförstärkning i tunnel, med en och samma rigg. Mångsidigheten gör att vi nu kan ta oss an fler typer av intressanta och utmanande jobb.”

Yngve Bredin
YB Sprängtjänst



Se filmen om FlexiROC T20 R
Skanna koden med en QR-läsare
eller gå in på atlascope.se/bitz

Sustainable Productivity

Atlas Copco

Lovvärt möte

Ledaren i förgående numret handlade om att bedriva förändringsarbete och dess vedermodor. Det tar tid innan man får acceptans och det gäller både internt och externt.

Den externa delen, exempelvis beställare, är de som förhoppningsvis kommer få den verkliga nyttan ifall vårt arbete lyckas. Men ack jag träffar, om kanske inte dagligen, men fortfarande allt för ofta bergsprängare, små och stora företag, som säger det klasiska: Det är bara priset som räknas!

Det var därför med stor spänning undertecknad deltog i det möte som Branschregionrådet inom Sveriges Byggindustrier (BI) lyckats få till stånd med BI:s styrelse där alla bland annat vd:arna för de stora ”drakarna” sitter.

På agendan stod som huvudpunkt specialföretagens uppfattning att vi inte ”får betalt” för det stora arbete/kostnader som läggs ned på olika Auktorisations- och Certifieringsprogram.

Mötet fördes i en mycket positiv anda och samsynen att företag som sköter arbetsmiljö och kan sitt arbete tekniskt ska prioriteras. Detta innebär i och för sig inte att exempelvis Auktorisation med automatik ger mer betalt, företaget måste också i verkligheten visa sin kompetens.

Synpunkter att arbetet med att handla upp seriösa entreprenörer skulle underlättas ifall huvudbeställaren, exempelvis Trafikverket, ställde krav på Auktorisation eller liknande.

Summering blir dock att i alla förändringsarbeten måste man fokusera och tro på det man gör och

inte ständigt ”störas” av hur elak omvärlden är.

Något som är viktigt för en företagsledare är att inse att det är han/hon som gör skillnaden hur ett förändringsprojekt lyckas. Flera av våra medlemsföretag som genomgått Auktorisationsprocessen på rätt sätt har också fått stora positiva synergier totalt då man varit tvungen att genomlysa all sina rutiner. I ett Auktorisationsarbete engageras också all personal vilket kan bli hur bra som helst ifall man hanterar det rätt.

En annan viktig fråga i en bransch är **utbildningsfrågorna**. Detta har redan startat med att sälja in vårt hantverk bergsprängning och för övrigt till hela anläggnings- och byggbranschen till dagens ungdom. Det är inte det lättaste i det utbildningsutbud som finns men det finns inget skäl att ge upp och här ligger ett stort ansvar på Branschföreningarna och kanske framförallt Sveriges Byggindustrier.

Något som gläder och ger hopp är det stora intresse som visats för den YH utbildning som under Bergutbildarnas ledning engagerat hela branschen. Även Spångbergsgymnasiet noterar rekordmånga på bergarbetarlinjen och Bergsskolan i Filipstad har fortsatt söktryck.

Det ger hopp, nu gäller det bara att branschen hjälper till i form av praktik och sedan givetvis anställningar.

Så rådet till alla (bergsprängare och beställare av alla kategorier) som är involverade i det stora förändringsarbetet som pågår i stort som smått för att ur alla synpunkter få en bättre arbetsplats och seriösa aktörer

(entreprenörer och beställare), ge aldrig upp.

Och glöm inte det är Du som gör skillnaden.

PS: Läs även på annan plats i tidningen om mötet med BI och utbildningsfrågor.



Roland Netterlind
VD BEF
roland@bef.nu

Nya ENTREPRENADINDEX med bas januari 2011 och E84

Som vi tidigare informerat har en översyn gjorts av Entreprenadindex E84, vilket resulterat i ett nytt Entreprenadindex med bas januari 2011=100.

Den nya Entreprenadindexserien följer samma indelning som den föregående. Efter översynen har grupperna fått nya kostnadsfördelningar och uppdaterat innehåll. Det har resulterat i att likartade huvudgrupper slagits samman (t.ex. E84 litt 112 och 312 Bergarbeten), men det har också tillkommit nya (t.ex. nya litt 117 Arbeten med stålplåtar).

En jämförelse mellan nya och gamla entreprenadindexserier för huvudgrupperna finns publicerad i Byggindex nr 5•2011, sidorna 14 och 15. Hela listan med såväl huvud- som undergrupper kan hämtas från Byggindex hemsida.

Avtal med E84

och nya entreprenadindex

Publicering av indextal avseende Entreprenadindex E84 (bas januari 1984=100) upphörde från nr 1•2012 av Byggindex. För entreprenadavtal där E84 åberopats ska publicerade indextal användas så

långt det är möjligt, dvs. till och med december 2011, publicerade i nr 12•2011. För att kunna slutföra indexreglering enligt E84 finns möjlighet att fortsättningsvis själv räkna fram indextal till "E84-nivå" med hjälp av de omräkningstal som fanns publicerade från sidan 20 i Byggindex 1•2012, och som också finns att hämta på Byggindex hemsida. Dessa omräkningstal skall sedan använ-

das på motsvarande littera i nya Entreprenadindex (med januari 2011=100). Observera att omräkningstalen endast kan tillämpas från januari 2012 och framåt på de nya indextalerna där basen är januari 2011=100. I de flesta fall är litteranumret samma för de bägge indexserierna. Om inte, finns en hänvisning i omräkningstabellerna. *Se nedanstående exempel:*

Exempel 1:

Litt 124 Ombyggnader

Publicerat indextal, dec 2011: 275,5

Omräkningstal: 2,681 (se sid 20 i BX 1-2012)

Indextal för nya **litt 124**=102,8

Beräkna: $2,681 \times 102,8 = 275,6$

Uppräknat indextal, jan 2012: 275,6

Exempel 2:

Litt 213 Bergtunnlar

Publicerat indextal, dec 2011: 281,6

Omräkningstal: 2,759 (se sid 21 i BX 1-2012)

Indextal för nya **litt 411**=102,7

Beräkna: $2,759 \times 102,7 = 283,3$

Uppräknat indextal, jan 2012: 283,3

Tillämpningen

Tillämpningsföreskrifterna för ENTREPRENADINDEX med januari 2011 som bas finns att hämtas från Byggindex hemsida. De stämmer i allt väsentligt med de som gäller för Entreprenadindex E84.

Källa: SCB

Omräkningstabellerna kommer fortsättningsvis att kunna hämtas från Byggindex hemsida.

Indexutfall 2012 -2013

Som framgår av nedan för oss bergsprängare relevanta index är den årliga kostnadsökningen på årsbasis kring 1 - 2 % . Löner har stigit ca 2% men då är löneglidningen ej med.

Konsumentprisindex ligger i princip stilla.

KPI -Konsumentprisindex (totalindex)

2012 juli - 2013 juli 0,1 %

(Nya) Entreprenadindex E 84 jan 2012 – jan 2013

112	Bergarbeten (Markarbeten)	1,15 %
411	Sprängningsarbeten (Bergrum och tunnlar)	0,77 %
7011	Diesellojla MK1 (Regleras ej separat)	1,9 %
3011	Arbetarlöner, Bygg + Anl.avtalet	1,9 %
3015	, Väg- och banavtalet	1,9 %
3016	, Underjord	1,9 %
	Tjänstemannalöner	1,9 %

För mer information och hjälp ring föreningskontoret.
Äldre Index hittar ni på www.byggindex.scb.se

FlexiROC T20 R – två riggar i en



Med FlexiROC T20 R kan du arbeta både ovan och under jord – en smart lösning för flexibla entreprenörer.

”Riggen är kompakt och smidig, tack vare den hydrauliska ’roll-over’-funktionen kan den borra i alla möjliga vinklar. Det gör att den passar perfekt i trånga utrymmen där större riggar inte kommer åt, i mindre tunnlar såväl som i villaområden.”

Lars Ericson
Färentuna Bergsprängning



Se filmen om FlexiROC T20 R
Skanna koden med en QR-läsare
eller gå in på atlascope.se/bitiz

Sustainable Productivity

Atlas Copco

Bergmaterialindex

RM/BF, Byggindex

Kvartal 3 2007 = 100

Kostnadslag	2007		2008		2008		2009		2009		2010		2010		2011
	kvartal 3	kvartal 4	kvartal 1	kvartal 2	kvartal 3	kvartal 4	kvartal 1	kvartal 2	kvartal 3	kvartal 4	kvartal 1	kvartal 2	kvartal 3	kvartal 4	kvartal 1
Bergmaterialindex	100,0	101,5	103,8	106,3	108,4	102,6	95,5	94,2	93,3	93,6	93,9	95,7	96,2	96,7	98,9
	2011	2011	2011	2012	2012	2012	2012	2013	kvartal 1 2013*	kvartal 1 201	Ny metod för beräkning av räntan				
	kvartal 2	kvartal 3	kvartal 4	kvartal 1	kvartal 2	kvartal 3	kvartal 4	kvartal 1	kvartal 4 2012	kvartal 1 201					
	99,7	101,0	101,2	101,1	102,0	101,7	100,8	101,0	0,2	-0					

(Statsskuldväxlar 90 dagar +2,5 %) fr.o.m. tredje kvartalet 2010

*) Beräknat på indextal med flera decimaler

Förfrågningar SBMI, Joakim Heise



Sverige Bygger

Material på sidan 7-8 från Sverige Bygger är bara en del av alla tjänster företaget erbjuder.

Merparten av prognoserna kan exempelvis även fås på lokalnivå vilket kan underlätta företagens

planering och strategi. Vi rekommenderar därför medlemsföretagen att överväga att prenumerera på denna information.

Läs mer på www.sverigebygger.nu

FÖR SÄKER SPRÄNGNING!



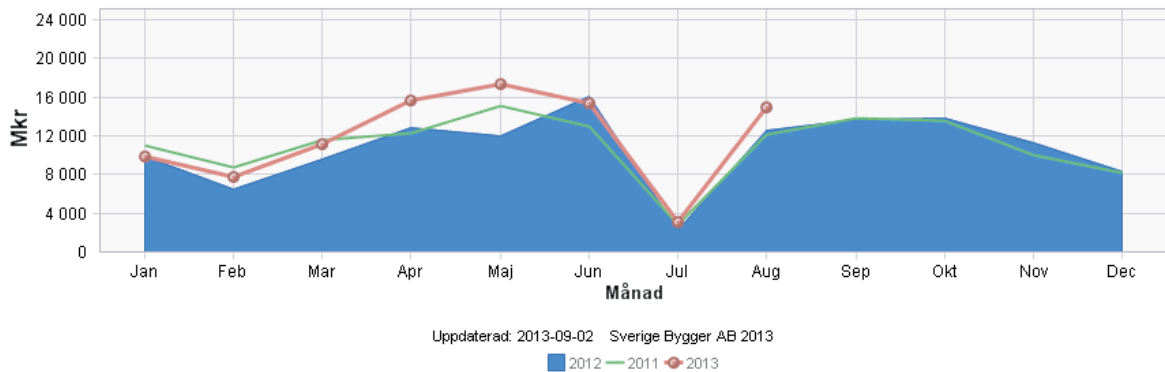
RUBA GUMMI AB
BRÄNDÅSEN 141
694 93 ÖSTANSJÖ
Hemsida: www.rubagummi.se

TEL: 0582-23010
MOB: 0703-983231
MAIL: info@rubagummi.se

Byggstartbarometern ger positiva signaler

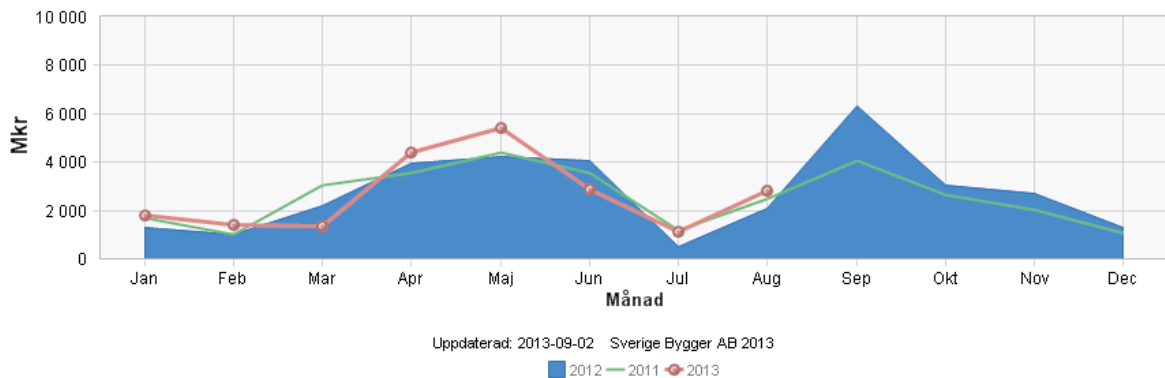
TOTALT

Byggstartsbarmeter - Helår - Mkr



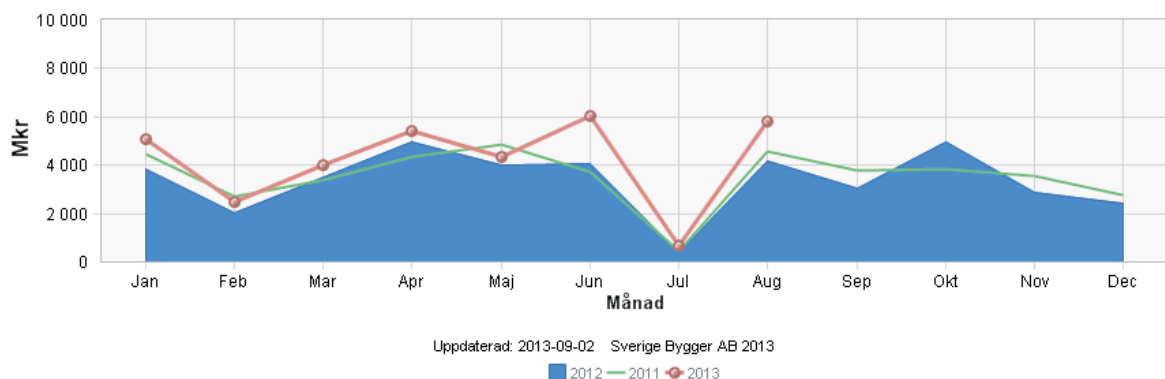
ANLÄGGNINGAR

Byggstartsbarmeter - Helår - Mkr



BOSTÄDER

Byggstartsbarmeter - Helår - Mkr



Byggstartsbarmeteren visar **konkreta byggstartar**, villkor att minst en entreprenör är upphandlad och har en volym på minst 1

MKR. Jämför man gångna 12 månaders perioden med 12 månaders perioden innan har vi en ökad volym med 11,8 % vilket känns

mer än den känslan man får i verkligheten.

Givetvis förekommer stora lokala variationer.

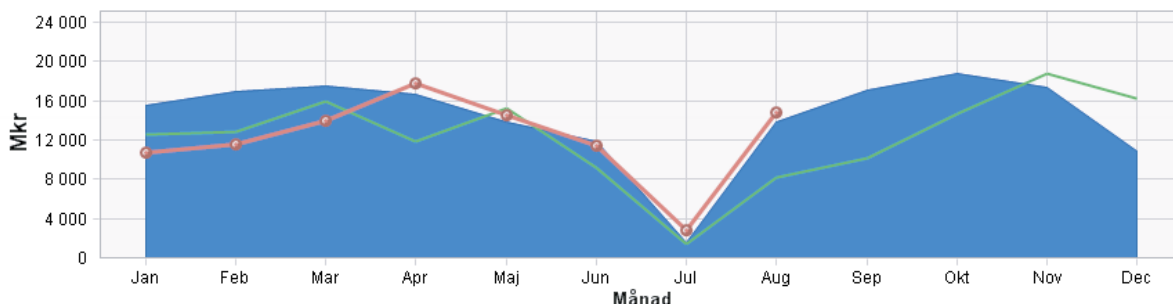


Källa: Sverige Bygger AB

Projekteringsstartbarometern fortfarande positiv

TOTALT

Projekteringsbarometer - Helår - Mkr

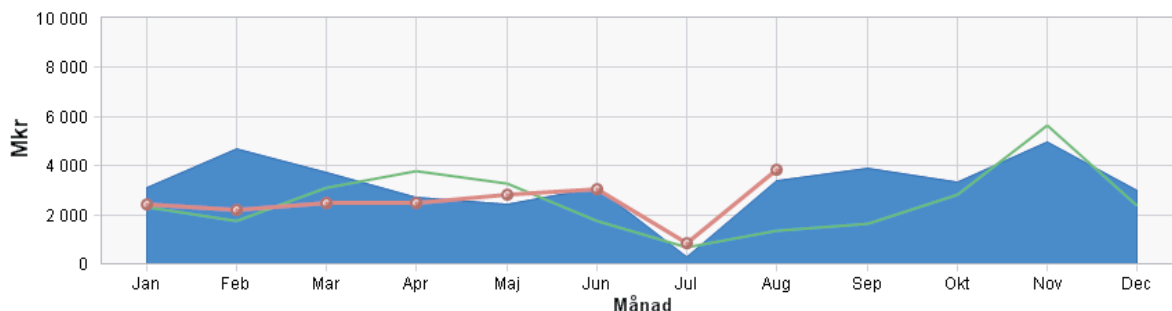


Uppdaterad: 2013-09-02 Sverige Bygger AB 2013

■ 2012 ■ 2011 ● 2013

ANLÄGGNINGAR

Projekteringsbarometer - Helår - Mkr

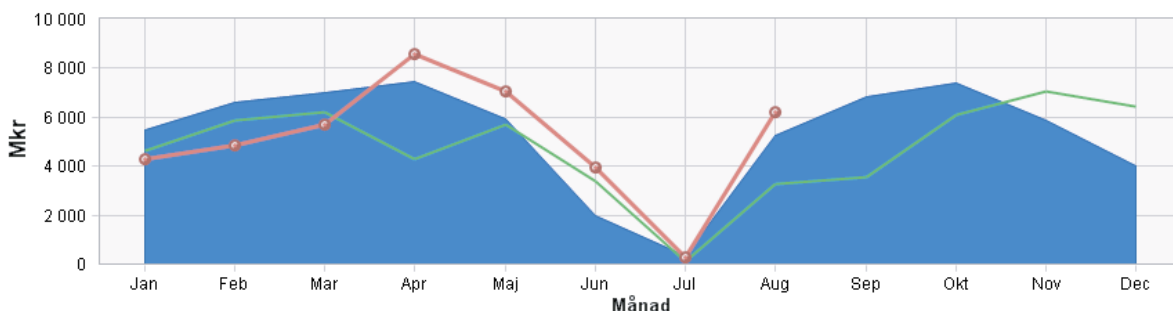


Uppdaterad: 2013-09-02 Sverige Bygger AB 2013

■ 2012 ■ 2011 ● 2013

BOSTÄDER

Projekteringsbarometer - Helår - Mkr



Uppdaterad: 2013-09-02 Sverige Bygger AB 2013

■ 2012 ■ 2011 ● 2013

Projekteringsstart barometern är ett viktigt styrinstrument då man kan prognosera mer långsiktigt då projektering starterna indikerar vad som händer framåt.

Jämför man projekterings-

starter på årsbasis har gångna helårsperiod en minskning mot förgående ettårsperiod med - 3,6 %. Observera dock ökningen på bostadsprojekteringen.

Risken finns givetvis att flera

färdigprojekterade projekt kan läggas i lådan ifall oron på finansmarknaden fortsätter eller försenas av överklagande etc.



Källa: Sverige Bygger AB



Vad menar Byggnads med huvudentreprenörsansvar?

Många medlemsföretag undrar vad Byggnads menar med det som de kallar för ”huvudentreprenörsansvar”. Ett ord som vi på Sveriges Bygginstrumenter ogärna vill använda oss av. Byggnads tog upp detta i samband med avtalsrörelsen i vintras och frågan lyftes sedan vidare till en arbetsgrupp. Denna arbetar nu aktivt fram till februari 2014, för att komma fram till en branschgemensam lösning på de problem som vi vet finns med oseriösa arbeten.

Sveriges Bygginstrumenter vill i första hand skapa ordning och reda genom samverkan och utökade myndighetskontroller, i kombination med en bättre användning av vårt kontrollsystem med id-kort (ID06) och utbildningsinsatser. Vi vill öka samarbetet och informationsutbytet med facket. Bland våra förslag till åtgärder finns månadsrapportering av löner till Skatteverket, närvarokontroll av alla som finns på arbetsplatsen och oanmälda arbetsplatsbesök av Skatteverket. Att få ordning och reda och därmed en sund konkurrens i byggbranschen är prioriterat för Sveriges Bygginstrumenter. Dessutom deltar Sveriges Bygginstrumenter i ett utredningsarbete tillsammans med facket, hos Finansdepartementet, kring frågan om närvaroliggare.

Bakgrund

I Byggnadsavtalet finns regler som garanterar att anlitate underentreprenörer är bundna av kollektivavtal och denna skyldighet följer entreprenörerna oavsett hur långa entreprenadkedjorna är. Reglerna omfattar skyldighet att inneha F-skattsedel, momsregistreringsbevis, ansvarsförsäkringar m.m.

Byggnads krävde i samband med avtalsrörelsen i vintras att vi skulle skriva in en reglering i Byggnadsavtalet om betalningsansvar mellan entreprenörer. Detta skulle innebära att entreprenörer som anlitar underentreprenörer eller hyr in arbetskraft ska ansvara för att underentreprenörens anställda eller bemanningsföretagets anställda får lön och andra ersättningar. I praktiken betyder det att ett byggföretag tvingas ta på sig ett obegränsat borgensansvar för att alla som finns på byggarbetsplatsen får betalt.

Byggnads förslag innebär att en arbetsgivare ska ta över en annan arbetsgivares fulla ansvar för sex månadslöner, oavsett nivå. Detta är helt nytt i Sverige och finns i dag inte på något annat område.

Aktuellt

Sveriges Bygginstrumenter motsätter sig en reglering av ett solidariskt borgensliknande ansvar i Byggnads-

avtalet, av Byggnads kallat huvudentreprenörsansvar. Vi ser det som tekniskt och juridiskt omöjligt att införa ett sådant i kollektivavtal. Det konkurrerar till exempel med regler om förmånsrätt och lönegaranti. Ett sådant ansvar skulle också kunna leda till att affärsavtalen förändras så att huvudentreprenörer inte betalar ut några pengar för beställda arbeten förrän alla löner är utbetalda hos underentreprenören. De stora byggföretagen skulle bli tvungna att göra så här för att inte bli ansvariga för stora summor i löneutbetalningar. Detta skulle kunna drabba mindre företag hårt.

Vår bedömning är att nuvarande kollektivavtal i kombination med den så kallade utstationeringslagen och EU:s sanktionsdirektiv säkerställer skydd mot social dumpning för utländska arbetstare.

Denna höst fortsätter vårt gemensamma arbete med Byggnads i arbetsgruppen för ordning och reda för att finna lösningar på hur vi kan säkerställa en sund konkur-



PERSPEKTIV

PÅ BYGGMARKNADEN



Konjunktur- och strukturanalys från Sveriges Bygginstrumenter Nr 10 Vecka 37, 2013

Ur innehållet

- Finns det en fastighetsbubbla i Sverige?:** Professor Peter Birch Sørensen vid Köpenhamns universitet har studerat prisutvecklingen på den svenska fastighetsmarknaden med tre olika modeller. Två av modellerna visar att priserna är högre än den långsiktiga jämviktsnivån, medan en modell visar att prisnivån kan förklaras av fundamenta. Sid 1
- Konjunkturen och bostadsbyggandet på uppgång:** Tillväxten i svensk ekonomi var mycket svag det andra kvartalet då BNP var 0,6 procent högre än ett år tidigare. De fasta bruttoinvesteringarna minskade men bostadsinvesteringarna vände upp och ökade för första gången sedan 2011. Sid 2

Finns det en fastighetsbubbla i Sverige

Risken för att Sverige, i likhet med flera andra länder, ska drabbas av en detonerad fastighetsbubbla kommer upp med jämna mellanrum. I de länder där så har skett, har det lett till allvarliga makroekonomiska problem med svårt sargade banker samt skatte- och lånetyngda hushåll. Det har skett i USA, Storbritannien, Danmark och i flera sydeuropeiska länder under senare år. Finanspolitiska rådet har i sin senaste årsrapport tagit hjälp av professor Peter Birch Sørensen vid Köpenhamns universitet för att analysera risken för att fastighetspriserna, och därmed hushållens lån, har ökat för mycket i Sverige. I en underlagsrapport har han grundligt analyserat den svenska bostadsmarknaden med moderna ekonomiska teorier och statistiska modeller (The Swedish housing market: Trends and risks).

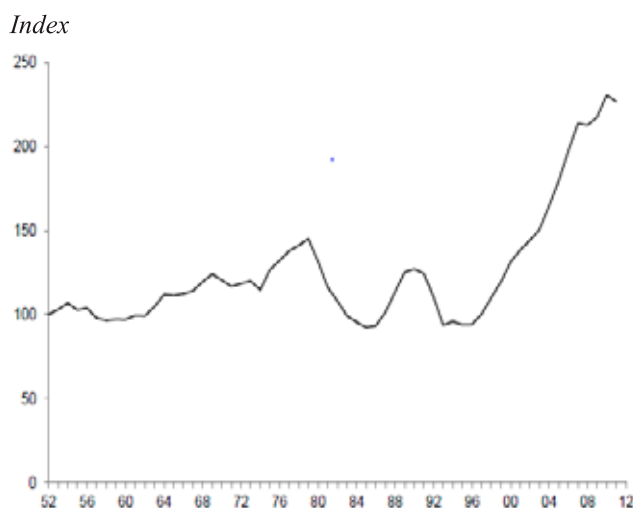
Enligt Sørensen uppstår en fastighetsbubbla när huspriserna avviker markant från ett kortsiktigt jämviktsläge med hänsyn till alla ekonomiskt relevanta förhållanden (exempelvis realräntor, skatter, befolkningsutveckling, nybyggnation) och där avvikelserna inte beror på normal variation kring jämviktsvärdet.

Sammanfattningsvis ger Sørensen en viss varning för att huspriserna, och därmed hushållens upplåning, kan vara något för hög. Men han visar också att de ökande priserna kan ha sin grund i fundamentala faktorer som inkomstutveckling, låg inflation och ett allt lägre nybyggande.

Från 1950-talet till mitten av 1990-talet var de reala svenska huspriserna (dvs. priset med inflationen

borträknad) tämligen stabila. Från 1995 till 2011 ökade däremot de reala huspriserna med sex procent per år. Det är denna snabba ökning som lett till oro för en fastighetsbubbla. Prisökningen har följts av en ökad skuldsättning.

Reala småhuspriser i Sverige 1952-2011



Källa: The Swedish housing market: Trends and risks

I rapporten försöker Sørensen bestämma ett jämviktspris på småhusmarknaden. Han använder tre metoder. I den första metoden tar han hänsyn till faktorer som inflation, hushållens inkomster, förmögenhet samt vad ett nyproducerat hus kostar. Den modellen visar inte att de svenska huspriserna skulle vara övervärderade.

I två andra, mer tekniskt komplicerade, modeller för att beräkna den långsiktiga jämviktsnivån finner han att de svenska huspriserna kan ligga 12 – 18 procent över den nivån. Både teorin och modellen är komplicerade och svårtolkade. Här kan det räcka med att säga att hushållens realinkomster och realräntan spelar en avgörande roll, men också att den långsiktiga jämvikten på husmarknaden aldrig kan nås.

Det finns några speciella svenska förhållanden som kan ha påverkat husprisernas snabba ökning efter 1990-talskrisen. Det stöder resultatet från Sörensens första modell. Sådana förhållanden går inte att väga in i de mer teoretiska modellerna, men har sammantaget påtagligt ändrat efterfrågan på ägt boende. De kan förklara den snabba ökningen av de reala huspriserna och ge betydligt mindre skillnad mellan marknadspriser och de två komplicerade metoderna att beräkna jämviktspriset.

- En snabb övergång från hög till låg inflation.

Övergången sammanföll med en skattereform, som i ett slag sänkte avdragsrätten för räntor från 50 till 30 procent. Det ledde först till kraftigt sänkta huspriser under krisåren i början av 1990-talet. Den lägre ränta, som följde med sjunkande inflation, ledde till att efterfrågan på småhus successivt steg. En mycket stark konjunktur när den fasta kronkursen övergavs, gav en långsiktig ökning av reallönerna. Ökningen höll i sig under lång tid och ledde till en snabb förbättrad hushållsekonomi. Denna starka ekonomi gjorde att efterfrågan på småhus fick en rejäl skjuts uppåt under flera år.

- Införande och avskaffande av fastighetsskatten.

Införandet av en "ny" statlig fastighetsskatt 1985 sänkte priserna på småhus något. När den avskaffades 2008, under ett betydligt lugnare konjunkturläge, gav det ny energi bakom efterfrågan.

- Omvandling av hyresrätter till bostadsrätter, framför allt i storstäderna.

Omvandlingen gjorde att kommunala och andra fastighetsbolag kunde sänka sin belåning medan hushållen fick öka sin. Bristen på bostäder i centrala delar av storstäderna har gjort att priset på bostadsrätter stigit i betydligt snabbare takt än priset på småhus. Hushållens lån har fortsatt att öka.

- Reglerad marknad för hyresrätter.

Den svenska bostadsmarknaden är tämligen unik i västvärlden. Hyresbostäder är starkt reglerade med avseende på både pris och tillgång till marknaden. Sörensen pekar på ett sätt att mäta graden av reglering, nämligen kötiderna i de kommunala bostadsköerna. Mediantiden för att få en lägenhet i Stockholm har ökat från 2-4 år 2005 till 6-8 år 2013. En så snabb ökning av kötiderna gynnar den svarta bostadsmark-

naden och gör att priset på ägda bostäder ökar. Hushållens lån blir än högre.

Hyresregleringen håller nere hyran i delar av beståndet. Det gör att de ägda bostäderna verkar vara dyra. En ägd bostad bör ge lägre total månadskostnad än en hyrd eftersom ägande innebär en risk och att ägaren får stå för den service som en hyresgäst betalar via hyran.

- En mycket snabb ökning av personer i familjebildande åldrar och en stor nettovandring till storstäderna, framför allt Stockholmsområdet.

Den stora befolkningsökningen har bidragit till ett ökat tryck på bostadsmarknaden. Det är framför allt i storstadsregionerna som befolkningen har ökat snabbt och är en av förklaringarna till att priserna på ägda bostäder där har gått upp. Prisuppgången i andra delar av landet är däremot svårare att förklara. I föregående nummer (PPBM nr 9 2013) studerades huspriser och inrikesflyttning och en av observationerna var just att huspriserna har ökat relativt kraftigt i länen utanför storstadsregionerna trots negativa nettovandringstal.

Sammantaget torde de senaste decenniernas händelser enligt punkterna ovan, ha gett en ökning av efterfrågan på ägda bostäder, såväl småhus som bostadsrätter. Till listan kan även läggas sänkt inkomstskatt under de senaste åren. Samtidigt har nybyggandet varit lågt under många år. Därför är det naturligt att marknadspriserna har stigit. Det teoretiskt framräknade långsiktiga jämviktspriset, som visar att småhuspriserna ligger 12-18 procent över jämviktspriset, som framkommer i två av Sörensens beräkningar, kan därför ha sin förklaring utanför de använda teoretiska modellerna. I så fall finns det ingen fastighetsbubbla, vilket också framgår av hans första modell.

Göran Wikner

goran.wikner@telia.com

0708- 33 65 16

Konjunkturer och bostadsbyggandet på upp- gång

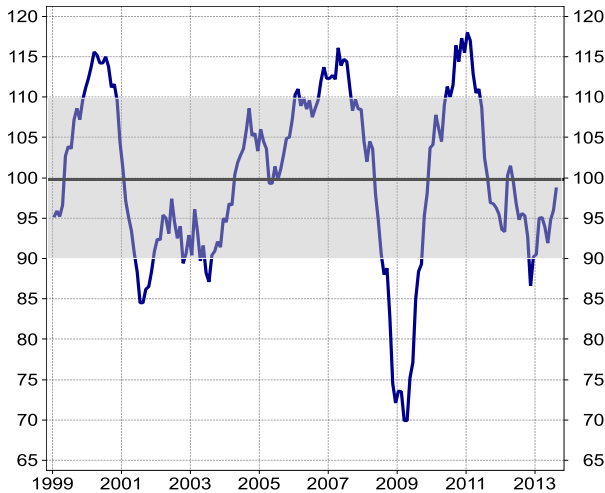
Tillväxten i svensk ekonomi var fortsatt svag det andra kvartalet då BNP var 0,6 procent högre än ett år tidigare enligt den s.k. snabbversionen av andra kvartalets nationalräkenskaper. Rensat för säsongvariationer redovisades t.o.m. en liten minskning av BNP mellan årets första och andra kvartal.

Jämfört med ett år tidigare minskade de totala fasta bruttoinvesteringarna med 2,7 procent. Samtliga kapitaltyper utom bostäder minskade. Bostadsinvesteringarna ökade istället för första gången sedan 2011. Det var nybyggnadsinvesteringarna som vände upp medan ombyggnad fortsatte nedåt. Nyinvesteringar

steg med 7 procent då flerbostadshusen och småhusen ökade med 8 respektive 5 procent. Ombyggnadsinvesteringarna sjönk med 3 procent, jämnt fördelat mellan små- och flerbostadshus.

Barometerindikatorn

Stämningläget i svensk ekonomi, säsongrensade värden



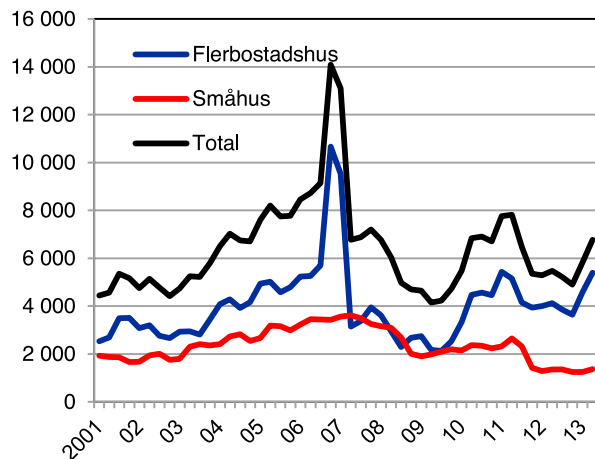
Förklaring: >110 mycket starkare än normalt
100-110 starkare än normalt
90-100 svagare än normalt
<90 mycket svagare än normalt

Källa: Macrobond, KI

Under sommaren har emellertid allt fler tecken på en återhämtning i ekonomin synts till. Konjunkturinstitutets förtroendeindikatorer för både hushåll och företag har fortsatt att stiga. I augusti låg barometerindikatorn bara en enhet under det historiska genomsnittet efter att ha ökat för tredje månaden i rad.

Påbörjade lägenheter* i nybyggda hus efter hustyp (2 kv glidande medelv.)

Antal



Källa: SCB, BI

*BIs uppräknings av SCB:s preliminära statistik

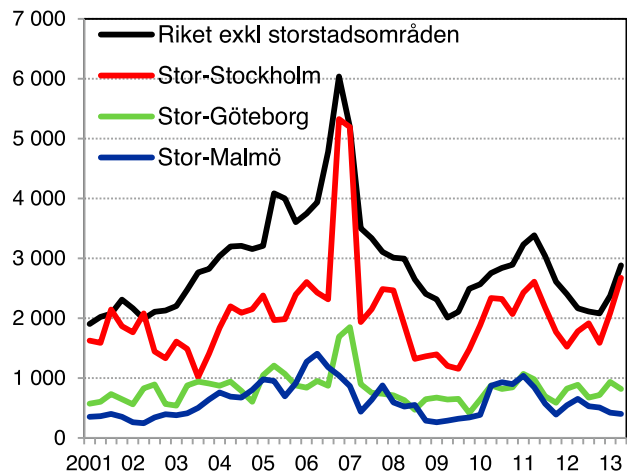
Just hushållens syn på ekonomin har på senare år gett avtryck i efterfrågan på bostadsmarknaden relativt

omgående. Det är därför intressant att notera att optimismen har tilltagit successivt sedan årsskiftet. Deras planer på att köpa ny bostad de närmaste 12 månaderna var i botten i december men har nu klättrat betydligt. Samtidigt har planerna på att renovera den befintliga bostaden sjunkit till rekordlåg nivå. Dessa tendenser stämmer mycket väl med ovanstående beskrivning av investeringsutvecklingen enligt NR-snabben.

Även de faktiska siffrorna avseende nybyggandet av bostäder bekräftar i stora delar att läget är på väg att stärkas. Under första halvåret påbörjades nybyggnation av cirka 13 550 bostäder (en ökning med 24 procent jämfört med motsvarande period 2012). Dessa fördelar sig på 10 800 lägenheter i flerbostadshus och 2 750 småhus. För flerbostadshusen var påbörjandet under andra kvartalet på den högsta nivån sedan 2006. Det betyder att byggandet av flerbostadshus ökade med drygt 30 procent medan uppgången för småhus var marginell (+1%).

Påbörjade lägenheter* i nybyggda hus efter region (2 kv glidande medelv.)

Antal



Källa: SCB, BI

Påtagligt är också den stora regionala variationen. Totalt svarade de tre länen Stockholm, Uppsala och Södermanland för nära hälften av påbörjandet första halvåret. I Västra Götaland var ökningen knappt tio procent medan Skåne uppvisade en minskning om 20 procent. Ytterligare åtta län fick se en fortsatt minskning av det totala bostadsbyggandet medan fem län redovisar en kraftig uppgång (minst en fördubbling).

Sammanfattningsvis märks uppgången för bostadsbyggandet tydligast i Stockholmsregionen och den omfattar främst lägenheter i flerbostadshus medan småhusbyggandet alltså står och stampar.

Fredrik Isaksson

Fredrik.isaksson@bygg.org

08-698 58 67

STATISTIK

Sysselsatta (15-74 år) i byggindustrin 2011 -

Månad	2011	2012	2013	%
Jan	292	306	303	-1,0
Feb	298	303	307	1,3
Mar	291	297	295	-0,8
Apr	294	311	309	-0,9
Maj	307	320	315	-1,6
Jun	311	310	304	-2,0
Jul	311	331	334	0,9
Aug	323	322		
Sep	297	312		
Okt	306	321		
Nov	323	317		
Dec	307	305		
Medel	305	313		

Källa: SCB år 2011 och 2012 reviderade

Arbetade timmar i byggindustrin 2011 -

Månad	2011	2012	2013	%
Jan	950	1 020	880	-13,7
Feb	1 070	1 090	1 070	-1,8
Mar	1 070	1 080	1 010	-6,5
Apr	1 010	1 030	1 100	6,8
Maj	1 210	1 120	1 090	-2,7
Jun	1 030	1 080	1 030	-4,6
Jul	680	710	750	5,6
Aug	990	950		
Sep	1 150	1 160		
Okt	1 170	1 220		
Nov	1 260	1 180		
Dec	980	960		
Medel	1 048	1 050		

Källa: SCB år 2011 och 2012 reviderade

Arbetslösa byggnadsarbetare 2010 -

Månad	2010	2011	2012	2013
Jan	11,5	6,9	6,8	8,8
Feb	11,1	6,8	7,0	8,7
Mar	9,9	5,8	6,4	8,1
Apr	7,5	4,5	5,3	6,5
Maj	5,4	3,2	4,1	4,8
Jun	4,6	2,9	3,7	4,3
Jul	5,1	3,2	4,0	4,5
Aug	4,4	3,0	4,0	4,2
Sep	3,8	2,8	4,1	
Okt	3,9	3,2	4,6	
Nov	4,6	3,9	5,7	
Dec	6,8	6,2	8,4	
Medel	6,6	4,4	5,4	

Källa: Arbetsförmedlingen och Byggnads

Beviljade bygglov, kvm 2011 - *

Månad	2011	2012	2013	%
Jan	510	359	385	7,3
Feb	437	565	559	-1,0
Mar	975	496	499	0,6
Apr	673	525	533	1,5
Maj	678	588	684	16,4
Jun	652	781	647	-17,1
Jul	327	285		
Aug	457	360		
Sep	543	483		
Okt	650	534		
Nov	572	610		
Dec	503	475		
Helår	6 975	6 060		

Källa: SCB, BI

Faktorprisindex för flerbostadshus 2011 -

Månad	2011	2012	2013	%
Jan	128,2	131,7	134,0	1,7
Feb	128,9	131,9	134,2	1,8
Mar	129,1	133,2	134,1	0,6
Apr	130,6	133,6	135,0	1,1
Maj	130,6	133,9	135,1	0,9
Jun	130,7	133,8	135,2	1,0
Jul	130,8	133,8	135,4	1,2
Aug	131,1	133,7		
Sep	131,3	133,6		
Okt	131,2	133,6		
Nov	131,3	133,6		
Dec	131,3	133,6		
Medel	130,4	133,3		

Källa: SCB jan 2012 reviderat

Småhuspriserna i riket totalt 2011 -

Månad	2011	2012	2013	%
Jan	1,44	1,40	1,42	1,4
Feb	1,41	1,36	1,42	4,4
Mar	1,42	1,38	1,43	3,6
Apr	1,43	1,39	1,44	3,6
Maj	1,43	1,39	1,44	3,6
Jun	1,43	1,43	1,46	2,1
Jul	1,45	1,42	1,46	2,8
Aug	1,44	1,43		
Sep	1,43	1,43		
Okt	1,41	1,43		
Nov	1,39	1,42		
Dec	1,39	1,43		
Medel	1,42	1,41		

Källa: SCB

Beviljade bygglov, antal lgh 2011 - *

Månad	2011	2012	2013	%
Jan	2 461	1 211	1 694	39,9
Feb	1 814	2 077	2 566	23,6
Mar	3 485	2 161	2 560	18,5
Apr	2 913	2 414	2 370	-1,8
Maj	2 438	2 401	2 705	12,7
Jun	3 190	2 361	2 881	22,1
Jul	1 167	1 260		
Aug	1 540	1 618		
Sep	2 501	1 982		
Okt	2 125	2 125		
Nov	2 382	2 546		
Dec	2 018	2 413		
Helår	28 034	24 568		

Källa: SCB, BI

Påbörjade lägenheter 2011 - *

Månad	2011	2012	2013	%
Jan	2 710	1 595	2 167	35,9
Feb	2 337	1 269	1 585	24,9
Mar	2 715	2 104	2 550	21,2
Apr	2 539	2 229	2 008	-9,9
Maj	2 483	1 566	2 839	81,3
Jun	2 839	2 196	2 353	7,2
Jul	658	1 192		
Aug	2 063	1 385		
Sep	2 368	1 874		
Okt	1 610	1 771		
Nov	2 163	1 691		
Dec	1 846	1 881		
Helår	26 331	20 754		

Källa: SCB, BI

KI:s konfidensindikator för bygg- och anläggningsverksamhet, sa 2010 -

Månad	2010	2011	2012	2013
Jan	95	111	106	92
Feb	98	111	101	92
Mar	99	111	105	92
Apr	102	111	105	92
Maj	103	110	98	94
Jun	106	108	97	94
Jul	105	110	95	95
Aug	105	108	97	92
Sep	109	107	96	
Okt	108	107	93	
Nov	110	108	93	
Dec	111	105	93	
Helår	104,1	108,8	98,2	

Källa: Konjunkturinstitutet

* Statistiken över bygglov och påbörjade lägenheter är behäftad med stor eftersläpning.

I tabellerna har vi därför räknat upp de senaste 12 månadernas statistik så att de någorlunda överensstämmer med SCB:s statistik

** K/T är priset i förhållande till taxeringsvärdet vid en viss tidpunkt (i detta fall 2012 års fastighetstaxeringsnivå)

*** sa betyder att serien är säsongrensad

Tufft för utländska byggföretag

Att svenska byggmarknaden inte är helt lätt att etablera sig på har flera utländska företag fått erfara.

Pihl & Son har nu gått i konkurs och huvudskälet uppges vara stora förluster i den svenska verksamheten.


Bland projekten som Pihl var engagerade i vid konkursen är bl a Järnvägsbon vid Årsta (1,4 km lång över industriområdet), Citybanans sänktunnel (konsortium med Zublin) och E4 bon över Sundsvallsfjärden (konsortium med Max



Bögl och Josef Möbius). Vid brobygget Årsta gäller det att snabbt hitta en ny entreprenör medan vid konsortie arbetena måste övriga parter ta över ansvaret för jobben.

Strabag Sverige är också illa ute och behöver ett ägartillskott på 320 miljoner av sin Österrikiska ägare.

Strabag äger ju också Zublin som nu får täcka upp Phil & Son vid sänktunneln.

 Trafikverket är dom som kanske indirekt drab-

bats hårdast. Dels av problematiken med de nu drabbade projekten men kanske mest av risken att utländska entreprenörer blir försiktigare vid anbudsgivning på stora projekt i Sverige.

Trafikverket har satsat hårt i hela Europa för att ”marknadsföra” kommande upphandlingar på *Förbifart Stockholm* för att öka konkurrensen. Mardrömsscenario är att bara få anbud från Skanska, NCC, PEAB och möjligen Veidekke.



SPECIALUTBILDADE HUNDAR FÖR DIN SÄKERHET



VÅRA DOLHUNDAR
SÄKRAR DIN
ARBETSPLATS
UTAN DRIFTSSTOPP

FÖR MER INFORMATION

Therese Liljegren

Tel 070-999 11 24

E-post info@hundprofil.se

www.hundprofil.se



AUKTORISERAD
ARBETAR ÖVER HELA SVERIGE



HUNDPROFIL

VÅRA HUNDAR SÖKER OCH MARKERAR DOLOR

Tufft för utländska byggföretag

Andelen chefer som ser positivt på konjunkturutvecklingen har fördubblats sedan januari i år. Hälften av Sveriges chefer tror nu att konjunkturläget blir något eller mycket bättre de kommande 12 månaderna.



För första gången sedan 2010 minskar andelen chefer som ser nedskärningar i personalstyrkan som det mest troliga alternativet för verksamheten. Det visar en ny undersökning från Ledarna som genomförts av Novus bland 1 511 chefer.

Cheferna är betydligt mer positiva i sin bedömning än i början av

året. Hälften av cheferna i näringslivet tror på en ljusning i ekonomin. För första gången sedan 2010 minskar andelen chefer som ser nedskärningar i personalstyrkan som det mest troliga alternativet för verksamheten.



– Det är uppenbart att chefer nu tar in positiva signaler kring utvecklingen av ekonomin och resultatet visar på en allt starkare framtidstro. Cheferna står beredda att ställa om verksamheterna från sparläga och ser ett ökat behov av att anställa nya medarbetare, säger Annika Elias, ordförande i Ledarna.

Så många som en av fyra chefer säger nu att de kommer att nyanställa och gör bedömningen att an-

talet anställda kommer att öka. De mest framtidsoptimistiska branscherna när det gäller antalet nyanställningar är byggindustrin och kunskapsintensiva branscher som it, telekom, media och reklam.

En av verksamheternas och chefernas största utmaningar framöver är att hitta rätt kompetenser vid rekrytering. De kompetenser som cheferna i dag bedömer vara svårast att hitta under kommande 3-5 åren är mellanchefer och specialister.

Källa: LEDARNA

Spräng säkert.

Allt fler efterfrågar säkrare sprängämnen, Tovex är ett patenterat vattengel sprängämne som funnits sedan 80-talet. Tovex är säkert att använda även när man lastar och krossar. Med Tovex och elektroniska sprängkapslar får ni den bästa och säkraste kombinationen vad gäller säker sprängning.

Byt till Tovex, ett säkrare sprängmedel.

norab
MEMBER OF SSE GROUP

www.norab.se



Svårslagen stabilitet och räckvidd.

En vändpunkt för ovanjordsborrning

En unik svängbar överdel för största möjliga täckarea. Den senaste motortekniken för kraft och reducerad bränsleförbrukning. Första klass konstruktion med tanke på säkerhet. Bästa komfort för operatören. Utmärkt noggrannhet med TIM3D navigeringssystem*. Klarar att borra alla hålstorlekar mellan 51 och 127 millimeter, även i de mest krävande förhållanden. Det är just det som Sandvik DX-serie riggar för topphammarborrning handlar om.

* finns som tillval



Scanna koden och hör vad Jimmy Gräas med flera uppskattar hos Sandvik DX

www.mc.sandvik.com/se



YouTube

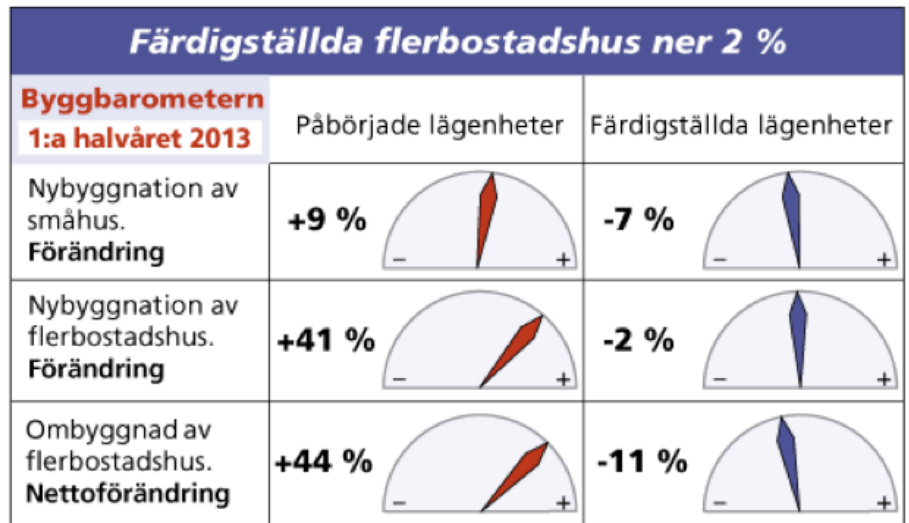
SANDVIK

1:a halvåret 2013:

Bostadsbyggandet ökade under första halvåret

Påbörjade lägenheter

Under första halvåret 2013 påbörjades nybyggnad av cirka 14 550 bostadslägenheter. Det är en ökning med 33 procent jämfört med samma period föregående år. Skillnaden mellan påbörjade lägenheter i småhus och flerbostadshus är dock fortfarande stor. I flerbostadshus påbörjades cirka 11 600 lägenheter under första halvåret, vilket är 41 procent fler än samma period 2012. Under perioden påbörjades 2 950 lägenheter i småhus, vilket är en ökning med 9 procent.



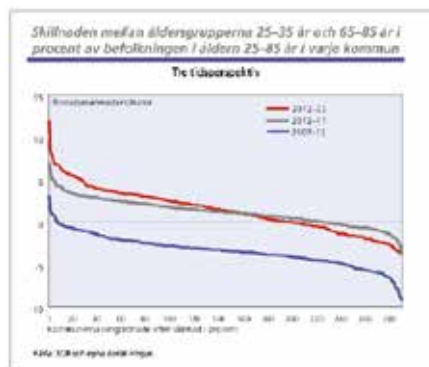
Källa: SCB

Utbudet av bostäder om 10 år

I många kommuner räcker inte dagens nivå på nyproduktion till för att mätta den ökade efterfrågan på bostäder som är lämpliga för barnfamiljer. För denna grupp blir det istället avgörande att de som i dag bor i större bostäder, ofta äldre personer, väljer att lämna dessa när behovet av stor bostad minskar. I artikeln undersöks storleksförhållandet mellan de åldersgrupper som är i behov av större bostad och de som antas lämna desamma.

De äldre fortsätter att öka i antal under de närmaste tio åren. Förändringarna mätt i procent är dock inte lika stora som för åldersgruppen 25–35 år. Det är bilden av de åldrande 40-talisterna man oftast ser och läser om. Genom att jämföra storleken, mätt i antal personer, på åldersgrupperna kan man få en viss indikation på

hur smidigt generationsskiftet kan ske och var det uppstår obalanser. Sambandet är naturligtvis vare sig lättolkat eller entydigt för varje kommun, men kan ge en snabb överblick av läget idag och i framtiden.



En sådan indikator finns i diagrammet. Efterfrågan (förändring av antalet personer 25–35 år) minus utbudet (förändring av antalet 65–85 år) i procent av åldersgruppen 25–85 år har beräknats för samtliga 290 kommuner.

Resultatet blir ett mått på balansen på bostadsmarknaden. Om båda åldersgrupperna är lika stora blir måttet noll. Kommunerna har rangordnats, så att kommuner med störst efterfrågeöverskott hamnar till vänster i diagrammet. Med andra ord om bostadsmarknadsindikatorn är >0 har kommunen ett teoretiskt efterfrågeöverskott på bostäder, det vill säga fler personer i åldern 25–35 än de i åldern 65–85.

Diagrammet visar att bostadsituationen redan om fem år (grå linje) blir betydligt svårare än under de gångna fem åren (mörkblå linje). Om tio år kommer det att bli än större obalans på bostadsmarknaden i ett stort antal kommuner. Innebörden av utvecklingen är att familjebildningen riskerar stoppa upp i dessa områden.

Källa: Sveriges Bygginstrument

30 största byggföretagen efter omsättning i Sverige

2012	2011	Företag	Omsättning, mkr i Entreprenadverksamhet					Anställda			
			Sverige	Utland	Totalt	2011	Förändr 2012/11, %	Sverige	Utland	2011	Förändr 2012/11, %
1	1	Peab	37 289	9 551	46 840	35 923	3,8	12 644	2 184	12 543	0,8
2	3	NCC	31 338	25 889	57 227	28 961	8,2	10 060	8 115	9 936	1,2
3	2	Skanska	31 060	98 290	129 350	30 515	1,8	10 814	45 804	10 500	3,0
4	4	JM	9 982	2 498	12 480	9 868	1,2	2 021	365	2 025	-0,2
5	5	SVEVIA	7 158			7 564	-5,4	2 364		2 793	-15,4
6	7	Veidekke Sverige ¹⁾	4 609			4 305	7,1	1 069		1 078	-0,8
7	6	INFRANORD	4 516			4 495	0,5	2 682		2 877	-6,8
8	8	Strabag Sverige ²⁾	3 266			2 653	23,1	712		681	4,6
9	10	Lemminkäinen ³⁾	2 144			1 426	50,3	416		326	27,6
10	9	Infratek Sverige AB	1 529			1 559	-1,9	724		774	-6,5
11	11	Balfour Beatty Rail AB	1 329			1 422	-6,5	418		465	-10,1
12	15	Strukton Rail AB	1 227			1 096	12,0	492		477	3,1
13	12	Bygg Partner i Dalarna AB ⁴⁾	1 161			1 279	-9,2	387		347	11,5
14	19	Sefa Byggnads AB ⁵⁾	1 159			867	33,7	231		165	40,0
15	13	HSB Produktion AB ⁶⁾	1 139			1 216	-6,3	46		43	7,0
16	14	Wäst-Bygg Gruppen	1 127			1 192	-5,5	141		164	-14,0
17	25	Erlandsson Bygg ⁷⁾	1 113			914	21,8	470		495	-5,1
18	18	MVB ⁸⁾	1 107			1 081	2,4	324		360	-10,0
19	NY	IKANO ⁹⁾	994			1 083	-8,3	108		85	27,1
20	17	Arcona AB	993			969	2,5	130		112	16,1
21	16	Thage Andersson Byggnads AB ¹⁰⁾	903			1 027	-12,1	413		430	-4,0
22	21	Svenska Entreprenad i Mälardalen AB	853			779	9,5	232		190	22,1
23	22	Sh Bygg Sten och Anläggning AB	851			728	16,8	299		281	6,4
24	NY	Tuve Bygg AB ¹¹⁾	816			600	36,2	172		175	-1,7
25	NY	John Svensson Byggnadsfirma AB ¹²⁾	748			802	-6,7	243		276	-12,0
26	26	Åhlin & Ekeroth Byggnads AB ¹³⁾	744			709	5,1	349		342	2,0
27	NY	Hökerum Bygg	684			593	15,5	86		72	19,4
28	23	BTH Bygg AB	680			722	-5,7	107		114	-6,1
29	30	Byggmästar'n i Skåne AB	671			642	4,5	215		210	2,4
30	29	Einar Mattsson Byggnads AB ¹⁴⁾	669			801	-16,6	268		287	-6,6

¹⁾ Veidekke Bostad AB, Veidekke Entreprenad AB och Veidekke Sverige AB

²⁾ Strabag Sverige AB, Strabag Projektutveckling AB, Züblin Scandinavia AB, Nimab Entreprenad AB

³⁾ Rekab Entreprenad AB och Lemminkäinen Sverige AB

⁴⁾ Byggpartner i Dalarna Service AB, Byggpartner Stockholm AB och Bygg Partner i Dalarna AB

⁵⁾ SEFA AB, SEFA Anläggning i Göteborg AB, SEFA Anläggning i Bohuslän AB. SEFA Byggnads AB, SEFA Betongentreprenad AB

⁶⁾ Avser hela koncernen

⁷⁾ Erlandsson Bygg i Väst AB, Erlandsson Bygg i Syd AB, Erlandsson Bygg i Öst AB, Reiner Bergmans Bygg AB, Thermo-Fasad AB, Bohusbyggarna AB, PROFAB i Stockholm AB och Bygg Xerxes AB

⁸⁾ MVB Syd AB, MVB Väst AB, MVB Öst AB, Astor Johansson Bygg AB

⁹⁾ IKANO Bostadsproduktion AB, IKANO Bostad AB

¹⁰⁾ Inklusive dotterbolagen Kranexpressen Syd AB, N-E Persson Byggnads AB och August Lundbergs Byggnads AB

¹¹⁾ Tuve Bygg AB, Tuve Byggservice AB

¹²⁾ John Svensson Byggnadsfirma AB, J R i Skåne Byggnads AB, JSB Project AB

¹³⁾ Avser hela koncernen

¹⁴⁾ Einar Mattsson Byggnads AB, Einar Mattsson Projekt AB

Frågor besvaras av Elin Gyrulf, tfn 08- 698 58 48 eller Johan Deremar, tfn 08- 698 58 49

Anderson & Rask – Här gäller ordning och reda

Andersson & Rask startades av Roland och Rickards pappa Lennart Rask och av Lars Torssons pappa Tore Andersson, och det började just med bergsprängning och andra små jobb.

Idag är verksamheten betydligt större och förutom bergsprängning består företaget utav uthyrning, service och reparation, kyla, hydraulik, och transport.

Roland hälsar oss välkomna och visar oss omkring på kontoret som även sitter ihop med en butiksdela, lager och verkstad. ”Här där kontoret är idag, var det lager först” berättar Roland. ”Vi anlätade en snickare när vi ville göra om här och det var han som kom med idén att flytta runt allting så att det framför allt blev mer enkelt logistiskt sätt.” Allting är på sin plats vare sig du är ute i verkstaden eller tittar in på kontoret eller lagret. Det är imponerande vilken ordning de har och det verkar löna sig. ”Vi tycker det är väldigt viktigt med miljöarbete och jobbar hårt med våra ISO-certifieringar och givetvis Auktoriserad Bergsprängare som vi var bland dom första att starta med. Ordning och reda ger ökad lönsamhet och trivsel.

När företaget grundades 1965 fanns det hur mycket jobb som helst i omlopp då hemmaorten Hofors byggdes upp vid den här tiden. Idag är hela Dalarna hemmamarknaden med en radie runt Hofors på 10 mil. Förutom verkstaden och kontor i Hofors har de idag egna verkstäder i Mockfjärd, Smedjebacken, Krylbo, Karbenning och Söderfors. Storkunderna är stålverk och sågverk.

Expansionen började när Rickard, Roland och Lars tog över fö-



Romme Alpin

retaget efter sina föräldrar och tog en ny väg. Företagskulturen hade bestått utav att man tog allt som kom in och inte visste vad ”nej” eller ”inte” betydde. Den nya inriktningen innefattade ett nytt sätt att tänka och det första var att bygga upp en struktur som höll samman företaget bättre. De insåg ganska snabbt att det inte var så dumt att komma tvåa och att istället för att försöka bli stora på allt satsade de istället på att bli stora på småjobb. Mängden jobb minskade men intäkterna ökade.

Uthyrningsdelen består utav en maskinpark på över 230 enheter. De tror på svensk kvalitet och hela deras maskinpark består av Volvo, Svetruck och Sandvik. De har allt ifrån truckar på 1 ton upp till lastbilar och lastmaskiner på 40 ton. Mottot är ”låt ett annat företag göra de stora investeringarna, hyr hos oss” och de står för fullständig service, underhåll, reparationer samt försäkringar och de har 8 st. servicebilar som snabbt kan vara på plats. 2010 blev de årets företagare i Hofors och idag har de större omsättning än någonsin och slår all time high år efter år, så visst verkar det vara ett vinnande koncept.

Det som är roligast, säger Roland, är när man får höra att kunderna är nöjda. När en kund säger att de fått rådet ”Ta hit Andersson och Rask och det kommer att lösa sig”, då känns det riktigt bra.

Roland är nogna med att aldrig ta på sig någonting som han känner att han inte klarar att lösa. Under åren har han haft möjlighet att utöka sprängningsbiten inom företaget men valt att fortsätta vara stora på småjobb. Förutom Roland så jobbar Fredrik Elfsberg med sprängning på Andersson & Rask och Fredrik har fått utvecklas inom företaget och både borrar och spränger, och de trivs mycket bra med att jobba tillsammans.

Det har inte alltid varit lika självklart för Roland att han skulle jobba med sprängning men det var det däremot för hans far. Sommaren Roland var 20 år hade han precis gjort lumpen och sa till sin pappa att han funderade på att läsa ekonomi eller något annat till hösten. Då satte Rolands pappa blicken i honom och sa bestämt ”nej, du ska bli sprängare.”

På den tiden hade man endast en veckas semester och efter att de diskuterat saken vidare en stund sa Rolands pappa till honom ”Du passar som sprängare, du kan ta husvagnen och åka med din flickvän (numera fru) vart du vill i en vecka. Veckan efter har jag bokat en sprängkurs åt dig i Gytterorp, så då tar du med dig husvagnen dit i en veckas extra semester” och på den vägen är det.

Och Rolands pappa hade rätt sprängning var någonting som passade honom. Ett av de första stora jobben Roland gjorde var att fällde en stor skorsten på 90 m i bruket i Hofors, det minns han väl

än idag. ”Jag var grön inom branschen men kände att det där klarar jag av.” Vilket han gjorde.

Ett av de roligaste jobben som utförts under åren är sprängningsarbetet under vatten. Det var 2011 som en vattenledning skulle byggas mellan Hofors och Torsåker och en 70 meter lång kanal behövde sprängas fram för vatten och avloppsrör. Roland jobbade tillsammans med en dykare och med hjälp av en egenbyggd träram som flöt på vattnet fick de fram referenspunkter när hålavstånden

skulle inmätas och det blev det ett riktigt bra jobb. Vill du se mer sök på Andersson & Rask på YouTube.

När vi besöker Andersson & Rask har Roland precis avslutat ett arbete i Romme Alpin. De bredade en pist och sprängde loss material så att de kunde förbättra körvägar inom pistområdet. Roland har varit tekniskt intresserad och byggt och tillverkat saker i hela sitt liv. Han har svetsat och skruvat sedan tio års ålder och det hänger också ihop med sprängningen tycker Roland. ”Ifall man

har en tekniskt begåvning är det enklare för då ser man och har en känsla för att hitta olika lösningar på sprängningen.

Roland och hans fru Therese har tillsammans barnen Rebecca 16 år, Alexandra 14 år samt fosterbarnen Merlot 6 år och Viking 4 år, så det är full rulle även på hemmaplan som på jobbet.

2009 köpte Roland en fräsig Ford Mustang i 40-års present och i samma veva tog han jägareexamen och blev medlem i ett jaktlag i byn där han bor och är även själv markägare. Roland är också

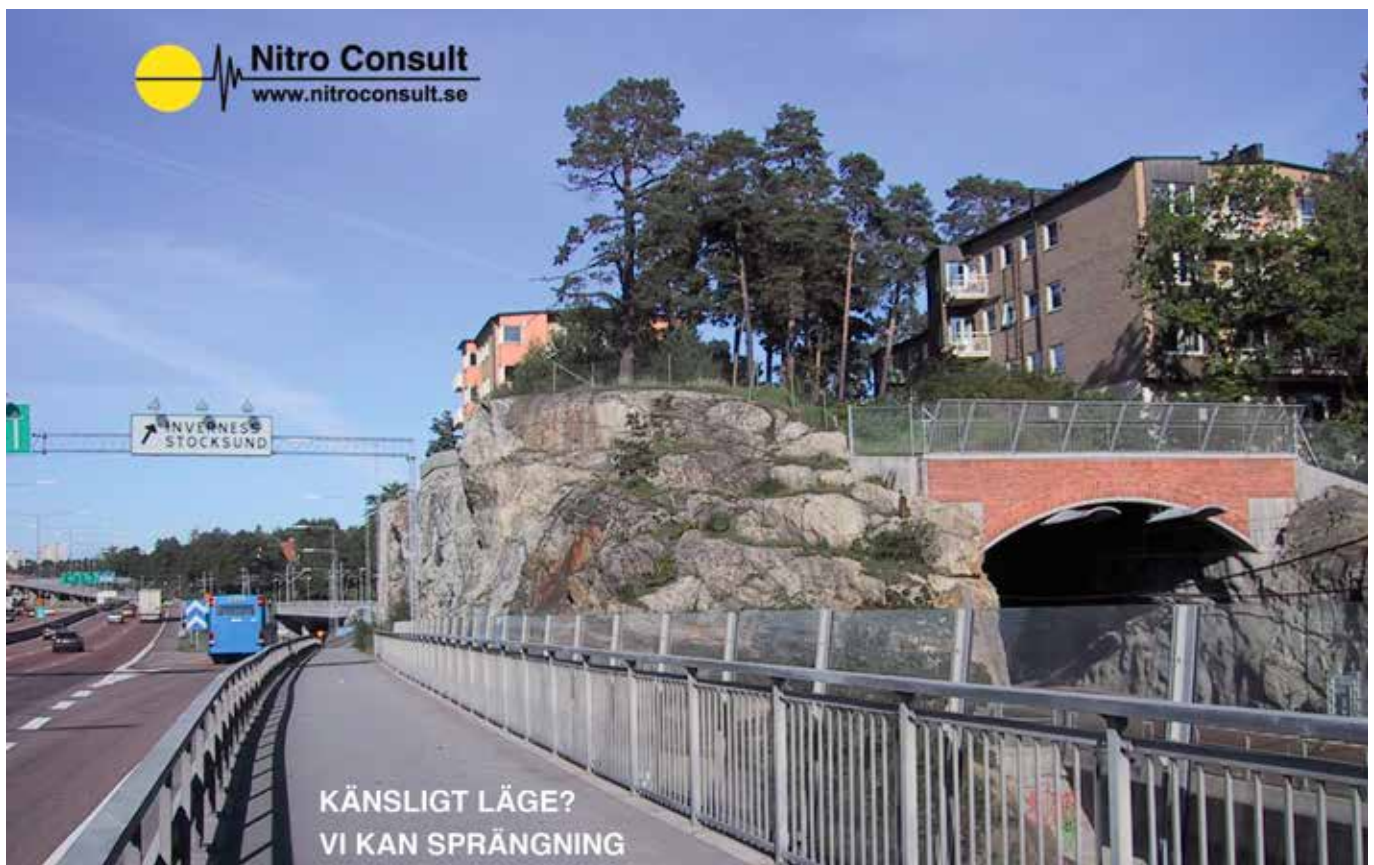
intresserad av matlagning vilket hänger ihop med jakten ”På hösten efter att vi delat älgköttet brukar jag koka egen fond och frysa in samt ta reda på allt ätbart som finns på älgen.”



Ordning och reda



Träramen



Stora Projekt - E20, Göteborg-Örebro byggs ut för ökad framkomlighet och trafiksäkerhet

Det här är E20

E20 i Sverige förbinder storstäderna Malmö, Göteborg och Stockholm och är av stor betydelse för nationella och internationella godstransporter. Vägen ingår i det nationella stamvägnätet och fyller en funktion för såväl regionala som långväga resor med både personbil och lastbil. E20 har vidare en viktig strategisk position i landet, som knutpunkt för gods och personresor från Örebro län, Stockholm, Dalarna, Västmanland och östra Värmland.

E20 används även i stor utsträckning för lokala och regionala personresor och fyller en funktion för långsamtgående fordon och jordbruksmaskiner.

Bakgrund utbyggnaden av E20

I mitten av 90-talet började man att planera för att bygga ut E20 till motorväg. Under 2000-talet har vägtypen mötesfri landsväg utvecklats och E20 har bitvis byggts ut till denna standard. En relativt stor andel av sträckan saknar fortfarande mötesseparering, framförallt genom Västra Götaland där drygt 10 mil saknar separering. Flera av de ej utbyggda delsträckorna är ofinansierade, **samtidigt som E20 är en kraftigt olycksbelastad väg på sträckor där mötesseparering saknas. Blandtrafiksituation (oskyddade trafikanter, personbilar, lastbilar, långsamtgående fordon, genomfartstrafik) medför också ökade risker för trafikolyckor**

Arbetet med att förbättra trafiksäkerheten och tillgängligheten på E20 fortgår. **Planerade åtgärder som finns med i den nationella planen för transportsystemet 2010-2021 är motorväg och mötesseparerad väg med mitträcke.**

Följande fem namngivna åtgärder finns i den nationella planen för E20 i Västra Götaland: Tollered-Alingsås, Genom Alingsås, Alingsås-Vårgårda, Trafikplats Jung och Förbifart Hova. För mer information om respektive objekt, klicka på länkarna till höger.

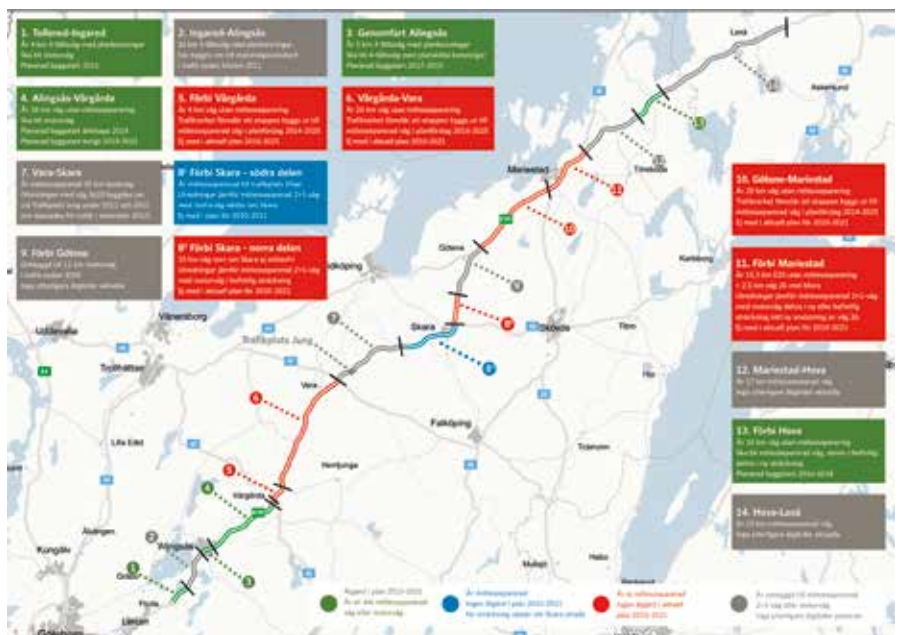
För de delar av E20 genom Västra Götaland som inte är utbyggda till mötesfrihet och där inga åtgärder finns med i den nationella planen för transportsystemet 2010-2021 genomfördes en åtgärdsvalsstudie under 2012.

Den gjordes i samarbete mellan Trafikverket, Västra Götalandsregionen, Skaraborgs kommunalförbund och berörda kommuner.

Trafikverkets förslag till nationell plan för transportsystemet 2014-2025

Den 14 juni 2013 redovisade Trafikverket ett förslag för nationell plan för transportsystemet 2014-2025. När det gäller E20 genom Västra Götaland föreslår Trafikverket i denna plan att tre icke mötesseparerade etapper byggs ut till mötesseparerad 2+1-väg under åren 2020-2025: Förbi Vårgårda (4 km), Vårgårda-Vara (26 km) och Götene-Mariestad (20 km).

Under våren 2014 kommer regeringen att fatta beslut om planens innehåll och inriktning. Tills detta beslut är taget gäller den nationella planen för 2010-2021.



E20, genomfart Alingsås



E20 Genomfart Alingsås, ska byggas om till fyrfältsväg i befintlig sträckning med trafikplatser vid Hedvigsberg, Sveaplan, Götaplan och Kristineholm.

E20 Genomfart Alingsås finns med i den nationella planen för transportsystemet under perioden 2010-2021. Under våren 2013 påbörjas projektering för vägplan. Byggnation beräknas ske under 2017-2019. Kostnaden i 2008 års prisnivå är bedömd till 690 Mkr. E20 är idag en betydande barriär genom Alingsås, som delar staden i en nordlig och en sydlig del. Förstudien föreslår att E20 sänks vid

de fyra trafikplatserna så att broar kan byggas över motorvägen. Projektet drivs i nära samarbete med Alingsås kommun och Trafikverkets planering samordnas med kommunens detaljplaner. Enligt aktuella planer kommer arbetena att bedrivas i befintlig sträckning, vilket innebär att det blir viktigt att hitta bra lösningar för trafikflödena under byggtid.



Kortfakta

Vad: Ny genomfart genom Alingsås i befintlig sträckning med fyra nya trafikplatser, vid Hedvigsberg, Sveaplan, Götaplan och Kristineholm.

Varför: Förbättra trafiksäkerhet på E20 och för trafikanter som korsar E20. Minska den barriäreffekt som E20 utgör genom Alingsås.

Nuläge: Projektering för vägplan startar våren 2013. Byggnation är beräknad till 2017-2019.

Gestaltningssprogram

Ett gestaltningssprogram har tagits fram för de båda E20-etapperna Genomfart Alingsås och Kristineholm-Bälinge. Gestaltningssprogrammet ger riktlinjer för hur vägen kan utformas för att uppfattas som attraktiv utan att ge avkall på framkomlighet och säkerhet. öppnas i nytt fönster!

Färdigborrat i Hallandsås



Tunnelbormaskinen Åsa bröt den 4 september igenom på Hallandsåsens norra sida.

Därmed är båda tunnelrören för den dubbelspåriga järnvägen färdigborrade. Nu återstår järnvägsinstallationer innan tunneln öppnar för trafik, vilket beräknas ske 2015.

– Vi har idag tagit det avgörande steget mot att få bort Västkustbanans enskilt besvärligaste flaskhals, säger Per Rydberg, Trafikverkets projektchef vid Projekt Hallandsås.

Västkustbanan är till 85 procent utbyggd till dubbelspår. Enkelspåret över den branta Hallandsås med dess tvära kurvor utgör banans enskilt besvärligaste flaskhals.

Projekt Hallandsås bygger två 8,7 kilometer långa järnvägstunnlar mellan Båstad i norr och Förslöv i söder. När dubbelspåret genom åsen har färdigställts möjliggörs en fördubbling av tågens godsvikt, en ökning av antalet tåg från dagens fyra till 24 per timme, samt att tågen kan köra i 200 km i timmen i stället för dagens 80.

– Kapacitetsmässigt kan man likna det vid att gå från en smal grusväg till en flerfilig motorväg, säger Per Rydberg.

Efter att projektet hade legat

ner sedan 1997, återstartade tunnelbyggnationen 2005 med den

specialtillverkade tunnelbormaskinen Åsa och med Skanska-Vinci som entreprenör. I de två tredjedelar av rören som återstod att bygga har Åsa lagt ett betong-

rör efter sig, bestående av cirka 40 000 betongsegment. Projektet har också använt avancerad frysteknik och unika förbehandlingsmetoder för att ta sig igenom den extrema geologin med söndervittrat berg, rikliga vattenmängder och höga vattentryck.

Maskiner & Reservdelar!

Vi säljer och hyr ut tryckluftsdrivna och hydrauliska bergbormaskiner.

I vårt sortiment har vi också gruvlampor, tändapparater, reservdelar, borr med mera till dig som jobbar inom gruv-, bygg- och stenindustrin.

Vi utför även reparationer på Era maskiner.



Saxdalsvägen 2, Blötberget, 771 65 Ludvika
Tel kontor 0240-374 95, Tel lager 0240-370 01
Fax 0240-376 58
Mobil 070-744 56 66, 070-637 36 29
E post info@gruvteknik.com
www.gruvteknik.com



Forcit Sweden AB är ett helägt dotterbolag till **OY FORCIT AB** i Finland. Forcit har mer än 100 års erfarenhet av sprängmedelstillverkning för nordiska förhållanden.

Idag är Forcit en av de ledande leverantörerna på den svenska marknaden med kontor i Nora, stationer i Karlskoga, Lycksele, och Gällivare. Fler stationer är planerade för att utöka närvaron på marknaden samt att för dig som kund korta leveranserna. Forcit levererar idag sprängmedel till alla applikationer inom branschen såsom gruvor, täkter, tunnlar och övrig entreprenad. Företagets produktsortiment består av välkända produkter som är väl anpassade för våra nordiska förhållanden. Vår teknik och kvalitet från moderna laddtruckar och moderna laddutrustningar samt våra erkänt bra produkter, erfarna personal garanterar att du som kund får ett bra resultat.

Forcit Sweden AB Box 6 713 21 NORA Tel: 0587-109 99 www.forcit.se

Ny organisation på Arbetsmiljöverket för att ännu bättre möta framtiden

Arbetsmiljöverket startar arbetet med att utforma en ny organisation.

– Bakgrunden är att vi har en ny strategisk plan och en ny modell för att styra verksamheten. Syftet är att vi ska vara fortsatt offensiva och flexibla och bättre ta vara på vår samlade kompetens trots minskade ekonomiska ramar, säger generaldirektör Mikael Sjöberg.

De minskade ekonomiska ramarna beror dels på att ett antal särskilda regeringsuppdrag går mot sitt slut och dels det statliga anslagssystemets produktivitetskrav.

– Vår nuvarande organisation har fungerat mycket bra. Det ger oss möjlighet att nu blicka framåt och ta ett eller flera steg mot en organisation som är ännu bättre anpassad att möta framtiden, säger Mikael Sjöberg.

I stora drag handlar omorganisationen om att Arbetsmiljöverkets tre Inspektionsavdelningar slås ihop till en samt att en ny internationell funktion inrättas.

Det fortsatta arbetet består bland annat av att utreda hur organisationen inom den nya Inspektionsavdelningen ska se ut där en utgångspunkt är att minska antalet distrikt. Även den nya internationella funktionens uppdrag och dess framtida organisation ska utredas.

– Min avsikt och ambition är att den nya organisationen träder i kraft den 1 januari 2014, avslutar Mikael Sjöberg.

Utstationerad arbetskraft ska registreras hos Arbetsmiljöverket från 1 juli 2013

Den utländska arbetsgivaren ska, förutom att uppge uppgifter om företaget och de utstationerade arbetstagarna, utse och anmäla en kontaktperson i Sverige. Kontaktpersonen ska kunna ta emot delgivningar och tillhandahålla handlingar som visar att kraven i utstationeringslagen är uppfyllda. Det kan vara till exempel anställningsavtal som visar att arbetstagarna har de villkor som krävs enligt utstationeringslagen, nödvändig dokumentation enligt arbetsmiljölagen samt arbetstidsjournaler. När kontaktpersonen är anmäld i registret är den genom de nya reglerna behörig att ta emot delgivningar.

I förordning (2013:352) om anmälningsskyldighet vid utstationering, finns bestämmelserna om vilka uppgifter som arbetsgivaren ska anmäla.

Syftet med lagändringen är att säkerställa att utstationerade arbetstagare får sina rättigheter enligt EU:s utstationeringsdirektiv. Genom de nya reglerna och uppgifterna i registret kommer fackförbunden och svenska myndigheter lättare kunna komma i kontakt med utländska företag som utstationerar arbetstagare i Sverige.

Arbetsmiljöverkets uppgift är att, förutom att tillhandahålla och förvalta registret, utöva tillsyn över att reglerna kring anmälan följs. Vid utebliven eller felaktiga anmälan ska en sanktionsavgift tas ut. Arbetsmiljöverket kan även besluta om föreläggande förenat med vite om reglerna inte följs.

Den svenska arbetsgivaren i Sverige som tar emot utstationerade arbetstagare har enligt den kommande lagen ingen skyldighet att anmäla något i registret.

Vad är utstationering?

Förenklat är en utstationerad arbetstagare en person som skickas till ett annat land av sin arbetsgivare för att arbeta där under en begränsad tid. Om personen skickas till Sverige omfattas han eller hon av vissa bestämmelser i svenska lagar och kollektivavtal under den tid som arbetet pågår.

Lagen om utstationering av arbetstagare grundas på EU:s utstationeringsdirektiv, men den svenska lagen gäller för alla som är utstationerade – även de som kommer från länder utanför EU.

Läs gärna mer på våra temasideor om utstationering som finns i ett större antal språkversioner.

Byggen utan dödsolyckor

Svensk Byggnäring har i dag lämnat över en avsiktsförklaring till arbetsmarknadsministern Hillevi Engström där man förklarar att ingen medarbetare ska förolyckas på sin arbetsplats på grund av säkerhetsbrister. – Vi kommer att fortsätta arbeta aktivt tillsammans för sunda och säkra arbetsplatser utan dödsolyckor, säger Ola Månsson, vd Sveriges Byggingustrier, för Svensk Byggnäring.

För att nå nollvisionen ska branschens kunskaper och kompetens ökas inom arbetsmiljöområdet och attityderna till säkerhetsfrågor ska förbättras hos företagsledning och arbetstagare. Alla aktörer i byggprocessen ska förmås att ta

sitt arbetsmiljöansvar på allvar.

- Jag är imponerad av det ansvar som den svenska byggbranschen tar. Det är såvitt jag vet första gången som branschen genomför en sådan här manifestation och jag gratulerar till det initiativet, sa Hillevi Engström, arbetsmarknadsminister, när hon tog emot avsiktsförklaringen.

Olycksfrekvensen ute på byggarbetsplatserna har sjunkit stadigt under en lång tid av år men ligger ändå på en för hög nivå. Antalet anmälda olyckor är cirka 1 800 stycken per år. Anmälda belastningsskador ligger på historiskt låga nivåer på cirka 280 stycken per år.

- De senaste tre åren har vi sett en nedåtgående trend när det gäller dödsolyckorna. 2010 var det nio personer som omkom, 2011 var det sju stycken och 2012 var det sex stycken. Hittills i år är det två personer som omkommit. Vi ska fortsätta vårt arbete tills vi har kommit ner till noll, säger Ola Månsson.

Nu pågår ett arbete för att alla medarbetare på byggarbetsplatser ska vara grundutbildade i arbetsmiljö och säkerhet. Särskilda kompetenskrav kommer att ställas på alla som arbetar på väg och järnväg med de speciella risker som finns där. Fler hjälpmedel i form av mallar, checklistor, rutiner och instruktioner tas fram. Utredningar och erfarenheter från olyckor i byggbranschen kommer att spridas.

- Vi vill också att man från regeringen stödjer en utveckling av Arbetsmiljöverket för att kunna prioritera oanmälda platsbesök på de oinhägnade mindre arbetsplatserna, säger Ola Månsson.

Ungdomar är en viktig grupp när det handlar om säkerhet. Därför vill byggbranschen ha ar-

betsmiljö och säkerhet som obligatoriskt ämne i skolan och en förbättrad överlämning mellan skolan och byggföretagen. Branschen ska

se till att ungdomar får en bättre introduktion och handledning på byggarbetsplatserna.



För ytterligare information,
kontakta Ola Månsson, vd
Sveriges Byggindustrier,
076-787 87 04,
ola.mansson@bygg.org

Checklista Bergsprängning

Dessa checklistor för upphandling och byggskedet av bergsprängningstjänster har framtagits av den partssammansatta Olyckskommissionen Bergsprängning.

Huvudsåket har varit att minimera olyckor och tillbud men genom att kräva och följa dessa uppställda krav kommer också såväl den tekniska kvaliteten att öka samt sund konkurrens att stimuleras.

- Vid upphandling användes Checklista Bergsprängning – Upphandling.
- Vid byggskedet ovan jord användes Checklista Bergsprängning – Byggskedet ovan jord.
- Vid byggskedet under jord användes Checklista Bergsprängning – Byggskedet under jord.

Ingående parter (och i förekommande fall deras medlemsföretag) verkar för att dessa checklistor ska följas.

Olyckskommissionen Bergsprängning ansvarar för regelbunden uppdatering av checklistorna. För frågor, synpunkter och beställning av checklistor: info@bef.nu

Checklista Bergsprängning – Beställ , Använd

Den branschgemensamma framtagna Checklista Bergsprängning borde vara det självklara hjälpmedlet vid såväl upphandling som produktion.

Beställ ditt eget ex: info@bef.nu

BEF-appen

Ambitionen är att applikationen ska vara ett system som är styrt ur ett användarperspektiv och 14 juni hade BEF-applikationens "Utvecklingsråd" sitt första möte. Den feedback och idéer som kom ifrån användarna sammanställdes och skickades sedan ut för att alla användarna skulle få en chans att

ange prioritering utifrån sitt eget perspektiv på varje utvecklingsmöjlighet. Det är en mycket spännande tid för BEF-applikationen och nästa steg är att besluta sig för vilka utvecklingsmöjligheter vi ska satsa på.

Ifall du känner att du vill ha lite mer kött på benen innan du tar ett

beslut är det bara att kontakta oss på BEF så sätter vi upp ett introduktionstillfälle via telefon och internet, så att du får en större inblick i hur systemet fungerar. Vi ser fram emot att höra ifrån dig!

Arbetsmiljöverket förbereder införande av sanktionsavgifter

Den 17 juni antog riksdagen regeringens förslag till ändring av arbetsmiljölagen (regeringens proposition 2012/13:143). Regeringens förslag till ändring av arbetsmiljölagen innebär att sanktionsavgifter i stor utsträckning ska ersätta straffsanktioner.

Behov av effektivare sanktioner

I en statlig utredning (SOU 2011:57) konstaterades att det finns ett behov av effektivare sanktioner inom arbetsmiljöområdet.

Straff är en form av sanktion som utdöms i relation till ett brotts grovhet, till exempel fängelse eller böter. Den som överträder en bestämmelse som är förenad med straff kan bli dömd för brott och riskerar fängelse eller böter. Regeringens uppfattning är att kriminalisering som metod för att hindra överträdelser bör användas med försiktighet.

Sanktionsavgift är en annan form av sanktion som fyller samma funktion som straff, det vill säga att motverka ett visst beteende. Den som överträder en bestämmelse förenad med sank-

tionsavgift ska betala den aktuella sanktionsavgiften. Regeringens uppfattning är att sanktionsavgifter i stor utsträckning ska ersätta straffsanktioner för att åstadkomma ett effektivare sanktionssystem på arbetsmiljöområdet.

Arbetsmiljöverkets bemyndigande att föreskriva sanktionsavgifter blir mer omfattande 2014 som följd av riksdagsbeslutet.

Vi har sett över vilka regler som ska ha sanktionsavgift – förslaget är nu på remiss

Vi har tagit fram kriterier för sanktionsavgifter och tagit ställning till hur avgifterna ska differentieras. Kriterierna ska säkerställa att sanktionsavgifterna blir effektiva och rättsäkra.

Vi har påbörjat arbetet med att se över de föreskrifter som kommer att beröras. Vi har utgått från syftet med Arbetsmiljöverkets föreskrifter, det vill säga att förebygga sjukdomar och skador. Risken för att drabbas av ohälsa eller skada bestämmer nivån på sanktionsavgiften.

Grundprincipen är att en högre risk ger en högre sanktionsavgift.

Sanktionsavgiften är också differentierad. Det innebär att avgiften är beroende av företagets storlek. Företagets storlek beräknas utifrån antalet sysselsatta (det vill säga antalet anställda plus inhyrda).

Ändringarna i Arbetsmiljöverkets föreskrifter planeras träda i kraft samtidigt som förändringarna i arbetsmiljölagen, det vill säga 1 juli 2014.

Förslag om sanktionsavgifter ute på remiss

Fyra risknivåer och differentierade sanktionsavgifter beroende på företagets storlek. Det är delar av det förslag som Arbetsmiljöverket sänder ut på remiss. Bakgrunden är ett riksdagsbeslut om införande av ett nytt system att komma åt överträdelser mot arbetsmiljölagen; sanktionsavgifter.

I förslaget har Arbetsmiljöverket tagit ställning till dels när det är lämpligt att ersätta dagens straff med en sanktionsavgift, och dels hur stor avgiften ska vara.

– Det här ett första steg på vägen mot ett färdigt förslag från vår sida. Men arbetet fortsätter under hösten, bland annat med fortsatta

dialogmöten med arbetsmarknadens parter, säger generaldirektör Mikael Sjöberg.



Regeringens intention med det nya sanktionssystemet är att det ska bli mer effektivt, men också enklare och mindre resurskrävande än dagens. Syftet med sanktionsavgifterna är att förebygga arbetsmiljöbrott. Om någon skadas i arbetet är det fortfarande straff som gäller.

– Det nya systemet innebär inga större förändringar för de arbetsgivare som bedriver ett bra arbetsmiljöarbete. För de som bryter mot reglerna, kan det däremot bli mer kännbart i framtiden, säger Mikael Sjöberg.

Arbetsmiljöverket föreslår som huvudinriktning fyra risknivåer i det nya systemet. Risknivå fyra är ”gravast” och innehåller t.ex. risker med fara för livet. Sanktionsavgiftens storlek varierar beroende på vilken risknivå överträdelsen hamnar i; en överträdelse i risknivå fyra kostar exempelvis

mer än en överträdelse i risknivå ett. Dessutom är sanktionsavgiften differentierad beroende på företags storlek. Minimavgift för överträdelser i risknivå fyra är exempelvis 100 000 kr för de minsta företagen och en miljon kronor för de största. Företagets storlek beräknas utifrån antalet sysselsatta.

– Min förhoppning är givetvis att arbetsgivarna bedriver ett bra förebyggande arbetsmiljöarbete ute på sina arbetsplatser i enlighet med vad reglerna kräver, så att människor inte skadas eller blir sjuka på sina jobb. Då behöver vi aldrig ta ut några sanktionsavgifter, kommenterar Mikael Sjöberg.

I det förslag som nu går på remiss har Arbetsmiljöverket sett över majoriteten, 90 stycken, av de idag cirka 120 bestämmelser som är straffsanktionerade.

– Vi fortsätter förstås arbetet med att se över de cirka trettio bestämmelser som återstår, säger Mikael Sjöberg.

För ett 40-tal av de bestämmelser som har setts över, föreslår Arbetsmiljöverket att sanktionsavgifter införs. Att det inte är fler

beror exempelvis på att omarbetningar eller omprövningar är på gång eller ska ske framöver, eller att överlappande bestämmelser slagits ihop (t.ex. när det gäller medicinska kontroller).

När den nya lagändringen träder i kraft, tas alla straff bort från Arbetsmiljöverkets föreskrifter. Några få undantag finns, exempelvis föreskriften om minderårigas arbetsmiljö. Arbetsmiljöverket kan även fortsättningsvis rikta förelägganden och förbud med vite mot den som överträder bestämmelserna som inte har sanktionsavgift.

Remissvaren ska vara inskickade till Arbetsmiljöverket senast den 9 december. Lagändringen träder i kraft den 1 juli 2014. Regeringens proposition och riksdagsbeslutet föregicks av en statlig utredning

BEF svara på remissen om sanktionsavgifter.

BEF har givetvis också fått remissen och kommer svara med våra synpunkter beträffand bergrelaterade arbeten.

A complete rock service People make the difference

Nobody gives a better
blasting performance...

Hugelsta, 635 02 Eskilstuna.
Tel: 016 13 90 77 Fax: 016 12 87 10

EPC-SVERIGE  EPC
GROUPE



The Equipment

The Shotfirer

The Team

Fackmässig bedömning enligt AB 04; optimistisk, pessimistisk eller mitt emellan?

Högsta domstolen meddelade den 4 juni i år prövningstillstånd rörande en central frågeställning i AB 04. Utgången av målet kan komma att få stor betydelse för branschen i allmänhet och anläggningssidan i synnerhet.

Högsta domstolens prövningstillstånd rör bestämmelsen i AB 04 kap 1 § 8, som lyder enligt följande:

”Saknas vid tiden för avgivande av anbud uppgifter som avser arbetsområdet eller det område som berörs av entreprenaden skall förhållandena antas vara sådana som kunnat förutsättas vid en fackmässig bedömning.”

Bestämmelsen tar sikte på förhållanden som inte framgår av handlingarna (kap. 1 § 6) eller besöket på arbetsområdet (kap. 1 § 7). Bestämmelserna skall ses i ljuset av bestämmelserna i kap. 1 § 9 om att entreprenören skall anskaffa allt som behövs för entreprenadens utförande och kap. 2 § 1, som talar om att entreprenören skall utföra entreprenaden fackmässigt. I det sistnämnda ligger bl.a. att – där metoden inte är och inte heller skall vara föreskriven – välja metod för utförandet av entreprenaden.

Tvisten

Den aktuella entreprenaden avsåg muddring i en hamn på Gotland till ett fast pris om ca 11 mkr. Efter att entreprenören stött på kalkberg fick han problem med att utföra arbetet med det mudderverk som han hade på platsen. Istället fick entreprenören tillgripa sprängning för att muddra (i vad mån sprängning innefattas i begreppet ”muddring” var något som entreprenören först invände, men frånföll i högre instans). Sprängningskostnaderna blev betydande och landade i ett ÅTA-krav mot beställaren på ca 22

mkr. Beställaren tillbakavisade kravet.

I den senare processen kom flera frågeställningar att behandlas, framför allt vilka slutsatser som entreprenören hade att dra av förfrågningsunderlaget med avseende på val av metod för muddringen. Som en delfråga prövades ”förfrågningsunderlaget fackmässighet”, utifrån att det i AB 04 kap. 1 § 6 tredje stycket anges: ”Beställaren förutsätts i förfrågningsunderlaget ha lämnat de uppgifter som kan erhållas vid en fackmässig undersökning av den fastighet eller del av fastighet som berörs av kontraktsarbetena”.

Tingsrätten ogillade entreprenörens talan. Som skäl angav man i korthet att förfrågningsunderlaget uppfyllde kravet på fackmässighet och det utifrån innehållet varit möjligt för entreprenören att förutse att sannolikheten var hög för att det kunde förekomma hårt kalkberg inom entreprenadområdet i inte obetydlig omfattning och att detta mycket väl skulle kräva i vart fall kompletterande metoder till mudderverket. Enligt tingsrätten ingick därför sprängningsarbetena i kontraktsarbetena.

Entreprenören överklagade till Svea hovrätt och vidhöll sitt krav.

Hovrätten konstaterade att beställaren ansvarar för utelämnade uppgifter i förfrågningsunderlaget, om det varit möjligt att få fram dessa vid en fackmässig undersökning av fastigheten. Efter en utförlig redogörelse för vad som fanns i och kunde utläsas av förfrågningsunderlaget kom dock hovrätten fram till samma slutsats som tingsrätten; att kompletterande metoder, såsom exempelvis sprängning, kunde komma att krävas var så sannolikt att det vid en fackmässig bedömning inte hade gått att utsluta. Domen fastställdes därför.

Efter överklagande kom Högsta domstolen att meddela s.k. partiellt prövningstillstånd avseende frågan om hur AB 04 kap. 1 § 8 (entreprenörens fackmässiga bedömning, se ovan) skall tolkas.

I målet ställs enligt Högsta domstolen två tolkningar av bestämmelsen mot varandra;

a) entreprenören får utgå från de mest optimala förhållanden som en fackmässig bedömning tillåter, eller

b) entreprenören måste räkna med de mest negativa förhållanden som en fackmässig bedömning ger anledning att befara.

Högsta domstolen skall nu ta ställning till om det är något av a) eller b) som skall gälla eller om bestämmelsen skall tolkas på något annat sätt.

Vad som händer när Högsta domstolen har avgjort frågan är inte helt givet, eftersom det är en principfråga. Kanske prövar man hela målet eller så undanröjer man hovrättens dom och låter hovrätten på nytt pröva målet utifrån Högsta domstolens beslut.

Tid lär det som vanligt ta innan allt är över, och om det blir klarare eller inte är väl som vanligt oklart. En sak är i vart fall säker, nämligen att ett klarläggande från Högsta domstolens sida inte kommer att begränsa möjligheterna för entreprenadjurister och tekniska konsulter att hävda den enes eller andres rätt i det specifika fallet. För alla fall är olika.

FOYEN

ADVOKATFIRMA



Magnus Wollsen
Foyen Advokatfirma

Om säkerhetsföreskrifter

Den här gången tänkte jag passa på att skriva om de inte så roliga men ack så viktiga säkerhetsföreskrifterna. För mig vore naturligtvis härligt att kunna säga att alla era försäkringar alltid ersätter alla skador. Det skulle dock innebära väldigt höga försäkringspremier som få skulle betala. Därför finns det vissa begränsningar i villkoren och därtill vissa säkerhetsföreskrifter.

Försäkringsbrevet tillsammans med försäkringsvillkoren talar om vilken omfattning försäkringen har, det vill säga vilka skador man får ersättning för och vilka skador som är undantagna. I försäkringsvillkoren finns också ett större eller mindre antal säkerhetsföreskrifter som säger att en viss typ av skada visserligen omfattas, men det krävs också att försäkringstagaren följer dessa säkerhetsföreskrifter för att försäkringen ska gälla fullt ut. Säkerhetsföreskrifterna är till för att förebygga eller begränsa skada och om man inte följt dessa föreskrifter kan försäkringsersättningen sättas ned.

Bedömningar görs från fall till fall och en nedsättning ska inte göras om det kan antas att skadan skulle ha inträffat även om säkerhetsföreskriften följts. Ett exempel på detta är om försäkrad egendom förvaras i en lokal man missat att låsa och egendomen blir stulen. I säkerhetsföreskrifterna gällande krav på inbrottskydd ska den försäkrade egendomen, om den inte hålls under uppsikt, förvaras i låst lokal eller container. Visar det sig att förövaren tagit sig in i lokalen på annat sätt än genom den olåsta dörren gör man ingen nedsättning på grund av att man inte följt säkerhetsföreskriften, skadan hade

inträffat ändå.

Det är viktigt att komma ihåg varför dessa säkerhetsföreskrifter finns. Det ligger i både försäkringsbolagets och försäkringstagarens intresse att undvika skador och att jobba skadeförebyggande är något alla tjänar på. Vid en skada är det inte bara försäkringsbolaget som drabbas i form av utbetalad skadeersättning, även försäkringstagaren drabbas av mer eller mindre uppenbara kostnader. Först av allt kommer en självrisk, därtill kommer nedlagt arbete vid en skadeutredning. I förlängningen kan även kundrelationer påverkas, exempelvis om man inte kan utföra planerade arbeten på grund av att en borrhugg har skadats. En del av det skadeförebyggande arbetet är att följa försäkringsbolagets säkerhetsföreskrifter.

I vissa fall är det inte försäkringsbolagen som skriver säkerhetsföreskrifterna utan man hänvisar istället till föreskrifter som exempelvis meddelats i lag, förordning eller av myndigheter. I försäkringsvillkoret för motorfordonsförsäkringen gäller bland annat att instruktioner om handhavande och underhåll från tillverkare ska följas. Det är naturligtvis för att tillverkaren vet bättre än villkorsskrivaren hur fordonet ska skötas för att skada ska undvikas.

Eftersom vi precis har förnyat BEF:s medlemsförsäkring tänkte jag påminna om några viktiga säkerhetsföreskrifter som gäller för företagsförsäkringen. Nedan följer säkerhetsföreskrifter vid markarbete, som ju är en stor del av verksamheten.

Säkerhetsföreskrifter markarbete

För att försäkringen ska gälla fullt

ut ska markarbeten anpassas till förhållandena på arbetsplatsen samt till byggnader, anläggningar och annan egendom i grannskapet. Härvid ska till myndighet utfärdade bestämmelser och anvisningar, bl.a. Polistillstånd, Arbetskyddsstyrelsens föreskrifter, Boverkets Byggregler, Svensk Standard 460 48 60 (Vibrationer och stöt – Syneförrättning Arbetsmetod för besiktning av byggnader och anläggningar i samband med vibrationsalstrande verksamhet), Svensk Standard SS 460 48 66 (Vibrationer och stöt – Riktvärden för sprängningsreducerade vibrationer i byggnader), Svensk Standard SS 02 52 10 (Vibrationer och stöt – Sprängningsinducerade luftstötvägar - Riktvärden för byggnader) iakttas.

Föreligger risk för skador genom markskakning, exempelvis vid sprängning, pålning, spontning, packning eller schaktning i tjälad mark, ska vibrationsmätning utföras. Vibrationsmätningsprotokoll skall därvid upprättas.

Vid sprängning ska sprängjournal föras över varje salva. I sprängjournalen skall utöver tidpunkt för sprängning antecknas tekniska data om sprängningen, såsom uppgifter om laddningsmängder, antal borrhål, sprängkapselintervall och tändföljd.

Innan markarbeten påbörjas ska besiktning (syneförrättning) ske av den egendom i grannskapet som enligt erfarenhet löper risk att skadas. Härvid skall även provtryckning av skorstensstock utföras av behörig person. Efter markarbetenas avslutande skall egendomen utan dröjsmål efterbesiktigas.

Eftersätts kraven på besiktning, gäller försäkringen endast om försäkringstagaren genom tillförlitlig utredning kan bevisa att skadan uppkommit som en följd av markarbetet.

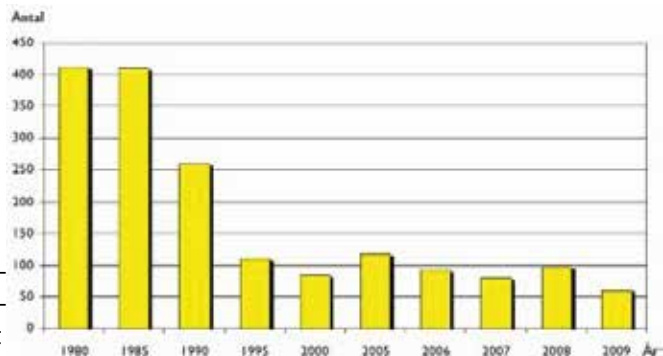
Säkerhetsföreskrifter heta arbeten

När man utför så kallade heta arbeten på tillfällig arbetsplats (svetsning, skärning, lödning, takläggning, bearbetning med snabbgående verktyg och annat arbete som medför uppvärmning eller gnistbildning) finns en rad säkerhetsregler som är branschgemensamma för försäkringsbolagen. De är framtagna av försäkringsbolagen tillsammans med Brandskyddsföreningen Sverige (tidigare Svenska Brandförsvarsföreningen) som en följd av

en rad större bränder som orsakades av slarv vid utförandet av brandfarliga arbeten.

Införandet av säkerhetsföreskrifterna för heta arbeten är ett bra exempel på hur skadeförebyggande arbete minskat skadekostnaderna, både för försäkringsbolagen men även för försäkringstagarna.

Antal bränder som orsakats av heta arbeten



Källa: Brandskydds-föreningen/Försäkringsförbundet

För fullständiga villkor/säkerhetsföreskrifter eller om ni har frågor om försäkringar är ni välkomna att höra av er till mig.



Monika Sjodin

Brim
BYGGINDUSTRIELL RISKMANAGEMENT

08-441 89 85/070-868 05 05 eller
ms@brim.se.



BLAST DESIGN

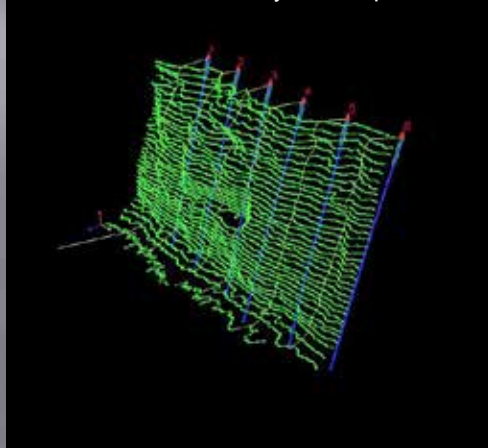
Losshållning med
Ökad effektivitet
Minskade kostnader
Bättre kontroll
Större säkerhet

NYHET!

Använd er befintliga
Devibench-sond
Och spara 90.000:-
Kommer under våren 2013



3D översikt med detaljkontroll på salvan



Skanna stoffen
Gör en borrhplan med full kontroll på försättningen
Sätt ut salvan direkt på berget eller
importera till en rigg med maskinstyrning
Borra salvan och mät hålavvikelsen
Kontrollera resultatet och spräng med full kontroll

Transtronic AB Köping tel. 0221-84770 info@transtronic.se www.transtronic.se

Öppen Täkt visar spetsteknologi

Johnning och Voglers, en teknikdrivande kombination



En buss med Pär Johnning vid guidemikrofonen gick i skytteltrafik mellan produktionsanläggningen och täkten.

NCC Roads bjöd på försommaren in till "Öppen Täkt" vid Gategård, Ballasts anläggning i Stenungsund, där Voglers sköter all borrning och sprängning. Bogunnar Andersson, Jan Johansson och Christian Vogler var helt eniga om att Gategård är en mycket intressant utmaning. Pär Johnning, produktions- och platschef, driver ständigt på och vill förfinas tekniken inom elektroniskt tändning och satellitbaserat hålnavigeringssystem, HNS.

– Ett fruktbart samarbete där vi utmanar varandra för att ständigt bli bättre, förklarar Christian. För att skona närliggande hus från vibrationer använder vi enbart elektroniska sprängkapslar.



Christian Vogler, Marina och Bogunnar Andersson från Voglers visar sin utrustning. Publiken fick provsitta den satellitstyrda borrhjellen och fick information om hur den senaste utrustningen för elektroniktändning och inmätning av borrhålsavvikelser fungerar.

Publiksuccé

Hela dagen strömmade folk till Gategård. I tåkten kunde besökarna få en inblick i hur produktionen går till, provåka lastbil, titta in i en borrhög, se på skutknackning och inte minst få lite förtäring. En geolog svarade på frågor och en film från Voglers visade tåktens senaste salva.

Lindmarks åkeri, LÅAB, som sköter avtäckning och alla transporter inom anläggningen, demonstrerade lastning med sina stora maskiner. De kör i skytteltrafik till förkrossen med två bilar som vardera tar 40 ton per last.

Evenemanget förgylldes av nordiska o svenska mästare i en häpnadsväckande Trialuppvisning.

Ansenlig export

– Vi producerar och säljer 400 000 ton om året, berättar Johnning. Sedan vi kom hit 1955 har varje år ungefär 150 000 ton bergkross exporterats till Danmark, Tyskland, Estland, Lettland och Litauen. Där är vårt material omtyckt eftersom vi har en ganska ljus granit som ger asfalten en yta som förstärker ljuset från bilarnas strålkastare och från gatubelysningen. Transport till hamnarna och även till svenska kunder sköts av Fraktkedjan.

Vindsiktning skapar nya möjligheter

Krossningen sker i fyra steg från som störst 1000 mm ned till 0/2 mm. Anläggningen är en av de få i Europa som utnyttjar vindsiktning för att ta bort det allra finaste materialet ur 0/2. Det resulterar i tre nya produkter: filler 0/063 mm, en mellanfraktion 0,063/0,5 mm och en lite grövre 0,5/2 som används bland annat till produktion av betong. Dessa fina fraktioner kan

inte siktas på vanligt sätt. Maskor under 2 mm blir snabbt igensatta i en vanlig process. Tvättning eller vindsiktning är enda metoden.

– Anledningen till att vi sedan 2007 arbetat intensivt med att förändra stenmjölet är att produkten ska kunna ersätta naturgrus vid produktion av betong, förklarar Johnning. En stor del av vårt vindsiktade material säljs till Färdig Betong som använder helkrossat material till 90 procent i sin betongproduktion. Benders använder det till sin marksten. Förutom 0,5/2 går också 4/8, 11/18 och 16/22 till betong. Utvecklingen av de finare fraktionerna har gett oss ett större produktsortiment än de flesta andra anläggningar. Vi säljer ungefär 20 olika varianter.

Jordförbättring

– När vi började mäta det fria glimret i våra produkter efter vindsiktningen, såg vi att en väldigt stor del hamnade i mellanfraktionen 0,63/0,5 mm. Det följer naturlagarna att glimret på grund av sin form lättare följer med om en vindkraft tar tag i materialet. Våra mätningar visar att mellanfraktionen innehåller tio gånger mer glimmer än i de andra två. All glimmer passar inte till betong, men det har andra användningsområden. Forskning har visat att det är en mycket bra ingrediens bland annat i jordförbättringsmedel.

Utan bergkross stannar Sverige

– Vår produktion berör alla varje dag, hela året, framhåller Johnning. Kanske bergtåchter omtalas mest i termer som att de orsakar buller, vibrationer, damm och stora hål i berget. Därför anordnar vi dessa tillfällen kallade Öppen

Tåkt. Där vill vi visa vad vi håller på med och förklara samhällsnyttan lite bättre. Asfalt består till 95 procent och betong till 80 procent av krossat material. Utan våra produkter och därmed utan en fungerande infrastruktur är det svårt att föreställa sig hur samhället skulle kunna fungera. Och hur skulle bebyggelsen se ut utan världens vanligaste byggnadsmaterial, betong?

Grus till Öresundsbygget

Att få tåktillstånd kan ta mellan tre och fem år. Och när man börjar vet man inte om man överhuvudtaget får något tillstånd. Tåkten i Gategård har varit igång sedan 1983. Tillstånd finns till 2020 med redan arbetar man med en förlängning ytterligare minst 15 år.

I tåkten sprängs 10-15 salvor om året, mellan 20 000 och 50 000 ton varje gång. Elektroniktändning och emulsionsprängämne används med alltmer förfinade metoder till gagn för produktionen och omgivning.

– Med stolthet vill jag framhålla att vi var en de få tåchter som levererade material till Öresundsbron, avslutar Johnning, 300 000 ton av vårt grus användes för tillverkning av betongen till tunnelns nertart och uppfart.

Imponerande show

I tåkten fick publiken då och då se en fantastisk Trial show. Förarna uppvisade balans och skicklighet utöver vad man trodde var möjligt. De som tyngdlöst virvlade runt uppe på stenbumlingar, containrar, hjullastare, lastbilstak och grushögar var Eddie Karlsson, svensk och nordisk mästare, Adam Thiger, svensk mästare och unge Tobias Johansson, svensk ungdomsmästare.



En Trialmotorcykel tar sig med lätthet upp på högen trots den branta lutningen.

Stenungsunds äldsta producerande företag



Ballasts anläggning i Stenungsund med förkrossen i mitten, utlastningen med vindsiktsanläggningen till höger och grannföretaget Färdig Betong längst till höger. I bakgrunden syns skorstenarna från det underjordiska oljekraftverket som från början orsakade att bearbetningen förlades hit 1955. Det lossgjorda bergmaterialet vid byggandet tog 15 år att krossa. Turbussen till vänster förde publiken till bergtäkten där också en mängd aktiviteter pågick.

Bakom Ballasts anläggning i Stenungsund ser man fyra höga skorstenar. Ett underjordiskt oljekraftverk med stora berggrum för olja byggdes år 1955 i Stenungsund. Det skulle försörja det mycket energikrävande petrokemiska centrum som planerades i området.

Sprängningarna resulterade i ett överskott av många miljoner ton berg. Det lades i en dalsänka intill och var anledningen till att NCC Roads etablerade sig på platsen samma år under varumärket Baggermans AB. Det är nu Stenungsunds äldsta producerande företag. Företaget heter Ballast

och är en del av NCC Roads. Det losstagna berget krossades under 15 år innan det var slut.

Anläggningen omges av fyra petrokemiska fabriksområden som tillverkar allt från plastgranulat till kemiska tillsatsmedel för bland annat färgindustrin. Basen för tillverkningen utgörs av kolväta Eten. Det utvinns från Naturgas och Nafta som skeppas in till Stenungsund. El för driften hämtas sedan många år inte längre från oljekraftverket, men det finns fortfarande kvar och är ett av Sveriges stora oljereservkraftverk. Det utnyttjas alltmer sällan.

Krossar 400 000 årston

Vi går upp för backen till förkrossen varifrån man har fin utsikt över området. Leif Larsson tar emot oss. Han berättar att LÅAB transporterar berget från täkten med två lastbilar som tippar mellan 2 000 och 2 500 ton per dag i förkrossen. Det är en Svedala Arbrå rotationskross från 1976, en pålitlig årgång. Intagsöppningen är 1,20 x 1 meter. Svänghjulen väger 3 ton styck och hela krossen 60 ton. Krossen klarar 50 ton i fickan och har en kapacitet på 500 ton/tim. Totalt krossas 400 000 ton per år.

Materialet går via en tvådäckad sikt där man kan plocka fram 0/18 eller 0/32. Genom en tunnelmatare går sten som är 18/250 till tre konkrossar. Det krossade materialet går vidare upp i sikthuset. Två fickor finns för stenmjöl 0/2 mm. Från dem matas material till vindsikten. De olika fraktionerna går ut i silorna och kan lastas direkt till bilar som parkerar under utmatningen.

Sedan 1993 matas allt material mindre än 12 mm. in i processen via en kubisator som rundar av kornen så att de mer liknar naturgrus.

Regionmöte med vida vyer

BEFs regionmöte hölls i Sundsvall på det högt belägna Södra Berget Hotell & Resort med vidsträckt utsikt över Sundsvallsfjärden. Från konferenssalens fönster kunde man se bygget av Sveriges näst längsta vägbro, kronan på verket i den 21 kilometer långa nya sträckningen av E4 mellan Myre till Skönsberg. Ett mycket intressant projekt som studerades närmare under dagen.

Mötesdeltagarna fick sina horisonter vidgade på fler sätt än genom det stora vägbygget. *Roland Netterlind* analyserade branschen och marknaden och berättade senaste nytt från arbetet inom BEF. Affärscoachen *Liselotte Görwik* ville ingjuta mod i sprängarna att våga mer och lämna sin komfortabla zon, något som låter farligt, men hon syftade på utvecklingen av affärsmannaskapet och att finna sin blå ocean där man skiljer sig från alla andra i den stora röda oceanen.

Byggmarknaden i Norra Sverige utreddes av *Anders Skoogh*, chef Sveriges Byggindustrier Sundsvall. BI är en bransch- och arbetsgivarorganisation för bygg-, anläggnings- och specialföretag inom svenska byggmarknaden. Huvuduppgiften är att förbättra näringsvillkoren för hela branschen och för de enskilda företagen.

Bergarbetarutbildning i gång

Therese Storm gav en lägesbeskrivning för mobilappen och auktoriseringen och ordförande *Jan Johansson* berättade om branschens nya yrkeshögskoleutbildning som Bergutbildarna startat. Den första kullen, 20 elever bör-



Jan Johansson

jade den 2 september i Hakunge, Åkersberga där den teoretiska utbildningen sker. De kommer under ett års tid att få en bred utbildning inom anläggning, både ovan- och under jord. Teori blandas med praktik i en närliggande bergtäkt och LIA (Lärande i arbetslivet) sker över hela landet. Företag som är intresserade av ta emot elever erbjuds en endags handledarutbildning.

Eftersom statens medel till utbildningen inte räcker i denna kapitaltunga bransch är utbildningen beroende av sponsorer. Entreprenörer och leverantörer uppmanas att i möjligaste mån ställa upp med borrhigg och kompressor som tillfälligt kan avvaras.

Jan kunde också berätta att utbildningsmaterialet till ett Europeiskt Sprängkort nu är klart och

överlämnat till EFEE.

Stefan Persson, Sandvik SMC, presenterade en ny medarbetare, *Göran Sandbäck*, säljare borrhstål. Han kommer närmast från Rubber. Har sitt kontor i Sandviken och arbetar från Gävle och norrut plus Dalarna och Värmland. Stefan kunde avslöja också att en ny borrhvagn DC 400 testas i Finland och hos Magnus Schakt. Den kommer inom kort ut på marknaden.



En symbolisk övning i mod. Att knäppa iväg en sockerbit krävde mer beslutsamhet än vad de flesta kunde uppamma, träffar man flaskan gör det ont. Här ser vi de två som lyckades. Jan till höger representerar resten, inklusive coachen, som trots stor beslutsamhet sköt över målet.



Middagen intogs under trevlig samvaro där många bransch och världsproblem löstes. I bakgrunden ett Sundsvall i vacker kvällsbelysning.

Europas största brobygge

I Trafikverkets visningslokal på Björneborgsgatan tar Linnéa Lång, Trafikverket, emot. Dokumentationen kring vägbygget är omfattande. På webbplatsen kan man följa bygget från ett stort antal webbkameror. Som det största

broprojekt som byggstartats i Europa efter millennieskiftet följs det med stort intresse. Webbkamerorna spelar också en stor roll för den provisoriska E4:an med två körfält istället för dagens fyra, och en sänkt hastighet från 90 till

Siffror om bron över Sundsvallsfjärden:

- Längden på bron inklusive anslutningsbroar, 2 109 meter. Bredd 21,5 – 35 meter.
- Sträckan från landfäste till landfäste, 1 420 meter.
- Högsta fria höjden under bron, 33 meter.
- Fyra körfält plus gång- och cykelbana.
- Brons totala byggkostnad är 1,6 miljarder (index hösten 2011).
- 95 000 ton armerad betong åtgår till brostöd och landfästen = 6 000 fyllda betongbilar.
- 25 000 ton stål används till delarna som bildar brolådan.
- 450 stålplank används till att bygga spontlåden. De väger sammanlagt 3000 ton.
- 400 personer arbetar i brobygget under 2012 i Sundsvall, Neumarkt, Szczecin och Köpenhamn.
- Sundsvallsfjärden är 10-15 meter djup.
- Största djup till fast berg räknat från sjöbotten, 30 meter.
- Andra stora broar i närområdet, Högakustenbron, 1 800 meter lång, och Alnöbron, 1031 meter lång.

50 km/tim. De ger en god bild av trafiksituationen för allmänhet, blåljusorganisationer och trafikledningscentralen.

Entreprenör är det dansk-tyska konsortiet "Joint Venture Sundsvallbron" som består av E. Pihl & Son AS, Max Bögl International S.E. och Josef Möbius Bau-Angeellschaft.



Linnéa Lång, Kalle Sprängare och Roland.

Brostöden

Arbetet med de åtta brostöden som ligger i vatten inleddes med att bygga lådor av långa spontplankor av stål. De vibreras ned till botten och slås ned med en hydraulhammare. Invändigt förstärks lådorna med horisontella stag. Lösa sediment- och lerlager skopas ur.

De förorenade massorna förs till deponi och de rena dumpas till havs vid Draget. Lådorna återfyller med sand som packas hårt och ytterligare stag monteras. Vattnet töms och en betongplatta gjuts och förankras i lådan med hjälp av flera tusen så kallade studs. Därefter byggs den del av brostöden som

syns ovanför vattenytan upp. Arbetet sker parallellt på flera stöd.

1400 sjömil

Brons ståldelar tillverkas i Neumarkt, Tyskland. Därifrån transporteras de via kanaler till Rotterdam och därefter via Nordsjön, Kielkanalen och Östersjön vidare till Szczecin, Polen. Där monteras de till 120 - 170 meter långa brospann. En specialbyggd pråmskeppar spannen till Sundsvall. Total skeppning 1400 sjömil eller 260 mil.

Från pråmen lyfts de med hjälp av ett pontonlyfttorn i yttre änden och en Derricklyft som går på räls uppe på det senast monterade brospannet. När lådan vilar på brostödet kan pontonlyften flyttas och brostödet diagonala stålrör monteras. I andra änden svetsas sektionen ihop med brospannet efter noggrant justeringsarbete. Hela processen tar en månad per brospann.

Kjell Duberg



Södra brofästet.

BEF Styrelsens strategimöte



Totalt har styrelsen 6 möten per år. Ett av mötena är ett sk.strategimöte där man arbetar med mer långsiktiga frågor för föreningens och vår branschs utveckling. Det är frågor kring lönsamhet, personalförsörjning, påverkan/samarbete med beställare, leverantörer och myndigheter etc. Givetvis också Auktoriserad Bergsprängare där styrelsen arbetar hårt för att få en större acceptans hos beställare och medlemmar.

För att få en avskild miljö hade styrelsen begivit sig till Rastaborgs vandrarhem på Ljusterö i Stockholms skärgård. En sekel-skiftsvilla med hög trivsselfaktor. Diskussionen var intensiv och många spännande idéer kom fram som förhoppningsvis kommer att förändra vår värld om några år.

PS. alla tankar kring BEFs framtid finns samlade i VISION 2015 som kommer all läggas upp på hemsidan.



Senior advisor board

För att få hjälp med strategiskt viktiga långsiktiga frågor har styrelsen tagit hjälp av en grupp ”tunga” BEF: are med lång kännedom om såväl bransch som BEF.

Gruppen leds av Klas Vogler och övriga medlemmar är Wolgan Carlsson och Kurt Sjökvist. Ytterligare en person kommer troligen att knytas till gruppen.



Klas Vogler

AMA Anläggning 10 – Revidering på gång

Allmän material- och arbetsbeskrivning för anläggningsarbeten som den formella titeln är ska nu ses över och detsamma gäller då MER Anläggning 10, Mät- och ersättningsregler-anläggningsbranschen med mall till mängdförteckning.

Arbetet började med att Svensk Byggtjänsts AMA grupp sänder ut ett Remissförslag till i detta fall då Anläggning 13/MER 13 till intressenter inom branschen.

Inom BEF har vi sedan en grupp som har arbetat med att granska förslaget och kanske framförallt komma med egna förslag. Grup-

pen består av *Micke Sjökvist* Berg o Byggteknik, *Martin Malmsten* och *Torgny From* NCC Roads.

Den 11 september träffade sedan BEF gruppen AMA gruppen för att framföra och diskutera utformning av AMA/MER Anläggning 13. Som vanligt blir dessa diskussioner att givande och tagande då det trots allt är två olika (beställare och entreprenörer) intressen som ska tillvaratas. Enligt Micke Sjökvist var det dock relativt bra samsyn i flertal av frågorna.

BEFs mer radikala förslag att skapa ett helt bergrelaterat CBC konto kanske dock får vänta till



nästa revidering.

Det kan väl också sägas att innan BEF för 10 år sedan började agera kring AMAs utformning fanns det ingen som tillvaratog ovanjordssprängarnas intressen.

Säkerhetsprodukter för Bergsprängningsbranschen



BJÖRKNÄS
BERGSPRÄNGNING AB

Sprängämnesförråd

Kraven gäller direkt samtliga nya förråd, befintliga äldre förråd måste vara utbytta senast 2012-01-01. Vid förvaring av max 60 kg netto explosiv ämne får sprängämne och sprängkapslar förvaras i samma förråd.

Separata tändarrum kan ordnas i större sprängämnesförvaringar.

Förrådet har även Det Norske Veritas godkännande DNV ID NO 388.

Uppfyller de nya kraven på förråd för förvaring av explosiva varor - EN 1143-1 grade III.



Gruvlampor

KS-7610

Kabelfri hjälmlampa med litiumbatteri och högeffekts LED. Kan ställas i tre olika ljuslägen, fullt ljus till sparläge. Drifttid på minst 14 timmar, 1500 - 2500 lux v/ 1 meter, 25-32 lumen.

KS-7600

Kabelfri hjälmlampa med litiumbatteri och högeffekts LED. Kan ställas i två olika ljuslägen. Fullt ljus (minimum drifttid 14 timmar, 1500lux v/ 1 meter, illum 25lumen+)

Båda lamporna har ett tåligt lamphus i en specialblandning av Polykarbonat och ABS-plast. Vattentäta till 1 m djup, klarar temperaturer från -20°C till +60°C. Vikt: 130 g. 2 års garanti på material och drift. ATEX godkända Ex II 2G Ex ib IIC T4 eller Ex II 2G Ex ia IIC T3.



Branschregionrådet möter BI:s styrelse

Mötena inom Branschregionrådet har en återkommande punkt nämligen att vi skäller på de stora riksentreprenörerna (Skanska, NCC, Peab m.fl.) för att dom i sitt förfrågningsunderlag kräver allt inom teknik och arbetsmiljö etc. men när det kommer till upphandling är det lägsta pris som gäller.

Givetvis är kritiken ibland både onyanserad och generaliserande men ändå. Det var mot den bakgrunden som BIs vd Ola Månsson kom på den goda iden att ordna ett möte mellan Branschregionrådet och BIs styrelse för att ventilera denna och andra frågor.

Mötet startade med att Branschorganisationerna presenterade sin syn på samarbetet med BI företagen genom en dragning av Johan Aspelin.

Mötet fördes i en mycket öppen anda med stundtals ”intensiva” diskussioner. Ett exempel som framfördes av BEF var hur dåligt man följde den branschgemensamma ”Checklista Bergsprängning” och bristen på intresse för

Branschföreningarna tillvaratar medlemsföretagens behov av branschservice medan BI arbetar med generella branschfrågor samt arbetsgivarfrågor. Genom detta samarbete kan medlems servicen förbättras och dubbelarbete undvikas.

Föreningarna har egna styrelser och egen ekonomi men får för gemensamma medlemmar viss ekonomisk ersättning för att tillhandahålla branschspecifik service inom BI:s basutbud. Mycket av föreningarnas arbete bedrivs av medlemsföretag i styrelser, utskott m.m. Kanslifunktionen varierar mellan föreningarna. Några föreningar har egna kanslier med anställd personal, andra köper hela eller delar av kanslifunktionen via BI.

Som samrådsorgan för branschregion finns branschregionråd som utgörs av en ordinarie ledamot jämte en personlig suppleant från varje i regionen ingående förening. Ledamöterna och suppleanterna väljs av respektive förening. Branschregionen leds av en regionchef.

Beslut att teckna samarbetsavtal fattas av BI:s styrelse som också fastställer indelning av och antal branschregioner.

Många av Sveriges Byggindustriers (BI) medlemsföretag med speciell inriktning (s.k. specialföretag) är medlemmar i en yrkesspecifik branschförening.

Följande branschföreningar ingår genom samarbetsavtal i branschregion inom BI:



Ulf Wernquist ordförande Branschregionrådet och Pierre Olofsson VD Skanska Sverige.



Stort intresse för Branschregionrådets presentation.

Auktorisation totalt. Liknande synpunkter framfördes av flera andra branschorganisationer.

Ingen närvarande från styrelsen hade i princip några avvikande åsikter att både lagar, förordningar och tekniska specifikationer ska följas och att det ska följas upp. Rent praktiskt skulle detta underlättas med en aktiv, kravställande huvudbeställare.

Mötet summerades av Ola Månsson med att stor samsyn fanns i alla frågor. Det är i och för sig ingen sensation att högsta led-

Bergsprängnings Entreprenörernas Förening
 Branschföreningen BRiF, Relining i Fastigheter
 Dykentreprenörerna
 Geotec - Svenska Borrentreprenörers Branschorganisation
 Golvbranschens Riksorganisation GBR
 Håltagningsentreprenörerna HIB
 Lösfnadsentreprenörerna
 Mobilkranföreningen Lyftspecialisterna (MKL)
 Plattsättnings Entreprenörernas Riksförening PER
 Riv- och saneringsentreprenörerna
 Ställningsentreprenörerna STIB
 Swedish Rental Association (SRA)
 Svensk Grundläggning (Safe)
 Sveriges Murnings- och Putsentreprenörförening, SPEF
 Takentreprenörerna TIB
 Undertaksföreningen

ningen i börsbolag säger att man vill följa lagar och förordningar samt ha bra samarbete med sina UE men här kändes det också som dom menade det och var beredda att ta kampen internt med personal som eventuellt ej följer företagspolicyn.

Mötet följdes av informella samtal och middag med fortsatt god stämning.

PS: Se även ledaren

Ny Serie:
PLATINUM

Kontakta:
Daniel Lång, 070-678 19 75

DESROCK
EST. **10**
ROCKTOOLS

Gilla oss på facebook

MITSUBISHI
MITSUBISHI MATERIALS

www.desrock.se

Dagslägget September

Vi välkomnar varmt Frentab Entreprenad & Söner till den delen av våra medlemmar som är auktoriserade, bra jobbat!

Ytterligare ett dussin företag jobbar aktivt med sin auktorisationsprocess och vi ser fram emot att det blir fler auktoriserade bergsprängare i år.

Det är en process att bli auktoriserad och det krävs mycket av företaget som jobbar med sitt auktorisationsarbete. Mycket av det som man behöver leva upp till och åta sig som auktoriserad gör många redan, men det behöver dokumenteras och skrivas processer och rutiner. Tiden företagen investerar i detta får de garanterat tillbaka i form av framgångar som följs utav att ha systematiserat sitt arbetssätt inom företaget.

Den största vinsten är att företaget kommer att gå bättre genom att ha gått igenom processen och skapat de rutiner som saknas och genom det blir mer attraktiv på marknaden som auktoriserad.

Just nu finns det inte någon kurs planerad men det kommer vid intresse bli en kurs senare i höst/vinter både i Stockholm och Göteborg.

Är du intresserad av att bli auktoriserad eller har nyanställda som behöver gå anmäl ditt intresse till framtida kurser redan nu, så hör vi av er till er när det blir dags

Therese Storm

Auktoriserade Bergsprängare i dagslägget

Alingsås Sprängtjänst AB
 Andersson & Rask Åkeri AB
 Andreasson Väg & Bygg AB
 Berg & Byggt teknik i Norberg AB
 Bergsprängaren Forsberg AB
 Bertil Almqvist
 Bygg-Nator Bergsprängning AB
 Björknäs Bergsprängning
 Björsäters Berg & Transport AB
 Ducimus Blasting AB
 Enjis Bergsprängning AB
 Frentab Entreprenad & Söner AB
 Hallstahammars Sprängtjänst AB
 Hammarö Bergsprängning AB
 Hildings Bergsprängning AB
 Hundprofil
 Hässlehurst Sprängtjänst
 Källgren & Söner AB
 Lindbergs Sprängtjänst & Pyroteknik AB
 Lisas Bergsprängning AB
 Magnus Schakt AB
 Markströms Dyk & Sprängteknik AB
 Nitro Entreprenad AB
 Norrbottens Bergteknik AB
 RG Bergkonsult AB
 Robbans Last och Trucktjänst AB
 Skullman Bergsprängning
 Sprängarbeten i Trönedal AB
 Sten-Gunnar Karlsson
 Sten & Betongteknik i Katrineholm AB
 Svensk Maskinborrning AB
 Thorins Sprängnings AB
 Uddevalla Bergsprängning AB
 Uppländska Bergborrnings AB
 Voglers Sverige AB
 Värnamo Sprängtjänst AB
 ÅG Sprängare AB
 Östervallskogs Allteknik AB

HELSO OY

R O C K T O O L S

Förmånliga kvalitets BORRVERKTYG



Västanbyнкуja 3, 10600 TAMMISAARI, FINLAND
 TEL. +358 19 246 1101, FAX +358 19 241 3031
 E-mail: info@helso.fi - www.helso.fi

Flera steg i rätt riktning

De förslag till förbättring av strukturen runt de s.k. gymnasiala lärlingsutbildningarna som presenterades 26 augusti är flera steg i rätt riktning. Det kallas reform, men det är väl att ta i, det är ett antal nödvändiga förändringar det är frågan om. Det minskande intresset hos ungdomar för utbildningsformen måste brytas om lärlingsupplägg ska kunna bli en naturlig väg till yrkesutbildning.

1. Eleverna får ett extra stöd vid sidan om det ordinarie studiemedlet för resor och måltider, cirka 1000 kronor per månad. Det gör det lättare att vara på en arbetsplats som ligger långt ifrån skolan. Denna modell borde naturligtvis gälla alla elever på yrkesprogrammen. Men det här onekligen ett steg i rätt riktning.

2. Stödet till företaget ökar väsentligt, till 47 500 kronor per år (jämfört med tidigare 30 000 kronor). Med detta hoppas jag att vissa av skolornas ovilja att ersätta det företag som övertar arbetet med att genomföra yrkesutbildningen försvinner för gott. Om företagets handledare är utbildad enligt Skolverkets handledarutbildning utgår 10 000 kronor extra till företaget. Nu börjar nivån bli rätt. Men det är oerhört viktigt att företaget får en bra information från skolan om vad som förväntas när det yrkesutbildningen. Dessutom måste skolan stå för kvalitetssäkringen av lärandet.

3. För att fler kommuner ska ta sig an utbildningsformen kommer ett utvecklingsstöd att införas, detta bidrag är på totalt 30 MSEK under en fyraårsperiod.

4. Sist, men kanske mest betydelsefullt, är att det avsätts medel



för att utveckla branschernas engagemang när det gäller lärlingsutbildningen. Hittills har lärlingsförsöken utgått från att vilket företag som helst har beredskap och kompetens för att yrkesutbilda. När ett företag, som inte har en tydlig uppfattning om hur yrkesutbildning bör genomföras, kombineras med en utbildningsanordnare som inte har lärarkompetens inom det aktuella yrkesområdet finns egentligen inga förutsättningar för att det ska bli en bra yrkesutbildning. Hittills har branscherna mest setts som besvärliga när vi påtalar detta. Med det införda stödet bör vi kunna ta fram stödmaterial i form av t.ex. checklistor och målformuleringar. Totalt är det uppåt 70 MSEK som avsätts för detta arbete.

Innan den politiska ambitionen att införa lärlingsutbildningar i Sverige är förverkligad återstår mycket arbete. En av de viktigaste faktorerna, branschernas involvering och aktiva stöd, har tyvärr hoppats över i tron att skolorna skulle klara detta. Nu är nog de flesta överens om att detta inte har fungerat. Jag ser också ytterligare

behov av förbättringar utöver de redan lagda förslagen, framförallt när det gäller att ta fram stöd till de företag som tar över skolornas yrkesutbildningsuppdrag. Skolverket behöver också få en mer proaktiv roll i förhållande till skolornas huvudmän och branschernas inflytande i de nationella programråden behöver stärkas. Istället för generellt formulerade måldokument som gör det möjligt att göra lite som det behagar under utbildningen behövs det yrkesspecifik styrning.



Lars Tullstedt
Expert kompetensförsörjning
Sveriges Byggindustrier

BEF-företagen som lägger energi på att få nästa generations grävmaskinister bättre förberedda för bergbranschen.

Ett mycket lovvärd och återkommande hjälp för de sista-årselever sköts av Voglers och Björsäters Berg & Transport i på Västgötaslätten. I Lidköping finns gymnasieskolan De la Gardie (Döpt efter greven Magnus Gabriel De la Gardie 1622-1686, som står staty på Lidköpings nya torg).

Ett av gymnasieskolans all program heter Anläggningsfordon, där eleverna lär sig att hantera dessa för oss inom berghanteringen viktiga maskiner.

BEF har efter förstått att utan hjälp så blir det inte mycket till kunskap om de ansvarfulla arbetsuppgifter som bergentreprenörerna förser grävmaskinsbranschen med.

Utan en skicklig förare av grävmaskinen blir arbetsdagarna

inte roliga för sprängarbasen och onödigt dyr för sprängningsentreprenören.

En enda sönderdragen sprängmatta 6-7000:- och en misslyckad non-el salva kan bli oroande höga belopp i förlustkolumnen.

Vad en pågrävd dola kan kosta i skador på människor och material ska vi nog helst inte sätta siffror på.

Därför detta lyckade samarbete mellan den kommunala gymnasieskolan och näringslivet. Det är en samhällsinsats från de lokala BEF-företagen, som är svår att värdera, annat än att BEF på Västgötasätten har påbörjat en hjälp till självhjälp för framtiden.

BEF deltar bland annat på undervisningslektioner med information om sprängmedel och visar på hur dessa kan se ut, samt infor-

merar om hur grävmaskinisten ska agera när sprängmedel återfinns i sprängmassorna.

Ett arbetsplatsbesök med hela klassen inklusive lärare arrangeras i verkligheten. Då med en erfaren och duktig grävmaskinist som visar hur täckning läggs på salvan och hur han, utan att skada mattorna, tar bort de från salvan.

Dessa Lidköpings elever får numera en mer komplett grävmaskinistutbildning än det som normalt ingår i motsvarande utbildningar i Sverige.

Ni som känner för denna marknadsföring av branschen och BEF, hör av er till kansliet så ska vi hjälpa till med kontakterna.

Ingvar Bergh vid pennan och kameran denna gång.





ORICA

Orica Sweden AB
Gyttorp, 713 82 Nora
Tel. 0587 850 00, Fax. 0587 255 35, info.gyse@orica.com
www.orica.se

Spångbergsgymnasiet – rekord i elever

Spångbergsgymnasiet i Filipstad har drivit bergutbildning på gymnasienivå sedan 1995 och kommande läsår är det rekord i antal elever. En av anledningarna till detta är enligt rektor Thomas Larsson att man har fått tagit över elever från Kista Gymnasium i Stockholm som lagt ner sin utbildning.

Bergteknikutbildningen omfattar 4 kurser på sammanlagt 700 poäng (Bergarbeten, 200p, Bergborrning, 200p, Bergmaskiner, 100p, Bergsprängning, 200p).

Nestorn Tore Hopman, som var med och startade upp utbildningen, har nu fått hjälp av Therry Ellgren som har ett gediget förflutet från branschen med komplicerade sprängningar i ”trång miljö” som specialitet. Tillsammans ska man göra eleverna till duktiga och attraktiva bergarbetare.

Utbildnings kanske främsta tillgång (förutom lärarna givetvis) är ett avtal, också sedan start, med Svensk Mineral att få använda Gåsgruvan som övningsplats. En för skolan ”ny” borrhigg finns också nu på plats genom ett samarbete med Atlas Copco. Man har också möjlighet att använda Atlas borrsimulator som står i fabriken i Örebro.



Rektor Thomas Larsson (i mitten), Lärare Tore Hopman och Therry Ellgren.

Trots Gåsgruvan har man givetvis också behov av praktik ute på ”riktiga” arbetsplatser och här kommer säkert branschen att ta sitt ansvar för att säkra återväxten av personal.

Under praktikperioden genomför också eleverna del av den teoretiska utbildningen som självstudie genom programmet it’s learning.

Nu återstår och se vilken elev i år ur avgångsklassen som får BEFs och Sandviks stipendium som bästa elev.

Filipstad har gruvtraditioner sedan 1300 talet och förutom bergutbildningen på Spångbergsgymnasiet finns Bergsskolan med traditioner sedan 1830 som utbildar högskoleingenjörer och högskoletekniker inom Berg – anläggning och metallurgi.

Även på Bergsskolan är BEF aktiva.



Upprop för termin



Praktik i Gåsgruvan



Gåsgruvan

Yrkeshögskoleutbildning för bergarbetare startad

BEF –Nytt har i tidigare nummer rapporterat om förberedelserna för YH utbildningen i Bergutbildarnas regi. Nu är den uppstartad , se nedanstående pressrelease från Bergutbildarna.

En unik Yrkeshögskoleutbildning, 100% instruktörsledd och med branschförankring, för bergarbetare är startad i Åkersberga, norr om Stockholm. Utbildningen är framtagen i nära samarbete med branschföreningen BEF, SBMI, BK och flera olika bergsprängningsentreprenörer och branschföretag på både ovan- och underjordssidan.

I måndags gick startskottet för BergUtbildarna ABs Yrkeshögskoleutbildning "Kvalificerad

bergarbetare, anläggning och täktverksamhet". Tjugo noga utvalda, förväntansfulla elever infann sig vid utbildningsstarten inför den 1 åriga utbildningen.

I utbildningen kommer eleverna få en mycket gedigen teoretisk grund med en förlängd grundkurs, ovanjordskurs, underjordskurs, ADR-kurs, geologi, arbetsmiljö och säkerhet, tätort samt slutligen sprängarbetsledarkursen.

Stort fokus ligger på den praktiska utbildningen som sker instruktörshandledd under flera veckor både ovan- och under jord samt vid elevernas LIA-platser ute hos branschföretagen.

Utbildningen är unik i sin utformning både som branschutbildning men även generellt som Yh-utbildning då den är 100% lärar- eller instruktörsledd och inte med självstudieveckor och interaktiv utbildning från hemmasoffan som många andra Yh-utbildning-

ar. Då de statliga anslagen från YH-Myndigheten inte tar hänsyn till detta är vi mycket beroende på sponsring från branschen när det gäller material och utrustningar för att kunna genomföra utbildningen som planerat. Bland de företag som redan meddelat att de kommer att sponsra utbildningen finns NCC Construction, Bohus Bergsprängning och Uppländska Berg.

En väsentlig del av utbildningen är förlagd ute hos entreprenörerna

på arbetsplatserna, sk LIA- (Lärande i arbetslivet) utbildning, såväl ovan jord som i tunnelprojekt.

I mitten av juni kommer branschen således ha tillgång till ett gäng mycket, såväl teoretiskt som praktiskt, väl utbildade, kvalificerade bergarbetare.

Med Vänlig hälsning

Frida Hermansson

Marknads- och Pressansvarig
0733-911 776, frida@bergutbildarna.se, BergUtbildarna



BEF ger branschinfo

Redan på andra dagen fick eleverna en två-timmars information från BEF:s Therese Storm och Roland Netterlind om bergsprängningsbranschen.

Det som berördes var information om olika strukturer i branschen vad gällde beställare, orga-

nisationer, fack, myndigheter och leverantörer.

Den genomgång av planerade och kommande bygg – anläggningsprojekt som gjordes gav en positiv bild vilket glädde eleverna som insåg att dom satsat på rätt bransch.



Satellitbaserad riggnavigering sparar kostnader

Sandvik TIM3D: Säkrar exakt borrhning



På Bauma 2013 presenterade Sandvik version två av sitt avancerade 3D-navigeringssystem för topphammarriggar i DX-serien. Bland de nya funktionerna i TIM3D V2 kan nämnas en helt ny typ av användargränssnitt, trådlös dataöverföring och förbättrad kompatibilitet med externa system. Det moderna navigeringssystemet i TIM3D V2 bygger på satellitkommunikation, vilket ger väsentligt förbättrad borrhnoggrannhet, effektivitet och produktivitet i bergtäkter, vägbyggen och dagbrott.

Sandvik TIM3D V2 är ett riggnavigeringssystem med fyra grundläggande funktioner: Riggnavigering, matningsuppriktning, borrhning och rapportering.

Navigeringssystemet TIM3D förbättrar hålkvaliteten och ger noggrannare hålpositionering. Hålen blir parallella och håldelning och bottennivåer likformiga, vilket märks i form av bättre fragmentering och minskad mängd storblock och finmaterial. Därmed ökar effektiviteten senare i produktionskedjan, inom såväl krossning som lastning och transport. Systemet eliminerar samtidigt behovet av kartläggning och hålmärkning. Detta minskar risken för fel, vilket ger betydligt snabbare borrhning.

Borrkronan på en viss punkt i den första raden. Under borrhning följer operatören borrsjunkning, håldjup, distans till mål, antal erforderliga hål och aktuell matningsuppriktning. Borrhningen avbryts automatiskt vid måldjupet. Systemet visar status för hålen med färgkoder i översiktsvyn.



Sandvik DX780 för ovanjordsborrning. Det nya navigeringssystemet TIM3D V2 finns för topphammarriggar i Sandviks DX-serie.

TIM3D tillåter operatören att avvika från borrhplanen vid behov, om den planerade startpunkten exempelvis är onåbar, men hålets slutpunkt förblir oförändrad eftersom TIM3D-systemet automatiskt beräknar en ny riktning, från den faktiska startpunkten för hålet. Alternativt går det att ändra både

start- och slutpunkt för hålet men behålla riktning, lutning och bottennivå. I version två går det att välja GPS-läget och borra utan en fördefinierad borrhplan. I dessa fall visar systemet kontinuerligt borrhdjup och borrhkronans nivå vid det aktuella tillfället.



Version två är betydligt mer användarvänligt tack vare den mycket snabba datorn och gränssnittets nya utseende och formgivning.

För mer information kontakta:

Marianne Johansson, Marknadskoordinator
Sandvik Mining and Construction Sverige AB
070-670 92 31, marianne.g.johansson@sandvik.com

SMT Bålsta

SMT Bålsta startades av Torbjörn tillsammans med sin bror Conny 1992. De hade det i blodet då deras pappa var maskinhandlare och hade en snarlik verksamhet i mindre regi som hette Tryckluftscentralen som främst jobbade mot bergsprängare.

1995 tog Torbjörn sprängkort i Nora och jobbade lite med kunderna för att förstå sig på branschen. SMT Bålsta växte sig stadijt större och 2008 fick de inte plats med hela verksamheten i Bålsta längre och flyttade kontoret till Upplands Väsby.

Det jobbar idag över 20 personer på företaget och personalomsättningen är knapp, de flesta stannar i över tio år om de inte hängt med hela vägen redan från starten. Det är en tight organisation och på kontorsdelen hjälps alla åt med allt inom företaget även om det finns mer eller mindre givna ansvarsområden.

SMT Bålsta jobbar mot bergrängningsbranschen, grundförstärkning, brunnsborrhare och storindustrin och köper, säljer och hyr



ut kompressorer och borrhagnar. De handlar med hela världen och jobbar även mot gruvindustrin utomlands. SMT Bålsta kan sina maskiner och har valt att hålla sin nisch och istället för att bredda sina kunskaper genom att ta in mer maskiner inom andra branscher har de valt att börja handla med utlandet istället och bredda marknaden på det sättet.

De tycker att de sett en positiv effekt sen de gått med i BEF och tycker det är ett bra forum då

de får träffa många svenska kunder de inte träffar annars. Alla är samlade och de upplever det som mycket bättre än att ställa ut på tex. Maskinexpo då man når sin målgrupp mycket bättre.

” Det är intressant med bergsprängning då det är så tidigt i byggkedjan och man får ta del av det nya som händer, då det händer mycket i Sverige nu jämfört med för några år sedan” säger Tobias som jobbar med försäljning på SMT.

Forts på sid 50



Slipmaskiner • Slipstift • Gruvlampor

Borrhålsplugg • Fördämningsmattor

Slipskivor • Skjutkabel • Borrkronor

Borrstål • Slangar • Märkfärg

Dammsugarpåsar • Skyddskläder

Gruvstövlar • Tillbehör



Serviceverkstad med demomaskiner

Deras mekaniker är expert på maskinerna de jobbar med och har spetskompetens inom området och det händer att de blir tillfrågade om de även kan tillhandahålla en gubbe som kan styra maskinen. Detta tackar de alltid konsekvent nej till då de tillhanda håller försäljning av maskiner, uthyrning och reparation inte personal, då skulle de konkurrera med sina kunder och det vill dem absolut inte.



När de inte sitter på kontoret så reser de till kunder eller tittar på maskiner. Allra oftast köper de en

maskin, reparerar den, ställer upp den eller säljer den, men de är inte en mäklare på det sättet som förmedlar en maskin från en till en annan. De äger alltid maskinen när de säljer den. Ibland kanske bara i några dagar men det är alltid ifrån SMT i Bålsta som du köper din maskin ifrån.

Therese Storm

KALENDARIUM

I kalendern finns både ”öppna” aktiviteter men även olika större

gruppers möten där BEF deltar eller kurser som BEF anordnar,

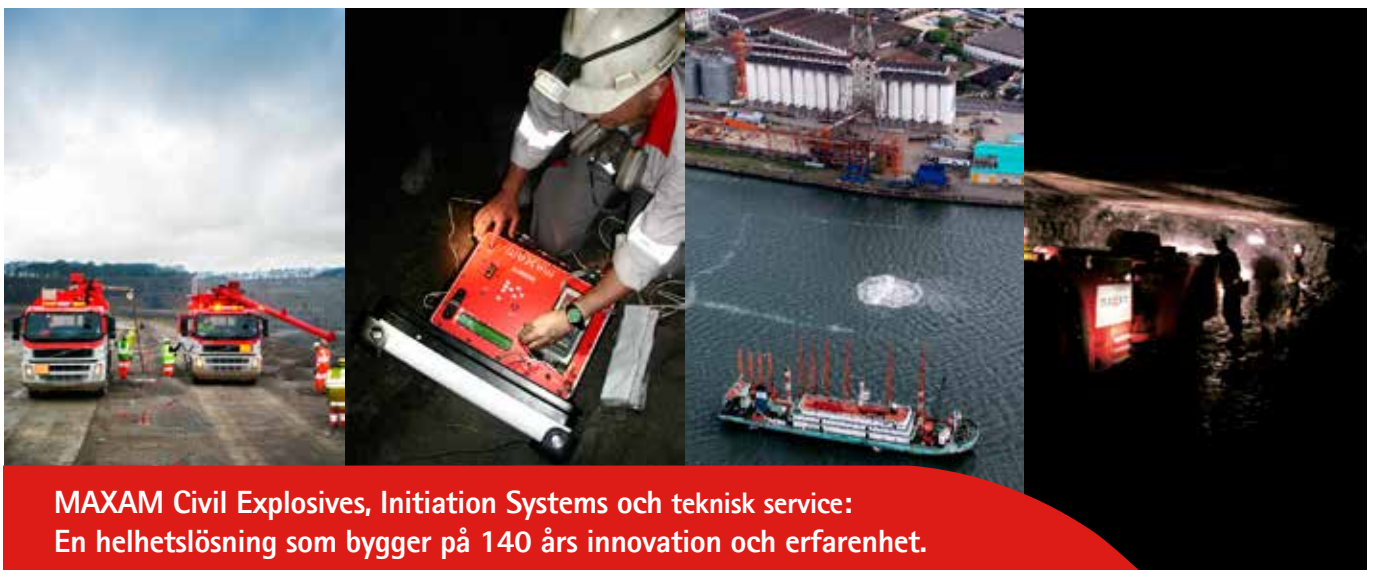
detta som en allmän information.

Oktober

- 10 SBMI Branschdag
Jönköping
- 24 SBMI Branschdag *Umeå*

November

- 4 Trafikverket Branschdag
Stockholm
- 21 Fjellsprengningsdagen
Oslo



**MAXAM Civil Explosives, Initiation Systems och teknisk service:
En helhetslösning som bygger på 140 års innovation och erfarenhet.**

Från Sverige till Brasilien, från gruva till specialprojekt, finns ett över 140 år gammalt arv, grundat av Alfred Nobel. MAXAMs ingenjörer anförts de mest sofistikerade och utmanande sprängningsprojekten. MAXAMs kompletta serie av produkter tillgodor den krävande världsmarknadens behov för bergtäkter och specialprojekt på alla 5 kontinenter.

MAXAM

Initiation Systems • Electronic Systems • Packaged Explosives • Bulk Explosives

MAXAM Sverige • AB Sörmons Grusgrup P.L. 89 02 • 65346 Karlstad Sweden • Tel: +46 (0) 54 53 53 10 • email: contact.se@maxam.net • www.maxam.net



Global Product Finder

Bergsprängning på Facebook

Nu har BEF tagit steget ut i cyberrymden på riktigt för att komma ännu ett steg närmare våra medlemmar. Facebook är idag världens största community, så det är klart det måste finnas en naturlig samlingspunkt för alla bergsprängare. BEF har därför en egen sida dit alla som har Facebook kan gå och mingla, diskutera bergsprängning och träffa kollegor inom branschen. Sök på Bergsprängnings Entreprenörernas Förening eller gå in på www.facebook.com/sprangning och tryck sedan på



gilla-knappen så kommer ni ha kommentarer osv. Varmt välkomna!
 möjlighet att själva skriva inlägg,

Svensk BERGS-& BRUKS tidning – Läs den

I medlemskapet ingår att Ni får vår bransch bästa tidning (BEF-Nytt räknas inte) - **Svensk BERGS-& BRUKS tidning** – får Ni den inte, ring direkt till BEF:s kontor.

Bergs & Bruks är mycket läsvärd för en bergsprängare med kunniga reportrar bl a den hos oss

välkända *Kjell Duberg* som också är flitig skribent i BEF-Nytt.

Tidningen leds med stark hand av dess chefredaktör och ägare *Jörgen Dahlquist*.



VISA ERT MEDLEMSKAP – Ger konkurrensfördelar

En undersökning visar att både Proffsbeställare och privatkunder ser en stor fördel i att en entreprenör/hantverkare är medlem i en branschförening.

Därför våga synas. Visa BEF

– loggan på brevpapper, fakturor, anbud, maskiner, hemsida mm.

Behöver ni dekaler, digitala loggor, råd eller praktisk hjälp. Ring kontoret så ordnar vi det.

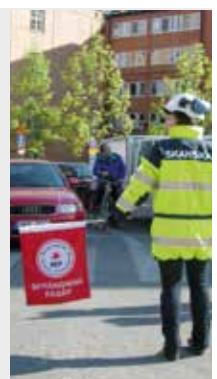


Köp flaggor – profilera BEF



Nu har äntligen de nya flaggorna kommit, denna gång med en auktorisationslogga. Det hjälper till att profilera BEF och Auktoriserad Bergsprängare. Använd den flitigt vid postning inför sprängning. Se gärna vad AFS 2007:1 Sprängarbete skriver i 37 § om utrymning, bevakning och initiering.

Flaggorna säljs till självkostnadspris á 160 kr styck exkl moms. Maila beställningen till roland@bef.nu eller ring kontoret 08-36 36 14.



ID-06 som medlemsförmån – direktlänk från hemsidan

ID06 – Obligatorisk ID- och närvaroredovisning på byggarbetsplatsen

BEF erbjuder nu medlemsföretagen ID 06. På korten kommer förutom namn och företagsuppgifter finnas möjlighet till ytterligare info, exempelvis spräng och borrhkort.

Se utsänd detaljerad information eller Ring PASCARD direkt.

På telefon 08-685 45 60 uppge avtal BEF 0801.

Det finns också en direktlänk till PASCARDs ansökningsblanketter från vår hemsida under fliken medlemmar.



Bergsprängarnas försäkringslösning – Ny försäkringsgivare

BEF:s försäkringslösning till medlemmarna genom Brim har fått ny försäkringsgivare på ansvarsdelen av försäkringen. Det är **Svedea** som ersätter if.

Vi har också fått en ny kontaktperson på Brim, **Monika Sjödin**.

Monika berättar att Svedavia erbjöd bättre villkor än if på flera viktiga punkter. Maskindelen på försäkringslösning ligger kvar hos Gjensidige.

Grunden i hela upplägget är skadeförebyggande arbete med snabb feedback från skador och incidenter. **Ett skaderåd med representanter från BRIM, Svedea och BEF** handlägger rutiner kring försäkringen samt diskuterar villkor och principiellt viktiga fall. Skaderådet tar också upp fall där parterna (försäkringsgivare – försäkringstagare) är oeniga.

Kan vi få merparten av medlemmarna att teckna denna försäkring kommer vi få ytterligare premiesänkning. **En annan fördel är att vi genom denna försäkring**

också kan erbjuda privatkunder som inte lyckats ordna en s.k. Byggherreförsäkring en sådan. **En bra konkurrensfördel.**

Utförlig information har sänts till alla medlemmar. BRIM kommer också att kontakta samtliga medlemmar som ännu inte tecknat denna försäkring.

Betänk också att denna försäkringslösning inte bara är skraddarsydd för vår bransch utan också en långsiktig lösning för att slippa stå utan försäkring då försäkringsbranschen beslutar sig för att inte försäkra vår typ av verksamhet (det har hänt förr). Därför välj Brim i första hand. Att kombinera bästa alternativ med solidaritet mot branschkollegor kan inte vara fel.

För ytterligare information kontakta **Monika Sjödin** 08-441 89 85 eller **BEF:s kontor**.

Brim
BYGGINDUSTRIELL RISKMANAGEMENT



svedea
SPECIALFÖRSÄKRING

Ännu ej medlem – tänk till



BEF är den enda organisation som arbetar med målsättningen

att förbättra villkoren för bergsprängningsentreprenörer. Vi gör det med upplysning/lobbning och utbildning samt i samverkan med övriga intresseorganisationer inom branschen. Föreningen arbetar såväl med ”kortsiktiga” frågor och förmåner som långsiktiga frågor som ytterst rör vår överlevnad. Ett medlemskap ger stora möjligheter att påverka vår framtid något som både får ses som en stor möjlighet

och kanske också en skyldighet mot nästa generations bergsprängare.

Därför; Stå inte utanför, ta en del av ansvaret, ansök om medlemskap i BEF.

*BEF behöver Dig
– Du behöver BEF*

BEFs rådgivare

Har du problem eller frågor inom teknik, ekonomi, juridik, arbetsrätt, utbildning, lagar/förordningar osv. så är du välkommen att kontakta oss genom att ringa 08- 36 36 14 eller maila info@bef.nu.

Vi kanske inte har svaret direkt men tar fram det och kommer tillbaka eller sänder dig vidare till någon av våra duktiga rådgivare. Som medlem har du rätt till kortare rådgivning gratis av våra rådgivare som tillhör de ledande inom respektive område.

Geoteknik

Bo Ronge, Migmatit Geologisk Konsultbyrå AB. Tel:

070-582 13 95. Mail:

ronge.migmatit@carlsborg.net



BEF har avtal med Bo Ronge, en av landets främsta geologer, om medlemservice i frågor angående teknisk

geologi.

Entreprenadjuridik – Allmän Juridik

Magnus Wollsen, Foyen & Co. Tel: 08-506 184 26 Mail: Magnus.Wollsen@foyen.se

Magnus.Wollsen@foyen.se



BEF har avtal med advokatfirman Foyen & Co angående medlems-service inom entreprenadjuridik, affärsjuridik och

skattefrågor. Vår kontaktperson är Magnus Wollsen med stor erfarenhet från bygg- och anläggningsbranschen med klienter ifrån UE-leden.

Hålinmätning

Bergknallen Konsult AB

Tel: 070- 277 67 87

Borr & Sond Kvalitets-säkring AB

Tel: 073-705 42 72

De två första hålråderna på pallar över tio meter ska hålinmätas. För information om hålinmätning med kvalitet rekommenderar BEF ovanstående partners.

ADR-transporter, Förvaring av explosiva ämnen, Säkerhetsrådgivare

Michael Hermansson, Bergutbildarna AB

Tel: 08-540 600 60

Mail: michael@bergutbildarna.se



Michael är en av landets främsta utbildare inom bergsprängning och har koll på det mesta. Kontakta

honom vid frågor som rör ADR-bestämmelser. Michael är även säkerhetsrådgivare som krävs vid transporter över 1000 riskpoäng. Michael ger även rådgivning kring de nya bestämmelserna gällande förvaring.

EXII/III-fordon, Säkerhetsrådgivare

Per Wilny, Farligt Gods Hjälpen AB. Tel: 070-547 30 40.

Mail: pelle@fgh.nu.



Per har mästerlig koll på transporter och fordon. Vid transport- och fordonfrågor ger Per svar. Han är även säkerhetsrådgivare som krävs vid transporter över 1000 riskpoäng.

transporter över 1000 riskpoäng.

Arbetsmiljö

Teknisk kring borrhning och

Stig Adolfsson

Tel: 070-382 42 01

Stig har ett förflutet på arbetsmiljöverket där han bland annat



skrivit afsarna Sprängarbete och Berg- och Gruvarbete och är därmed expert på vad lagen säger och hur man praktiskt tillämpar den.

Riskhantering, SAM

Göran Österdahl,

2 Ge Verksamhets- och Kva-

litetsutveckling

Tel.: 070-415 85

12, Mail:

sveaborg.2ge@hotmail.com



Göran Österdahl har utvecklat en metod för riskhantering att användas i samband med planering av borrhnings- och sprängningsarbeten.

Därutöver utarbetat dels ett planverk som är anpassat till ISO standards för kvalitets- och miljöledningssystem samt dels en plan för Systematiskt Arbetsmiljöarbete.



Box 614, 175 26 Järfälla

(Ynglingavägen 1-3)

Tel: 08-36 36 14,

Fax: 08-580 121 50

Mail: info@bef.nu

Webb: www.bef.nu

Tomas hade fel...

Vännen *Tomas Ledin* hade kanske inte helt rätt i år med sitt **Sommaren är kort - Det mesta regnar bort.** En mestadels solig sommar och fantastisk september gör att de flesta säkert är nöjda åtminstone vädermässigt.

Men nu är det historia och höst-rutinerna som jobb och skolor, trafiköer m m är som vanligt.

Vi hoppas också på en bra bergsprängarhöst vilket även siffror i detta nummer ger stöd för. Även många medlemmar har den uppfattningen. Passa också på av hösten, för många av våra medlemmar har dessutom årets höjdpunkt börjat – älgjakten.



TIDNINGEN FÖR BEF-MEDLEMMAR OCH BRANSCHINTRESSENTER

Utgivare

Bergsprängningsentreprenörerna
i Sverige Ekonomiska förening,
BEF.

Adress

Box 614
175 26 Järfälla
(Ynglingavägen 1-3)
Telefon 08-363614
Fax 08-580 12150
Mail: info@bef.nu
webb: www.bef.nu

Redaktör och Ansvarig utgivare

Roland Netterlind
roland@bef.nu

Prenumeration

Tidningen finanseras av BEF och annonsintäkter. De som önskar ett exemplar, maila till BEF.

Annonser

En annons i BEF-Nytt läses av mer än tusen beslutsfattare inom bergsprängningsbranschen. För information och bokning, kontakta BEF enligt ovan.

Original & Tryck

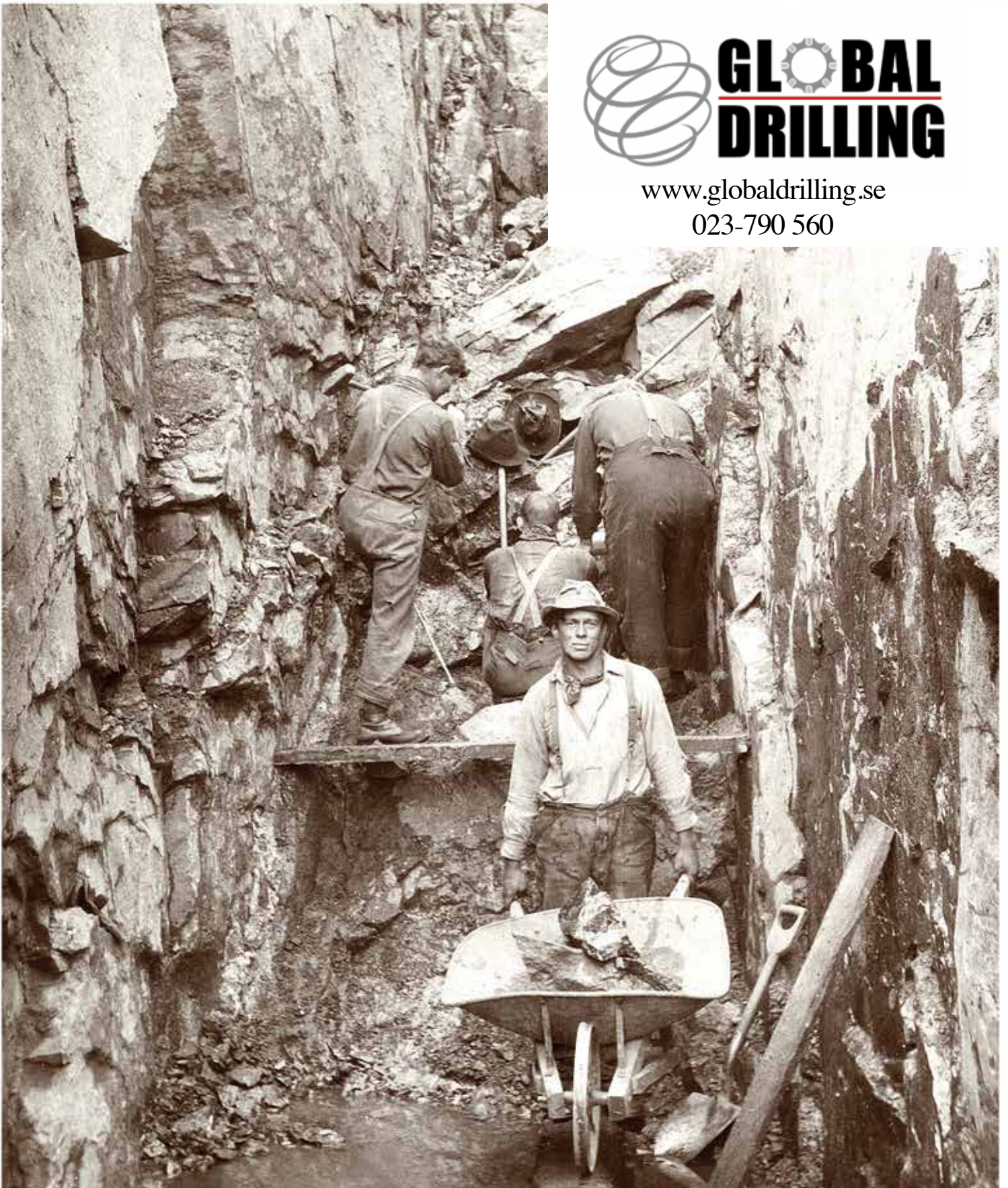
Modintryckoffset AB

Citera gärna BEF-Nytt, men källa ska anges.

ISSN 2000-9161



www.globaldrilling.se
023-790 560



**Vi vet värdet
på en krona.**

Global Drilling
Zettergrensväg 8
SE-791 77 Falun

Tel: 023-790 560

Mejl: info@globaldrilling.se



Kvalitetsstämpel

Bergsprängnings Entreprenörernas Förening

Bergsprängningen omgärdas med flera lagar, regler och förordningar än någon annan del av byggsektorn och det med rätta. Misstag som okunnighet och slarv kan få förödande konsekvenser.

Genombranschorganisationen **BergsprängningsEntreprenörernas Förening** supportras och utbildas medlemsföretagen (ca 100 st som står för 85% av ovanjordssprängningen i Sverige) inom säkerhet, lagar

och förordningar, teknisk utveckling, Kvalitet & Miljö.

Medlemsföretagen förbinder sig att följa föreningens riktlinjer inom dessa områden vilket ger trygghet för våra beställare.



Våra medlemmar

Södra Sverige

Bergbolaget i Götaland AB Nässjö 070-626 30 86
Bertil Almqvist Mjölby 070-688 41 66
G.S. Spräng & Konsult Arbeten Asarum 076-160 29 77
Hasslö Spräng & Markarbeten Hasslö 073-372 38 30
Huskvarna Terrängtjänst Huskvarna 070-531 21 40
Hässlehult Sprängtjänst Glimåkra 070-577 23 57
Kalvsjöholmsbolaget AB Kalv 0325-511 55
Källgren & Söner AB Eksjö 070-509 89 25
Liljegrens Entreprenad AB Konga 070-650 72 67
MJ Anläggning AB Ryd 070-511 09 00
Natzéns Sprängtjänst AB Gnosjö 070-834 68 20
P-O's Sprängtjänst & Söner AB Norrhult 076-133 88 20
Thorns Spräng & Betong HB Virserum 0495-302 05
Voglers Sverige AB Lidköping 0510-860 80
Värnamo Sprängtjänst AB Gnosjö 070-569 02 50

Mellan Sverige

Anderson & Rask Åkeri AB Hofors 0290-296 00
Anders Söderqvist Norrtälje 070-818 22 82
Berg & Byggtjänst i Norberg AB Norberg 0223-217 30
Bergsprängaren Forsberg AB Nyköping 070-630 79 31
Bergsprängaren Olle Wärnquist, Odensbacka 070-314 92 11
Björknäs Bergsprängning Gräsmark 070-232 08 80
Björnsäter Berg & Transport AB Mariestad 070-572 38 41
Hallstahammars Sprängtjänst AB Hallstahammar 0220-124 30
Hammarö Bergsprängning Skoghäll 070-379 71 79
Hummelsta Schakt & Sprängning AB Enköping 0171-446 135
Magnusson & Petterson AB Lindesberg 070-331 35 25
Mases Spräng & Mark AB Rättvik 070-584 17 42
Robbans Last & Trucktjänst AB Söderköping 070-911 75 75
Roslagens Bergteknik AB Norrtälje 070-336 68 16
Spräng & Mätkonsult i Nora AB Nora 0587-136 41
Sten & Betong Teknik i Katrineholm 070-867 01 53
Sten-Gunnar Karlsson Ringarum 070-523 10 47
Stensätter Maskin AB, Eskilstuna 0706-22 15 36
Uppländska Bergborrnings AB Norrtälje 0176-766 40
Öregrunds Bergsprängningstjänst Öregrund 073-655 03 57
Östervallskogs Allteknik AB Töcksfors 070-516 00 64

Stockholmsområdet

Berg och Anläggning i Stuvsta AB Huddinge 070-712 32 22
Bergsprängning Leif Larsson AB Stockholm 08-647 46 40
Bergsprängningsfirman KV Larsson son son AB 070 535 25 75
Bladh's Sprängservice AB Ösno 070-508 11 13
C. Skönerud Bergarbeten AB Huddinge 073-316 99 98
ENJIS Bergsprängning AB Åkersberga 070-226 47 72
Frentab Entreprenad & Söner AB Gustavsberg 08-570 260 90
Färentuna Bergsprängning AB Färentuna 070-812 73 74

Ingarö Bergsprängning AB Ingarö 070-883 36 65
Magnus Schakt AB Saltsjö-Boo 070-729 43 68
Markströms Dyk & Sprängteknik AB Rönninge 070-291 65 69
Mälare Bergsprängning AB Färentuna 070-834 13 41
RG Bergkonsult AB Värmdö 070-999 42 49
Skullman Bergsprängning Färentuna 070-862 33 12
Stora Höggarn Skeppsvarv KB Värmdö 070-370 97 00
SW-Sprängtjänst Märsta 070-854 01 86
YB Sprängtjänst AB Saltsjö-Boo 070-931 41 64
Åkersberga Bergsprängning AB Åkersberga 070-491 13 11

Västra Sverige

Alingsås Sprängtjänst AB Alingsås 070-333 33 14
Andreasson Väg & Bygg AB Angered 070-372 25 95
Christer Blooms Bergsprängning AB Uddevalla 070-319 11 14
Ducimus Blasting AB Rångedala 070-403 06 01
Hildings Bergsprängning AB Gånghester 033-25 61 35
Klas Myremark Bergsprängning AB Jörlanda 070-312 86 22
Lisa's Bergsprängning AB Långås 070-593 12 79
MP Entreprenad Service Borås AB Borås 070-677 70 78
Nitro Entreprenad AB Göteborg 070-233 56 60
Roger Sprängare Brålanda 070-655 38 79
Svensk Maskinborrnig AB Trollhättan 070-384 47 42
Thorins Sprängnings AB Onsala 070-572 86 00
Uddevalla Bergsprängning AB Uddevalla 070-557 02 20
Öxabäcks Maskinstation AB Öxabäck 070-329 29 40

Norra Sverige

Bysses Bergsprängning Ramsele 070-370 45 18
GS Maskintjänst Hammarstrand 070-363 56 30
Kalle Sprängare Bergsjö 070-668 67 18
Kullers AB Ljusdal 070-520 09 13
Lindbergs Sprängtjänst & Pyroteknik AB Örnsköldsvik 070-211 31 55
Modéns Bergsprängning Eft AB Fagervik 070-357 91 91
NCC Roads Sverige Nord AB Umeå 070-330 10 68
Norrbottens Bergteknik AB Älvsbyn 070-625 02 36
Rocab Berg AB Skog 070-600 00 70
Sollefteå Sprängtjänst AB Sollefteå 0620-163 50
Sprängarbeten i Trönedal AB Söderhamn 070-602 52 35
Stens Bergborrnig AB Forsa 070-372 99 77
SVEVIA AB Umeå 08-404 10 00
Wallbergs Åkeri AB Ljusdal 0651-147 09
Västjämtdlands Sprängtjänst AB Undersåker 073-982 63 52
Å.G. Sprängare AB Robertfors 070-555 24 89

Utland

Bergsprängaren Bo Jansén Jomala-Åland +35-8-405536123
Gulf Rock Group of Companies Sharjah U.A.E +971-6-5311195
Van Oord Rotterdam Netherlands +31-104478444
Voglers Eesti Ou Kunda +37-25145702

Aktivt stödjande Partners

Abesiktning Väst AB, Ansvarsbesiktning AB, Atlas Copco CMT Sweden AB, Bergknallen Konsult AB, Bergutbildarna AB, Bjerking AB, Cesium AB, CME AB, Desrock AB, EPC – Sverige AB, Farligt Gods Hjälpen, Forcit Sweden AB, Frölanders, GeoPro AB, Global Drilling AB, Gruvteknik AB, Gråbo Dynamit AB, Hundprofil, Impab AB, JEHANDER, KCEM, KRUT-HANSSON AB, MAXAM, Metra Konsult AB, Metron Miljökonsult AB, Migmatit Geologisk konsultbyrå AB, NITREX SRL, Nitro Consult AB, NORAB AB, ORICA, RBT - Rockbreaker Tools AB, RUBA GUMMI AB, Sandvik Mining and Construction AB, SMT i Bålsta AB, Sprängkonsult AB, Svensk Byggsyn, Svensk Borrslip & Maskinkonsult AB, Transtronic AB, Tyréns AB, Yara International AB.

Säkerhet

Kvalitet
www.bef.nu

Miljö

BEF – det är vi som försätter berg

