



BEF-NYTT

Nr 4 2011
december

Nyhetsblad för Bergsprängningsbranschen



Arbetsplats med vy

Läs mer på sidorna 21-22



Olyckskommis- sionen rycker ut

Läs mer på sidan 17



Flexibel veteran

Läs mer på sidan 12



Ledaren

— Arbetsmiljö
genom avtal?



BEF – det är vi som försätter berg

www.bef.nu



Nytt borrarssystem för tuffare uppgifter



Den kanske ser ut som sin föregångare men där upphör likheterna. T-WiZ borrarssystem, med dess kombination av T-WiZ MF-stänger och T-WiZ nackadaptrar, ger upp till 30 procent längre livslängd än sin föregångare.

Tack vare den höga gängstabiliteten är T-WiZ ett borrarssystem för krävande tillämpningar och passar för borrar under jord, i dagbrott eller vid anläggningsplatser.

Sustainable Productivity

Atlas Copco

Går det att avtala fram arbetsmiljö?

Frågan uppstår givetvis efter att Byggnads i en debattartikel framfört krav på att arbetsmiljöcertifiera byggen ska vara ett avtalskrav. Att Byggnads gör detta utspel efter alla tragiska olyckor inom bygg- och anläggningsbranschen är helt förståeligt. Idén går ut på att alla företag, stora som små, genomgår en utbildning inom arbetsmiljö och blir efter godkännande arbetsmiljöcertifierad och får då "beträda" en arbetsplats. Således blir per automatik att inga ej certifierade företag får upphandlas.

BEF måste ju tycka att idén är strålande eftersom detta är vad vi bergsprängare hållit på med i snart två år fast vår beteckning är "Auktoriserad Bergsprängare". I detta koncept följs också efterlevnaden upp kontinuerligt av en extern revisor.

Det vore också lätt för BEF att rakt av köpa konceptet med avtal för våra bergsprängare är ju redan klara och så löser vi vårt problem med beställare som bara kan ett upphandlingskriterium – priset.

Men det finns en annan möjlighet nämligen att gå en frivillig väg där branschens alla aktörer gemensamt bestämmer sig för att befintliga regelverk ska följas och kontrolleras genom att exempelvis ta fram branschspecifika upphandlingsregler och checklistor för kontroll ute på arbetsplatsen.

Olyckskommissionen – Bergsprängning som startades under hösten på initiativ av BEF efter alla olyckor inom bergsprängningsbranschen är ett exempel på "frivilliga" initiativ. Här finns hela vår bransch representerad inklusive Byggnads och SEKO. Målet är givetvis att minimera bergspräng-

ningsrelaterade olyckor och bland metoderna blir säkert ovan nämnda styrmedel.

Fem arbetsgivarförbund inom byggsektorn bemöter Byggnads debattartikel med krav på arbetsmiljöcertifiering med ett motargument nämligen att ackordssystemet som Byggnads vill bevara, är en orsak till olyckorna i branschen.

Då vi inte har ackord på detta sätt, för vem vill köpa sprängning på ackord, kan vi inte ta ställning till detta påstående direkt men däremot indirekt genom att konstatera att stress som förorsakas av för snäva tidplaner är en av de stora orsakerna till olyckor i byggbranschen. För att motverka infördes i nya AFS 2010:1 Berg- och Gruvarbeten 5§ där det i praktiken lagstiftas att berg- och gruvarbeten ska tidplaneras så de kan utföras på ett omsorgsfullt och säkert sätt. Om man kan lagstifta bort ackord av arbetsmiljöskäl kanske är mer tveksamt.

En summering är att Byggnads är rätt ute, ett bra sätt att stoppa olyckorna och oseriösa företag generellt är att arbetsmiljöcertifiera företagen men vägen dit kanske kan diskuteras.

PS: Läs mer om Olyckskommission – Bergsprängning i detta nummer.



Roland Netterlind
VD BEF
roland@bef.nu

Nytt Entreprenadindex

Översynen av Entreprenadindex E84 (där bl.a. BEF deltagit beträffande de bergrelaterade delarna) resulterade i ett nytt Entreprenadindex med bas januari 2011 är nu klar.

Den nya Entreprenadindexserien följer samma indelning som den föregående. Efter översynen har grupperna fått nya kostnadsfördelningar och uppdaterat innehåll. Det har resulterat i att likartade huvudgrupper slagits samman (t.ex. litt 112 och 312 Bergarbeten), men

det har även tillkommit nya (t.ex. 117 Arbeten med stålplåtar).

Nya entreprenadindextal

Indextal med basen januari 1984=100 (E84) respektive januari 2011=100 kommer att publiceras parallellt under 2011 med början i

detta nummer av Byggindex. I januari 2012 upphör publiceringen av E84:as indextal. Det kommer dock vara möjligt att med hjälp av nyckeltal räkna fram indextal enligt E84:as huvud- och undergrupper eftersom alla grupper har en koppling till båda basmånaderna.

Förändringar för bergarbeten

E 84	=	(Nya) Entreprenadindex
112 Bergarbeten (Mark)	=	112 Bergarbeten
och 312 Bergarbeten (ledning)	=	411 Sprängningsarbeten berg- rum och tunnlar
213 Bergtunnlar	=	

Indexutfall 2010 -2011

Som framgår av nedan för oss bergsprängare relevanta index är den årliga kostnadsökningen på årsbasis kring 4,5 % vilket är ökning mot föregående period. Löner har stigit ca 2,5 % men då är löneglidningen ej med.

KPI -Konsumentprisindex (totalindex)

2010 - 2011 (helår)	3,0 %
2011 januari - september	2,3 %

KPI t o m september tyder på att 2011 hamnar i nivå med 2010.

Entreprenadindex E 84 okt 2010 – Okt 2011

112	Bergarbeten (Markarbeten)	5,0 %
213	Bergtunnlar	4,5 %
312	Bergarbeten (Ledningsentreprenader)	5,6 %
411	Sprängningsarbeten (Bergrum och tunnlar)	4,5 %
7011	Dieselolja MK1 (Regleras ej separat)	17,7%
3014	Arbetslöner, Anl.avtalet	2,6 %
3015	, Väg- och banavtalet	2,2 %
3016	, Underjord	2,9 %

(Nya) Entreprenadindex E 84 jan 2011 – okt 2011

112	Bergarbeten (Markarbeten)	2,7 %
411	Sprängningsarbeten (Bergrum och tunnlar)	3,4 %

För mer information och hjälp ring föreningskontoret.
Äldre Index hittar ni på www.byggindex.scb.se

Bergmaterialindex

RM/BF, Byggindex	Kvartal 3 2007 = 100														
Kostnadslag	2007 kvartal 3	2007 kvartal 4	2008 kvartal 1	2008 kvartal 2	2008 kvartal 3	2008 kvartal 4	2009 kvartal 1	2009 kvartal 2	2009 kvartal 3	2009 kvartal 4	2010 kvartal 1	2010 kvartal 2	2010 kvartal 3	2010 kvartal 4	2011 kvartal 1
Bergmaterialindex	100,0	101,5	103,8	106,3	108,4	102,6	95,5	94,2	93,3	93,6	93,9	95,7	96,2	96,7	98,9

*) Beräknat på indextal med flera decimaler

Ny metod för beräkning av räntan (Statsskuldväxlar 90 dagar +2,5 %) fr.o.m. tredje kvartalet 2010

2011 kvartal 2	2011 rta kvartal 3	2011 rta rtal 1 2011	2011 rta rtal 3 2011
99,7	101,0	1,3	5,0



Maskiner, reservdelar & service för bergborring

Maskiner: Stefan Persson 070-656 19 55 (norra Sverige). Anders Arvidsson 073-028 54 43 (södra Sverige).

Service Södra/Västra Sverige: MP Entreprenadservice Borås AB, Maskingatan 5, 504 62 Borås, 033-10 82 63.

Service övriga Sverige: Sandvik Mining and Construction Sverige AB, Johan Widigson 070-655 39 10.

Borrverktyg: Andreas Bergart 073-506 93 70 (Partille), Tommy Johansson 070-342 35 68 (Järfälla), Viktor Eriksson 070-616 26 91 (Järfälla), Gary Marklund 070-374 85 05 (Skellefteå).

Orderdesk/Reservdelar: 026-26 21 71.

SANDVIK MINING AND CONSTRUCTION SVERIGE AB, TEL. 026-26 20 00
mc.sandvik.com/se



Säkerhetsprodukter för Bergsprängningsbranschen



Sprängämnesförråd

Kraven gäller direkt samtliga nya förråd, befintliga äldre förråd måste vara utbytta senast 2012-01-01. Vid förvaring av max 60 kg netto explosiv ämne får sprängämne och sprängkapslar förvaras i samma förråd.

Separata tändarrum kan ordnas i större sprängämnesförvaringar.

Förrådet har även Det Norske Veritas godkännande DNV ID NO 388.

Uppfyller de nya kraven på
förråd för förvaring av
explosiva varor
- EN 1143-1 grade III.



Gruvlampor

KS-7610

Kabelfri hjämlampa med litiumbatteri och högeffekts LED. Kan ställas i tre olika ljuslägen, fullt ljus till sparläge. Driftstid på minst 14 timmar, 1500 - 2500 lux v/ 1 meter, 25-32 lumen.

KS-7600

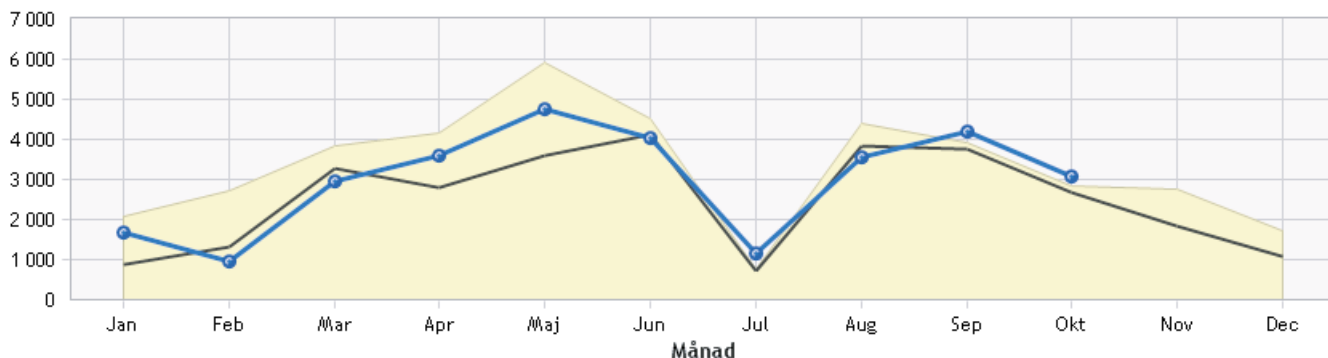
Kabelfri hjämlampa med litiumbatteri och högeffekts LED. Kan ställas i två olika ljuslägen. Fullt ljus (minimum driftstid 14 timmar, 1500lux v/ 1 meter, illum 25lumen+)

Båda lamporna har ett tåligt lamphus i en specialblandning av Polykarbonat och ABS-plast. Vattentäta till 1 m djup, klarar temperaturer från -20 °C till +60 °C. Vikt: 130 g. 2 års garanti på material och drift. ATEX godkända Ex II 2G Ex ib IIC T4 eller Ex II 2G Ex ia IIC T3.

Byggstartbarometern

ANLÄGGNINGAR

Byggstartsbarmeter - Helår - Mkr

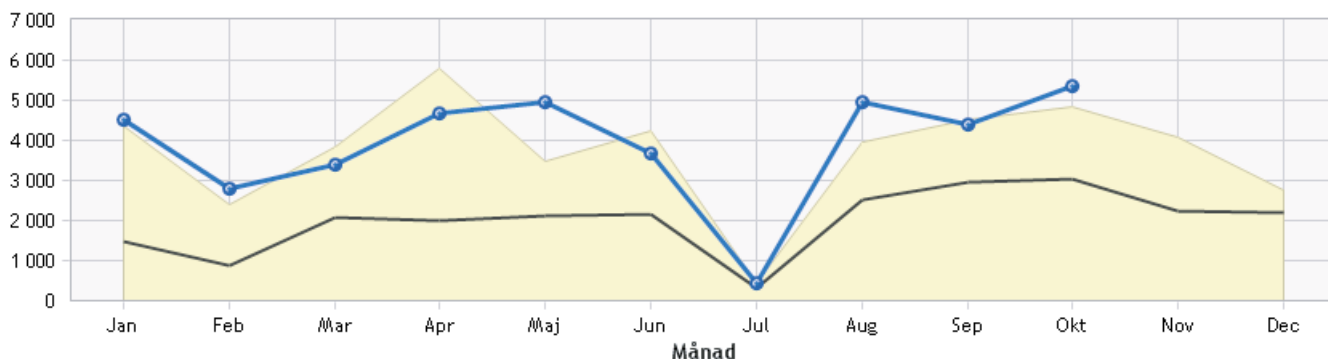


Uppdaterad: 2011-11-30 Sverige Bygger AB 2011

2010 2009 2011

BOSTÄDER

Byggstartsbarmeter - Helår - Mkr

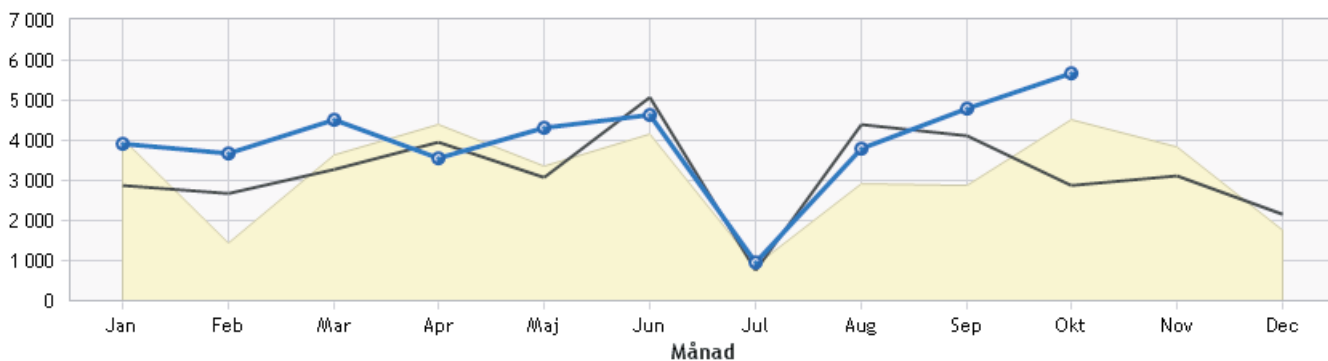


Uppdaterad: 2011-11-30 Sverige Bygger AB 2011

2010 2009 2011

LOKALER, SKOLOR, SJUKHUS

Byggstartsbarmeter - Helår - Mkr

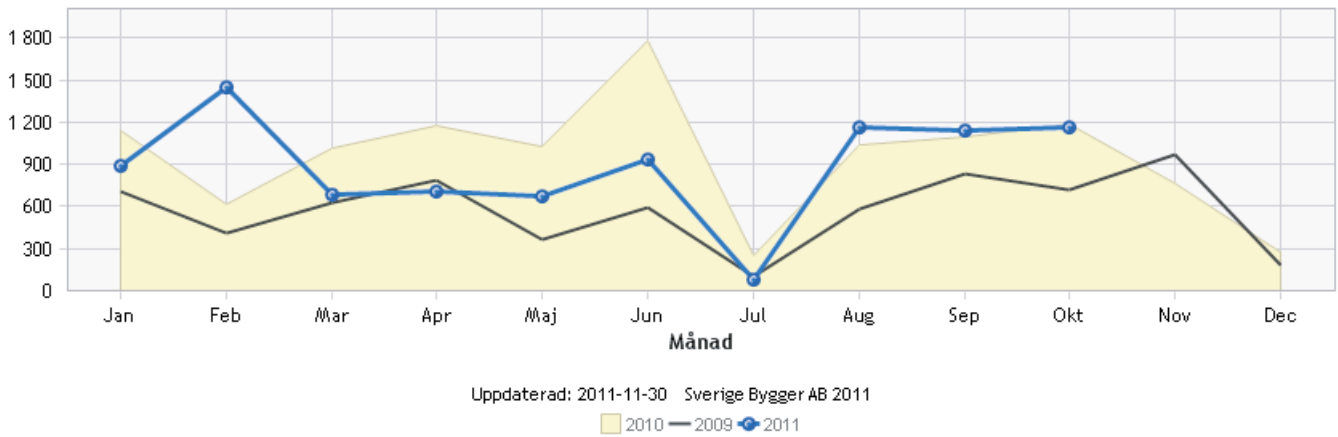


Uppdaterad: 2011-11-30 Sverige Bygger AB 2011

2010 2009 2011

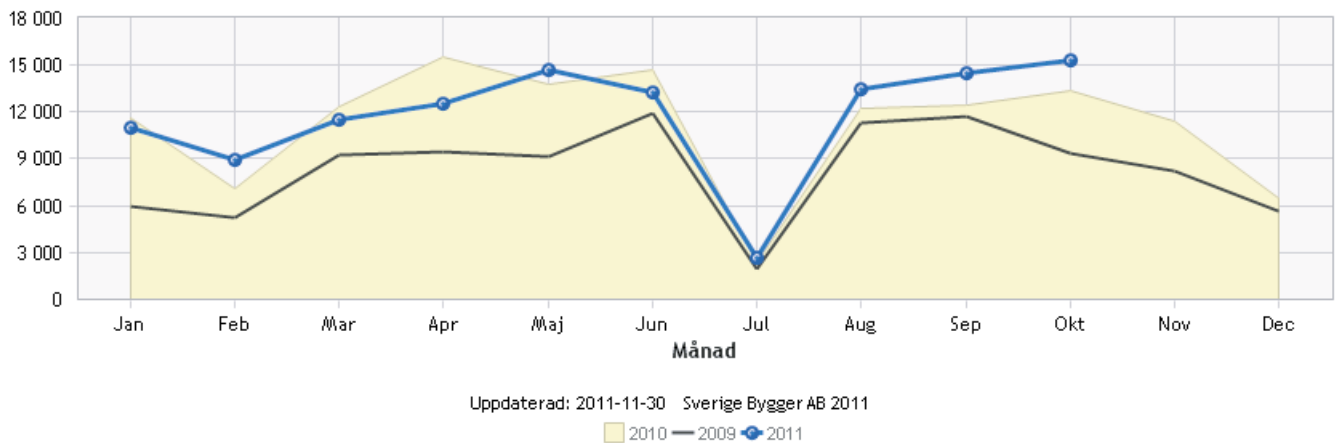
INDUSTRIER

Byggstartsbarometer - Helår - Mkr



TOTALT

Byggstartsbarometer - Helår - Mkr



Byggstartbarometern visar konkreta byggstartar och jämför man gångna 12 månaders perioden med 12 månaders perioden innan har vi en uppgång på 5 % på total byggvolym. Jämför man

anläggning har man en nedgång på - 9% men då ska man veta att jämförelsen sker mot en extrem hög period.

Det kanske märkliga är att vi har en uppgång av byggstartar

oktober 2011 inom nästan alla områden dvs även bostäder trots tydliga signaler om nedgång i ekonomin.



Källa: Sverige Bygger AB



Sverige Bygger

Ovanstående material från Sverige Bygger är bara en del av alla tjänster företaget erbjuder.

Merparten av prognoserna kan exempelvis även fås på lokalnivå vilket kan underlätta företagets

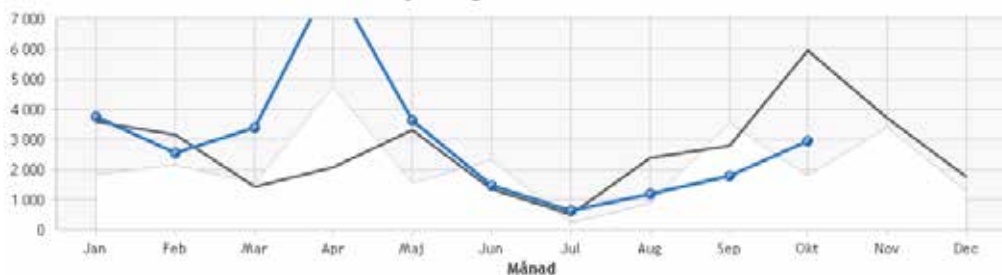
planering och strategi. Vi rekommenderar därför medlemsföretagen att överväga att prenumerera på denna information.

Läs mer på www.sverigebygger.nu

Projekteringsstart barometern

ANLÄGGNINGAR

Projekteringsbarometer - Helår - Mkr

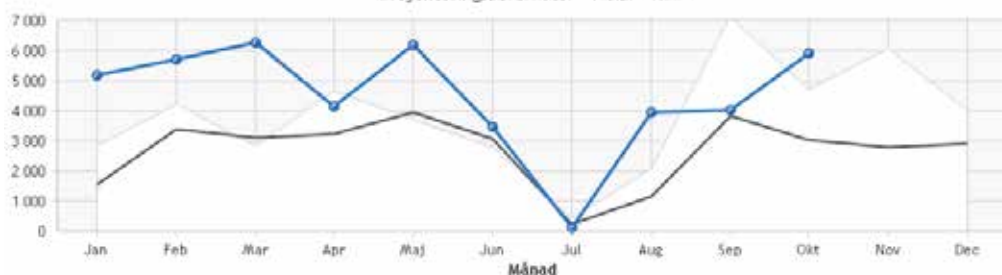


Uppdaterad: 2011-11-30 Sverige Bygger AB 2011

□ 2010 — 2009 ◆ 2011

BOSTÄDER

Projekteringsbarometer - Helår - Mkr

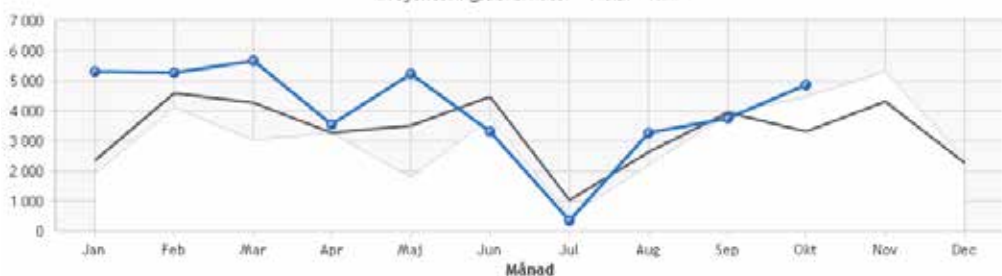


Uppdaterad: 2011-11-30 Sverige Bygger AB 2011

□ 2010 — 2009 ◆ 2011

LOKALER, SKOLOR, SJUKHUS

Projekteringsbarometer - Helår - Mkr



Uppdaterad: 2011-11-30 Sverige Bygger AB 2011

□ 2010 — 2009 ◆ 2011

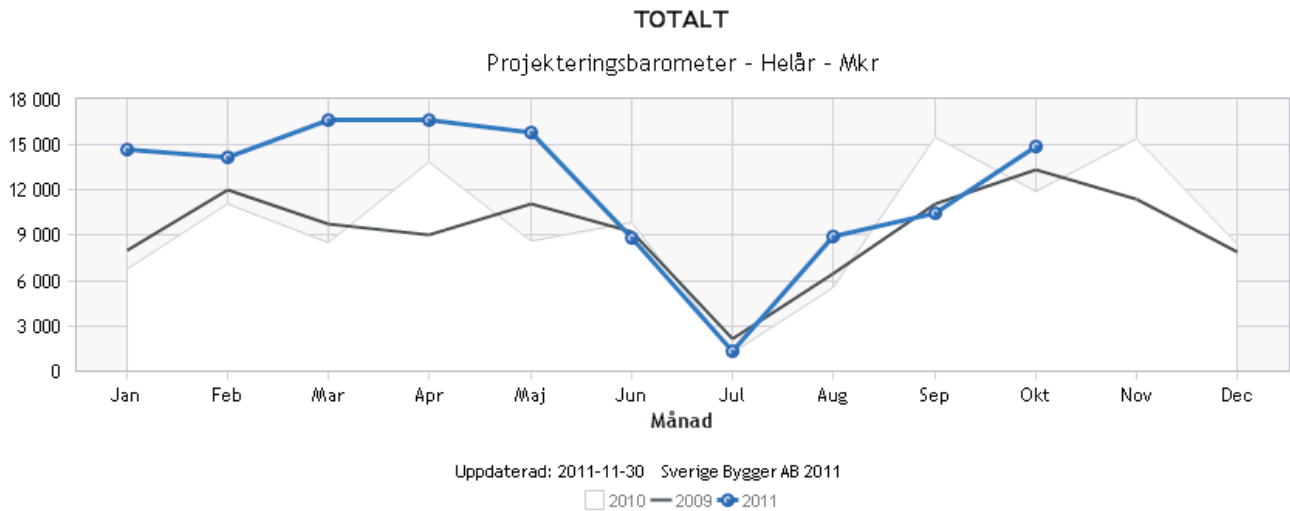
INDUSTRIER

Projekteringsbarometer - Helår - Mkr



Uppdaterad: 2011-11-30 Sverige Bygger AB 2011

□ 2010 — 2009 ◆ 2011



Projekteringsstart barometern är ett viktigt styrinstrument då man kan prognosera mer långsiktigt då projektering starterna indikerar vad som händer framåt. Det finns givetvis dock alltid en risk att en del projekterade objekt flyttas

framåt beroende på ekonomi, politik, tillstånd, överklagande etc.

Jämför man projekteringsstarterna på årsbasis är gångna helårsperiod högre än förgående ettårsperiod. Även oktober är högre än förra året.

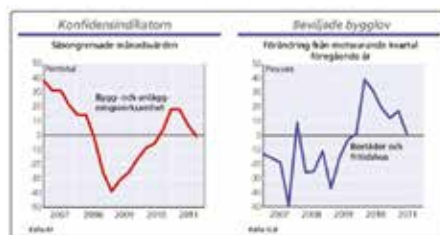
Risken finns givetvis att flera färdigprojekterade projekt kan läggas i lådan ifall oron på finansmarknaden fortsätter.



Källa: Sverige Bygger AB

Osäkra utsikter för bygg

De senaste årens mycket starka byggkonjunktur har visat tecken på avmattning. Det gäller inte minst de ledande indikatorerna för byggindustrin. Byggproduktionen, beviljade bygglov samt konfidensindikatorn för byggnationen har alla dämpats ifrån den starka återhämtningen som var efter finanskrisen 2008–2009. Av de stora byggföretagen bedömer nu två tredjedelar att byggkonjunkturen är på väg ned, vilket innebär en kraftig omsvängning ifrån optimismen i våras då hela sju av tio placerade sig på väg uppåt i konjunkturcykeln.



Indikatorerna över nuläget i byggbranschen ger en mer nyanserad bild, i kontrast till den positiva bild som framträtt under inledningen av året. I Konjunkturinstitutets konjunkturbarometer har konfidensindikatorn för bygg- och anläggningsverksamhet minskat ganska kraftigt mellan andra och tredje kvartalet. De tidigare så optimistiska anställningsplanerna har reviderats ned och var, tillsam-

mans med företagens framtidsförväntningar gällande anbudspriser och utsikterna för byggmarknaden på ett års sikt, de indikatorer som backade mest. Den samlade barometerindikatorn för bygg- och anläggningsverksamhet befinner sig, trots tillbakagången efter sommaren, klart över det historiska genomsnittet.

De senaste månadernas försvagade konjunktursignaler från byggbranschen framgår även av den tidiga byggindikatorn över antalet beviljade bygglov. Den har visat en nedåtgående trend de senaste månaderna.

Källa: SCB

Utvecklingen av byggindustrins input- och outputsamband mellan 1980 och 2005

I en ekonomi påverkar alla sektors produktion varandra i varierande grad, men i vilken omfattning och vilka delar som påverkar en sektor kan förändras över tiden. Det är därför intressant att studera hur byggindustrin påverkar andra sektorer och vilka sektorer som påverkar byggindustrin samt om dessa samband har förändrats mellan 1980 och 2005.

Metod

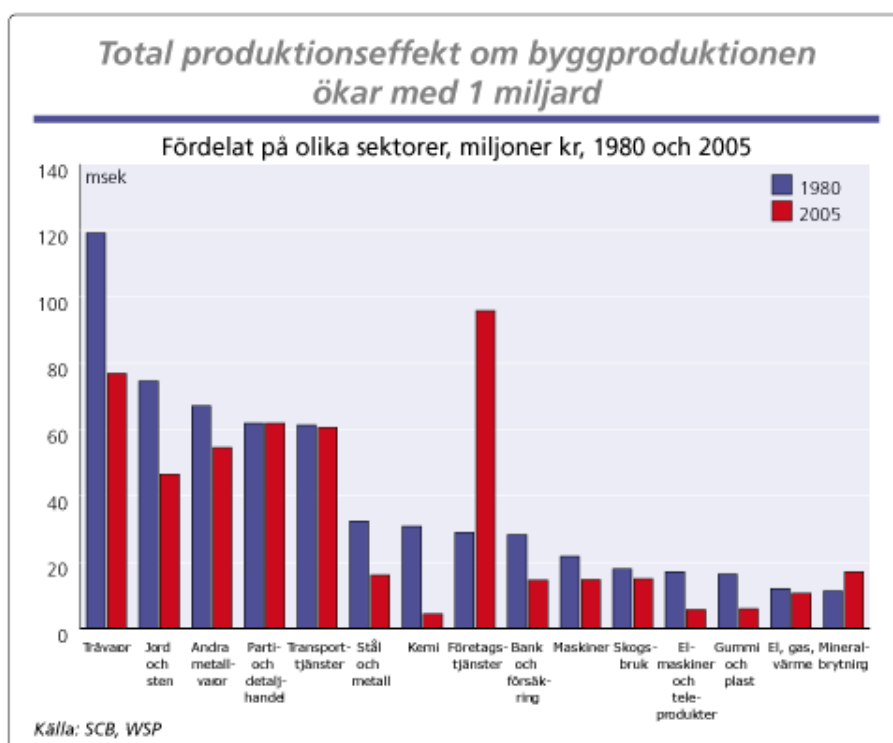
En sådan undersökning görs med hjälp av en s.k. input-output-analys. Beräkningarna och analysen har konsultföretaget WSP gjort på uppdrag av Sveriges Bygginstitut. En sådan analys utgår från en modell av ekonomin med skattningar av alla leverantörsamband mellan branscher. Modellen baseras på en input-outputtabell, som kan beskrivas som separata försörjningsbalanser för alla branscher i ekonomin. Försörjningsbalansen innebär att Tillgång = Användning. Tillgång består av produktion och import; Användning utgörs av leveranser av insatsvaror till andra branscher och den egna branschen, samt leveranser till slutlig användning (konsumtion, investeringar och export).

Produktion + Import = Leveranser av insatsvaror + Leveranser till slutlig användning

Byggindustrins produktionsmultiplikator

En beräkning av byggindustrins produktionsmultiplikator för år 2005 ger värdet 1,6, medan den för år 1980 beräknas uppgå till 1,7. Att multiplikatorn har minskat återspeglar ett ökat importläckage, dvs. en ökad andel import av de direkta och indirekta insatsvaruleveranserna. Vid en beräkning av

byggindustrins produktionsmultiplikator som inkluderar denna import uppgår denna multiplikator till 2,14 både 1980 och 2005, dvs. byggindustrins samspel med övriga sektorer sammantaget är av samma omfattning 2005 som 1980. Däremot har samspelet med enskilda sektorer och andra länder ensamt ändrat karaktär.



Det kan exempelvis noteras att de produktionseffekter som beräknas uppstå i sektorn Företags- och tjänster har ökat mycket kraftigt från 1980 till 2005.

Avslutande diskussion

Det som framför allt är intressant med denna analys är att den tydligt visar att byggsektorn får ett allt större tjänsteinnehåll och att byggindustrin påverkar tjänstesektorn i allt högre grad. Detta är en utveckling som kommer att förstärkas framöver och leda till allt högre utbildningskrav på arbetskraften. Den strukturomvandling som ägt rum inom byggindustrin mellan 1980 och 2005 (från indu-

striproduktion till mer tjänsteproduktion) är troligtvis en av orsakerna till den mismatch som nu finns på svensk byggarbetsmarknad. En av branschens stora utmaningar de närmaste åren är att säkerställa att den har tillgång till kvalificerad arbetskraft som kan klara den allt mer komplexa och tjänsteinriktade utveckling som sker i branschen.

Källa: Sveriges Bygginstitut

Het byggkonjunktur kyls av

Den tidigare starka tillväxten i svensk ekonomi försvagas rejält och detta kyler av den för tillfället heta byggkonjunkturer. Bostadsinvesteringarna utvecklas svagt nästa år på grund av ett minskat nybyggande. Detta kommer att tynga branschen under prognosperioden, men lokal- och anläggningsinvesteringarnas uppgång förhindrar ett större bakslag.

De ekonomiska tillväxtutsikterna har försvagats betydligt under sommaren och inledningen av hösten. Både den europeiska och amerikanska ekonomin skakas av allvarliga skuldproblem då tillväxten gått på sparlåga efter att effekterna av stimulanspaketet ebbat ut. Efter en kort period med hög tillväxt i stora delar av världsekonomin ser vi framför oss en utdragen lågkonjunktur i såväl USA som Europa.

Sveriges BNP-tillväxt bromsar in

I Sverige har BNP-tillväxten under första halvåret successivt avtagit, vilket varit i linje med förväntningarna. En mer dämpad global tillväxt under nästa år påverkar den exportberoende svenska ekonomin relativt kraftigt. Hushållen är redan mer pessimistiska om ekonomin än normalt och även inköpscheferna deppar. Detta indikerar att både exporten och hushållens konsumtion kommer att försvagas framöver. Tillsammans med en svag investeringsutveckling leder detta till att den ekonomiska återhämtningen bromsas upp och Sverige förblir i lågkonjunktur.

...leder till en nedgång inom bostadsbyggandet

Den dämpade tillväxttakten i ekonomin och hushållens alltmer pessimistiska syn på utvecklingen gör att bostadsbyggandet minskar under prognosperioden 2011-2012. Nybyggnadsinvesteringar i bostäder stiger kraftig i år med hjälp av tidigare påbörjade projekt, men vänder ner nästa år. Tillväxteffekten av ROT-avdraget avtar under hösten och ombyggnadsinvesteringarna minskar 2012.

Lokalbyggandet håller emot...

Lokalinvesteringarna ökar under prognosperioden. På den privata sidan har tidigare uppskjutna projekt påbörjats, vilket gör att de privata investeringarna endast får en svag nedgång nästa år. De offentliga lokalinvesteringarna fortsätter enligt de planer som tidigare aviserats och är främsta anledningen till lokalbyggandets fortsatta uppgång. Detta tack vare att det ekonomiska utfallet för kommunerna och landstingen väntas bli bättre än tidigare bedömningar.

... liksom anläggningssektorn

Anläggningsinvesteringarna utvecklas svagt i år på grund av minskade investeringar inom delsektorerna vattenförsörjning och transport. Först nästa år väntas en svag ökning av de totala anläggningsinvesteringarna. Det finns två anledningar till detta; dels att försenade projekt i närtidsatsningens spår ger fortsatt effekt och dels den extra satsning som regeringen gör på infrastruktur under 2012.

Sammantaget blir bygginvesteringarnas tillväxttakt 9 procent i år och 1 procent 2012. Investeringarna under nästa år drivs främst av ett ökat offentligt lokalbyggande. Antalet sysselsatta i byggindustrin fortsätter att stiga under prognosperioden och företagens problem med att hitta arbetsledande personal med yrkeserfarenhet kommer därmed att kvarstå.

För att se en tabell över bygginvesteringarnas utveckling klicka här. En utförligare redovisning av byggkonjunkturläget finner ni i rapporten, som går att beställa här. En webbpresentation finner ni här.

*Texten är hämtad från:
Sveriges Byggindustriers hemsida*

För kommentarer, kontakta



*Johan Deremar
nationalekonom*



*Fredrik Isaksson
chefekonom*

Nils Jansson, Enjis Bergsprängning AB, var en av dem som var först med att ansluta sig till BEF när det bildades för tio år sedan. Han har följt föreningens utveckling och sett den växa sig starkare. Sitt eget företag driver han med ett modernt ledarskap där han låter personalen ta mycket ansvar och frihet.

Nils "Nisse" Jansson började i branschen 1968. Hans far jobbade då på vägbolaget och Nisse som tröttnat på göra brevlådor åt HSB på mekanikfirman där han jobbade bad sin pappa att fixa ett jobb åt honom. Så blev det, men på avdelningen där Nisse hamnade så höll de på med allt möjligt, snickra, gjuta och asfalt. Det var efter han hamnat på ett jobb där de skulle göra åtta husgrunder där det behövdes sprängas berg som han på riktigt kom in i bergsprängningsbranschen. Under tidigt 90-tal hade företaget han arbetade för dåligt med jobb. Men det hade inte Åke Wagman, Åkersberga Bergsprängning AB, som är en annan BEF-medlem. Nils jobbade i perioder åt Åke och fick börja ta hand om egna grunder. Företaget utvecklades så snabbt så inom ett år hade det ombildats till aktiebolag. Sedan dess har företaget sakta växt och har idag fyra anställda.

– I början jobbade jag sju dagar i veckan. Men nu är faktiskt den bästa perioden som har varit två år i rad. Man lär sig att labo-

rera och räkna rätt på jobben. De gånger det gått dåligt är när man har dragit på sig för mycket och inte har någon koll och måste leja in personal. Då rinner pengarna iväg. Man ska max ha 15 % inhyrt, konstaterar Nisse.

Nisse har även konstaterat att det är infrastruktur man ska satsa på, villagrunder som tidigare var en stödpunkt i företaget är nu i princip borta och sen semestern har det inte varit en påringning. Nisse tror att det är en lång väg tillbaka innan den marknaden sätter fart på riktigt igen. Men då han är inblandad i ett antal infrastrukturprojekt, främst i Svinninge utanför Åkersberga, kommer det vara mycket framöver.

Anställda allkonstnärer

I verkstaden, där även kontoret ligger, meckar företaget det mesta själv med sina maskiner. Det är bara när det är något speciellt som de tar hjälp av Sandvik. Han benämner sina anställda som allkonstnärer.

– De ska ha koll på så mycket mer än bara sin arbetsuppgift. Mina arbetstagare är duktiga på allt. Vi har inte separerat bitarna, utan de gör alla delar. Jag är kanske för snäll många gånger, men har du inte gubbarna med dig vä-



I verkstaden meckas det med maskiner när det finns en stund över.

gar inte företag i denna storlek räkna hem några jobb, säger Nisse.

Nisse själv är ute och åker mycket men påpekar att det inte är för att speja, utan han rycker själv in när behov finns. Tanken på att göra andra grejer finns dock där.

– Företaget kommer finnas kvar, men jag måste hitta någon som kan ta över det. Jag vill lämna över mycket av jobbet på en arbetsledare, så kan jag sköta pappersbiten och hålla på med mina veteranbilar och andra grejer. Det är väldigt lätt att starta företag, men svårt att få något av det. Att sälja av det är en stor balansgång, säger Nisse.

Så det återstår att se om Nisse hittar någon som tar över efter honom, men med tanke på att företaget är välrenommerat inom branschen och att han de senaste fem åren inte behövt ringt och jagat ett enda jobb, så får man väl ändå säga att chanserna är stora.

BEFs roll i branschen viktig

Nisse ser positivt på BEFs utveckling och han har själv varit aktiv i styrelsen som suppleant.

– Det var när vi beslutade att anställa Roland som allt brakade på och mycket hände. Marknaden går framåt och man tänker i andra banor nu så det gäller att hänga med. Förut var vi nedtryckta i skorna och alla levde sitt eget liv. Men nu har företagen kommit var-



Det stora jobbet Enjis har just nu är vid Hamngatan i Sundbyberg. Där ska det byggas fyra huskroppar, väg och avlopp. Vattenledningarna som ligger i marken har konstigt satta vibrationsvärden, 20 mm på 800 ledning. Det är en stödklack gjuten i marken med riktning mot rören som ligger på trasigt berg. – Vi får väldigt stora värden. Hur vi än gör, är vi skyldiga i en sådan situation. Men det blev högre vibrationsvärden när de med padden än vi hade på salvan, reflekterar Nisse.

Från berg till småsten



Under drygt 20 år har vi samlat kunskap och erfarenhet för att bli en **ledande leverantör av helhetslösningar**. Vårt erbjudande innebär korta leveranstider, hög leveranssäkerhet och marknadens bästa utrustning och sprängmedel.

Om du bestämmer resultatet, så tar vi hand om resten.



NORAB

Besöksadress: Olofsbergsgruvan, Gyttorp. Postadress: P.O. Box 63, SE-713 22 Nora.
Tel: 0587-145 45. Fax: 0587-143 70.
E-post: office@norab.com. www.norab.com

SNABBA
LEVERANSER



CONSTRUCTION MINING EQUIPMENT

Fördämningsmattor 3x4 m, 3x5 m • Slipskivor, -skålar • Sprängtråd • Skjutkabel
Diamantslipstift m. maskin • Dammsugarsäckar • Borrhålsplugg • Skarvborr • Borrkronor
Helstångsborr S11, S12 • Brunnsborr m. tillbehör • Skyddskläder • Slangar • Gruvlampor

031-54 10 96, 54 20 32

Fax 031-53 28 50 • Mobil 070-583 32 13 • www.cme.se • info@cme.se

andra närmare, vi kan ta hjälp av varandra vilket är väldigt positivt. Sen har vi möjligheten att vara med i olika myndighetsdiskussioner, säger Nisse. Nisse ser tillbaka på sin tid i styrelsen med ett leende, men förstår att det är svårt att

hitta personer från mindre företag som har möjligheten att ställa upp.

– Men det var jättebra av vara aktiv för man fick mer kunskap och väldigt trevliga pratstunder, vi har ventilerat mycket, skrattar Nisse.

Så uppmaningen efter Nisses ord får bli att man även som mindre företagare inte ska vara rädd att ta en aktivare roll i BEF, då man säkerligen får mycket tillbaka av det även personligen.

Emelie Svensson

E6 genom Bohuslän en lång historia

De etapper som återstår är:



I BEF-Nytt:s serie "Stora Projekt" är det dags att presentera E6:an som en koppling till alla våra aktiviteter på västkusten under hösten.

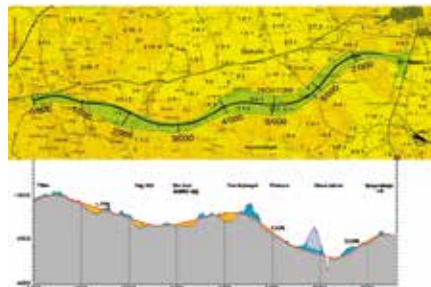
En 20 mil och drygt 50 år lång historia

Utbyggnaden av E6 till motorväg genom Bohuslän är ett gigantiskt projekt. 1958 invigdes den första delen från Göteborg till Kungälv. Sedan har utbyggnaden fortsatt, etapp för etapp, allt efter hur anslagen tilldelats.

Inte mindre än 18 etapper och fyra broar har hittills byggts.

Nu börjar vi se slutet på en mer än halvsekel lång historia. Enligt nuvarande planer ska hela vägen vara klar 2013.

Pålen-Tanumshede



Etappen mellan Pålen och Tanumshede ligger inom Världsarvet. Den nuvarande E6 går genom dess centrala del och en utbyggnad i samma sträckning tillåts inte. Det är främst kravet på parallellt vägnät på båda sidor om E6 som påverkar värdena.

I en vägutredning från 2007 har alternativa sträckningar för den nya vägen utretts. Tre alternativa korridorer togs fram i sam-

arbete med länsstyrelsen, Riksantikvarieämbetet, Naturvårdsverket och Tanums kommun. Regeringen godkände i juni 2009 en ny sträckning av E6 med en tunnel genom Gerumsberget. (Läs mer om sträckningen "Röd 234" under Mer om projektet.)

Nuvarande E6 kommer att bli lokalväg vilket innebär stora förbättringar för boendemiljön på slätten, då barriäreffekten och bullret kommer att minska.

Förbättringarna kommer också att gynna upplevelsen för alla tusentals besökare till Världsarv Tanum och Vitlycke Hällristningsmuseum.

Denna sista utbyggnadsetapp planeras byggstarta 2012 och öppnas för trafik 2014.

Pålen - Tanumshede kortfakta

Motorväg/bredd:

7 km/18,5 m

Byggtid:

2012-2014 (preliminärt)

Kostnad, prisnivå 2008:

631 Mkr

Skede:

Arbetsplan/bygghandling

Entreprenör:

Ej utsedd

Knäm-Lugnet

Utbyggnaden av E6 mellan Knäm och Lugnet påbörjades sommaren 2010 med första spadtag den 5 juli. Sträckan beräknas vara färdigställd till hösten 2012.

Entreprenör för denna sträcka är PEAB.

Denna del kännetecknas av en växlande terräng bestående av

skogs- och hällmark. Norr om Tannamsdalen återfinns karaktäristiska hällmarker, men terrängen är växlande och i de lägre partierna är skogen tätare.

Från Håkeby till Lugnet kommer väg E6 att byggas i ny sträckning. Nuvarande väg E6 kommer att nyttjas som framtida lokalväg. Vid Håkeby viker vägen upp i skogs-

marken fram till Tannamsdalen. Över dalen byggs en 132 m lång landskapsbro för att undvika att landskapet delas av en hög vägbank.

En djupdykning till våra rötter

Vi rör oss i ett gammalt kulturlandskap med fornlämningar från äldre stenålder och framåt. En gång var dalarna fjordar som utnyttjades som vattenvägar. Fynd som ligger utmed tidigare strandlinje, ligger idag 20 till 50 meter över havet.

Innan vi börjar vända upp-ochner på jorden för att bygga en ny

väg, gräver arkeologerna metodiskt fram vår historia. Med vägbyggnaderna genom Bohuslän har vi fått mer kunskap om utvecklingen genom årtusendena.



Kortfakta Knäm – Lugnet

Motorväg/bredd:

6 km/18,5 m

Byggperiod:

2010-2012

Kostnad:

(prisnivå 2008) 300 Mkr

Skede:

Projektering/bygghandling

Entreprenör:

PEAB

Skee-Ejgst

Utbyggnaden av E6 mellan Skee och Ejgst startade i september 2009 och kommer att färdigställas sommaren 2012.

I projektet ingår även byggnation av en ny cirka fem kilometer lång södra infart till Strömstad samt ombyggnad av Bohusbanan på en sträcka om cirka två kilometer.

Denna del av nya E6 ligger huvudsakligen väster om den nuvarande vägen och börjar cirka 1 km söder om Skee samhälle.

Vägen ut ur samhället

Dagens väg är mellan sju och nio meter bred och går i söder genom Skee samhälle där hastigheten är nedsatt till 50 km/h. Landskapet är typiskt för norra Bohuslän med flacka uppodlade dalar och branta, skogsklädda berg. Dalbottnarna ligger nära havsytans nivå och övergår i grunda vikar vid Strömsvattnet.

Utbyggnaden mellan Skee-Ejgst omfattar ny motorväg på 3 km, vilken i söder ansluter till Skeemotet, som ingår i etappen

Lugnet-Skee. Nya E6 löper i en båge genom Vättlandsåns dalgång väster om Skee samhälle. Vättlandsån kommer här att grävas om på en sträcka av cirka 800 meter och läggs väster om nya E6.

Strax norr om Skee, nära Vättlandsåns utlopp i Strömsvattnet, föreslås en ny trafikplats, Strömstadmotet, där en ny, fem km lång, södra infart till Strömstad ansluts. Norr om Strömstadmotet kommer nya E6 att följa befintlig väg längs Strömsvattnet för att i norr anslutna till den redan utbyggd delen, Ejgst-Hogdal, av E6.

Bohusbanan byggs om

Den nya E6 korsar Bohusbanan vilken kommer att läggas om med tunnel och bro på en cirka 2 kilometer lång sträcka och startar norr om bangården i Skee.

Järnvägen kommer att gå över E6 och Vättlandsån via en drygt 210 meter lång bro. Därefter möter järnvägen Kollekindsberget som passeras via en cirka 550 meter lång tunnel. Före anslutning

till befintlig järnväg kommer den nya södra infarten till Strömstad att passeras på en cirka 70 meter lång bro.

Tågtrafik under byggtiden

Järnvägen mellan Skee och Strömstad är avstängd från och med den 21 september 2009 till den 3 juni 2012. Under denna period kommer tågen att stanna i Skee där passagerarna bussas till och från Strömstad. För att detta ska fungera har perrongområdet vid Skee station byggts om och en ny bussomstigningsplats byggts.



Konsekvenser av utbygganden

Framkomligheten förbättras genom att E6 får fyra körfält och att tillåten hastighet ökar till 110 km/h. Framkomligheten förbättras också på väg 176 mellan Vik och Strömstad samt på norra infarten till Strömstad från Blomsholm genom att en ny södra infart byggs. Trafiksäkerheten ökar på E6 då mitträcke sätts upp.

Nuvarande E6 blir lokalväg vilket förbättrar situationen i Skee samhälle genom att trafiken minskar. Miljön för framförallt de

boende i Skee förbättras genom att ny E6 byggs väster om Skee samhälle.

Tidplan

Arbetena startade i september 2009 och beräknas vara klara före midsommar 2012.

Skee – Ejgst

Motorväg/bredd: 3 km/18,5 m

Trafikplats: Strömstadmotet
Lokalväg, södra infarten till

Strömstad: 5 km

Omläggning av Bohusbanan: 2 km

Järnvägstunnel: 550 m

Järnvägsbro: 210 m

Antal broar: 5

Byggperiod: 2009-2012

Kostnad, prisnivå 2008:
575 Mkr

Skede: Utbyggnad pågår

Entreprenör: Peab

Informationsbroschyr

ARBETSMILJÖ

Norsk rapport bekräftar olycksorsaker

En norsk forskarrapport från NIFU, "Nordisk Institut för studier av Innovation, forskning og utdanning" bekräftar olycksorsaker inom byggindustrin som många, där av BEF, ansett som troliga.

En kedja med underentreprenörer under huvudentreprenören, inhyrd och tillfällig arbetskraft gör det svårt att bygga upp och kontrollera system för arbetsmiljö. Vidare har antalet utländska företag och enskilda medarbetare ökat vilket givetvis medfört ökade krav på information och utbildning på arbetsplatserna. Samtliga dessa punkter diskuterades också på stormötet om dolor E18 Hjulsta - Kista (se artikel Lovvärt initiativ av Anna- Carin) utan vetskap om de Norska rönen, så det är bara att konstatera att dessa områden är viktiga områden att fokusera på i arbetsmiljöarbete.

Roland Netterlind

Maskiner & Reservdelar!

Vi säljer och hyr ut tryckluftsdrivna och hydrauliska bergbormaskiner.

I vårt sortiment har vi också gruvlampor, tändapparater, reservdelar, borr med mera till dig som jobbar inom gruv-, bygg- och stenindustrin.

Vi utför även reparationer på Era maskiner.



Saxdalsvägen 2, Blötberget, 771 65 Ludvika
Tel kontor 0240-374 95, Tel lager 0240-370 01

Fax 0240-376 58

Mobil 070-744 56 66, 070-637 36 29

E post info@gruvteknik.com

www.gruvteknik.com

Olyckskommission - Bergsprängning

BEFs initiativ till en bransch-sammansatt olyckskommission för att stoppa den oroväckande olycksutvecklingen inom bergsprängning togs emot med stor entusiasm. Samtliga aktörer i processen bergsprängning är representerade i gruppen som har följande sammansättning:

Åsa Persson Arbetsmiljöverket, Åke Hansson Trafikverket, Joakim Bessfelt Skanska, Rolf Tengnér NCC Construction, Nina Molin PEAB/Swerock, Åsa Källvik ME, Björn Strokirk SBMI, Christer Bergk SEKO, Jörgen Eriksson Byggnads, Roland Netterlind BEF, Emelie Svensson BEF.

Representanterna från de ”stora byggarna” representerar också Sveriges byggindustrier.

Gruppen hade en första hel-dagsträff den 24 oktober och drog då upp riktlinjerna för arbetet och fördelade arbetet. Aktiviteter som pågår är bl.a. att ta fram riktlinjer/checklistor för upphandling och utförande av sprängning, utvär-



Kommissionens första möte

dering av skyddsutrustning, olika sprängämnen ”farlighet” och eventuell koppling till tillverkare/tillverksland.

Gruppens nästa möte är den 16 januari därefter sker **en avrapportering av dagsläget av ar-**

betet på Bergsprängardagarna den 19 januari.

PS. Alla som har fakta/ synpunkter kring varför olyckor uppstår och hur de ska minimeras kontakta gruppens sekreterare Emelie Svensson, emelie@bef.nu

Shaping the world you live in

MAXAM finns representerat i ett 20-tal europeiska länder med 27 fasta fabriker i 11 av dessa. Den sammanlagda försäljningsvolymen gör MAXAM till Europas största sprängämnesleverantör. MAXAM erbjuder ett komplett sortiment av högkvalitativa sprängämnesprodukter kombinerat med bästa tänkbara tekniska support och teknisk utveckling med syfte att göra produkterna säkrare, effektivare och miljövänligare.

MAXAM

Civil Explosives • Outdoors • Defence • Chem • Energy

MAXAM Sverige AB
Tel. 054-535310

E-mail. info@maxam-sverige.com

Trögt med arbetsmiljöarbetet på hälften av arbetsplatserna

Inte ens hälften av de 1 300 inspekterade arbetsplatserna hade ett fungerande arbetsmiljöarbete, visar det sig när Arbetsmiljöverket sammanfattar resultatet av höstens stora tillsynskampanj.

Som ett led i Europeiska arbetsmiljöveckan har Arbetsmiljöverket vid sina inspektioner undersökt:

- om arbetsgivare och chefer som ska vara drivande i arbetsmiljöarbetet har de kunskaper och den kompetens som krävs
- om arbetstagarna har kunskaper om riskerna och vet hur man undviker att skada sig

Över hälften, 53 procent av de besökta arbetsplatserna, fick krav att rätta till sina brister.

– Resultatet visar hur viktigt det är att vi genomför inspektioner, säger Arbetsmiljöverkets generaldirektör *Mikael Sjöberg*. Många vill komma igång och göra rätt. Mötet med vår inspektör tvingar dem att ta steget. De inser att det finns bara fördelar med en bra arbetsmiljö. Verksamheten tjänar på det. De anställda mår bättre. Samhället stärks om fler orkar jobba längre upp i åldrarna.

En femtedel av de besökta företagen fanns inom bygg och merparten av dem fick underkänt. Ungefär lika dåligt ställt var det inom transportnäringen. Vård och omsorg var den bransch som fick flest besök. Andelen med brister var runt hälften.

– Det är naturligtvis inte accep-

tabelt att det är företag i de mest riskutsatta branscherna som slarvar mest, säger *Mikael Sjöberg*. Det här visar hur viktigt det är att vi fortsätter med våra inspektioner, tillför kunskap och ställer krav. På sikt är det nödvändigt att man redan i skolan får med sig kunskaper och en positiv attityd till arbetsmiljöfrågor.

De 1 300 inspektionerna riktade sig mot små och medelstora arbetsplatser som inte tidigare besökts i nästan alla branscher. Två tredjedelar av besöken gjordes på arbetsplatser med 10-20 anställda.

Källa: Arbetsmiljöverket

Kunskap om arbetsmiljöns betydelse - nyckeln till ett hållbart arbetsliv

Ett hållbart arbetsliv där ingen slits ut fysiskt eller psykiskt i förväg. Det gynnar alla: individ, organisation och samhälle. Med ett fungerande arbetsmiljöarbete på alla arbetsplatser kan vi ta oss dit. Ett stort kliv i den riktningen vill Arbetsmiljöverket uppnå med årets stora tillsynskampanj, som startartade i oktober i hela landet.

Vår arbetsmiljölag ska skydda alla anställda mot ohälsa och skador i arbetet. Ska lagen fungera som det är tänkt måste arbetsgivare och chefer ha de kunskaper som behövs för att tillsammans med sin personal identifiera hälso- och olycksrisker på arbetsplatsen, åtgärda och följa upp dem.

- Vi vill med vår kampanj fylla de kunskapsluckor om arbetsmiljöarbete som finns på många arbetsplatser. Vet man, och förstår,

vad som gäller blir nästa steg att skaffa sig fungerande rutiner för detta, säger *Mikael Sjöberg*, generaldirektör vid Arbetsmiljöverket. Det skulle innebära stora välfärdsvinster för vårt samhälle om fler arbetsgivare tog arbetsmiljöfrågorna på allvar. Verksamheten skulle vinna på det. Fler skulle kunna arbeta åtminstone fram till sin pension med hälsan i behåll.

- När man väl bestämt sig och kommit igång, är det inte så svårt, säger han. Man inser snabbt nytan av att ha koll på riskerna i arbetsmiljön och att väga in dem innan man drar i gång ett förändringsarbete.

Årets kampanj, som ingår i den europeiska arbetsmiljöveckan, är den andra med samma tema. Även i år kommer 1 600 arbetsplatser i hela landet med fler än 10 anställda att inspekteras. Alla branscher

berörs utom detaljhandel, jord- och skog och tillverkning, där stora tillsynsinsatser redan pågår.

Inspektörerna kommer vid besöken att undersöka om arbetsgivare och chefer har de kunskaper som behövs för att bedriva ett systematiskt arbetsmiljöarbete, om man gjort tydligt på arbetsplatsen vem eller vilka som har ansvaret för att risker bedöms och åtgärdas. Finns brister kommer krav att ställas.

– Resultatet från fjolårets insats visade på stort behov av upprykning inom inte minst riskutsatta branscher som bygg och transport, säger *Mikael Sjöberg*. Mer än hälften av till exempel byggföretagen saknade ett fungerande arbetsmiljöarbete.

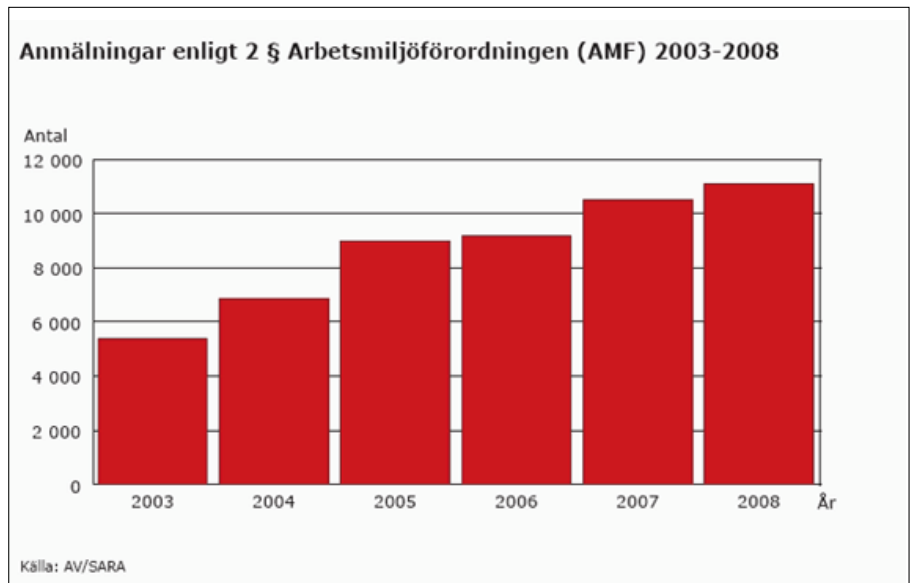
Källa: Arbetsmiljöverket

Rapportera in olyckor/tillbud - Stående

För att höja säkerheten på våra arbetsplatser är det nödvändigt att förutom faktiska olyckor även incidenter inrapporteras. Hör av er till BEF som sedan kan dra slutsatser som alla har nytta av. Gäller det material exempelvis sprängmedel som ej fungerat tillfredställande kontakta även leverantören.

Arbetsmiljöverket skall alltid kontaktas vid arbetsmiljörelaterade olyckor eller incidenter som medfört eller kunnat medföra personskador eller dödsfall, detta är reglerat i Arbetsmiljölagen, sk §2 rapporter. Rapporteringen sker genom att man snarast kontaktar närmaste distriktskontor (se www.av.se) per telefon, mail eller fax.

Arbetsgivare har skyldighet att till Arbetsmiljöverket skyndsamt **anmäla olyckor som orsakat dödsfall eller svårare personskada och tillbud som inneburit fara för liv eller hälsa.** Det regleras i arbetsmiljöförordningen. Syftet med detta är, att verket ska



få kännedom om olyckor eller tillbud för att vid behov snabbt ta sig till arbetsstället för att utreda händelsen eller genomföra en inspektion. På varje arbetsställe ska det finnas en rutin för anmälningar av dessa händelser. Inom ramen för arbetsgivarens systematiska arbetsmiljöarbete ingår att kontinuerligt dokumentera och åtgärda brister. Ökningen av antalet an-

mälningar behöver inte vara en faktisk ökning av olycksfall i arbetet, utan kan också bero på en ökad benägenhet att anmäla. Arbetsmiljöverket har under senare år i riktade insatser ställt krav på arbetsgivare att anmäla olyckor och tillbud. Den nya möjligheten att anmäla via webben kan sannolikt också förklara del av ökningen.

Lovvärt initiativ av Anna-Carin

E 18 Hjulsta – Kista är ett av de större pågående infraprojekten i Stockholmsområdet.

Cirka nio kilometer motorväg med 6 planskilda trafikplatser, 30 broar, 2 tunnlar à 300 m och ny lokal-gata mellan Hjulsta och Rinkeby. Byggnationen är oerhört komplex med pågående trafik, etappvisa vägomläggningar och oerhört tätt mellan de olika arbetsmomenten. Brobyggnad, bergsprängning och krossning pågår ibland inom samma arbetsområde. Det innebär också att en mängd olika aktörer är igång samtidigt. Detta ställer givetvis höga krav på ett strukturerat arbetsmiljöarbete. Bergvo-

lymen är stor och i samband med krossning av sprängda bergmassor har ett antal dolincidenter uppstått.

Detta föranledde Arbetsmiljöverket genom *Anna-Carin Nordlund* att kalla till ett informellt möte. På Trafikverkets

kontor i Kista samlades förutom beställaren Trafikverket och Arbetsmiljöverket



På initiativ av Arbetsmiljöverket samlades berörda i projektet för att diskutera dolproblematiken.

representanter från bl.a. Veidekke, sprängentreprenörerna Uppländska, Berg & Byggt teknik, Bergsprängaren

Forsberg, Aros Berg krossentreprenören, Värmdö Schaktmaskiner och BEF. Totalt ett trettiotal personer. Diskussionen gällde att försöka utröna varför dolorna uppstått och hur man skulle kunna minska antalet. Givetvis också hur informationen sprids till de yrkesgrupper som också är berörda allt från grävmaskinister som kan sägas vara direkt berörda till personal som inte förstår det farliga att vistas i närheten av bergschakt, krossning och skutknackning.

Även ifall inga sensationella rön framkom så är det bra att fokusera på ett problem på detta sätt och oftast är det tillräckligt då alla skärper till sig. Olyckskommission - Bergsprängning som nu arbetar kommer också att ta till sig flera av frågeställningarna som kom upp.

PS: I diskussionen belystes den konflikt som kan uppstå mellan Arbetsmiljö och Miljö. Trafikverket har förbjudit anfo-sprängäm-

nen (Prelit i dagligt tal efter att avvecklats varumärke) i detta och många andra projekt för att skona naturen då dessa avger kväve. Säkert lovtärd men ställs det mot att antal dolor kan minskas blir det krasst människoliv mot naturen (där ändå jordbruket står för 90% av kväveutsläppet). Sedan ska det också erkännas att anfo inte alltid är användbart den är vattenkänslig, svårare att kontrollera samt har sämre sprängkraft.

Roland Netterlind

SveMins höstmöte – stor optimism och ministerbesök

SveMin

Den 24 november avhölls SveMins traditionella höstmöte. Bolidens vd *Lennart Evrell* (tillika ordförande i SveMin) slog an en optimistisk ton i öppningsanförandet men hade givetvis också några varningar med tanke på det ekonomiska läget i världen. Han visade också Sveriges framträdande roll inom gruvnäringen internationellt.

Bland föredragen kan nämnas *Jan-Anders Perdahl*, SGU och *Hans Årebäck*, Boliden inom ämnet Prospektering samt *Grete Solvang Stoltz* som talade i det viktiga ämnet kompetensförsörjning.

SGU:s Generaldirektör *Jan Magnusson* var givetvis också på plats i år med ämnet Mineralstrategin och SGUs roll.

Men det gick inte att komma ifrån att huvudattraktionen var vår nya näringsminister *Annie Lööf*. För att citera Strindbergs Hemsöborna, ”hon kom som ett yrväder i april” in på scenen. Entusiastisk och duktigt påläst om gruvindustrins viktigaste frågor. Lovade regeringens stöd men påpekade också branschens egna ansvar inte

minst mot miljön. *Lennart Evrell* avtackade Annie för en positiv inställning men betonade att det vackra ord måste följas av verkstad dvs. handling. Efter det ordet på vägen (till Bryssel) rusade Annie ut med sitt följande till väntande regeringslimousin. Imponerande, vad ska det inte bli av Annie när hon blir riktigt vuxen. Huka Dig Fredrik.

Per Samskog tilldelades stipendium ur Janne Kempes Stipendiefond för förtjänstfullt studiearbete inom gruvbranschens prospekteringsområde med examensarbetet vid Luleå Tekniska Universitet. Även Per exempel på en ungdom som tar för sig.

I all optimism var dock samtliga medvetna om hur beroende vi är av omvärlden där minsta ”händelse” kan påverka vår industri radikalt. Kina står dock plötsligt som någon slags trygghet med sitt oerhörda behov av metaller och sin förmåga att motstå nedgångar i världsekonomin.

Vid efterföljande middag på Sällskapet tycktes dock alla tankar på problem och världselände



försvunnit helt vad det nu berodde på.

PS. Man kan inte skriva om SveMins möte utan att nämna dess vice vd *Tomas From*. Hans förmåga att leda den såväl formella som informella delen är fantastisk. Hans kunskap om gruvindustrin är enorm liksom hans repertoar av dryckesvisor.

Dialog och erfarenhet viktig på specialjobb

Ute på Älgö i Nacka kommun pågår just nu ett utbyte av hela infrastruktursystemet. Det blir ny standard på det befintliga vägnätet, kablar ska ner i marken och kommunalt vatten och avlopp installeras. Det är trångt, både på vägen och till hus, och klurigt berg så jobbet kräver god planering och kommunikation mellan beställaren JM AB och sprängentreprenören RG Bergkonsult AB.

JM, som tog över jobbet efter en annan entreprenör, har nu hållit på i två månader med arbetet. Huvudvägen Älgövägen ska breddas till åtta meter med plats för cykelbana och belysning, alla luftburna el- och telekablar ska grävas ner samt fastigheterna, som idag har eget vatten- och avloppssystem ska nu få kommunalt.

– Det blir ett grundflakt avlopp- och vattensystem, då behöver vi inte schakta med självavrinningsfall, och därmed inte lika djupt vilket blir billigare. Dessut-



En av skärningarna där berget ska bort. Det ligger hus både på ovan och undersidan av vägen. Plus att den smala vägen i sig inte får blockeras.

om passar det sig bra för hur naturen ser ut här, förklarar Mattias Grönkvist som är arbetsledare på plats.

Älgövägen ska breddas, då det i dagsläget inte går att mötas ordentligt på vissa partier. Det är vid dessa partier som bergsprängningen blir lite klurig. Det är höga pallar med hus på båda

sidorna (ett av Sveriges dyraste fritidshus), plus vägen som går precis nedanför och som inte får blockeras. Ett körfält måste vara öppet eftersom både byggtrafik, busstrafik och de boende måste kunna ta sig fram. Dialogen mellan Mattias och Kenneth Svensson, vd på RG Bergkonsult, pågår konstant. Man lyssnar på varandras erfarenheter och bollar idéer om vad som är det bästa tillvägagångssättet.

– Det gäller att lyssna på den erfarna personalen. Vid en skärning hade det varit enklast att fortsätta gå på från samma håll, men sprängaren ville gå på från andra hållet då han tror att det är gynnsammare på grund av slagen i berget, så då får det bli så, konstaterar Mattias.

– Erfarenhet är viktigare än ”speed” vid sådana här jobb. Grävmaskinisten och sprängaren är över 130 år tillsammans, tillägger Kenneth.

Plåtar blev lösningen

Klurigheten med de två skärningarna är att det är trångt, otillgängligt och berget oförutsägbart. Pallhöjden är cirka 7-8 meter och det är



Det är viktigt med en bra dialog med beställaren och att man känner varandra sen tidigare när man tar sådana här jobb. Det är lite ge och ta och då är det viktigt att man vet hur man arbetar och vart man har varandra. Jag hade inte gett mig in på ett sådant här jobb om jag inte kände beställaren sen tidigare. Det slutar oftast inte bra, menar Kenneth Svensson till vänster. Till höger arbetsledare Mattias Grönkvist.

svårt att stå med riggarna uppe på berget. Lösningen som både Mattias och Kenneth är överrens om är att man får dela ner det i mindre pallar. På vägen kommer man sedan ställa plåtar, som man fyller upp med berg. Sedan får man skjuta och äta sig in.

– Första salvan vi sköt välldede det ut över vägen, hade blocken rullat två meter till hade de trillat ner på husen och det är inget bra. Då hade vi ingen plåt, men även med plåt är det klurigt då risken finns att det väljer över eller att hela plåten skjuts ut och blockerar vägbanan. För att undvika det så tar vi bort dem när vi skjuter sista pallen till marknivån, förklarar Mattias.

Ruttet berg

En fördel med att berget är så dåligt är att man knappast behöver oroa sig för vibrationerna.

– Det är så dåligt och ruttet berg, med krosszoner och slag. Vissa delar skulle man nog bara kunna knacka ner. Det är en fördel för vibrationernas skull att det är så dött och inte att klingfast berg som kan sticka och ge höga vibrationer. Nackdelen är att det går slag, som gör att det kan hasa ut en meter in på tomtgränsen, men det är inget man kan styra. Det är ett hantverk att plocka ner det och det gäller att göra så bra som möjligt. I handlingarna står det hur väggarna ska vara och bergschakttoleranser, men tittar man på geologin så är det inget man kan styra över, berättar Kenneth.

I en tidigare sektion så förförstärkte man med ospända bult 20 cm bakom påhuggslinjen. Det lönade sig då, men blir knöligt på nästa parti då man inte kommer åt att gå före och bulta.

– Man vill ju att bruket ska hinna brinna så det uppnår någon

hållfasthet. Annars är det ingen vits utan bara ogjort arbete då det ändå rycker sönder berget. Så jag tror vi kommer strunta i det i nästa skärning, berget styr oavsett vad som står i handlingarna, konstaterar Mattias.

En tjej av stål

Trots att erfarenhet betyder mycket i denna typ av specialjobb, har en ung borrare fått chansen att vara med och lära. Alessandra Taivaljärvi har borrarat i lite över ett år och tycker det är kul med lite speciella jobb där det är mer att tänka på.



Alessandra Taivaljärvi trivs bra som tjej i branschen och gillar borryrkets utmaningar

– Dagarna går fortare när det händer mycket omkring och man lär sig nog mer. Man måste tänka till varje gång man ska börja, det är inte bara att borra. Det är mycket runt omkring att akta sig för, ledningar både i backen och i luften, hur man ska rikta hålen osv. Jag var precis och borrhade i gammal sprängbotten i en rörgrav. Det som var komplicerat där var att det var en bergsvägg väldigt nära i 90 grader så man kom inte så nära som man skulle vilja, så då får man tänka på att rikta in hålen lite. Ibland blir man nervös när

man inte är så van, men jag får bra handledning och har klarat mig bra hittills och inte haft sönder något, skrattar Alessandra.

Alessandra kom i kontakt med RG Bergkonsult under bygget på Norra Länken då hon praoade på Peab. Hon tyckte sprängningen verkade spännande och fick vara med och ladda. Även om hon inte fick borra då, så såg hon vad de höll på med.

– Jag tyckte att det verkade jätteroligt, det hände grejer. Jag vill göra det mesta, men det tar tid att lära sig allt. Så nu har jag börjat med borrhningen, gått borrhkurs och

har borrhkort, säger Alessandra.

Att hon är relativt ensam tjej i branschen bekymrar henne inte.

– Alla är trevliga mot mig. Här fanns det toalett också, för det kan vara svårt ibland. Det tänker inte gubbarna på, de bara vänder ryggen till så är det problemet löst. Själv får jag åka till närmaste mack om det inte finns någon, men det är bara att planera. Jag vet ju vad jag gett mig in på så jag får skylla mig själv, säger Alessandra nöjt.

Emelie Svensson

Tillståndshanteringen och förrådsutformningen – vilken soppa!

Ju fler kockar desto sämre soppa kan man väl säga är ett uttryck som stämmer ganska bra in på hur den nya tillståndshanteringen och förrådsbestämelseerna hanterats av MSB och kommuner om man får vara lite kritisk. Och det måste man få vara i detta fall, för soppan är inte färdigkokt än. Särskilt inte efter att BEF vart och kryddat till den och rört om några extra varv i grytan.

Den första september tog kommunerna över tillståndshanteringen gällande förvaring, förvärv och överföring enligt explosivlagen om brandfarliga och explosiva varor 2010:1011. Vid årsskiftet träder dessutom de nya bestämmelserna för förvaring av explosiva varor i kraft MSBFS 2010:5. Många företag arbetar därför just nu febrilt med att köpa eller bygga förråd och få dem godkända. Det har nu kommit BEF tillkänna att lagen tolkas olika från kommun till kommun. Ett förråd som blir godkänt för sin konstruktion i en kommun kan få avslag i en annan. Mycket av detta grundar sig troligtvis i att även MSB själva varit otydliga från början, främst när det gäller möjligheten till samförvaring. Detta är givetvis en situation som inte är acceptabel då den snedvrider konkurrensen och företag som vill vara lagliga får olika direktiv om vad som gäller. Det skapar dessutom en stor frustration i branschen. Det handlar inte längre om förrådets vara eller icke vara. Faktumet att det krävs nya förråd är nu accepterat av branschen även om det svider i plånboken. Kritiken riktar sig nu mot den otydlighet som har varit

genom processens gång och vad det nu får för konsekvenser för den enskilde bergsprängaren. Shulin Nie på MSB har satsat mycket tid på att uppdatera och förbättra förvaringshandboken. Den nya versionen är nu färdig och finns på MSBs hemsida.

Nås syftet med tillstånden?

Gällande förvärvs- och överföringstillståndet så är det lagtextens formulering och vad den får för konsekvenser i praktiken samt om den verkligen uppfyller sitt syfte som vi ställer oss kritiska till. Förvärvstillstånd söks i den kommun där man bedriver sin verksamhet, dvs varorna hanteras enligt tolkning av lagtext. Syftet med förvärvstillståndet är att säljaren ska veta att du är godkänd och får köpa olika typer av sprängmedel. Det är helt enkelt den fysiska hanteringen man söker tillstånd för. Även om lagen är tydlig blir detta tillstånd i praktiken svårt att efterleva. Konsekvensen kan bli att alla Sveriges bergsprängningsentreprenörer antingen kommer få stoppa sin verksamhet eller begår systematiskt lagbrott. Det är inte praktiskt genomförbart att söka tillstånd i alla kommuner som du har jobb i. Det främsta argumentet är att jobbet kommer vara utfört innan du ens fått ditt tillstånd. Det blir en orimligt stor kostnad för företagen plus att förvärvstillståndet förlorar sitt syfte när olika kommuner kan göra olika bedömningar. Är man godkänd att köpa sprängämne i en kommun så borde man vara det i alla.

Gällande överföringstillståndet så har vi förstått att syftet med överföringstillståndet är att veta

hur mycket explosiva varor som transporteras i Sverige under ett år och att man där ska göra en uppskattning. Även överföringstillståndet ter sig väldigt ologiskt. Om ovanstående nu är syftet, varför måste ansökan ske i varje kommun? Ovanstående problematik innebär stor risk att företagen ej bryr sig om att följa gällande regler alternativt att en strikt efterlevnad troligen skulle skapa kaos för landets bygg- och anläggningsindustri.

Vi emotsätter oss inte tillståndens betydelse, men däremot kan syftet inte nås med dagens tolkning av lagstiftningen. Förvärvs- och överföringstillstånd borde rimligtvis avgöras i en kommun, helt enkelt där företaget har sitt säte eller bedriver sin huvudsakliga verksamhet. En kommun avgör därmed om du är en person som är godkänd att hantera sprängämne och samlar in information hur mycket du beräknar transporta under ett år. På så vis kan en ordentlig kontroll göras, bedömningen blir rättvis och kommunens arbete underlättas.

Brev till myndigheten

BEF begärde ett möte med MSB, där vissa pusselbitar föll på plats. Men fortfarande återstår många frågetecken rörande lagstiftningen och hur den är applicerbar i praktiken och om den uppfyller sitt syfte. Shulin Nie på MSB har arbetat hårt för att ta fram ett förslag där tillståndsansökningarna kommer bli mer logiska så att det i slutändan bara är ett tillstånd man söker. Vi hoppas att han får gehör för sina synpunkter inom organisationen, men oavsett resultatet anser vi ändå att ovan frågor bör

få ett svar. BEF har därför skickat ett brev till ansvarig på myndigheten där rättsenheten nu kommer bereda frågorna tillsammans med enheten för farliga ämnen. BEF ser nu fram emot ett svar som förhoppningsvis leder till en lagstift-

ning som är genomförbar i praktiken samt att alla frågor får ett svar. För som branschorganisation känns det väldigt viktigt för oss, förutom att kunna ge våra medlemmar korrekta och informativa svar, ha en lagstiftning som fyller

ett syfte. Inte förrän detta är helt klargjort och utrett kommer vi gå ut med mer information om vad som verkligen gäller. Så fortsättning följer med andra ord.

Emelie Svensson

Kan den moderna tekniken lyfta bergsprängningsbranschen?



Vi lever idag i en värld som är allt mer beroende av tekniken, på både gott och ont. Men tekniken fyller många gånger en funktion och har kommit till för att underlätta i vardagen. Detta även inom bergsprängningsbranschen, vilket både NCC Roads och Voglers Sverige AB är positiva exempel på. Därför har BEF nu börjat titta på möjligheterna att ta fram ett webbaserat system och app för att försöka underlätta dokumentationshandlingen i en bergsprängares vardag.

I den medlemsenkät som BEF gjorde var det många av våra mindre medlemmar som efterfrågade någon funktion till mobilen där man kunde föra sprängjournaler och dokumentera sitt arbete. Två av våra större medlemsföretag NCC Roads och Voglers Sverige AB har sedan en tid tillbaka använt sig av egna system och sett stora fördelar med att dokumenteringen sker elektroniskt. NCC Roads utvecklade en iPhoneapp där man kan föra sprängjournaler, rita tändplaner och ta bilder och på så vis gps-positionera sig. Voglers Sverige AB har sedan en längre tid använt sig av ett det egenutvecklade webbsystemet BICS, där de gör både borrh- ladd- och tändplaner samt fyller i sprängjourna-

ler. Produktionschef för företaget Jan Johansson och tillika BEFs ordförande ser stora fördelar med systemet.

– Dels underlättar det för mig som arbetsgivare då jag får bättre kontroll på vad som görs ute på arbetsplatserna genom enkel samlad statistik som jag dessutom sedan direkt kan använda som faktureringsunderlag. Dessutom har vi fått en positiv tendens när det gäller att fylla i korrekta sprängjournaler. För de som vanligtvis har svårt att hantera papper och penna fungerar det mycket bättre nu, konstaterar Jan.

En stor fördel är även att beställaren får tillgång till valda delar av systemet och på så vis kan gå in och kontrollera salvorna.

Ta chansen att påverka

Arbetsättet och att tänka lite nytt ligger helt i linje med BEFs projekt Auktoriserad Bergsprängare. BEF undersöker därför just nu möjligheten att ta fram en kombination av systemen ovan för att de auktoriserade företagen ska få stöd i sin dokumenthantering och lättare uppfylla de krav som ställs. Tanken är att försöka utveckla ett självklart arbetsredskap som underlättar vardagen. Men det är inte lätt har vi redan konstaterat. Åsikterna är

många kring vad som är viktig information att ta med, systemet måste läggas upp på ett logiskt och enkelt hanterbart sätt samtidigt som budgeten är begränsad. Vi tror dock att detta kan bli ett lyft för företagen och eftersom vi ännu är i undersökningsfasen finns här möjlighet att påverka den fortsatta utvecklingen. Dels är vi intresserade av att veta vilka som är intresserade av ett sådant system? Dessutom vill vi gärna veta vilka funktioner ni anser viktiga att få med? Även beställare får gärna höra av sig om vad för nytta ni skulle vilja ha av systemet och vad för dokumentation ni skulle vilja ha tillgång till? Vi inser att det aldrig kommer gå att uppfylla allas önskningar, vilket ni säkerligen förstår. Men eftersom systemet ska utvecklas för er verksamhet behöver vi också veta vad era största behov är (Även om vi troligtvis har en ganska bra uppfattning om det trots allt). Så maila gärna synpunkter till emelie@bef.nu. Förhoppningsvis kan vi presentera lite mer information kring detta på bergsprängardagarna.

Emelie Svensson

En ny tid

Under det senaste årtiondet har vår bransch genomgått en ständig och tillgäms ökande förändring. I en ständigt förändrande omvärld är det viktigt att uppväsa en enad front gentemot kunder, leverantörer, anställda och aktieägare.

För att spegla denna förändring presenterar EPC Groupe ett nytt och stärkt varumärke. Samtliga bolag inom EPC Groupe ändrar sitt namn och sin logotyp för att fokusera på ett nytt syfte med ett gemensamt varumärke. I Sverige har därför Skanexpro AB ändrat namn till EPC Sverige AB.

Vi går nu en ny tid till mötes där vårt nya varumärke speglar ett nyfikenhetsfullt hur vi representerar EPC på den svenska marknaden. Det symboliserar vår gemensamma styrka som är synonym med vårt goda anseende när det gäller pålitlighet, kvalitet och uppträdande. Vidare är det ett löfte om engagemang för att upprätthålla hög kvalitet på våra tjänster och produkter och därmed utveckla våra relationer med kunder och övriga samarbetspartners.

Våra anställda och vår företagskultur har alltid varit avgörande för vår framgång. Detta är särskilt viktigt inom sprängämnesindustrin där professionell, förtroende och säkerhet är avgörande faktorer för att bygga långsiktiga kundrelationer. Genom vårt nya globala varumärke visar vi ett brygge vidare på vårt goda anseende som en ledande aktör på marknaden och samtidigt erkännes som en del av en global enhet.

Just nu går EPC Sverige AB en spännande tid till mötes med intressanta projekt över hela landet. Vår verksamhet har aldrig varit mer varierande, med kunder som i allt större utsträckning önskar bygga långsiktiga relationer. Genom ett uppväsat öppenhet, vara örliga och alltid göra det där lite extra är vår strövan att ständigt överträffa våra kunders förväntningar.



EPC Sverige AB bör nu ses som en integrerad del av en global koncern, där vi kan dra fördel av en gemensam strategisk vision för framgång på en global marknad.

BENGT FOLKESSON
VD, EPC Sverige AB

EPC-SVERIGE 

EPC Sverige AB - nytt namn för global samverkan

Skanexpro AB ändrar sitt namn till **EPC Sverige AB**

Skanexpro nya identitet och namn har utarbetats för att reflektera EPC Groupes strategiska globala. Alla bolag inom koncernen presenterar det gemensamma varumärket och samliga aktiviteter genomförs av det nya syftet.

Med vårt nya namn och vår nya identitet visar vi ett pålitligt och tydligt genom att ytterligare bygga på vårt goda rykte som en professionell och pålitlig aktör med hög servicekvalitet.



Tel: 016 13 90 77

www.epc-groupe.se

EPC-SVERIGE  EPC

Aktieägaravtal – vad ska det vara bra för?

Att tillsammans starta upp ett bolag är ofta en positiv händelse. Det finns stora förhoppningar om hur bra man skall lyckas och entusiasmen är stor över att vara flera som tillsammans skall bygga ett framgångsrikt bolag. I den bästa av världar är alla sedan alltid sams och överens om hur bolaget skall förvaltas. Tyvärr är det inte ovanligt att samarbeten börjar gnissla, inte minst om man stöter på motgångar på vägen.

Hur skall man då styra upp sitt samarbete? I Aktiebolagslagen finns många regler, men mycket få som har med förhållandet mellan aktieägare att göra. Däremot finns bestämmelser om hur bolag bildas, och vad aktier är. Det går möjligen att få in lite matnyttiga klausuler i den obligatoriska bolagsordningen, men långt ifrån tillräckligt. Bolagsordningen ger nämligen tillsammans med aktiebolagslagen regelverket för bolaget, men inte för aktieägarna. Ett aktieägaravtal däremot är ett avtal som bara gäller internt mellan aktieägarna. Om det inte finns ett aktieägaravtal finns därför sällan regler någon annanstans för att lösa problem som uppkommer mellan aktieägarna.

Det råd jag alltid brukar ge är att diskutera igenom allt som kan hända – både positivt och negativt – när man startar upp sitt gemensamma bolag. Det är lätt att tala öppet och komma fram till gemensamma lösningar när aktieägarna fortfarande är sams och på god fot med varandra.

Många frågor att diskutera

Man skall diskutera om hur man hoppas det skall bli och vad som kan gå fel. Hur skall vinsterna fördelas? Hur ska aktieägarna besluta om olika frågor? Vad händer om någon dör eller skiljer sig? Vad händer om någon vill sälja sina aktier? Vad händer om aktieägarna absolut inte kan komma överens? Det är min erfarenhet att om man en gång har talat om svåra frågor är lösningen ofta närmare till hands när något väl händer. Det är helt enkelt svårt att inte stå för det man en gång sagt. Har man en gång öppet pratat om situationen det är fråga om, är det lättare att lösa problemet, vare sig man faktiskt avtalat om just detta i aktieägaravtalet eller inte. Det är den pedagogiska och psykologiska vinsten av ett aktieägaravtal. Det finns även ett mycket praktiskt sätt att se på det – ett aktieägaravtal är verktyget som behövs för att lösa en konflikt mellan aktieägare. Aktiebolagslagen och bolagsordningen är bra för mycket, men inte detta.

Ett aktieägaravtal är kanske allra viktigast när aktieägarna har en vänskapsrelation eller familjerelation, eftersom en sådan relation ofta gör det ännu svårare att lösa en konflikt om den uppkommer. Den faktiska frågan kan överskuggas av den personliga relationen. Men även när man "bara" är affärspartners har det en väsentlig betydelse – inte minst om aktieägarna vill kontrollera vem som kan bli delägare i bolaget framöver.

En av de viktigaste frågorna som brukar regleras i aktieägaravtal är nämligen frågor om vilka

som skall få äga aktier i bolaget. Befintliga aktieägare vill kanske inte få in externa aktieägare, eller att någon av de som redan har aktier köper fler och rubbar ägandeförhållandena. Det är möjligt – och lämpligt! – att reglera sådana situationer genom så kallade hembuds- och förköpsklausuler. Det är också bra att bestämma vad som händer om en aktieägare avlider eller skiljer sig. I ett bolag med få ägare är det av stor vikt att aktieägarkretsen är kunnig om bolagets verksamhet och är intresserad av att driva bolaget. Arvingar till en avliden aktieägare har inte alltid intresse eller vilja att engagera sig och det är sällan en god idé att ett fränskilt par gemensamt äger aktier i ett bolag efter en bodelning. Det är därför viktigt att det finns lösningar som gör det möjligt för aktieägarna att i någon mån styra över vilka som är och kan bli aktieägare i olika situationer.

Reglering gällande beslut

Det är också viktigt att reglera hur man beslutar i olika frågor. Det kan finnas frågor som är så viktiga att enighet är lämplig (t ex om bolaget skall byta verksamhet), och andra frågor där ett majoritetsbeslut räcker (t ex fråga om investering över ett visst belopp). Det är inte minst viktigt att reglera hur ägarna skall fatta beslut när det finns två aktieägare som äger 50 % vardera. Vad gör man om man tycker olika i en fråga? En part kan då hindra alla beslut som ren obstruktion. Bara för att bråka, eller bara för att få sin vilja igenom i en annan fråga. Man måste då se till att det finns sätt att driva igenom beslut ändå eller att det finns

en väg ut. Ingen vill i längden sitta fast med aktier i ett bolag som inte längre kan styras därför att aktieägarna aldrig är överens eller om aktieägarna inte kommer överens i en väsentlig fråga.

Man bör också reglera frågor om styrelsens sammansättning, som ju ofta överensstämmer med hur mycket var och en äger i bolaget. I fåmansbolag är dessutom ägarna ofta desamma som bolagets styrelsemedlemmar, vilket medför ytterligare ett problem. Som styrelseledamot arbetar man för bolagets bästa, men man har kanske ett mer kortsiktigt vinstintresse som aktieägare. En aktieägare som också är styrelseledamot sitter alltså på två stolar och det är inte alltid lätt att förena båda intressena på en och samma gång. Det finns vissa möjligheter att underlätta en sådan situation genom bra aktieägaravtal och bra styrelseinstruktioner.

Det kan också finnas skäl att reglera lojalitetsfrågor. Vanliga så-

dana bestämmelser handlar om att aktieägarna måste skydda känslig information, eller att man inte får starta upp en konkurrerande verksamhet hur som helst. Företagets know-how och dess företagshemligheter (t ex kundlistor och marknadsplaner) är en väsentlig tillgång i de flesta bolag och det är viktigt att försöka skydda detta.

Det lönar sig att tänka efter först

Ett aktieägaravtal är sällan ett särskilt komplicerat avtal, men det skall hantera de händelser som kan förutses och inte minst sådana händelser som man i värsta fall kan befara. När man skriver ett aktieägaravtal är det dock alltid viktigt att se på de omständigheter som råder i just det fallet. Hur ägarstrukturen ser ut, relationer mellan aktieägarna eller särskild nyckelkunskap hos någon t ex. Det är också viktigt att fundera över om aktieägarna själva skall se över sina personliga handlingar – vad

händer med aktierna vid separationer, skilsmässor eller dödsfall? Det görs lämpligen i samboavtal, äktenskapsförord och testamente. Det är också viktigt att se över de försäkringslösningar som finns, om det krävs ett kontant belopp för att lösa ut aktier vid dödsfall t ex.

Det lönar sig alltid att tänka efter först och inte när ni är osams! Ett genomtänkt aktieägaravtal som kommit till när alla parter är positivt inställda till varandra och det gemensamma ägandet i bolaget sparar mycket tid och energi framöver. Både när man samarbetar bra med varandra, men också den dag man inte längre gör det.

FOYEN
ADVOKATFIRMA

Sara Malmgren
Advokat
Foyen Advokatfirma



Godkänd förvaring av explosiva varor. Våra skåp, dörrar och valv är godkända enligt EN 1143-1 i klass Grade III (3). Certifierade av SBSC.

Grade III-1500SP



Grade III-1700SP
Rymmer en europapall



Modulvalv Grade III



Huvudkontor
Robur Safe AB
Lundbyvägen 8
311 67 SLÖNGE
Tel: 0346 – 260 260
Fax: 0346 – 260 222
info@robursafe.com

Försäljningskontor
Haninge Företagshotell
Handterminalen 4
136 40 HANDEN
Tel: 08 – 745 72 11
Fax: 08 – 776 36 66
www.robursafe.com

**Beställ nu för säker leverans
innan årsskiftet**

BEF på västkusten

Kritiken om att allt ska hända i Stockholm fick sig en rejäl törn i november då både beställarkurs i bergsprängning, intern AMA-kurs och Regionmöte genomfördes i Göteborg.

Samtliga arrangemang får bedömas som lyckade. **Beställarkursen** fick som vanligt höga betyg även fast vi känner att det finns lite att ytterligare jobba på för att få en perfekt genomförd kurs.

AMA kursen genomfördes av Göran Kers från *Göran Kers Anläggningskonsult AB*. Göran som har stor erfarenhet från anläggningsbranschen och inte minst från ärevördiga SIAB som format så många framgångsrika anläggare talade "samma språk" som kursdeltagarna. Detta i kombination med stor teoretisk kunskap om AMA och AB gjorde kursen både underhållande och lärande.



Bästa betyg var kanske att till och med Albin vid något tillfälle blev svarslös.

Och så till huvudnumret, **Regionmötet** på fredagen. På dagen sammaldes ett 60-tal medlemmar och partners på First Hotell G för att lyssna, lära och diskutera utifrån de olika programpunkterna. Förutom BEF och partners anföranden deltog *Håkan Svärd* Trafikverket och *Karin Holmström*

Göteborgs Stadsbyggnadskontor. Båda gav en mycket positiv bild av västkusten med för oss anläggare en uppsjö av spännande projekt närmaste 10-årsperioden.

Även den marknadsbedömning som BEFs vd *Roland Netterlind* gjorde var positiv. Den fråga som fick mest utrymme var nya tillstånds- och förrådsbestämmelserna och då specifikt förrådets konstruktion. Läs mer om det under teknik i detta nummer.

Dagens diskussioner fortsatte givetvis sedan under kvällens middag som samlat cirka 50 personer. Stämning steg allt mer under kvällen och många problem löstes men tyvärr var dokumentationen dålig.

Summering blir att regionmötena blir säkert tradition och vem vet, kanske också en föreningsstämma inom snar framtid.

Beställarkursen 16 november.

Göran och Albin i diskussion om AMA.



Håkan Svärd, Roland Netterlind och Karin Holmström.

Regionmötet i Göteborg samlade partners och medlemmar för dialog.

Från berg till motorväg

Det var temat då vår partner Sandvik Mining and Construction och Swecon visade maskiner för hela processen inom väg och övrigt anläggningsbyggande i Eskilstuna den 4 – 7 oktober.

Under dagarna visade bergmaterialindustrin, demoleringsbranschen och väganläggningsföretagen hur Sandviks borrhiggar, kross- och sorteringsutrustning, hydraulhammare och demoleringsverktyg effektivt fungerade tillsammans med Volvos grävmaskiner, hjullastare, dumprar och väganläggningsmaskiner.

På Swecons anläggning hade man byggt upp ett minimotorvägsbygge inklusive materialförsörjning där de olika enheterna först demonstrerades och sedan fick provköras.

- Vi kompletterar varandra på ett fantastiskt sätt, utan att konkurrera. Vi har samma kunder men olika produkter, säger *Jörgen Crilén*, segmentschef på Sandvik Mining and Construction Sverige AB.



BEFs styrelse hade passat på och lagt ett styrelsemöte och fick då möjlighet att även få en första information om förändringarna som är på gång inom Sandvikkoncernen av *Örjan Persson*. Se mer nedan.



Ny vd roddar om i Sandvik

Sandvikkoncernens nya vd sedan drygt ett halvår, *Olof Faxander*, har startat med stora förändringar. Starten blev känslomässigt chockerande för många Sandvikenanställda då huvudkontoret flyttas till Stockholm. Sedan gjordes organisationen om, tre affärsområden blev fem, ett sätt för att få bättre fokus på lönsamhet per produkt.

Det som berör oss bergsprängare är att Construction och Mining

delas och blir varsitt affärsområde. Nytt är affärsområdet Venture där lite ”udda” verksamheter hamnar, kanske sälj eller nedläggningskandidater.

Nya chefer för affärsområdena är klara och här är det en radikal förnyring. För affärsområde Construction blir det tysken *Thomas Schulz*. Tillsättning av svenska chefer pågår och för Construction Sverige blir *Jörgen Crilén* ansvarig.



Olof Faxander



Support du kan lita på

Sandvik Security+

Tuffa maskiner på tuffa uppdrag. Security+ garantipaket ger det bästa skyddet för din borrhög mot oväntade och kostsamma reparationer. Med Security+ får du skydd bortom standardvarianten med ett års garanti, upp till 3 år eller till 5000/7000 motortimmar, beroende på vilket som först

inträffar. Utöver det görs inspektioner vid 2500, 4500 och 6500 motortimmar. Garantipaketet finns i fem nivåer - välj det som passar dig bäst. Med Security+ och professionell service garanteras ökad produktivitet - och inte minst ett höjt andrahandsvärde på din maskin.

SANDVIK MINING AND CONSTRUCTION SVERIGE AB, TEL. 026-26 20 00
mc.sandvik.com/se



bjerkning

Arkitekter Ingenjörer

bjerkning

Arkitekter Ingenjörer

bjerkning

Arkitekter Ingenjörer

bjerkning

Arkitekter Ingenjörer

bjerkning

Arkitekter Ingenjörer

Stolt tradition
sedan 1943

Med precision och balans leder vi dig genom hela byggprocessen

www.bjerkning.se

Stolt tradition
sedan 1943

Analys & Kontroll

Risikanalytisk
Vibrationer
Ljud
Besiktning
Skadehantering
Geo-/miljöteknik
Berg och sprängteknik

MÄT & GIS

Relationsmätning
Byggsättning
Precisionsavvägning
Volymberäkningar
Förvaltning
Distribution GIS/CAD/WEB
Systemintegration



Mission impossible?

BEF utför många gånger lite udda uppdrag i sitt syfte att marknadsföra bergsprängningsbranschen positivt. Ett lite annorlunda uppdrag var att informera om bergsprängningens konsekvenser (eller förhoppningsvis brist på konsekvenser) i samband med sprängning inom tätbebyggt område.

Bakgrunden var att fastighetskontoret i Stockholm ska utföra nybyggnad av två nya bostadshus samt en idrottshall på tidigare oexploaterad mark i kvarteret Sädesärlan på Östermalm i Stockholm. Byggherre för bostäderna är Veidekke. Projektet är en del av Vision 2030 där det ingår att tillföra nya bostäder i Stockholms innerstad.

Det låter givetvis bra men de personer som bor närmast blir inte alltid överlyckliga, dels får man under ett år störande byggnation men framför allt försvinner öppna områden och fin utsikt. Därför har

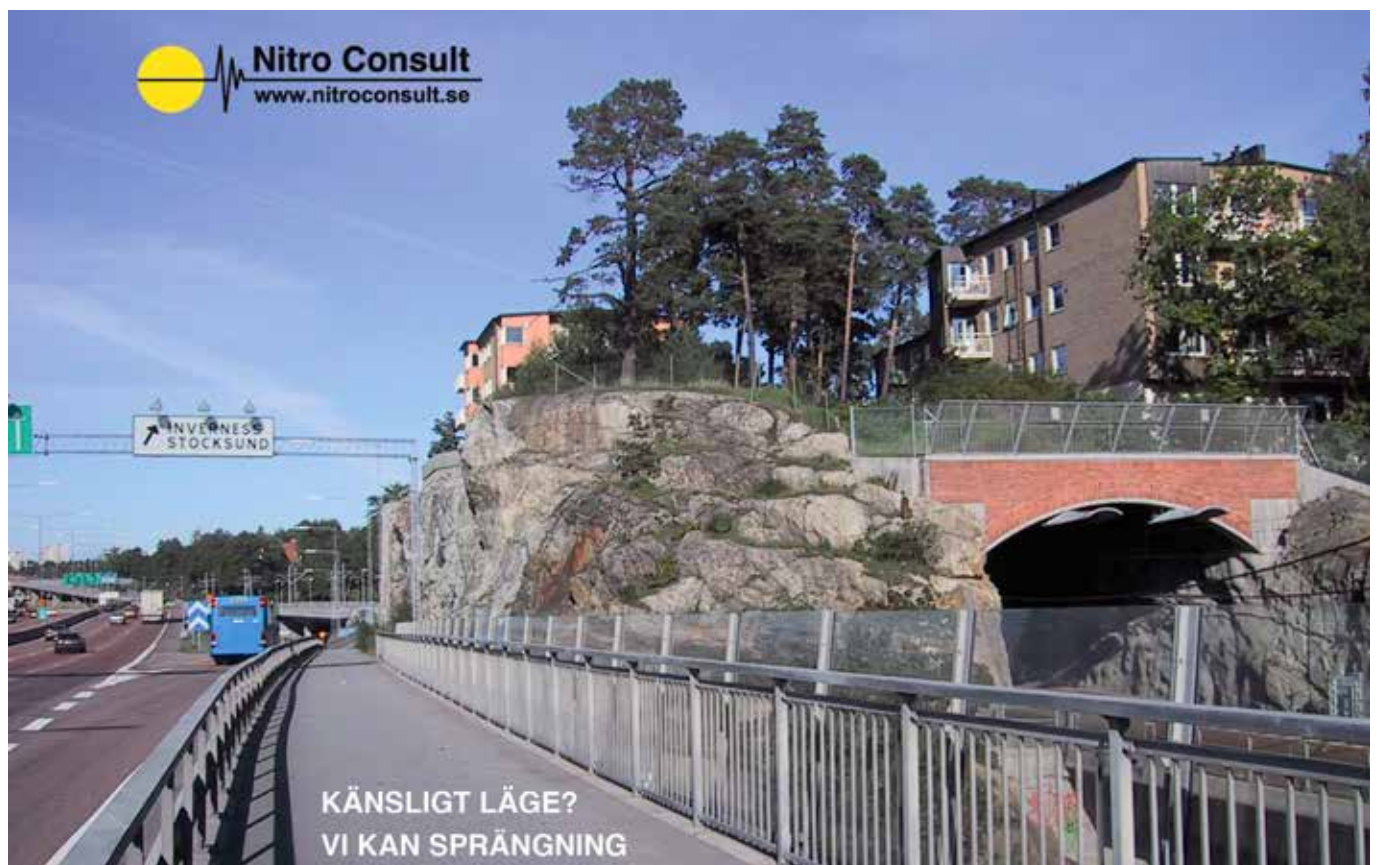


också kringboende aktivt försökt stoppa projektet på olika (men lagliga) sätt hittills. För att ge en bra information ordnades ett möte på kvällen och BEF ombads komma och berätta om bergsprängning. BEF ställer givetvis upp när plikten kallar och där stod vi med våra skärmar. Mötet startade och uppslutning av kringboende blev god. Problemet var kanske att de flesta frågor som BEF fick kunde vi inte svara på, då de låg utanför

vår värld, men en och annan blev kanske lugn av beskedet att bergsprängning går att utföra "riskfritt". De flesta var dock "snälla" mot BEF vilket de inte var mot fastighetskontorets representanter som fick veta att de levde.

Vi kanske återkommer till projektet rent tekniskt då tiometers pallar i innerstadsmiljö inte hör till vanligheterna.

Roland Netterlind



Atlas Luciaseminarium

Atlas – Copcos traditionella Lucia Seminarium hade i år som tema ”Nya tankebanor i traditionens tecken”.

Efter traditionellt hälsningsanförande av CMTs nye Sverige vd Bo Göran Johansson var första talare Atlas koncernchef Robert Fassel från. Robert med 30 år inom Atlas gav en positiv framtidsbild av såväl gruvindustri som construction och därmed också för Atlas Copco. Gruvindustrin förväntas öka 2,5 ggr närmaste 15 åren. För att bli ett framgångs företag gäller framför allt service, leveranstider och eftermarknad. Det är också viktigt att utveckla automationen då brist på folk kommer att bli ett

problem i framtiden. Beträffande Atlas närvaro i Kina ansåg Robert att huvudskälet var att ”hålla rätt” på konkurrenterna.

Andre talare var Malin Stein, Raw Materials Group. Malin gav en lektion i såväl hur Raw Materials Group arbetar med information till olika intressenter som den globala råvarumarknaden. Efterfrågan på metaller i världen drivs främst av urbaniseringen i Kina och Indien. Råvarumarknaden för metaller omsätter 600 miljarder US dollar och största producenter är Kina, Australien och Sydamerika.

Järnmalm, koppar och guld står för 75% av produktionen.



Malin Stein

PS: Anmäl Er till Bergsprängardagarna så har Ni möjlighet att höra Malin tala i detta spännande ämne.



Kaj Möller Sweco avslutade pass ett med marknadsutsikter för undermarksbyggnad i världen. Där kunde konstateras att det finns en stor global marknad och inte minst inom den gamla svenska specialgrenen bergrum för oljelagring. Våra konsulter tycks vara med tåget så det kanske åter är dags för våra största entreprenörer att ge sig in i leken. Eller är det bara att inse att globalt är vi för små och riskexponeringen för stor?

Efter paus kom de traditionella inslagen där de två nestorerna Gunnar Nord och Sverker Hartwig båda efter sina dragningar hotade med att det var sista gången. Vi får väl se.

Atlas Copco Bergteknikpris

Höjdpunkten var för det flesta utdelande av Atlas Copco Bergteknikpris 2011 som denna gång gick till en välkänd profil i branschen

nämligen Roger Holmberg med följande prismotivering.

Prismotivering

Roger har bidragit till branschens utveckling på många sätt, bland annat som forskare hos stiftelsen Svensk Detonikforskning och senare som dess verkställande direktör.

Roger var under 10 år ordförande i Bergsprängningskommittén och han har tillsammans med forskaren Per Anders Persson skrivit en modern bergsprängningsbibel. Hans angargemang som sekreterare i EFEE förtjänas också att nämnas.

Då Roger var på en gruvkonferens i Peru togs priset därför emot av hans son Joachim Holmberg. Joachim läste upp en hälsning från en mycket hedrad Roger, skriven under en tur till den peruanska bergstaden Machu Picchu, där han lovade att närvara vid nästa års seminarium för att redovisa hur

pengarna har kommit till nytta för branschens utveckling.

Priset, som är på 100 000 kronor, utgörs av två delar, varav en är en donation på 80 000 kronor till ett eller flera utvecklingsprojekt inom bergteknik i Sverige vid högskola/universitet eller företagsoberoende institution där resultaten skall vara offentliga. Syftet är att stimulera svensk bergteknisk forskning för att befästa Sveriges världsledande roll inom bergbrytning. Mottagaren, som informeras före den officiella utnämningen, skall vid senare tillfälle kunna tala om hur han eller hon vill fördela donationen. Den andra delen av priset är ett resestipendium på 20 000 kronor som disponeras fritt av mottagaren.

Kandidater till Atlas Copcos Bergteknikpris föreslås av den svenska gruv- och anläggningsbranschen och pristagaren utses



Joachim Holmberg tar emot prischecken av Bo-Göran medan Roger övervakar från pp bilden.

av en kommitté bestående av VD för Atlas Copco CMT Sweden AB och Atlas Copco CMTs tekniska direktör i samarbete med ledande befattningshavare inom branschen.

Grattis Roger säger BEF.

Avslutningen var sedan också traditionell. Produktinformation, besök i den nu utökade gruvan och julbord.

Ny VD Atlas Copco Mining and Rock Excavation Technique Sweden

Bo-Göran Johansson har utsetts till VD för Atlas Copco Mining and Rock Excavation Technique Sweden.

Bo-Göran kommer närmast från uppdraget som marknadschef för Atlas Copco Surface Drilling Equipment i Örebro och har 15 års erfarenhet från Atlas Copcos ovan- och underjordsapplikationer. Innan Bo-Göran började på Atlas Copcos verkade han som systemingenjör på ABB STÅL. Bo-Göran har en kandidatexamen i maskinteknik från Örebro universitet.

”Det är med stor tillförsikt jag påbörjar detta uppdrag och jag ser fram emot ett händelserikt 2012 samt att få träffa alla kunniga människor inom gruv- och bergbrytningsbranschen”, säger Bo-Göran Johansson.

Bo-Göran påbörjade sin nya tjänst den 1 november 2011. Hans företrädare, Markku Teräsvasara, går vidare inom Atlas Copco-gruppen som divisionschef för Atlas Copco Surface Drilling Equipment.

Atlas Copco Mining and Rock Excavation Technique Sweden är ett nybildat säljbolag och ansvarar

för försäljning och service av Atlas Copco bergbörverktyg, bergbörreggat för gruv- och anläggningsarbeten, utrustning för mark- och bergförstärkning, injekteringsutrustning, gruvtruckar och gruvlastare samt mobila krossverk och siktare. Bo – Göran är privat en aktiv friluftsmänniska med flera vasalopp i ryggsäcken.



Bo-Göran Johansson, ny VD för Atlas Copco Mining and Rock Excavation Technique Sweden och Roland Netterlind VD BEF

Möte med Veidekke ger inspiration till fortsatt arbete

En av faktorerna för att vi ska lyckas med auktoriseringen hävdar vi är hur beställaren mottar projektet. Responsen har generellt varit positiv, men det gäller även från beställarens sida att gå från ord till handling. Något som Veidekke visar initiativ till.

Tidigare under hösten fick BEF kontakt med Veidekke genom kursen Bergsprängning för beställare och vi träffades därefter återigen för att hitta vägar till hur samarbetet kan se ut framöver och vad för nytta vi kan ha av varandra. Veidekke som stor beställare och BEF som branschorganisation som representerar många av Sveriges bergsprängningsentreprenörer. Resultatet av mötet var oerhört positivt och med gemensamt samarbete och dialog kan vi troligtvis hjälpas åt att nå varandras mål.

Tillsammans kan vi nå våra mål

Ett av BEFs stora mål är att beställare ska börja efterfråga auktoriserade Bergsprängare. Kommer förfrågningen från beställaren kommer det innebära att auktoriseringsarbetet uppmärksammas och företag som satsar på säkerhet och kvalitet känner att de får något för det. Veidekke har lovat att göra vad de kan för att detta ska uppmärksammas inom hela deras organisation. Och vi har lovat att göra vad vi kan för kunna presentera fler auktoriserade företag. Ur BEFs perspektiv är det oerhört positivt när beställare börjar ställa tydliga och konkreta krav i upphandlingen av bergsprängning och sedan även ser till att arbetet genomförs som överrenskommen ut på arbetsplats.

Även inom Olyckskommissionen - Bergsprängning pågår nu arbetet med att ta fram förslag på gemensamma upphandlingskrav och checklistor. Detta går helt i linje med auktoriseringsarbetet och vår förhoppning är ju givetvis att även detta arbete kommer mynna ut i att större fokus läggs på hur arbetet utförs och inte endast prislappen vid upphandlingen. Något som vi anser borde öka efterfrågan på auktoriserade företag.

Fler positiva exempel

På västkusten har A-besiktning börjat skriva in i sina handlingar att företagen ska vara auktoriserade Bergsprängare eller kunna uppvisa motsvarande kompetens. NCC Roads har lagt in alla auktoriserade Bergsprängare i sitt leverantörsregister. Alla positiva steg i den riktningen vill vi givetvis uppmärksamma, då många av de auktoriserade företagen många gånger tvivlar på om det lönar sig att vara seriös, då beställaren gång på gång går på billigaste pris oavsett tidigare resultat. Många gånger handlar det nog om kunskapsbrist, beställaren vet helt enkelt inte vad de ska titta på och vad som är viktigt. Den luckan håller vi sakta på att fylla igen i och med kursen i bergsprängning för beställare. Men sådant här arbete tar tid. Vi har ju själva inte kommit hela vägen än, och då är det svårt att kräva att beställaren ska ha gjort det. Men att tillsammans ha en dialog och lyfta frågan vad vi kan göra för varandra snabbar troligen på processen, så vi gläds av alla initiativ som tas av beställare i den riktningen. För trots att auktoriseringen är bra för

våra egna företag så är det i grund och botten för er beställare vi gör detta!

Emelie Svensson

Auktoriserade Bergsprängare i dagsläget

Alingsås Sprängtjänst AB
 Andersson & Rask Åkeri AB
 Andreasson Väg & Bygg AB
 Berg & Byggt teknik i Norberg AB
 Bergsprängaren Forsberg AB
 Bertil Almqvist
 Bygg-Nator Bergsprängning AB
 Björknäs Bergsprängning
 Ducimus Blasting AB
 Enjis Bergsprängning AB
 Hallstahammars Sprängtjänst AB
 Hammarö Bergsprängning AB
 Hildings Bergsprängning AB
 Hundprofil
 Hässlehurst Sprängtjänst
 Källgren & Söner AB
 Lindbergs Sprängtjänst & Pyroteknik AB
 Lisas Bergsprängning AB
 Magnus Schakt AB
 Markströms Dyk & Sprängteknik AB
 Nitro Entreprenad AB
 Norrbottens Bergteknik AB
 RG Bergkonsult AB
 Skullman Bergsprängning
 Sprängarbeten i Trönedal AB
 Sten-Gunnar Karlsson
 Thorins Sprängnings AB
 Uddevalla Bergsprängning AB
 Uppländska Bergborrnings AB
 Voglers Sverige AB
 Värnamo Sprängtjänst AB
 ÅG Sprängare AB
 Östervallskogs Allteknik AB

Not: Ytterligare 31 företag är på gång.

Euromaster™



Nu tar Orica Mining Services den nya laddtrucken Euromaster™ i bruk. Det ger marknaden i Sverige tillgång till SSE-systemet för sprängningar ovan jord. Systemets fördelar är både ökad flexibilitet och ännu säkrare kontroll på kvalitetsstyrningen vid sprängning.

Orica Sweden AB
Gyttorp
713 82 Nora

Tel. 0587 850 00
Fax. 0587 255 35
info.gyse@orica.com

www.oricaminingservices.com



GeoPro AB – *Varmt välkommen!*

PARTNERS

Abesiktning Väst AB, Atlas Copco CMT Sweden AB, Bergknallen Konsult AB, Bergutbildarna AB, Bjerking AB, Borr & Sond Kvalitetssäkring AB, Cesium AB, CME AB, Desrock AB, EPC – Sverige AB, Farligt Gods Hjälpen, Forcitet Sweden AB, Frölanders, GeoPro AB, Global Drilling AB, Gruvteknik AB, Gråbo Dynamit AB, Hundprofil, JEHANDER, KCEM AB, KRUTHANSSON AB, MAXAM, Metron Miljökonsult AB, Migmatit Geologisk konsultbyrå AB, Nitro Consult AB, NORAB AB, ORICA, RUBA GUMMI AB, Sandvik Mining and Construction AB, Sprängkonsult AB, Transtronic AB, Tyréns AB, Yara International AB.

NY MEDLEM

G.S. Spräng & Konsult Arbeten – *Varmt välkommen!*

KALENDARIUM

Föreningsstämma 2012 – Diskussion, beslut och fest – Boka in årets viktigaste möte 23 (24) mars

Det är där vi tar de övergripande besluten för kommande års verksamhet.

Det är där vi följer upp tidigare tagna beslut.

Det är där BEF väljer styrelse samt ordförande som ska leda BEF kommande år.

Det är där vi utbyter erfarenhet med BEF:s bergsprängare (våra kunder) och kollegor.

Det är helt enkelt där vi styr den förening Du/Ditt företag är delägare i.

Vi hoppas att Du mot ovanstående förstår vikten av att *just Du* deltar för att hålla BEF alert i processen att förbättra villkoren för oss Bergsprängare.

Att det sedan går att kombinera med lite fest och minisemester är inget man behöver skämmas för efter ett års slit. Brukar också vara mycket uppskattat av eventuella partners.



Men...

...det är också där vi tar möjligheten att ha trevligt i goda vänners lag. På kvällen äter vi en festmiddag. Efter det sover man gott i sköna rum på **Radisson Royal Viking hotell** beläget mitt i Stockholms City med direktuppgång från centralen och flygbussar. På lördagen kan Ni Shoppa eller bara strosa runt i ett vårligt Stockholm, Ni väljer själva. Möjlighet finns att även stanna även till söndag.

Inbjudan/anmälan kommer under januari till alla medlemmar och aktivt stödjande partners.

PS: Varför är alltid stämman i Stockholm? Den frågan kommer upp med jämna mellanrum.

Svaret är att dels vill merparten som svarar på våra enkäter ha det så dels ligger Stockholm bäst kommunikationsmässigt. Men som komplettering har styrelsen beslutat att varje år komplettera med ett regionmöte i Göteborg samt även diskutera förutsättningar för ett regionmöte i Umeå.

Januari

16- Olyckskommission -
Bergsprängning *BEF kontor*

19 – 20 Bergsprängardagarna
Solna

24- 25 Bergsprängning för be-
ställare (företagsintern) *Göteborg*

31- RFSU *Stockholm*

Februari

16 – Bergsprängning för bestäl-
lare (företagsintern) *Karlstad*

Mars

13- Bergsprängningskommittén
Stockholm

Dessutom kommer flera AB, AMA och
A-kurser som ännu ej är tidssatta.
Tillkännages på hemsidan.

Bergsprängningskommitténs Diskussionsmöte nr 57



Den 13 mars 2012 är det dags
för **Bergsprängningskommitténs 57 Diskussionsmöte.**

BEF kommer som vanligt att
träffas i vår monter på Stock-

holmsmässan i Älvsjö och ser
fram emot en givande dag med
många besökare.

Traditionsenligt kommer också
utmärkelsen **Årets Bergspränga-
re** att utdelas, se mer nedan. **Kom**

gärna med förslag till BEF:s re-
presentant i juryn, *Roland Netter-
lind.*

**För mer information och an-
mälan till BK - dagen:**

www.bergsprangningskommitten.se

Årets Bergentreprenör – finns det inga sådana?

Traditionsenligt delas priset RG
–Award Årets Bergentreprenör ut
på Bergsprängardagarna.

Nomineringskommitté (styrelsen)
har velat ha förslag från medlem-
mar och partners. Därför skicka-
des ett mail ut där vi bad om era
förslag. Ett fåtal förslag har kom-

mit in men vi ser gärna fram emot
fler förslag.

**Det är ännu är det inte för sent
att sända in förslag.**



Årets Bergentreprenör 2010 LISA

Bergsprängardagarna 2012 Tradition och förnyelse 19 - 20 januari

Konferensen **Bergsprängarda-
garna** kan väl sägas både blivit
en tradition och institution för oss
i Bergsprängningsbranschen. Ing-
en sprängare, beställare, konsult,
myndighet eller leverantör vill el-
ler kan missa årets möjlighet till
information, diskussion, påverkan

och samverkan. Den 19 -20 ja-
nuari är det *Radisson SAS Royal
Park Hotel Frösundavik* som gäl-
ler. **Boka in dagarna i kalendern
redan nu.**

OBS! Anmälan ska in snarast.



BOMBSÄKERT!!!

VI ÄR EXPERTER på säker förvaring av explosiva varor, vapen och stöldbegärligt gods

INVESTERA FÖR FRAMTIDEN - INVESTERA I **GRADE 6**



MSV MOBILE SECURITY VAULT

MSV TRANSPORTABELT HÖGSÄKERHETSVALV är modulärt uppbyggt och storleken anpassas efter kundens behov.

MSV HÖGSÄKERHETSVALV kan levereras med en mängd olika lås-system, avancerade larmsystem och system för loggning av tillträde.



MSV HÖGSÄKERHETSDÖRRAR

MSV HÖGSÄKERHETSDÖRRAR levereras inklusive förstärkt specialkarm och låskista.

MSV HÖGSÄKERHETSDÖRRAR OCH VALV anpassas efter kundens önskemål och utrustas med 2-4st nyckelcylindrar eller 2 st kodlås. Nyckelcylindrar och kodlås går även att kombinera. Nyckelhål och vred täcks av en skyddskåpa.



KUNDANPASSADE SÄKERHETSBYGGNADER

CESIUM erbjuder även leveranser av förrådsbyggnader och arbetslokaler för tillgreppsskyddad hantering.

CESIUMs speciallösningar levereras med bibehållen hög standard och säkerhet, anpassade efter kundernas behov och önskemål.



Vi kan hjälpa till med olika finansieringslösningar som leasing, hyrköp eller avbetalning.



Alla CESIUMS Högsäkerhetsvalv och Dörrar uppfyller kraven i produktstandarden EN 1143-1:2005 i Grade VI.

CESIUM
Ljungvägen 37
641 39 Katrineholm
Sweden

Telefon: 0150-163 10
Telefax: 0150-505 42
E-mail: info@cesium.se
WWW.CESIUM.SE

CESIUM
CESIUM SWEDEN
INNOVATION COMPANY

Bergsprängning på Facebook

Nu har BEF tagit steget ut i cyberrymden på riktigt för att komma ännu ett steg närmare våra medlemmar. Facebook är idag världens största community, så det är klart det måste finnas en naturlig samlingspunkt för alla bergsprängare. BEF har därför en egen sida dit alla som har Facebook kan gå och mingla, diskutera bergsprängning och träffa kollegor inom branschen. Sök på Bergsprängnings Entreprenörernas Förening eller gå in på www.facebook.com/sprangning och tryck sedan på



gilla-knappen så kommer ni ha kommentarer osv. Varmt välkomna!

Svensk BERGS- & BRUKS tidning – Läs den

I medlemskapet ingår att Ni får vår bransch bästa tidning (BEF-Nytt räknas inte) - **Svensk BERGS- & BRUKS tidning** – får Ni den inte, ring direkt till BEF:s kontor.

Bergs & Bruks är mycket läsvärd för en bergsprängare med kunniga reportrar bl a den hos oss

välkända *Kjell Duberg* som också är flitig skribent i BEF-Nytt.

Tidningen leda med stark hand av dess chefredaktör och ägare *Jörgen Dahlquist*.



VISA ERT MEDLEMSKAP – Ger konkurrensfördelar

En undersökning visar att både proffs beställare och privatkunder ser en stor fördel i att en entreprenör/ hantverkare är medlem i en branschförening.

Därför våga synas. Visa BEF

– loggan på brevpapper, fakturor, anbud, maskiner, hemsida mm.

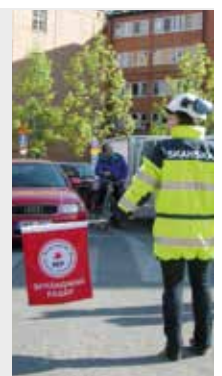
Behöver ni dekaler, digitala loggor, råd eller praktisk hjälp. Ring kontoret så ordnar vi det.

Köp flaggor – profilerar BEF



Nu har äntligen de nya flaggorna kommit, denna gång med en auktorisationslogga. Det hjälper till att profilera BEF och Auktoriserad Bergsprängare. Använd den flitigt vid postning inför sprängning. Se gärna vad AFS 2007:1 Sprängarbete skriver i 37 § om utrymning, bevakning och initiering.

Flaggorna säljs till självkostnadspris á 160 kr styck exkl moms. Maila beställningen till emelie@bef.nu eller ring kontoret 08-36 36 14.



ID-06 som medlemsförmån – Direktlänk från hemsidan

ID06 – Obligatorisk ID- och närvaroredovisning på byggarbetsplatsen

BEF erbjuder nu medlemsföretagen ID 06. På korten kommer förutom namn och företagsuppgifter finnas möjlighet till ytterligare info, exempelvis spräng och borrkort.

Se utsänd detaljerad information eller Ring PASCARD direkt.

På telefon 08-685 45 60 uppge avtal BEF 0801.

Det finns också en direktlänk till PASCARDs ansökningsblanketter från vår hemsida/medlemmar.



Bergsprängarnas försäkringslösning – Ny försäkringsgivare

BEF:s försäkringslösning till medlemmarna genom Brim har fått ny försäkringsgivare på ansvarsdelen av försäkringen. Det är **Svedea** som ersätter if.

Vi har också fått en ny kontaktperson på Brim, **Monika Sjödin**.

Monika berättar att Svedavia erbjöd bättre villkor än if på flera viktiga punkter. Maskindelen på försäkringslösning ligger kvar hos Gjensidige.

Grunden i hela upplägget är skadeförebyggande arbete med snabb feedback från skador och incidenter. **Ett skaderåd med representanter från BRIM, Svedea och BEF** handlägger rutiner kring försäkringen samt diskuterar villkor och principiellt viktiga fall. Skaderådet tar också upp fall där parterna (försäkringsgivare – försäkringstagare) är oeniga.

Kan vi få merparten av medlemmarna att teckna denna försäkring kommer vi få ytterligare premiesänkning. **En annan fördel är att vi genom denna försäkring**

också kan erbjuda privatkunder som inte lyckats ordna en s.k. Byggherreförsäkring en sådan. **En bra konkurrensfördel.**

Utförlig information har sänts till alla medlemmar. BRIM kommer också att kontakta samtliga medlemmar som ännu inte tecknat denna försäkring.

Betänk också att denna försäkringslösning inte bara är skraddarsydd för vår bransch utan också en långsiktig lösning för att slippa stå utan försäkring då försäkringsbranschen beslutar sig för att inte försäkra vår typ av verksamhet (det har hänt förr). Därför välj Brim i första hand. Att kombinera bästa alternativ med solidaritet mot branschkollegor kan inte vara fel.

För ytterligare information kontakta **Monika Sjödin** 08-441 98 78 eller **BEF:s kontor**.

Brim
BYGGINDUSTRIELL RISKMANAGEMENT

svedea
SPECIALFÖRSÄKRING

Ännu ej medlem – tänk till



BEF är den enda organisation som arbetar med målsättningen

att förbättra villkoren för bergsprängningsentreprenörer. Vi gör det med upplysning/lobbning och utbildning samt i samverkan med övriga intresseorganisationer inom branschen. Föreningen arbetar såväl med ”kortsiktiga” frågor och förmåner som långsiktiga frågor som ytterst rör vår överlevnad. Ett medlemskap ger stora möjligheter att påverka vår framtid något som både får ses som en stor möjlighet

och kanske också en skyldighet mot nästa generations bergsprängare.

Därför; Stå inte utanför, ta en del av ansvaret, ansök om medlemskap i BEF.

*BEF behöver Dig
– Du behöver BEF*

BEFs rådgivare

Har du problem eller frågor inom teknik, ekonomi, juridik, arbetsrätt, utbildning, lagar/förordningar osv. så är du välkommen att kontakta oss genom att ringa 08- 36 36 14 eller maila info@bef.nu.

Vi kanske inte har svaret direkt men tar fram det och kommer tillbaka eller sänder dig vidare till någon av våra duktiga rådgivare. Som medlem har du rätt till kortare rådgivning gratis av våra rådgivare som tillhör de ledande inom respektive område.

Geoteknik

Bo Ronge, Migmatit Geologisk Konsultbyrå AB. Tel: 070-582 13 95. Mail:

ronge.migmatit@carlsborg.net



BEF har avtal med Bo Ronge, en av landets främsta geologer, om medlemservice i frågor angående teknisk

geologi.

Entreprenadjuridik – Allmän Juridik

Magnus Wollsen, Foyen & Co. Tel: 08-506 184 26 Mail: Magnus.Wollsen@foyen.se



BEF har avtal med advokatfirman Foyen & Co angående medlems-service inom entreprenadjuridik, affärsjuridik och

skattefrågor. Vår kontaktperson är Magnus Wollsen med stor erfarenhet från bygg- och anläggningsbranschen med klienter ifrån UE-leden.

Hålinmätning

Bergknallen Konsult AB
Tel: 070- 277 67 87
Borr & Sond Kvalitets-säkring AB
Tel: 073-705 42 72

De två första hålråderna på pallar över tio meter ska hålinmätas. För information om hålinmätning med kvalitet rekommenderar BEF ovanstående partners.

ADR-transporter, Förvaring av explosiva ämnen, Säkerhetsrådgivare

Michael Hermansson, Bergutbildarna AB
Tel: 08-540 600 60

Mail: michael@bergutbildarna.se



Michael är en av landets främsta utbildare inom bergsprängning och har koll på det mesta. Kontakta

honom vid frågor som rör ADR-bestämmelser. Michael är även säkerhetsrådgivare som krävs vid transporter över 1000 riskpoäng. Michael ger även rådgivning kring de nya bestämmelserna gällande förvaring.

EXII/III-fordon, Säkerhetsrådgivare

Per Wilny, Farligt Gods Hjälpen AB. Tel: 070-547 30 40.

Mail: pelle@fgh.nu.



Per har mästerlig koll på transporter och fordon. Vid transport- och fordonfrågor ger Per svar. Han är även säkerhetsrådgivare som krävs vid transporter över 1000 riskpoäng.

Arbetsmiljö

Teknisk kring borrhning och

Stig Adolfsson

Tel: 070-382 42 01

Stig har ett förflutet på arbetsmiljöverket där han bland annat skrivit afsarna Sprängarbete och Berg- och Gruvarbete och är därmed expert på vad lagen säger och hur man praktiskt tillämpar den.



Riskhantering, SAM

Göran Österdahl,

2 Ge Verksamhets- och Kva-

litetsutveckling

Tel.: 070-415 85

12, Mail:

sveaborg.2ge@hotmail.com



Göran Österdahl har utvecklat en metod för riskhantering att användas i samband med planering av borrhnings- och sprängningsarbeten.

Därutöver utarbetat dels ett planverk som är anpassat till ISO standards för kvalitets- och miljöledningssystem samt dels en plan för Systematiskt Arbetsmiljöarbete.

Box 614, 175 26 Järfälla

(Ynglingavägen 1-3)

Tel: 08-36 36 14,

Fax: 08-580 121 50

Mail: info@bef.nu

Webb: www.bef.nu



Julhälsning

Nu är det bara några få dagar till jul och nyårshelger-
na och förhoppningsvis kommer ni alla medlemmar
och övriga intressenter få några välbehövliga dagars
avkoppling.

Sedan drar vi igång ett nytt spännande år med
många spännande utmaningar, kända och okända.

God Jul och Gott Nytt År!

samt en njutningsfull vinter

önskar



NYHETSBLADET FÖR BEF-MEDLEMMAR OCH BRANSCHINTRESSENTER

Utgivare

Bergsprängningsentreprenörerna
i Sverige Ekonomiska förening,
BEF.

Adress

Box 614
175 26 Järfälla
(Ynglingavägen 1-3)
Telefon 08-363614
Fax 08-580 12150
Mail: info@bef.nu
webb: www.bef.nu

Redaktör

Emelie Svensson
emelie@bef.nu

Ansvarig utgivare

Roland Netterlind
roland@bef.nu

Prenumeration

Tidningen finanseras av BEF och
annonsintäkter. De som önskar ett
exemplar, maila till BEF.

Annonser

En annons i BEF-Nytt läses av mer
än tusen beslutsfattare inom berg-
sprängningsbranschen.
För information och bokning, kon-
takta BEF enligt ovan.

Original & Tryck

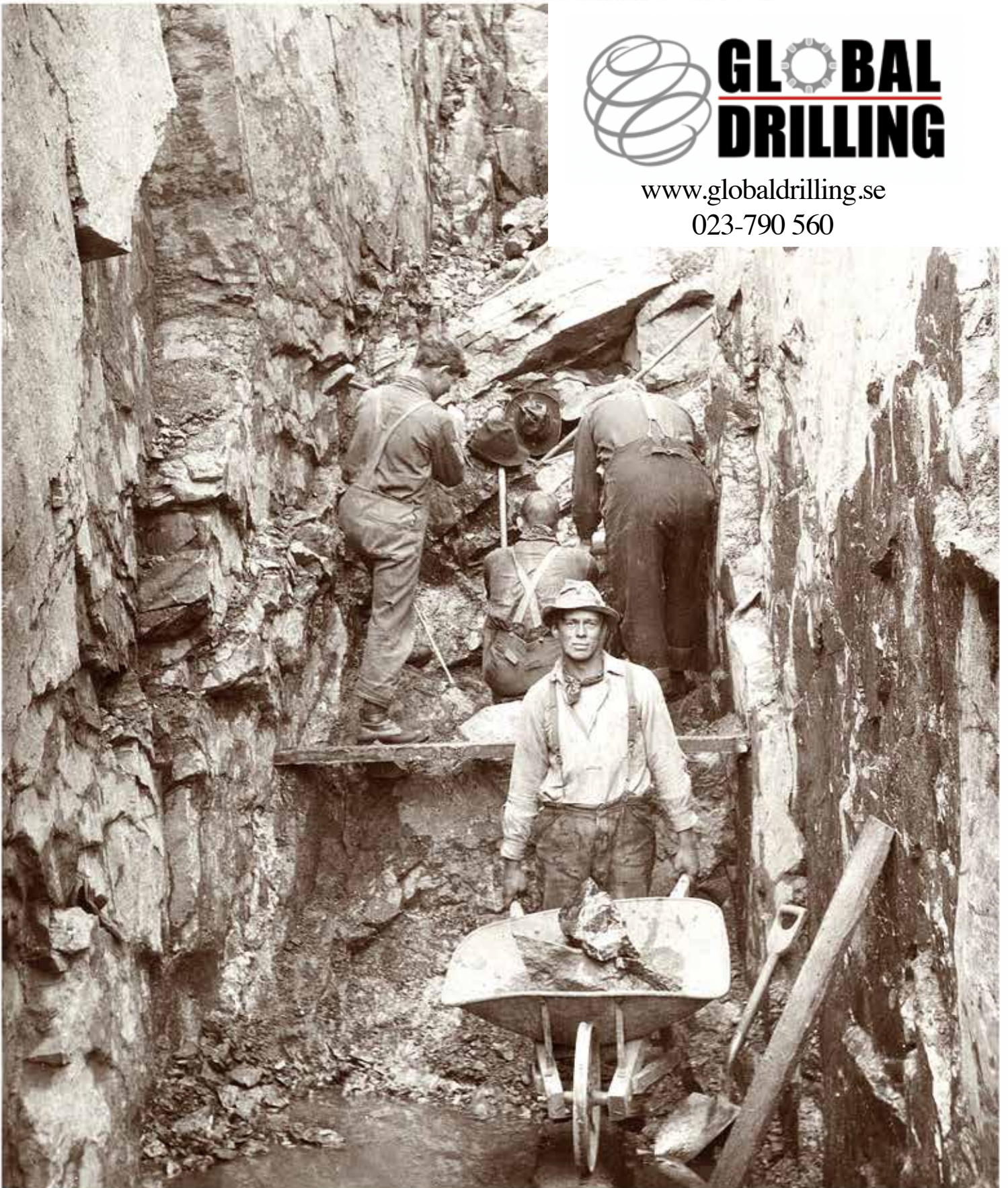
Modintryckoffset AB

**Citera gärna BEF-Nytt, men
källa ska anges.**

ISSN 2000-9161



www.globaldrilling.se
023-790 560



**Vi vet värdet
på en krona.**

Global Drilling
Zettergrensväg 8
SE-791 77 Falun

Tel: 023-790 560

Mejl: info@globaldrilling.se

Bergsprängnings Entreprenörernas Förening

Kvalitetsstämpel

Bergsprängningen omgärdas med flera lagar, regler och förordningar än någon annan del av byggsektorn och det med rätta. Misstag som okunnighet och slarv kan få förödande konsekvenser.

Genombranschorganisationen **BergsprängningsEntreprenörernas Förening** supportras och utbildas medlemsföretagen (ca 100 st som står för 85% av ovanjordssprängningen i Sverige) inom säkerhet, lagar

och förordningar, teknisk utveckling, Kvalitet & Miljö.

Medlemsföretagen förbinder sig att följa föreningens riktlinjer inom dessa områden vilket ger trygghet för våra beställare.



Våra medlemmar

Södra Sverige

Bergbolaget i Götaland AB Nässjö 070-626 30 86
Bertil Almqvist Mjölby 070-688 41 66
G.S. Spräng & Konsult Arbeten Asarum 076-160 29 77
Hasslö Spräng & Markarbeten Hasslö 073-372 38 30
Huskvarna Terrängtjänst Huskvarna 070-531 21 40
Hässlelult Sprängtjänst Glimåkra 070-577 23 57
KB Stranda Sprängtjänst Mönsterås 070-580 45 95
Kalvsjöholmsbolaget AB Kalv 0325-511 55
Källgren & Söner AB Eksjö 070-509 89 25
Liljegrens Entreprenad AB Konga 070-650 72 67
MJ Anläggning AB Ryd 070-511 09 00
Natzéns Sprängtjänst AB Gnosjö 070-834 68 20
P-O's Sprängtjänst & Söner AB Norrhult 076-133 88 20
Thorns Spräng & Betong HB Virserum 0495-302 05
Voglers Sverige AB Lidköping 0510-860 80
Värnamo Sprängtjänst AB Gnosjö 070-569 02 50

Mellan Sverige

Anderson & Rask Åkeri AB Hofors 0290-296 00
Anders Söderqvist Norrtälje 070-818 22 82
Berg & Byggtjänst i Norberg AB Norberg 0223-217 30
Bergsprängaren Forsberg AB Nyköping 070-630 79 31
Björknäs Bergsprängning Gräsmark 070-232 08 80
C-H Bergqvist Mariestad 070-572 38 41
Hallstahammars Sprängtjänst AB Hallstahammar 0220-124 30
Hammarö Bergsprängning Skoghäll 070-379 71 79
Hummelsta Schakt & Sprängning AB Enköping 0171-446 135
Magnusson & Petterson AB Lindesberg 070-331 35 25
Mases Spräng & Mark AB Rättvik 070-584 17 42
Robbans Last & Trucktjänst AB Söderköping 070-911 75 75
Roslagens Bergteknik AB Norrtälje 070-336 68 16
Spräng & Mätkonsult i Nora AB Nora 0587-136 41
Sten & Betong Teknik i Katrineholm 070-867 01 53
Sten-Gunnar Karlsson Ringarum 070-523 10 47
SW-Sprängtjänst Örbyhus 070-854 01 86
Uppländska Bergborrnings AB Norrtälje 0176-766 40
Öregrunds Bergsprängningstjänst Öregrund 073-655 03 57
Östervallskogs Allteknik AB Töcksfors 070-516 00 64

Stockholmsområdet

Berg och Anläggning i Stuvsta AB Huddinge 070-712 32 22
Bergsprängning Leif Larsson AB Stockholm 08-647 46 40
Bladh's Sprängservice AB Ösno 070-508 11 13
Bygg-Nator Bergsprängning AB Skogås 0176-766 40
C. Skönerud Bergarbeten AB Huddinge 073-316 99 98
ENJIS Bergsprängning AB Åkersberga 070-226 47 72
Frentab Entreprenad & Söner AB Gustavsberg 08-570 260 90
Färentuna Bergsprängning AB Färentuna 070-812 73 74

Hegglöv Entreprenad AB Färentuna 070-834 13 41
Ingarö Bergsprängning AB Ingarö 070-883 36 65
Magnus Schakt AB Saltsjö-Boo 070-729 43 68
Markströms Dyk & Sprängteknik AB Rönninge 070-291 65 69
RG Bergkonsult AB Värmdö 070-999 42 49
Skullman Bergsprängning Färentuna 070-862 33 12
Sprängkraft på Ljusterö Ljusterö 070-740 20 24
Stålnacke Entreprenad Stockholm 070-819 66 88
YB Sprängtjänst AB Saltsjö-Boo 070-931 41 64
Åkersberga Bergsprängning AB Åkersberga 070-491 13 11

Västra Sverige

Alingsås Sprängtjänst AB Alingsås 070-333 33 14
Andreasson Väg & Bygg AB Angered 070-372 25 95
Christer Blooms Bergsprängning AB Uddevalla 070-319 11 14
Ducimus Blasting AB Rångedala 070-403 06 01
Hildings Bergsprängning AB Gånghester 033-25 61 35
Klas Myremark Bergsprängning Jörlanda 070-312 86 22
Lisa's Bergsprängning AB Långås 070-593 12 79
Nitro Entreprenad AB Göteborg 070-233 56 60
Roger Sprängare Brälanda 070-655 38 79
Svensk Maskinborrnig AB Trollhättan 070-384 47 42
Thorins Sprängnings AB Onsala 070-572 86 00
Uddevalla Bergsprängning AB Uddevalla 070-557 02 20
Öxabäcks Maskinstation AB Öxabäck 070-329 29 40

Norra Sverige

Bysses Bergsprängning Ramsele 070-370 45 18
Emils Bergentreprenad AB Järvsö 070-699 28 38
GS Maskintjänst Hammarstrand 070-363 56 30
Kalle Sprängare Bergsjö 070-668 67 18
Kullers AB Ljusdal 070-520 09 13
Lindbergs Sprängtjänst & Pyroteknik AB Örnsköldsvik 070-211 31 55
Modens Bergsprängning AB Kovland 070-553 70 01
NCC Roads Sverige Nord AB Umeå 090-16 80 11
Norrbottens Bergteknik AB Älvsbyn 070-625 02 36
Pite Berg AB Piteå 0911-137 25
Sollefteå Sprängtjänst AB Sollefteå 0620-163 50
Sprängarbeten i Trönedal AB Söderhamn 070-602 52 35
Stens Bergborrnig AB Forsa 070-372 99 77
SVEVIA AB Umeå 08-404 10 00
Wallbergs Åkeri AB Ljusdal 0651-147 09
Västjämtdlands Sprängtjänst AB Undersåker 073-982 63 52
Å.G. Sprängare AB Robertsfors 070-555 24 89

Utland

Bergsprängaren Bo Jansén Jomala-Åland +35-8-405536123
Gulf Rock Group of Companies Sharjah U.A.E +971-6-5311195
Van Oord Rotterdam Netherlands +31-104478444
Voglers Eesti Ou Kunda +37-25145702

Aktivt stödjande Partners

Abesiktning Väst AB, Atlas Copco CMT Sweden AB, Bergknallen Konsult AB, Bergutbildarna AB, Bjerking AB, Borr & Sond Kvalitetssäkring AB, Cesium AB, CME AB, Desrock AB, EPC – Sverige AB, Farligt Gods Hjälpen, Forcitt Sweden AB, Frölanders, GeoPro AB, Global Drilling AB, Gruvteknik AB, Gråbo Dynamit AB, Hundprofil, JEHANDER, KCEM AB, KRUTHANSSON AB, MAXAM, Metron Miljökonsult AB, Migmatit Geologisk konsultbyrå AB, Nitro Consult AB, NORAB AB, ORICA, RUBA GUMMI AB, Sandvik Mining and Construction AB, Sprängkonsult AB, Transtronic AB, Tyréns AB, Yara International AB

Säkerhet

Kvalitet

Miljö

www.bef.nu

BEF – det är vi som försätter berg

