



BEF-NYTT

Nr 4 2013
December

Tidningen för Bergsprängningsbranschen



▲ **Ungdomar kan**
Läs mer på sidan 44

◀ **Kvartalets medlem**
Vet vad han vill
Läs mer på sidorna 18-20

◀ **Kvinnor kan**
Läs mer på sidorna 41-42

Ledaren
Har Byggnads rätt?



FlexiROC T20 R – två riggar i en



Med FlexiROC T20 R kan du arbeta både ovan och under jord – en smart lösning för flexibla entreprenörer.

”Jag gillar att riggen är smidig vid transport och etablering. Vi kan dessutom borra för allt från villagrunder och rörgravar till bergförstärkning i tunnel, med en och samma rigg. Mångsidigheten gör att vi nu kan ta oss an fler typer av intressanta och utmanande jobb.”

Yngve Bredin
YB Sprängtjänst



Se filmen om FlexiROC T20 R
Skanna koden med en QR-läsare
eller gå in på atlascopco.se/bitz

Sustainable Productivity

Atlas Copco

Byggnads kan ha rätt

BEF har länge hävdad att det är problematik med de vanligen förekommande underentreprenadkedjorna i bygg och anläggningsbranschen.

På ett anläggningsjobb kan det vara ett Trafikverksuppdrag, som NCC får som huvudentreprenör, de handlar upp en markentreprenör som sedan handlar upp sprängentreprenören. Detta är då ett relativt ”bra” exempel. Exempel med ett par led till är inte ovanliga. Alla kan förstå hur relativt små möjligheter UE företaget nederst på denna näringskedja har att få fram sina synpunkter inom entreprenadjuridik, arbetsmiljö, säkerhet etc. Vänder vi på det bör ju också beställaren se det som ett problem att kontrollera hur arbetet utförs ur såväl tekniska specifikationer som arbetsmiljösynpunkt. Givetvis ökar prispressen i varje upphandlingsled och kunskapen om det man köper minskar, ibland också intresset, för kontrollerar och frågas det för mycket, kan det visa sig att tilltänkt UE är olämplig och man måste välja en ny (dyrare).

Vad är då alternativet. Ja ett är givetvis sidoentreprenader med åtminstone det viktigaste UE direkt under beställaren men vid större projekt kan detta bli för komplext ur samordningssynpunkt. Men det som blivit den stora diskussionspunkten nu är det så kallade huvudentreprenörsansvaret som b.l.a förordas av Byggnads. Detta innebär att det är huvudentreprenören som är ansvarig för att se till att alla regler inom arbetsmiljön, säkerhet, kollektivavtal och övriga arbetsvillkor följs i alla UE led samt att kontrakten uppfylls rent tekniskt.

Sveriges Bygginstrumenter är tveksamma b.l.a ur rent praktiska synpunkter, hur kan man som huvudentreprenör kontrollera och ta ansvar för vad som händer ”längst ner”? Möjligen genom att bygga upp en enorm kontrollapparat. Som det uppfattas nu kan också innebörden bli att ett företag tvingas ta betalnings- och anställningsansvar för andra företag. Ett sådant förslag är olämpligt eftersom det drar undan benen för mindre företag som har ambitionen att växa enligt Sveriges Bygginstrumenter .

Här kontrar Byggnads dock med att i Norge har man en variant på huvudentreprenörsansvar som de kallas Solidaransvar. Det har inte bara fått ordning och reda i branschen utan det har även fått positiva konsekvenser på arbetsmiljö och säkerhet. Om andra länder kan, kan väl Sverige också enligt Byggnads.

Byggnads hävdar också att deras förslag till ett huvudentreprenörsansvar i byggbranschen har ett brett folkligt stöd. En färsk Sifoundersökning visar att 8 av 10 tycker att ett huvudentreprenörsansvar ska införas i kollektivavtalet. Sedan kanske det underlättas av att man i frågorna använder ord som skattefusk, jobbtrafficing och lönedumpning.

Förslaget har också ett starkt stöd bland byggföretagen. Mer än hälften av Sveriges små- och medelstora byggföretag vill se ett huvudentreprenörsansvar införas enligt en undersökning gjord på 300 byggföretag med 1 – 49 anställda.

Resultatet hade i och för sig säkert blivit annorlunda ifall man frågat våra största byggföretag. Och det är väl i och för sig

inte så konstigt, dels beroende på komplexiteten men också för att man troligen har intern kunskap och system för att bemästra ovan nämnda problem.

Men som sagt Byggnads kan i princip ha rätt i sitt tankesätt, givetvis mot sina medlemmar men också för åtminstone delar av vår bransch.



Roland Netterlind
VD BEF
roland@bef.nu

Nya ENTREPRENADINDEX med bas januari 2011 och E84

Som vi tidigare informerat har en översyn gjorts av Entreprenadindex E84, vilket resulterat i ett nytt Entreprenadindex med bas januari 2011=100.

Den nya Entreprenadindexserien följer samma indelning som den föregående. Efter översynen har grupperna fått nya kostnadsfördelningar och uppdaterat innehåll. Det har resulterat i att likartade huvudgrupper slagits samman (t.ex. E84 litt 112 och 312 Bergarbeten), men det har också tillkommit nya (t.ex. nya litt 117 Arbeten med stålplåtar).

En jämförelse mellan nya och gamla entreprenadindexserier för huvudgrupperna finns publicerad i Byggindex nr 5•2011, sidorna 14 och 15. Hela listan med såväl huvud- som undergrupper kan hämtas från Byggindex hemsida.

Avtal med E84 och nya entreprenadindex

Publicering av indextal avseende Entreprenadindex E84 (bas januari 1984=100) upphörde från nr 1•2012 av Byggindex. För entreprenadavtal där E84 återopats ska publicerade indextal användas så

långt det är möjligt, dvs. till och med december 2011, publicerade i nr 12•2011. För att kunna slutföra indexreglering enligt E84 finns möjlighet att fortsättningsvis själv räkna fram indextal till "E84-nivå" med hjälp av de omräkningstal som fanns publicerade från sidan 20 i Byggindex 1•2012, och som också finns att hämta på Byggindex hemsida. Dessa omräkningstal skall sedan använ-

das på motsvarande littera i nya Entreprenadindex (med januari 2011=100). Observera att omräkningstalen endast kan tillämpas från januari 2012 och framåt på de nya indextalen där basen är januari 2011=100. I de flesta fall är litteranumret samma för de bägge indexserierna. Om inte, finns en hänvisning i omräkningstabellerna. *Se nedanstående exempel:*

Exempel 1:

Litt 124 Ombyggnader

Publicerat indextal, dec 2011: 275,5

Omräkningstal: 2,681 (se sid 20 i BX 1-2012)

Indextal för nya litt 124=102,8

Beräkna: $2,681 \times 102,8 = 275,6$

Uppräknat indextal, jan 2012: 275,6

Exempel 2:

Litt 213 Bergtunnlar

Publicerat indextal, dec 2011: 281,6

Omräkningstal: 2,759 (se sid 21 i BX 1-2012)

Indextal för nya litt 411=102,7

Beräkna: $2,759 \times 102,7 = 283,3$

Uppräknat indextal, jan 2012: 283,3

Tillämpningen

Tillämpningsföreskrifterna för ENTREPRENADINDEX med januari 2011 som bas finns att hämtas från Byggindex hemsida. De stämmer i allt väsentligt med de som gäller för Entreprenadindex E84.

Källa: SCB

Omräkningstabellerna kommer fortsättningsvis att kunna hämtas från Byggindex hemsida.

Indexutfall 2012 -2013

Som framgår av nedan för oss bergsprängare relevanta index är den årliga kostnadsökningen på årsbasis kring 1 - 2 % . Löner har stigit ca 2% men då är löneglidningen ej med.

Konsumentprisindex ligger i princip stilla.

KPI -Konsumentprisindex (totalindex)

2012 okt - 2013 okt -0,2 %

(Nya) Entreprenadindex E 84 okt 2012 – okt 2013

112	Bergarbeten (Markarbeten)	0,96 %
411	Sprängningsarbeten (Bergrum och tunnlar)	0,87 %
7011	Dieselolja MK1 (Regleras ej separat)	-2,73 %
3011	Arbetarlöner, Bygg + Anl.avtalet	1,9 %
3015	, Väg- och banavtalet	1,9 %
3016	, Underjord	1,9 %
	Tjänstemannalöner	1,85 %

För mer information och hjälp ring föreningskontoret.
Äldre Index hittar ni på www.byggindex.scb.se

FlexiROC T20 R – två riggar i en



Med FlexiROC T20 R kan du arbeta både ovan och under jord – en smart lösning för flexibla entreprenörer.

”Riggen är kompakt och smidig, tack vare den hydrauliska ’roll-over’-funktionen kan den borra i alla möjliga vinklar. Det gör att den passar perfekt i trånga utrymmen där större riggar inte kommer åt, i mindre tunnlar såväl som i villaområden.”

Lars Ericson
Färentuna Bergsprängning



Se filmen om FlexiROC T20 R
Skanna koden med en QR-läsare
eller gå in på atlascope.se/bitiz

Bergmaterialindex

RM/BF, Byggindex	Kvartal 3 2007 = 100														
	2007 kvartal 3	2007 kvartal 4	2008 kvartal 1	2008 kvartal 2	2008 kvartal 3	2008 kvartal 4	2009 kvartal 1	2009 kvartal 2	2009 kvartal 3	2009 kvartal 4	2010 kvartal 1	2010 kvartal 2	2010 kvartal 3	2010 kvartal 4	2011 kvartal 1
Bergmaterialindex	100,0	101,5	103,8	106,3	108,4	102,6	95,5	94,2	93,3	93,6	93,9	95,7	96,2	96,7	98,9
	2011 kvartal 2	2011 kvartal 3	2011 kvartal 4	2012 kvartal 1	2012 kvartal 2	2012 kvartal 3	2012 kvartal 4	2013 kvartal 1	2013 kvartal 2	2013 kvartal 3	kvartal 3 2013*		kvartal 2 2013		
	99,7	101,0	101,2	101,1	102,0	101,7	100,8	101,0	101,0	101,7	0,6				

Ny metod för beräkning av räntan

(Statsskuldväxlar 90 dagar +2.5 %) fr.o.m. tredje kvartalet 2010

*) Beräknat på indextal med flera decimaler

Förfrågningar SBMI, Joakim Heise



Sverige Bygger

Material på sidan 9-10 från Sverige Bygger är bara en del av alla tjänster företaget erbjuder.

Merparten av prognoserna kan exempelvis även fås på lokalnivå vilket kan underlätta företagens

planering och strategi. Vi rekommenderar därför medlemsföretagen att överväga att prenumerera på denna information.

Läs mer på www.sverigebygger.nu

FÖR SÄKER SPRÄNGNING!



RUBA GUMMI AB
BRÄNDÅSEN 141
694 93 ÖSTANSJÖ
Hemsida: www.rubagummi.se

TEL: 0582-23010
MOB: 0703-983231
MAIL: info@rubagummi.se

Sysselsättningen på väg att stabiliseras

Konfidensindikatorn för näringslivet steg 2,3 enheter i oktober och ligger nu 3,3 enheter över det historiska genomsnittet. Såväl tillverkningsindustri som bygg- och anläggningsverksamhet samt handel bidrog positivt den här månaden, medan indikatorn för privata tjänstenärings backade

något. Alla indikatorer, utom för bygg- och anläggningsverksamhet, ligger över det historiska genomsnittet. Sysselsättningen inom näringslivet minskade något under tredje kvartalet, men företagen räknar med att den stabiliseras under innevarande kvartal.

Orderstockar och byggproduktion väntas öka

Orderstockarna inom bygg- och anläggningsverksamhet har varit oförändrade under tredje kvartalet. Orderläget för byggsektorn är således fortfarande betydligt svagare än normalt och närmare 70 procent av företagen uppger att orderstocken är för liten. Byggproduktionen har dock ökat något, medan antalet anställda har fortsatt att minska. Anbudspriserna har sänkts en aning, men det är nu endast 13 procent av företagen som rapporterar om lägre priser. Byggbranschen är optimistisk inför fjärde kvartalet i år och både orderstockar och byggproduktion väntas stiga. När det gäller sysselsättningsutvecklingen är bilden inte lika ljus, utan antalet anställda bedöms fortsätta att minska.



Källa: Konjunkturinstitutet

Mörkret skingras kring byggindustrin

En successivt förbättrad tillväxt i Sverige börjar så sakteliga lysa upp tillvaron för byggindustrin. Bostadsinvesteringarna stiger under hela prognosperioden 2013-2014 tack vare ökat nybyggande. Detta stöttar branschen i år när lokal- och anläggningsinvesteringarna faller. Lokalbyggandet vänder dock upp och bidrar positivt till utvecklingen 2014. Detta framgår av Sveriges Byggindustriers senaste konjunkturrapport.

Bostadsbyggandet ökar...

Bostadsbyggandet, som vände upp i våras, fortsätter att stiga under resten av prognosperioden.

Bygginvesteringarnas utveckling

Investeringsvolym samt årlig procentuell volymförändring

Sektor	Mdkr	Utfall	Prognos	
	2012	2012	2013	2014
Bostäder	112,6	-11	4	3
Lokaler	101,3	11	-4	2
Anläggningar	76,7	9	-4	0
Summa bygginvesteringar	290,6	1	-1	2

Forts på sid 8

Forts från sid 7

En successivt förbättrad konjunktur understödjer uppgången. Tack vare detta ökar nybyggnadsinvesteringarna både 2013 och 2014. Denna delsektor blir därmed den främsta tillväxtmotorn för byggindustrins återhämtning. Trots uppsvinget kommer antalet påbörjade bostäder inte nå upp till 2011 års nivå.

Ombyggnadsinvesteringarna fortsätter att minska i år efter att ha fallit två år i rad. Nästa år, när hushållens ökade efterfrågan får en gynnsam effekt på ROT-marknaden, vänder investeringsutvecklingen och ombyggnadssektorn kan åter visa positiva tillväxttal.

... och lokalsektorn vänder upp 2014

De privata lokalinvesteringarna sjönk relativt kraftig under första halvåret i år. De ljusare konjunkturutsikterna gör dock att nedgången dämpas under hösten. Nästa år, när ett flertal större projekt har påbörjats, stiger investeringarna inom delsektorn. De offentliga aktörerna fortsätter att satsa på långsiktiga lokalinvesteringar, men den positiva tillväxttakten dämpas successivt. Den landstingskommunala ekonomin bedöms visa överskott under prognosperioden, vilket ökar sannolikheten att investeringsplanerna fullföljs.

Minskade infrastrukturanlag tynger anläggningssektorn

Även anläggningsinvesteringarna hade ett svagt första halvår. Inom den privata delen är det främst energi- samt post- och telekomsektorn som visar en nedgång. Nästa år väntas däremot tillväxttakten på den privata sidan stiga tack vare ökade investeringar inom energi- och transportsektorn. Det offentliga anläggningsbyggandet minskar både i år och nästa år på grund av minskade statliga anslag till infrastruktur. Sammantaget blir investeringsnivån oförändrad i anläggningssektorn 2014.

Källa: Sveriges Byggindustrier

Finland fortsätter bygga mest bostäder

Av de nordiska länderna färdigställde Finland, för tredje året i rad, flest lägenheter såväl antalsmässigt som per tusen invånare. Under 2012 färdigställdes 31 393 lägenheter i Finland eller 5,8 lägenheter per tusen invånare.

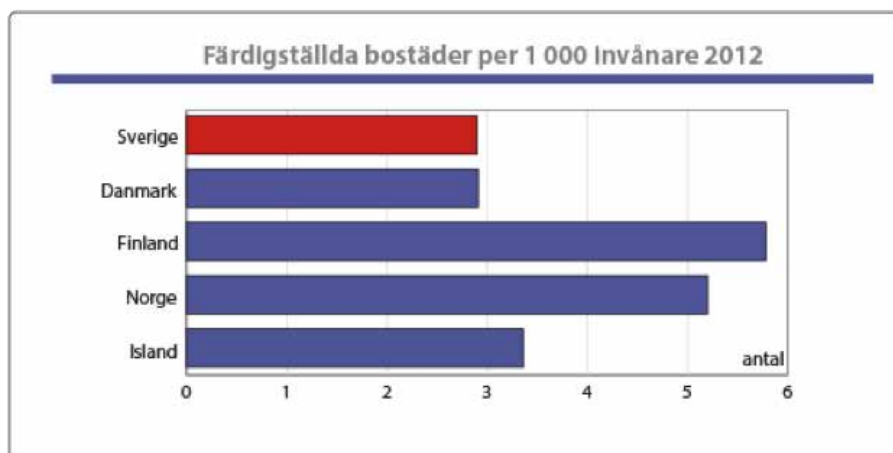
Bostadsbeståndet

År 2012 fanns det ca 4,55 miljoner lägenheter i Sverige, 2,87 miljoner i Finland, 2,76 miljoner i Danmark och 2,45 miljoner i Norge. På Island uppgick antalet lägenheter till ca 133 000. Omräknat till antal lägenheter per tusen invånare

innebär detta att Finland har flest lägenheter, nämligen 528. Därefter följer Danmark och Norge med 493 respektive 485 lägenheter, Sverige med 476 och slutligen Island som har 413 lägenheter per tusen invånare.

Färdigställda lägenheter

Flest lägenheter färdigställdes även år 2012 i Finland; 31 393 stycken. Det är tredje året i rad som Finland färdigställt flest lägenheter av de nordiska länderna. Trots flest lägenheter 2012 är Finland det enda land som minskade jämfört med 2011 även om minskningen är knappt 300 lägenheter. I Sverige färdigställdes 27 672 lägenheter och därefter följer Norge med 26 267 och Danmark med 16 288 lägenheter. På Island färdigställs naturligtvis betydligt färre lägenheter per år och 2012 färdigställdes 1 082 lägenheter.

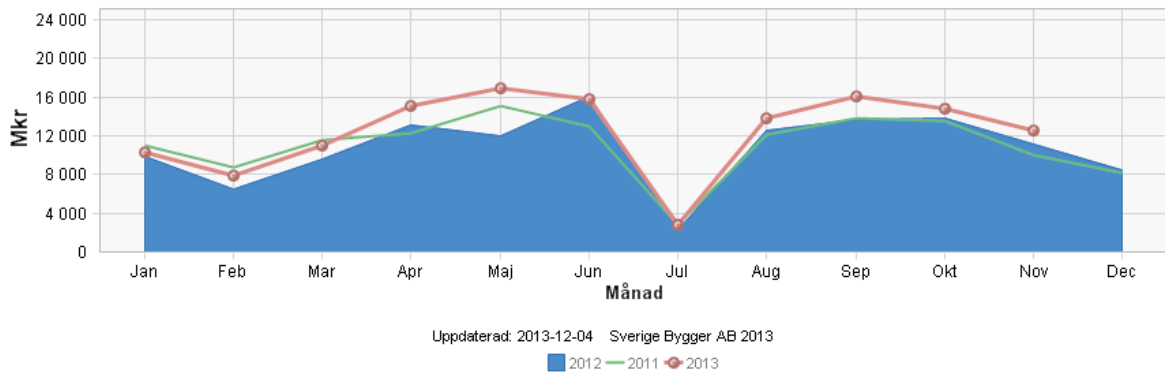


Källa: SCB

Byggstartbarometern ger positiva signaler

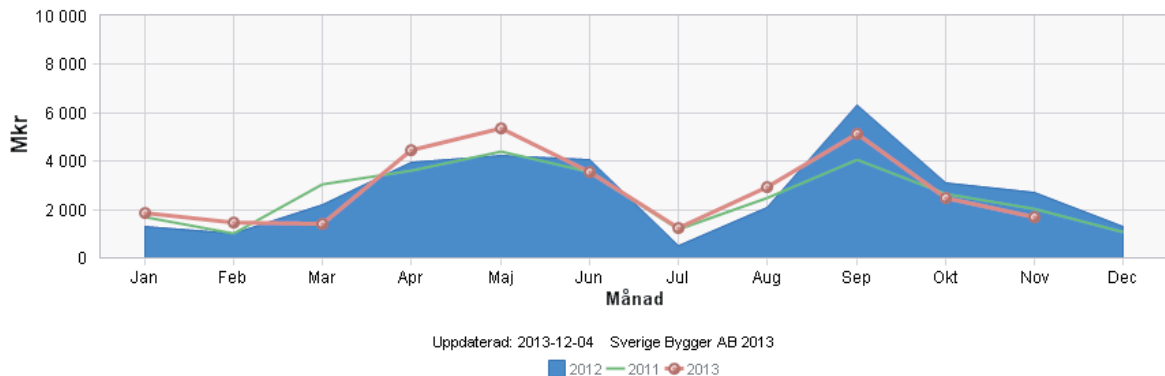
TOTALT

Byggstartsbarmeter - Helår - Mkr



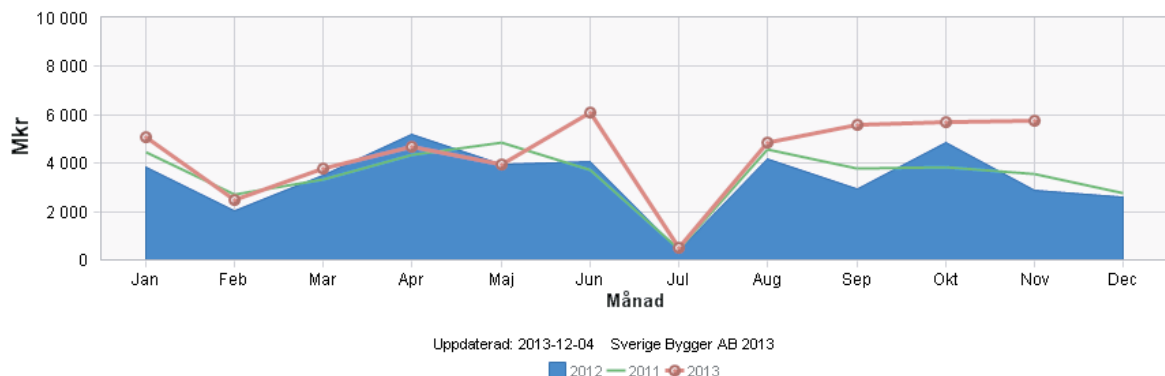
ANLÄGGNINGAR

Byggstartsbarmeter - Helår - Mkr



BOSTÄDER

Byggstartsbarmeter - Helår - Mkr



Byggstartsbarmeteren visar **konkreta byggstartar**, villkor att minst en entreprenör är upphandlad och har en volym på minst 1 MKR. Jämför man gångna 12 månaders perioden med 12 må-

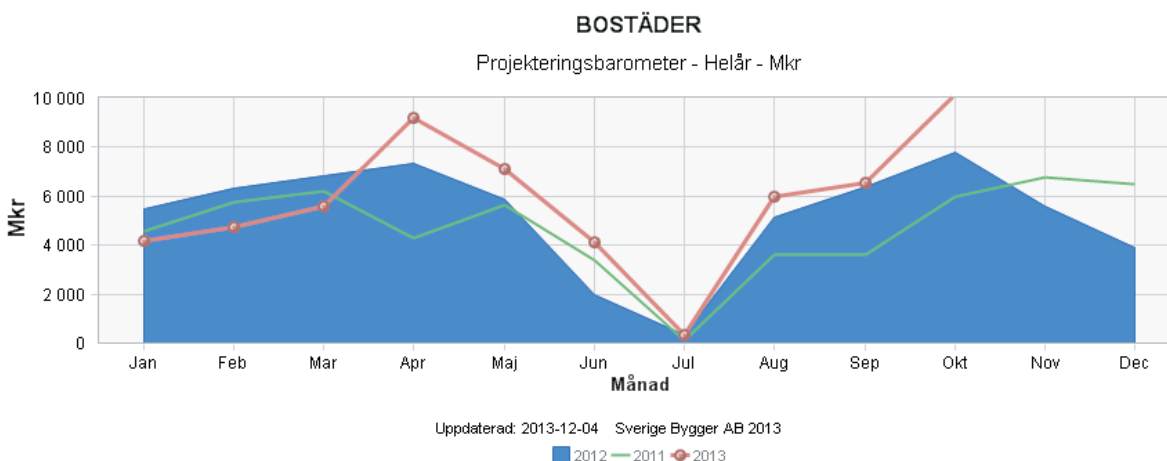
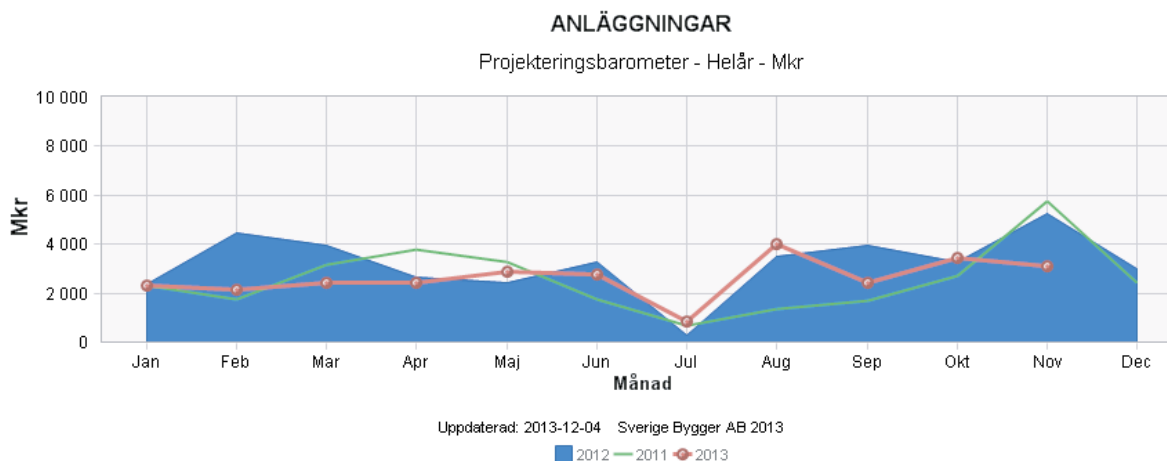
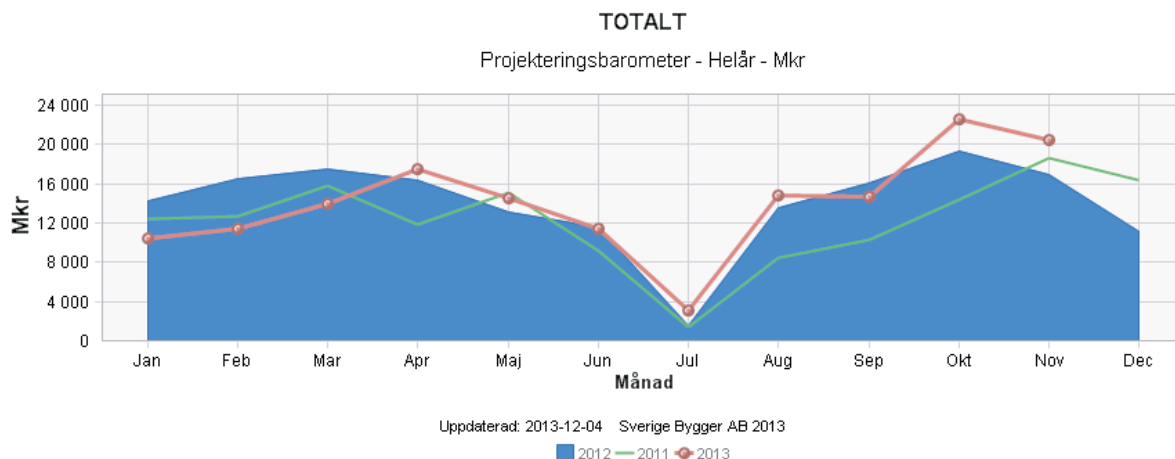
naders perioden innan har vi en ökad volym med **13,2 %** vilket känns mer än den känslan man får i verkligheten. **Men den stora ökningen beror på att man nu fått igång bostadsbyggandet.**

Givetvis förekommer **stora lokala variationer**. Exempelvis upplever många av våra medlemmar i västra Sverige och delar av Norrland en rejäl nedgång.



Källa: Sverige Bygger AB

Projekteringsstartbarometern fortfarande negativ



Projekteringsstart barometern är ett viktigt styrinstrument då man kan prognosera mer långsiktigt då projektering starterna indikerar vad som händer framåt.

Jämför man projekteringsstartar på årsbasis har gångna

helårsperiod en minskning mot förgående ettårsperiod med - 4,2 %. Observera dock ökningen på bostadsprojekteringen.

Risken finns givetvis att flera färdigprojekterade projekt kan läggas i lådan ifall oron på fi-

nansmarknaden fortsätter eller försenas av överklagande etc. Omvänt kan man damma av redan färdigprojekterade projekt.

Kommuner får dumpa prisdumpare

En offentlig upphandlare kan utesluta offerter där anbudsgivaren lämnat ett pris som är så lågt att det kan uppstå misstankar om bristande seriositet.

Det framgår av en färsk kammarrättsdom.



Ingen prisdumpare

Om en offentlig upphandlare får ett märkligt lågt anbud kan anbudsgivaren uteslutas, enligt en färsk kammarrättsdom.

Upprinnelsen är en upphandling av ramavtal avseende löpande byggtreprenadarbeten som gjordes av Göteborgs stad. Beställaren krävde bland annat att anbudsgivarna skulle bifoga en förklaring till anbudspriser som understeg 300 kronor per timme.

Inför upphandlingen uteslöts, enligt Konsumentverkets chefsjurist Per Karlsson, fem anbudsgivare som hade offererat en timkostnad som låg under beställarens angivna miniminivå med hänvisning till att anbuden var för låga. Ärendet fördes till domstol där kammarrätten i en dom nu gett det upphandlande bolaget rätt.

– **Kammarrätten i Göteborg** har gått helt och hållet på Konsumentverkets linje i frågan om bevisbördans placering – leverantörer ska visa att deras anbud

är seriösa – och att en myndighet därefter har ett stort utrymme att bedöma om anbuden är oseriösa eller inte, säger Per Karlsson.

– Om domen vinner laga kraft kan den tänkas få stor betydelse för andra upphandlande myndigheter som ska bedöma låga anbud. Leverantörer måste bevisa att ett anbud är seriöst, betonar Per Karlsson.

Bland dem som jublar över domen finns Byggnads ordförande Johan Lindholm som ser kraven på lägsta pris i offentliga upphandlingar som ett sätt att öka risken för bland annat lönedumpning, försämrad arbetsmiljö och skattefusk.

– **Den här domen visar** att det går att förändra och vi tycker att domen är ett viktigt steg i rätt riktning. Det är klart att seriös verksamhet kostar mer. Vettiga löner och villkor är inte gratis. Går man efter lägsta pris sätts konkurrensen ur spel och man främjar ojust verksamhet. Jag tror ingen vill att

våra skattepengar ska gå till det. Därför har Göteborgs stad gjort helt rätt och förhoppningsvis tar fler efter, säger Johan Lindholm.

Kammarrättens dom betyder dock inte att en viss prisnivå måste överstigas. Trots allt är även pris ett konkurrensmedel. Ett företag diskvalificeras inte med automatik om det lämnar ett underpris. En anledning till lågt pris kan vara att personal ska hållas sysselsatt under en period av lägre aktivitet. En annan att uppdraget används för att utbilda eller vidareutbilda personal. Även inför etablering på en ny marknad kan det vara lockande att sänka prisbilden temporärt. Poängen är att företaget på ett trovärdigt sätt måste kunna motivera anledningen till det låga priset.

BEF kommentar: Ett klokt beslut som inte förstör konkurrens för ingen vinner långsiktigt på prisdumpning.

Förtydligande

Under rubriken ” Tufft för utländska företag ” skrev vi i förra numret om att flera utländska företag fått erfara att den svenska byggmarknaden inte är helt lätt att etablera sig på. Pihl & Sons konkurs nämndes och att Strabag Sverige har ekonomiska problem som lösts med ägartillskott från moderbolage i Österrike.

Züblin Scandinavia AB som är ett helägt dotterbolag till Züblin Spezialtiefbau med säte i Stuttgart, Tyskland har dock inga ekonomiska eller andra problem meddelar vd Pär Land.

Züblin Spezialtiefbau ägs sedan av Strabag Österrike som ej heller dom tycks ha några problem.



PS: Ytterligare om ovanstående, tidigare divisionschef i Pihl & Søn A/S som ska säkerställa Strabags framtid i Sverige.

Stor politiskt beslut – lyft för byggmarknaden?

Trängselskatt finansierar ny t-bana

19 kilometer ny tunnelbana, 9 nya stationer och 78 000 bostäder. Det är resultatet av en unik överenskommelse som regeringens

förhandlare, Stockholms läns landsting och fyra stockholm-kommuner presenterade idag.

Enligt överenskommelsen ska tunnelbanan byggas ut till Nacka, Arenastaden och Barkarby. Dess-

SPECIALUTBILDADE HUNDAR FÖR DIN SÄKERHET



VÅRA DOLHUNDAR
**SÄKRAR DIN
ARBETSPLATS**
UTAN DRIFTSSTOPP

FÖR MER INFORMATION
Therese Liljegren
Tel 070-999 11 24
E-post info@hundprofil.se
www.hundprofil.se



AUKTORISERAD
ARBETAR ÖVER HELA SVERIGE



HUNDPROFIL

VÅRA HUNDAR SÖKER OCH MARKERAR DOLOR

utom ska blå linjen byggas ut till Gullmarsplan och kopplas samman med gröna linjen för att öka kapaciteten genom centrala Stockholm.

Totalt rör det sig om 9 nya stationer och 19 kilometer ny tunnelbana.

I utbyte har de fyra kommunerna Stockholm, Nacka, Solna och Järfälla åtagit sig att bygga 78 000 nya bostäder i anslutning till tunnelbanans nya sträckning.

Byggstart för tunnelbaneutbyggnaden är planerad till senast 2016 och de första delarna ska börja trafikeras runt år 2020.

- Det här är en historisk överenskommelse och den största satsningen på tunnelbaneutbyggnad sedan 70-talet. Genom den ger vi regionen möjlighet att växa, säger regeringens förhandlingsperson HG Wessberg.

Satsningen kommer att gå loss på 19,5 miljarder kronor och ska till hälften finansieras av trängselskatter, som både kommer att höjas och omfatta större områden.

Utöver det bidrar staten med ytterligare en fjärdedel, kommunerna betalar mer än så och landstinget betalar 650 miljoner för infrastrukturen samt hela kostnaden för fordon och depå.

Gustav Hemming (C), miljölandstingsråd i Stockholm, är nöjd med överenskommelsen.

- Stockholmsregionens framtid byggs nu i den gröna tillväxtens tecken och det är faktiskt ett historiskt genombrott. Det bygger på ett ökat kollektivtrafikresande med de mest kapacitetsstarka trafikslagen. Det bygger på tydligare trafikstyrning som ökar framkomligheten för bussar och cykeltrafik och som förbättrar luftkvaliteten. Och det här är, om vi ska klara en snabbt växande region, den enda vägen om vi ska fortsätta att vara



OBS! Detta är ett politiskt beslut som kan förändras totalt efter valet 2014.

attraktiva och ha hög livskvalité, 2016:
säger han.

- Jag hoppas att det här paketet ska ge ett bra knyck uppåt för kollektivtrafikresandet och ett lika bra knyck nedåt för bilresandet.

Så förändras trängselskatten

Regeringen planerar att lägga en proposition om utökad och bredad trängselskatt till våren som ska gälla från och med den 1/1

- Trängselskatt införs på Essingeleden med en maxnivå på 30 kronor.
- Maxnivån i den befintliga innerstadsringen höjs från 20 till 35 kronor
- Den sammanlagda skatten per kalenderdygn och bil skall högst uppgå till 105 kronor mot idag 60 kronor.

Maskiner & Reservdelar!

Vi säljer och hyr ut tryckluftsdrivna och hydrauliska bergbormaskiner.

I vårt sortiment har vi också gruvlampor, tändapparater, reservdelar, borrar med mera till dig som jobbar inom gruv-, bygg- och stenindustrin.

Vi utför även reparationer på Era maskiner.



Saxdalsvägen 2, Blötberget, 771 65 Ludvika
Tel kontor 0240-374 95, Tel lager 0240-370 01
Fax 0240-376 58

Mobil 070-744 56 66, 070-637 36 29

E post info@gruvteknik.com

www.gruvteknik.com



Svårslagen stabilitet och täckarea.

En vändpunkt för ovanjordsborrning

En unik svängbar överdel för största möjliga täckarea. Den senaste motortekniken för kraft och reducerad bränsleförbrukning. Första klass konstruktion med tanke på säkerhet. Bästa komfort för operatören. Utmärkt noggrannhet med TIM3D navigeringssystem*. Klarar att borra alla hålstorlekar mellan 51 och 127 millimeter, även i de mest krävande förhållanden. Det är just det som Sandvik DX-serie riggar för topphammarborrning handlar om.

* Finns som tillval



Scanna koden och hör vad Jimmy Gräås med flera uppskattar hos Sandvik DX.

www.mc.sandvik.com/se



YouTube

SANDVIK

Viktig milstolpe för Förbifart Stockholm - Arbetsplanen är fastställd



Enheten för planprövning vid Trafikverket i Borlänge har nu fastställt arbetsplanen för projektet Förbifart Stockholm. Arbetsplanen ger Trafikverket rätt att ta marken inom vägområdet för den nya leden i anspråk.

För projektet Förbifart Stockholm, är fastställelsen en avgörande milstolpe.

- Det är oerhört glädjande att vi kommit såhär långt. Snart kan vi börja handla upp tidiga entreprenader och **vi räknar med att komma igång med att etablera**

byggarbetsplatserna till sommaren 2014 då vi hoppas ha en formell byggstart, säger Johan Brantmark, projektchef för Förbifart Stockholm.

Beslutet att fastställa arbetsplanen kan överklagas fram till den 6 december. Om beslutet inte överklagas vinner arbetsplanen laga kraft vilket innebär att Trafikverket har formellt tillstånd enligt väglagen att bygga vägen. Om beslutet överklagas överlämnas ärendet till regeringen för avgörande. Arbetet med att ta fram arbetsplanen med miljökonsekvensbeskrivning inleddes 2006. I juni 2012 tillstyrkte Länsstyrelsen arbetsplanen. Därefter har granskningen pågått närmare ett år inom enheten för planprövning som är en särskild enhet i Trafikverket. Ärendet har varit komplext, och planprövning har funnit det nödvändigt att hämta in förtydliganden och kompletteringar för att

kunna pröva ärendet och fastställa arbetsplanen.

Arbetsplanen är det dokument som bland annat innehåller detaljerade planritningar över vägens sträckning, vilka markytor som kommer att behövas och vilka fastigheter som berörs. I arbetsplanen beskrivs även vilka extra ytor som kommer att behövas under byggtiden, väganslutningar med mera.

OBS! Som framgår räknar Trafikverket med formell byggstart sommaren 2014. Valet är sedan i september.

Miljöpartiets språkrör Åsa Romson lovar driva frågan att stoppa förbifarten stenhårt i eventuella regeringsförhandlingar med Stefan Löfven. Kanske att bita sig i foten, en undersökning visar att nästan hälften av hennes väljare i Stockholmsområdet är positiva till förbifarten.



Slipmaskiner • Slipstift • Gruvlampor

Borrhålsplugg • Fördämningsmattor

Slipskivor • Skjutkabel • Borrkronor

Borrstål • Slangar • Märkfärg

Dammsugarpåsar • Skyddskläder

Gruvstövlar • Tillbehör



Serviceverkstad med demomaskiner

Stora Projekt -

Många tror att Förbifart Stockholm är det mest gigantiska projektet som finns i under planeringen för Trafikverket men talar vi investeringsbelopp blir länken slagen av nedan presenterad Ostlänken som har ett investeringsbelopp på 35 miljarder mot 30 miljarder för länken.

Ostlänken – Revolutionerar järnvägen



Ostlänken blir Sveriges största samhällsutvecklingsprojekt och Sveriges första höghastighetsjärnväg.

Ostlänken skapar förutsättningar för

- Snabbare resor mellan storstadsregionerna
- Smidigare arbetspendling; regionförstoring för Stockholm/Mälardalen-Östergötland
- Ökade godstransporter
- Förbättrad tillförlitlighet i järnvägssystemet
- Överflyttning av resor och transporter till järnväg

Ostlänken planeras som en ny dubbelspårig höghastighetsjärnväg mellan Järna utanför Södertälje och Linköping, en sträcka på cirka 15

mil. Med Ostlänken kan det bli möjligt att resa Stockholm-Norrköping på en timme, Stockholm-Linköping på en timme och 20 minuter eller Stockholm-Nyköping på 40 minuter. Även en resa Stockholm-Malmö/Köpenhamn kan med Ostlänken bli nästan en halvtimme kortare än idag.

Ostlänken planeras för persontåg i hastigheter upp till 320 km/h. När persontågen flyttar till den nya banan frigörs kapacitet för mer trafik med godståg på Södra och Västra stambanan.

Med Ostlänken kan resor och

transporter flyttas till järnväg från transportslag med större utsläpp i miljön.

Ostlänken innebär nära en fördubbling av antalet järnvägsspår mellan Mälardalen och Östergötland. Det ger förbättrade möjligheter till omledning, så att järnvägssystemet blir mindre sårbart för störningar på något enskilt spår.

Ostlänken knyts samman med det befintliga järnvägsnätet, men den kan också bli en del av en möjlig framtida höghastighetsjärnväg - Götalandsbanan - mellan Stockholm och Göteborg via Jönköping.

Om projektet Ostlänken



Efterfrågan ökar på tätare och snabbare tågtrafik inom och utanför regionen.

Med Ostlänken och nya spår genom Stockholm utbyggda kommer hela regionen att få ett transportnät som ger möjlighet för fler tåg och kortare restider samt smidiga byten mellan olika tåg och trafikslag. Även godstrafiken får större utrymme för effektiva transporter.

Den nuvarande trafiken går på Södra stambanan, dels på sträckan Järna-Vagnhärad-Nyköping-Norrköping-Linköping, dels på sträckan via Katrineholm på Västra stambanan med direktförbindelse till och från Norrköping. Sträckan är dubbelspårig mellan Järna, Katrineholm, Norrköping och Linköping och enkelspårig mellan Järna, Vagnhärad, Nyköping och Åby strax norr om Norrköping.

Järnvägsutredningen om Ostlänken föregicks av flera utredningar med syftet att åstadkomma förbättringar för trafiken genom utbyggnad. Ostlänken har planerats och utretts utifrån en ny standard och där den är en del av Götalandsbanan

Korta fakta

Vad: Planering av ny dubbelspårig järnväg mellan Järna utanför Södertälje och Linköping.

Varför: Medverka till effektiva

resmöjligheter i Ostlänkens regioner samt mellan storstadsregionerna, öka kapaciteten i järnvägssystemet för ökade godstransporter och större tillförlitlighet.

Nuläge: Järnvägsutredningen är klar. Trafikverket har tagit ställning angående korridorer. Frågan angående tillåtlighet beslutas av regeringen. Regeringen har pekat ut Ostlänken som en satsning i infrastrukturpropositionen som lämnades till riksdagen den 15 oktober 2012. Trafikverket har med Ostlänken som höghastighetsbana i verkets förslag till nationell plan för transportsystemet för 2014-2025 som lämnades till regeringen

i juni 2013. Trafikverket förbereder arbete med järnvägsplaner och med ansökan om tillåtlighet enligt miljöbalken för banan. Trafikverket och Linköpings kommun har enats om att komplettera järnvägsutredningen med en analys av möjligheten att förlägga järnvägen i centrala Linköping och stationen under jord. Utredning pågår och samråd planeras till senhösten 2013..

Projektet delfinansieras av Europeiska Unionen, Transeuropeiska Transportnätverken (TEN-T).



Samfinansierat av EU

Transeuropeiska transportnätet (TEN-T)

Kostar stora anläggnings och byggobjekt? Eller ?

Så fort man börjar tala stora bygg och infraprojekt i vårt land blir den obligatoriska frågan. Och vad kostar det? Följt av kommenteren det var det värsta eller något ditåt.

Frågan bör istället vara, vad är nödvändig investering? Följt av vad blir samhällsnyttan.

I princip alla stora infraprojekt kan "räknas hem" på relativt kort tid i form av kortare restider/porttider, minskat antal olyckor, mindre energiförbrukning etc,etc. De positiva effekterna är oerhört

för för såväl samhälle som den enskilde individen.

Till detta kommer sysselsättningsaspekten, 10 000 tals jobb inom bygg och byggmaterialsektorn.



Förbifart Stockholm, samhällsnyttig.

2001 köpte Kenneth Svensson RG Bergkonsult av Klas Goliats och Sven-Olof Rönnberg. ”Jag jobbade som servicechef på Atlas Copco CMT Sweden AB och kände att jag ville göra något annat, helst något eget, men visste inte vad. En dag stod jag och pratade med Klas och fick höra att de var på gång att sälja, då kände jag att det här kan vara någonting” säger Kenneth. ”Det var drömmen om något eget, att få sköta sig själv”.

”RG var ett känt namn inom branschen, företaget hade funnits i 24 år, så det fanns ingen anledning att ändra på namnet. De hade dragit ner på verksamheten de sista åren så när jag tog över var de utöver sig själva tre anställda. Idag är vi 14 stycken plus 2 stycken inhyrda för tillfället” fortsätter Kenneth.

Kenneth har jobbat inom branschen i hela sitt yrkesliv. Det började med att han gick gymnasiet på Atlas industriskola och första tjänsten han fick var på service verkstaden för kompressorer och borrhagnar, senare på yttre service i Stockholm följt av lite större service projekt runt om i Sverige.

När Kenneth var 24 år åkte han till Indonesien och jobbade med service där dem byggde vattenkraftverk med Skanska och stannade där i 4,5 år.

”Indonesien var ett väldigt trevligt land att vara i men det som är viktigt tycker jag är att få uppleva en annan kultur och se hur andra har det och förstå att vi har det jävligt bra i Sverige” säger Kenneth.

Efter Indonesien var Kenneth hemma ett tag och när han precis fyllt 30 år åkte han iväg och jobbade utomlands igen i Saudi Ara-

bien där de byggde oljerum. ”Man var ung och ville se mer av världen” säger Kenneth. ”Vi jobbade väldigt nära produktion även om vi jobbade med att ta hand om service av maskinerna. På det projektet jobbade man tre månader och var sedan hemma i två veckor, allt som allt stannade var jag där i 2 år och 3 månader” fortsätter Kenneth.

Efter att Kenneth kommit hem ifrån Saudi Arabien fick han en tjänst på marknadssidan på Atlas Copco CMT Sweden AB på underjordsriggar och spenderade rätt mycket tid uppe i Kiruna. ”Det blev för långt ifrån verkligheten för min del och jag trivdes inte på samma sätt” säger Kenneth. ”Det blev något år där sen så fick jag möjlighet att jobba som verkstadschef på Atlas serviceverkstaden i Nacka”. Serviceavdelningen i Stockholm växte på den tiden och förutom verkstaden i Nacka ansvarade Kenneth senare även över Göteborg och Skellefteå. ”Jag

trivdes bra men när jag känner efter känns det som om saker och ting går i 10-års cyklar för mig för och 2001 så längtade jag efter nya äventyr och det var då jag köpte RG”.

Kenneths fru Anneli jobbar halvtid inom firman och driver även ett eget företag inom massage och hudvård med ekologisk inriktning.

93 föddes Kenneth och Annelies son Markus som idag går på golfcollege i USA. ”Han gick ett år på KTH Industriell ekonomi men går ett år på college emellan nu, han trivs jätte bra så det är roligt” säger Kenneth.

I hjärtat av Stockholm bredvid Stadions tunnelbana och Kungliga Musikhögskolan bygger Veidekke ett nytt lägenhetskomplex. Samuel från Veidekke hälsar mig glatt välkommen när jag kommer till arbetsplatsen. ”Här ska 16.000 kubikmeter sprängas ut, det är lägenheter med tillhörande reception som ska bygga med målgrupp



RG täcker inför dagens första sprängning.



Leif Eriksson, borrhare på RG.

55-60 år, de som sålt sitt hus och vill flytta in till stan några år innan pension” berättar Samuel.

Byggarbetsplatsen delas på mitten och på andra halvan av bygget byts Veidekkes röda skyltar ut mot NCC's blåa då de ett stenkast ifrån där vi står bygger nya Kungliga Musikhögskolan. Det var meningen att all sprängning åt Veidekke skulle skett samtidigt som NCC, men på grund av förseningar hos Veidekke så har NCC börjat gjuta, så nu står de och jobbar sida vid sida några meter emellan med både formgjutning och sprängning.

”Vi har provat att jobba lite med bergtäckor och så där, provat runt lite men kommit fram till att vad vi är riktigt bra på är små och större jobb med säker sprängning i tätort och stadsmiljö, det är vår nisch” säger Kenneth.

Nike, Johan och Leif som jobbar på RG förbereder för att ladda när jag kommer upp på berget. Både Johan och Leif har jobbat hos Kenneth i drygt 10 år.

Johan träffade Kenneth när han gick på snickargymnasiet, Kenneth hade jobbat ihop med Johans pappa på Atlas Copco och kände på det viset till att Johan sökte jobb. ”Kenneth frågade om jag inte ville prova på bergsprängning

istället och på den vägen är det” säger Johan och ler. Johan både spränger och borrar ”Jag gör allt men spränger mest, det roligaste med yrket är en blandning av alla moment” fortsätter han.

Leif borrar och har jobbat inom branschen sedan 78. ”Jag började med handhållen borr och tog sprängkort 84” säger Leif. ”Min pappa var bergsprängare så jag blev upplärd av honom kan man säga” fortsätter han.

Nike är en av två tjejer som jobbar åt RG och har allt som allt varit där i 2 år och hon både borrar och spränger. ”Jag var trött på det jag gjorde innan och gick upp på nätet och hittade tillslut BEF och kom på så sätt i kontakt med Kenneth” säger Nike. ”Det började med att jag gick min praktik hos Kenneth när jag gick min utbildning på Nackademin” fortsätter Nike.

”Det är klart att ledarskap är viktigt” säger Kenneth när jag frågar honom vad som är viktigt med att driva ett företag. ”Jag vill att mina anställda ska känna att de jobbar under frihet då jag själv trivs med det. Men folk är ju olika och en del vill ha direktiv vad de ska göra varje dag, och trivs med det” fortsätter Kenneth. ”Jag har själv alltid fått jobba under väldigt stor frihet. När jag tog över serviceverkstaden i Nacka sa min chef -Det är viktigare att handla än att inte handla, självklart får man inte ta för stora risker, men kör! Jag tror på det och försöker själv leda på det sättet” säger Kenneth.

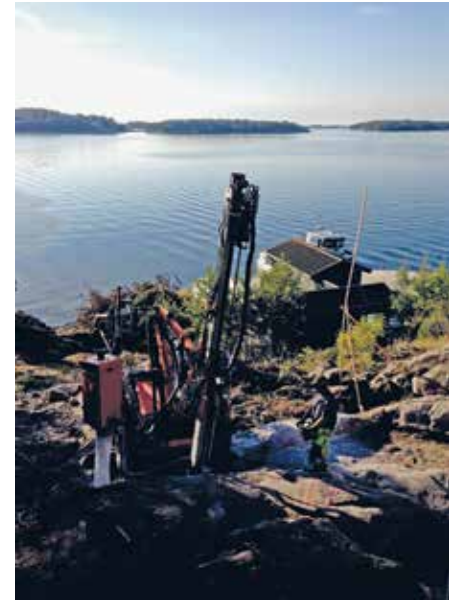
Han fortsätter: ”Det stora problemet idag med nya chefer är att när de kommer in i en ny organisation så ska de förändra så mycket på en gång bara för att förändra. Förbättra verksamheten gör man ju hela tiden när man driver

en verksamhet. Att göra om bara för att göra om, då begår man ett misstag tror jag. För snabba omorganisationer kostar alldeles för mycket pengar till ingen nytta många gånger. Man måste börja lära känna verksamheten innan man gör förändringar och jobba långsiktigt. Det är fördelen när man är egen, då har man ingen som flåsar en i nacken utan man kan jobba långsiktigt i lugn o ro”.

När jag frågar Kenneth vad som är det bästa med att jobba inom bergsprängningsbranschen säger han att det är för att man träffar så mycket människor, sen gillar han också att dagarna är oförutsägbara. ”Jag har alltid en plan för dagen men den har inte hållit en enda dag på 20 år, det jag tycker är roligt”.

När vi kommer in på saker som kan vara svåra stötestenar i arbetslivet så ger Kenneth en känga åt den generella bergkunskapen inom branschen. ”Jag måste få lov att säga att jag är ju egentligen inte en bergsprängare i grund och botten och i och med det är jag förvånad att jag i många lägen har mer förståelse för geologin än många av våra kunder och konsulter i branschen. Jag menar, jag är ingen expert på geologi och bergarter men jag har lärt mig att geologin har en stor betydelse för slutresultatet” säger Kenneth. Han fortsätter: ”Man kan påverka slutresultatet en hel del men det finns tillfällen när det inte går att påverka, och med det i åtanke är det tråkigt att höra att många går runt och säger att vissa företag spränger bra o andra spränger dåligt, för ibland har det med bergarten att göra, det vet alla bergsprängare”.

”Det tar långt tid att bli en duktig bergsprängare och man ser att tålmodet hos våra yngre kan-



Fr. v: Johan Thorén, Nike Hermans och Kenneth Svensson från RG Bergkonsult. Samuel Andersson, PG Kullman och Mårten Brinck från Veidekke som är beställare.

Satsning på skärgårdsjobb

ske inte finns där alltid. Det som är a och o är att man skjuter säkert tycker jag, att det inte händer olyckor och då kanske styckefallet inte blir perfekt alla gånger men det har med säkerhet att göra, säkerhet måste alltid vara det viktigaste” fortsätter Kenneth.

Förutom RG Bergskonsult har Kenneth startat en verkstad tillsammans med Torbjörn Lindberg. ”Den heter TK Teknik Sweden AB och ligger i Västerhaninge. ”I och med att jag har ett förflutet inom service så valde jag att starta en egen verkstad och självklart så har det med ekonomi att göra. I och med att det alltid dyker upp nya prispressare i branschen så måste man hela tiden se vart man kan spara in pengar. RG är den största kunden hos verkstaden fast vi hjälper även andra bergsprängningsföretag med reparation och service”.

Kenneth har varit med i BEF från början. ”Jag vet inte hur länge jag jobbat i styrelsen” säger Kenneth. Det bästa med BEF tycker Kenneth är att det finns en organisation som jobbar för bergsprängarens frågor gentemot myndigheter

och att det på så sätt finns ett bra forum för detta. ”Jag kände rätt mycket folk inom branschen i och med mitt jobb på Atlas Copco men jag har lärt känna ännu mer folk i bergsprängningsbranschen tack vare BEF och det är också en av de stora fördelarna med en branschorganisation” säger Kenneth.

När jag frågar om Kenneths fritid så är det båtliv och skidor som hägrar. ”Jag försöker träna en del också när tiden räcker till, cykling tex.” säger Kenneth. ”När det gäller båten så har jag gjort så att jag

försökt börja jobba lite ute i skärgården så att man kan förena nytta med nöje” Det gör Kenneth för sitt välbefinnande och som en liten ny utmaning, vem vet kanske har med hans 10 års cykler att göra. ”Det är jag och Mikael Kauppi på Magnus Schakt som kör ett samarbete där vi gjort en hel del skärgårdsjobb i sommar och höst” säger Kenneth. ”Det kommer finnas en hel del jobb därute i skärgården eftersom det blir hårdare miljökrav på avlopp och i skärgården, ja där är det ju mest berg” säger Kenneth och skrattar.



Här krävs det säker sprängning.



Forcit Sweden AB är ett helägt dotterbolag till **OY FORCIT AB** i Finland. Forcit har mer än 100 års erfarenhet av sprängmedelstillverkning för nordiska förhållanden.

Idag är Forcit en av de ledande leverantörerna på den svenska marknaden med kontor i Nora, stationer i Karlskoga, Lycksele, och Gällivare. Fler stationer är planerade för att utöka närvaron på marknaden samt att för dig som kund korta leveranserna. Forcit levererar idag sprängmedel till alla applikationer inom branschen såsom gruvor, täkter, tunnlar och övrig entreprenad. Företagets produktsortiment består av välkända produkter som är väl anpassade för våra nordiska förhållanden. Vår teknik och kvalitet från moderna laddtruckar och moderna laddutrustningar samt våra erkänt bra produkter, erfarna personal garanterar att du som kund får ett bra resultat.

Forcit Sweden AB Box 6 713 21 NORA Tel: 0587-109 99 www.forcit.se

Ledarskap och säkerhetskultur – Lärande seminarium hos Sveriges Byggingustrier

Sveriges Byggingustrier anordnade i slutet av november ett seminarium om ledarskapet och säkerhetskulturens roll i arbetsmiljöarbetet.

Seminariet inleddes av *Charlotta Gottschalk Dieden*, ansvarig för projektet "En säker arbetsplats". Charlotta presenterade också sin efterträdare *Petra Flyborg* (läs mer i efterkommande artikeln om Petra).

Charlotta påminde också om fokus områdena för projektet Säker arbetsplats. **Kunskap (kompetens), Psykosocial hälsa, Attityder och Kultur.**



Och attityder och kompetens var precis vad *Marcus Arvidsson* från MTO (Människor, Teknik, Organisation) talade om. Marcus påpekade att en olycka sällan beror på en enskild faktor utan en rad omständigheter. Inblandade i en process är människan, organisationen och tekniken. Tekniken har vi oftast alltför stor tilltro till men givetvis ska tekniken utformas så det är svårt att göra fel.

Faktum är att fel på utrustning står endast för ca 20 % av alla olyckor resten är den så kallade mänskliga faktorn. Ett tungt

skäl till att den mänskliga faktorn uppstår är enligt Marcus "fel på grund av organisationen". Det kan vara allt ifrån att ledningen inte tilldelar rätt resurser för att utföra ett arbete till låg prioritering av arbetsmiljö och säkerhet i företaget. D.v.s. även det en ledningsfråga. Och det som borde vara självklart men tycks vara så svårt. Och lär av olyckor och tillbud.

Kommande tre föredrag var exempel på hur olika företag arbetar med sin arbetsmiljö.



Carina Stoeckman, vd Byggmästar'n Skåne AB, gav en inspirerande resa om företaget från 1955 med 23 anställda då Carina började i företaget till dagens företag med 200 anställda med Carina som vd.

Arbetsmiljö och säkerhetsarbetet började pga. av att man upptäckte "en ställning som inte stod stilla" och pågår än i dag. Kompetens, Samverkan, Kommunikation och Enkelhet var ledorden.

Platschefen blir oftast navet i detta (som övriga arbeten) och behöver stöd.

Alla ska vara med även UE. Fungerar Carinas företag så bra som det lät är det bara att säga grattis.



Nästa föredragshållare, *Robert Röder* har också gjort hela resan. Började för 30 år sedan "ute på spåret" på banverket och är nu vd på Strukton Rail AB, som i Norden har ca 500 anställda.

Robert berättade med stort engagemang hur en arbetsplats i tågmiljö fungerar eller åtminstone tidigare, inte alltid fungerar. Regelverket har varit enormt men det där med att "det är bara att följa regelverket" fungerar givetvis inte.

Säkerhetskulturen måste finnas, i en bra sådan är man också förlåtande för ett misstag men samma misstag flera gånger måste markeras på något sätt.

Robert konstaterade att företag som inte jobbar med arbetsmiljö och säkerhet kan "tappa" hela företaget. Förtroendet faller från anställda, allmänhet, media, beställare, konkurrenter sedan är det kört.

Föredragshållare nummer tre, *Pierre Olofsson* VD Skanska Sverige AB kan tyckas representera en helt annan typ av företag, dvs en global storkoncern, men kommer man ut på den enskilda arbetsplatsen är det inga skillnader.

Pierre berättade att han i prin-



cip tillbringat hela sitt yrkesliv på Skanska.

Devisen för Skanska Sverige är "Alla ska må bra".

Men nästan varje dag skadas någon på ett Skanska bygge och ibland händer det att någon inte kommer hem. Här kopplade Pierre till en tragisk dödsolycka på bergtäckten Vällsta där Mauritz blev

överkörd. Han var själv på plats strax efter. Detta var en väckarklocka. Rent praktiskt ökade säkerheten radikalt i Skanskas ca 100 täkter och en nollvision för olyckor infördes.

Direktiv finns också att Pierre som VD ska informeras inom en timme vid varje allvarligare olycka eller incident.

För att markera allvaret med säkerhetsarbetet har också en av Skanskas högsta chefer, Per Åkerman, fått ansvarsområdet säkerhet direkt underställd VD. Det kan också nämnas att Skanskas koncernchef, Johan Karlström, är ordförande för Skanskas global safety team något som markerar företags inställning i denna fråga.

Pierre berättad sedan om Skanskas säkerhetsarbete såväl i Sverige som Word Wide. Skanskas

Safety Week (berör 56 000 anställda) är ett exempel på detta.

Intressant var att vi kanske måste revidera uppfattningen om att Sverige är bäst i säker arbetsplats efter att hört att såväl Skanska UK, USA och Latinamerika har bättre nyckeltal än Sverige.

Latinamerika är kanske förvånande (utan att ha fördommar) men här driver en stark beställare i form av petroleum industrin på.

Pierre avslutade med att betona att detta arbete berör hela byggindustrin inte minst att få alla UE involverade.

En givande eftermiddag avslutades med en summering av *Marcus Arvidsson* och *Charlotta Gottschalk Dieden*.

Foto: Marita Björklund/VVS-Fourm

Petra tar över säker arbetsplats på BI

Petra Flyborg är nyanställd nationell projektledare för Sveriges Byggindustris (BI) satsning "En säker arbetsplats".

Petra Flyborg tar över efter kollegan Charlotta Gottschalk Dieden som nu fortsätter sitt arbete i Region Syd i Malmö efter att ha arbetat med projektet sedan förra året.

Petra Flyborg kommer senast från företaget Thyssenkrupp Elevator där hon arbetade med HR-frågor. Mellan 2007 och 2011 arbetade Petra Flyborg på Bilfinger Bergers etapp vid bygget av Norra länken i Stockholm, där det som mest var 150 anställda ute på arbetsplatsen. Petra

Var ansvarig för HR och säkerhetsfrågor i tunneln. En tuff uppgift inte minst med tanke på att

arbetsplatsen krävde information både på svenska, engelska och tyska samt olika nivåer på säkerhetskulturen.

Vi på BEF önskar Petra lycka till och tycker det är extra roligt med Petras bakgrund som "bergsprängare".



Petra Flyborg

EN SÄKER ARBETSPLATS

Sveriges Byggindustris satsar 50 miljoner kronor under fem år.

Målet är att öka kunskaperna och kompetensen vad gäller säkerhetsfrågorna.

Förbättra attityderna till säkerhetsfrågor hos företagsledning och arbetstagare.

Få säkerhetsfrågorna brett förankrade i hela byggbranschen.

Läs mer: www.bygg.org/uppdrag-och-mal/ensakerarbetsplats.

Förbifart Stockholm kräver F-skattsedel



Trafikverkets projekt Förbifart Stockholm har beslutat att kräva svensk F-skattsedel av alla entreprenörer. Beslutet syftar till att skapa en seriös marknad med konkurrens på lika villkor mellan svenska och internationella aktörer.

Kravet bidrar även till att förhindra i alla led att svart arbetskraft anlitas. Samtidigt försäkras sig Trafikverket mot att drabbas av eftersläpande skatt eller sociala avgifter från någon utländsk entreprenör eller underentreprenör med fast driftsställe i annat land, som

inte har fullgjort sina betalningar av skatt eller sociala avgifter.

- Vi kan konstatera att svart arbetskraft inom byggbranschen är ett mycket stort problem. Krav på F-skattsedel i alla led skapar även trygghet för våra entreprenörer, eftersom de kan ställa samma krav

på sina underentreprenörer, säger Johan Brantmark.

Projekt Förbifart Stockholm har sedan tidigare ett samarbete med Skatteverket för att motverka att svart arbetskraft anlitas i kommande entreprenader. Skatteverket kommer bland annat delta på projektets leverantörsträffar för att informera om de svenska skattereglerna och om vad svensk F-skattsedel innebär för dem.

Trafikverket har sedan tidigare ställt krav på F-skattsedel vid upphandlingen av entreprenörer till Marieholmsförbindelsen i Göteborg och för vissa av Citybanans entreprenader i Stockholm. Ett generellt sådant krav är under utredning men har ännu inte beslutats för Trafikverket.

Spräng säkert.

Allt fler efterfrågar säkrare sprängämnen, Tovex är ett patenterat vattengel sprängämne som funnits sedan 80-talet. Tovex är säkert att använda även när man lastar och krossar. Med Tovex och elektroniska sprängkapslar får ni den bästa och säkraste kombinationen vad gäller säker sprängning.

Byt till Tovex, ett säkrare sprängmedel.

www.norab.com

norab
MEMBER OF SSE GROUP

Bristande säkerhet kan bekämpas med utbildning

Ny studie med 4000 chefer och anställda i bygg-, trä- och möbelindustrin visar att bristande säkerhet kan bekämpas med utbildning.

En majoritet har arbetat utan skydd och var femte har känt oro för att gå till jobbet på grund av säkerhetsrisker. På många arbetsplatser inom bygg-, trä- och möbelindustrin finns brister i säkerhetskulturen, samtidigt som utbildning kan göra stor skillnad. Det framgår av en ny studie från Prevent, där över 4 000 personer ingår. Tillsammans lanserar fack- och arbetsgivarorganisationer nu ett verktyg för att förbättra säkerheten och minska olyckorna.

– Satsningar på handledning och utbildning kan ge stora effekter på säkerheten. På arbetsplatser där arbetsmiljö prioriteras uppger chefer och anställda att säkerheten är bättre och olyckorna färre. Tillsammans med parterna lanserar vi nu Säkerhetsvisaren som är ett webbaserat verktyg som ska bidra till att förbättra säkerhetskulturen på arbetsplatserna, säger Britt-Marie Larsson, projektledare på Prevent.

Undersökningen, där över 4

000 personer inom bygg-, trä- och möbelindustrin besvarat frågor om säkerhet i arbetet, visar att var femte anställd har känt oro för att gå till jobbet. Bland de som känner att de inte får tillräcklig utbildning och handledning för att arbeta säkert är andelen hela 40 procent. En majoritet uppger att de arbetat utan skyddsutrustning det senaste året, och tre av tio svarar att de gjort det flera gånger. Även här är skillnaderna stora mellan de som tycker att de får tillräcklig utbildning och de som inte får det.

Samtidigt innehåller studien många glädjande resultat. En mycket stor majoritet av såväl chefer som anställda, 9 av 10, menar att arbetsmiljö har betydelse för företagets lönsamhet och attraktionskraft. Sex av tio anser att arbetsmiljöarbetet på arbetsplatsen är bra, och ännu fler uppger att de får tillräcklig utbildning och handledning för att arbeta säkert. De som svarat detta anger i högre utsträckning att de använder skydd, att säkerhetskulturen är bra och att olyckorna är färre. Ett resultat som pekar på att insatser kan göra stor skillnad.

Prevent lanserar nu tillsammans med arbetsmarknadens par-

ter Säkerhetsvisaren, ett nytt webbaserat verktyg, som både syftar till att kartlägga säkerhetskulturen på företaget samt ge tips och råd kring hur säkerheten kan förbättras.

– Många företag bedriver idag ett bra arbetsmiljöarbete och kan se effekter av det i form av ökad säkerhet. Vår undersökning tyder på att konkreta satsningar där både chefer och anställda involveras och tar ansvar ger resultat. Därför tar vi nu tillsammans med parterna fram Säkerhetsvisaren som konkret ska bidra till en bättre säkerhetskultur på alla arbetsplatser, säger Britt-Marie Larsson.

Om Prevent:

Prevent är en ideell förening inom arbetsmiljöområdet med Svenskt Näringsliv, LO och PTK som huvudmän. Vår uppgift är att tillsammans med huvudmännen förmedla kunskap kring arbetsmiljöfrågor och utveckla metoder som ska fungera som ett stöd för varje arbetsplats i det löpande arbetsmiljöarbetet.

Prevent arbetar för ett friskt, sunt och säkert arbetsliv. På www.prevent.se finns mer information.

Förslag till ny organisation presenterat



ARBETSMILJÖ
VERKET



Arbetsmiljö-
verkets gene-
raldirektör
Mikael
Sjöberg

Arbetsmiljöverkets generaldirektör Mikael Sjöberg meddelade i augusti 2013 att han har avsikten att låta en ny organisation träda i kraft från och med den 1 januari 2014. Bakgrunden är att verket har en ny strategisk plan, en ny styrmodell samt begränsade ekonomiska resurser. Hur denna nya organisation

ska se ut har nu utretts och presenterats.

Förslagen innebär i korthet att dagens tre inspektionsavdelningar slås ihop till en och att inspektionsarbetet organiseras i fem regioner med vardera ett regionkontor och ett filialkontor.

– Genom förslaget byggs en robust inspektionsavdelning för

att kunna använda våra resurser och kompetenser effektivt i syfte att driva på arbetsmiljöarbetet i Sverige. Inspektionsavdelningen står också väl rustad för att möta såväl nuvarande som framtida utmaningar, säger Håkan Olsson, chef för den nya inspektionsavdelningen.

De regioner som föreslås är Region Nord (Norrbottens, Västernorrlands, Jämtlands och Västerbottens län), Region Mitt (Värmlands, Dalarnas, Gävle-

borgs, Örebro, Uppsala och Västmanlands län), Region Öst (Stockholms, Södermanlands, Östergötlands och Gotlands län), Region Väst (Västra Götalands, Hallands och Jönköpings län) och Region Syd (Kronobergs, Kalmar, Blekinge och Skåne Län).

De lokaliseringssorter som föreslås är regionkontor i Umeå med filial i Luleå, regionkontor i Örebro med filial i Falun, regionkontor i Stockholm med filial i Linköping, regionkontor i Göteborg

med filial i Jönköping, och regionkontor i Malmö med filial i Växjö. Därmed minskas antalet lokaliseringssorter från sju till tio.

Vidare föreslås att en ny internationell stab inrättas på Arbetsmiljöverket, och att alla verkets jurister samlas i en avdelning.

Förslagen förhandlas nu med de fackliga organisationerna. Slutgiltigt beslut om ny organisation fattas senare under hösten.

Ny Serie:
PLATINUM

Kontakta:
Daniel Lång, 070-678 19 75

www.desrock.se

DESROCK
EST. 10
ROCKTOOLS

Gilla oss på facebook

MITSUBISHI
MITSUBISHI MATERIALS

Citybanan i Stockholm har kommit i focus i flera artiklar under hösten beträffande arbetsmiljön. Man har nämligen jämfört antal olyckor med exempelvis Norra Länken som bedöms relativt likvärdigt med Norra Länken i arbetstimmar.
Fredrik Moback Trafikverket ger här sin syn på arbetsmiljöarbetet på Citybanan.

”Alla ska komma hem oskadda från jobbet – varje dag”



Arbetsmiljö och säkerhet är högsta prioritet för projekt Citybanan. Ändå sker allvarliga olyckor på våra arbetsplatser. Teknik- och miljöchef Fredrik Moback ger sin syn på hur Citybanan ska arbeta för att ständigt hålla fokus på dessa livsviktiga frågor.

Hur många olyckor har det varit sedan arbetet med Citybanan började?

– Från projektstarten januari 2008 till juli 2013 har vi haft 88 olyckor som har lett till minst en dags sjukfrånvaro. Det kan vara allt från ett stukat finger till allvarligare olyckor.

Hur många personer har omkommit?

– Tre personer, men vi hade även en dödsolycka 2006, vid ett förberedande arbete för projektet.

Hur ser du på det?

– Det är helt oacceptabelt. Det ska inte hända, ändå har det hänt och vi måste göra allt som står i vår makt för att det inte ska hända igen.

Delat ansvar

Vems ansvar är det att olyckor sker i samband med bygget av Citybanan?

– Det är ett delat ansvar mellan oss som beställare, entreprenören som arbetsgivare – och varje individ.

Är det farligt att jobba med Citybanan?

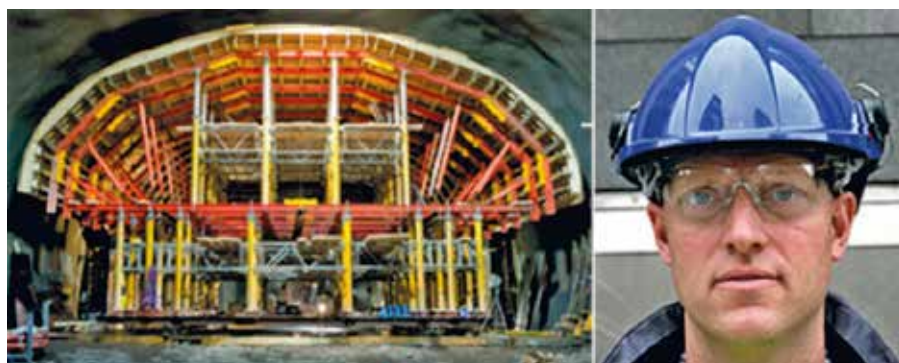
– Det är alltid riskfyllda arbeten i sådana här komplicerade anläggningsprojekt, så man måste hela tiden arbeta för att reducera farorna. Projekt Citybanan ställer krav på riskarbete hos entreprenörerna redan i samband med upphandling. Identifierade risker värderas och riskreducerandet åtgärder genomförs före arbetsmomenten påbörjas. Uppföljning av entreprenörernas riskarbete genomförs löpande av byggledningen.

PS:

Byggnads har varit starkt kritiska till hur Citybanans arbetsmiljöarbete bedrivits. Kritiken kan delvis kopplas till underentreprenörsproblematiken (se ledaren).

Men nu fortsätter man kritiken genom sin tidningen Byggnadsarbetaren genom att utse Citybanan till ”Årets sämsta bygge”.

En tveksam metod att förbättra arbetsmiljön tycker BEF-Nytt. Hur kul är det för alla som sliter med Citybanan, inte minst Byggnads medlemmar, att veta att man är på sämsta bygget.



Fredrik Moback, teknik- och miljöchef.

En mängd insatser för att minska olyckorna

Vad gör Citybanan för att minska antalet olyckor?

– Vi gör en mängd insatser: På alla våra byggmöten, som hålls med varje entreprenör varannan vecka, står arbetsmiljö och säkerhet alltid överst på dagordningen, för att poängtera att det är den viktigaste frågan. Vi ger en introduktionsutbildning till alla som arbetar i projektet och vi har en film om arbetsmiljö som vi visar. Vi kontrollerar att entreprenörens arbetsmiljöplaner är uppdaterade och aktuella. Vi ser till att entreprenören tar fram arbetsberedningar som beskriver hur arbetet ska gå till vid svårare moment. Vi följer med på entreprenörernas skyddsronder. Vi håller nätverksmöten där vi och alla entreprenörer tillsammans utbyter erfarenheter. Vi skickar ut så kallade safety alerts till nätverket. Det är beskrivningar av olyckor och tillbud, och hur man ska bete sig för att de inte ska inträffa. Vi följer upp att löner betalas enligt gällande lagar och avtal. Vi har ett årligt arbetsmiljöpris. Vid behov gör vi kampanjer om specifika säkerhetsfrågor. Alla ska känna till vad som gäller på arbetsplatsen. Ingen ska vara rädd för sin eller sina kollegors säkerhet.

Vad är målet när det gäller olyckor, kan man nå en nollvision?

– Det långsiktiga målet är en nollvision. Vi kan inte vara nöjda förrän vi når dit. Alla ska komma hem oskadda från jobbet – varje dag. Alla skador och arbetsrelaterade sjukdomar kan förhindras.

Hur ser Citybanans olycksstatistik ut om man jämför med andra infrastrukturprojekt?

– Vi får ofta höra att vi har sämre statistik än andra byggprojekt. Mitt svar är att det finns projekt som har både högre och lägre statistik än vad vi har. Det man kan säga är att Citybanan är ett mycket komplicerat projekt och att vi är nogga med att alla tillbud och olyckor ska rapporteras.

Kritik från Byggnadsfackförbundet hävdar att Citybanan inte har koll på att arbetsmiljöreglerna följs i alla led, det vill säga längst ut i kedjan av underentreprenörer. Hur ser du på det?

– Visst kan det vara ett problem när avtalskedjorna blir långa men jag tycker att vi har koll på att reglerna följs. När vi håller introduktionsutbildningar är underentreprenörerna med och de inkluderas även när vi gör riktade kampanjer i specifika frågor ute på arbetsplatserna.

Arbetsmiljöverket har i en rapport tittat närmare på Citybanans arbetsmiljöarbete. Hur ser du på den?

– Vi har haft flera möten med Arbetsmiljöverket genom åren. De har även en särskilt utsedd kontaktperson som följer arbetet med att bygga Citybanan. Det är positivt att Arbetsmiljöverket nu har gjort den här rapporten. Vi kan konstatera att verket anser att vi gör mycket för att säkra arbetsplatserna och vi kan använda oss av rapporten i vårt fortsatta förbättringsarbete.

I rapporten jämförs Citybanans olycksstatistik med Norra Länkens och det framgår att färre olyckor inträffat i Norra Länken. Vad beror det på?

– Om man ser till de arbeten som görs i tunnelmiljö så är vår olycksstatistik i linje med Norra Länkens. Vi har inte haft någon dödsolycka i samband med arbeten i tunnel. Till skillnad från Norra Länken har vi dessutom komplicerade arbeten i spårnära miljö och på vatten – och där har vi haft ett antal allvarliga olyckor.

Byggbranschen allt mer internationell

Arbetsmiljöverket menar att det faktum att Citybanan har arbetare med olika kulturell bakgrund och som talar olika språk kan försvåra arbetsmiljöarbetet. Vad anser du om det?

– Det här att våra stora anläggningsprojekt i dag är internationella arbetsplatser är inget som är unikt för Citybanan. Det ser likadant ut hos Norra Länken och byggbranschen i övrigt. Vår olycksstatistik visar att det inte finns något direkt samband mellan antalet olyckor och om företaget är svenskt eller utländskt.

Varje allvarlig olycka i Citybanan har följts upp av Arbetsmiljöverket och åklagare. Vad har utredningarna visat?

– De har visat att det inte finns några systematiska fel hos oss som byggherre utan att olyckorna har berott på andra orsaker som exempelvis individuella misstag eller misstag i planering av arbetet.

En kritik som ibland hörs om byggbranschen är att låg kostnad går före säkerhet. Stämmer det?

– Nej, säkerheten har alltid högsta prioritet. Jag är dessutom övertygad om att hög säkerhet leder till låga kostnader

Måste beställaren avhjälpa fel för att få rätt till ersättning av entreprenören?

Högsta domstolen har den 23 september i år meddelat **prövningstillstånd i frågan huruvida beställaren har rätt till ersättning utan att ha avhjälp ett fel. Nedan skall redogöras för rättsläget vad gäller felavhjälpande och beställarens innehållanderätt vad gäller fel, och tas upp frågeställningarna som Högsta domstolen kommer att pröva.**

Beställarens innehållanderätt för fel

Finns ingen betalningsplan har beställaren enligt AB 04/ABT 06 (kap. 6 §§ 12 och 14) att utge ersättning motsvarande 90 % av värdet av utförda arbeten som säkerhet för framtida felavhjälpande. Det innehållna beloppet får dock inte överstiga 5 % av kontraktssumman. Även för ÄTA-arbeten ges rätt till innehållande av 5 % av fakturerat belopp.

I praktiken sker innehållandet endast på kontraktssumman, och då genom att man kommer överens om vilket belopp som skall faktureras. Det ”innehållna” beloppet utgörs då av ett avdrag på fakturan.

Om det föreligger fel vid slutbesiktning har beställaren enligt kap. 6 § 15 en rätt att innehålla 5 % av entreprenadsumman, d.v.s. det som innehållits av kontraktssumman och ÄTA-krav. Innehållandet får göras upp till två månader enligt AB 04 och fyra månader enligt ABT 06. Därefter måste innehållandet begränsas till ett betryggande belopp avseende kvarstående fel. Vad som utgör betryggande belopp är normalt den beräknade kostnaden för att anlita en annan entreprenör.

Rättighet och skyldighet att avhjälpa fel

I AB 04/ABT 06 kapitel 5 § 17 är reglerat vad som gäller för felavhjälpande.

Inledningsvis stadgas att entreprenören är såväl berättigad som skyldig att avhjälpa vad som i besiktningens utlåtande antecknats utgöra fel och sådana fel som beställaren skriftligen reklamerat enligt kap. 5 § 15.

Rättigheten för entreprenören att avhjälpa fel innebär att beställaren måste ge entreprenören tillfälle till avhjälpande. Om så inte sker får beställaren inte heller kräva ut någon ersättning för senare felavhjälpande. Motsvarande gäller enligt konsument-tjänstlagen (§ 20), såvida inte särskilda omständigheter ger konsumenten rätt att avvisa ett felavhjälpande (”El-man var fel man på taket” var en rubrik till artikel om ett fall där konsumenten hade rätt att avvisa felavhjälpande på grund av bristande kompetens hos entreprenören).

Skyldigheten att avhjälpa fel är inte beroende av kostnaderna. Däremot finns – beroende på felets karaktär – en möjlighet att undvika felavhjälpande (se nedan).

När skall fel avhjälpas?

Bestämmelsen i kap. 5 § 17 innehåller frister för felavhjälpande. Kravet är ”utan dröjsmål” eller senast inom två månader. Det är inte givet att man alltid kan vänta i två månader, utan detta är den yttersta gränsen. Samtidigt kan det inte uteslutas att det finns fall där man kan utsträcka fristen, exempelvis om det finns behov av mera omfattande utredning och projek-

tering för att klarlägga hur ett fel skall avhjälpas. Års-tidsberoende avhjälpanden kan utsträcka fristen, liksom gäller fel av mindre betydelse.

I många besiktningens utlåtanden anges ”fel skall avhjälpas utan dröjsmål enligt parternas överenskommelse” eller motsvarande. Det är viktigt att man som entreprenör – om man inte anser att fel föreligger, eller att någon överenskommelse om felavhjälpande inte har träffats, påtalar detta till såväl beställaren som besiktningens man. Skrivningar i utlåtanden från besiktning ligger ofta i den mall som används.

Rätt till ersättning för felavhjälpande förutsätter avisering

Om entreprenören inte anser sig ansvarig för fel finns ett krav på att denne skriftligen meddelar beställaren detta. Det är en formaliaföreskrift som innebär att entreprenören inte annars kan ställa krav på ersättning för felavhjälpande. Om entreprenören aviserat har beställaren valmöjligheten att ändå uppdra åt entreprenören att utföra avhjälpande, men vet då att entreprenören kommer att fakturera.

Beställarens rätt att avhjälpa fel

Om entreprenören inte avhjälp fel inom föreskriven tid eller skriftligen har meddelat att han inte avser att avhjälpa felet, får beställaren avhjälpa felet.

Vem ansvarar för kostnaderna för felavhjälpande?

Om det efter avhjälpandet slutligt fastställs (alltså i Högsta domsto-

len som sista instans om det är allmän domstol, annars i skiljedom) att fel inte föreligger eller att entreprenören inte svarar för felet, ska kostnadsreglering ske enligt kapitel 6 § 1-7 och § 11. Detta förutsätter dock att entreprenören skriftligen aviserat enligt ovan.

Om entreprenören är ansvarig, sker avhjälpandet på hans bekostnad. Enda undantaget är vid löpande räkning och felavhjälpandet avser ett arbete som entreprenören inte har utfört och inte heller tidigare fått betalt för (vad man tidigare benämnde som ”brist”).

Beställarens krav på grund av avhjälpandekostnader

Om beställaren har innehållit medel, enligt vad som inledningsvis redogjorts för, kan beställaren använda dessa till att utföra avhjälpandearbeten. Har beställaren inte innehållit några medel, något som normalt är fallet för garantifel, är det i dagsläget oklart om beställaren kan ställa krav mot entreprenören för beräknade avhjälpandekostnader eller om beställaren först måste avhjälpas felet. Sådan rätt föreligger enligt konsumenttjänstlagen, men är inte uttryckligen angiven i AB 04/ABT 06.

I praxis finns olika uppfattningar. I det fall Högsta domstolen lämnat prövningstillstånd i gick såväl tingsrätten som hovrätten på ordalydelsen i bestämmelsen och fann att beställarens motkrav på ersättning för beräknade avhjälpandekostnader inte kunde bifallas.

Undantag från felavhjälpande enligt AB 04 kap. 5 § 18/ABT 06 kap. 5 § 19

Bestämmelsen reglerar situationen när fel inte behöver avhjälpas, utan där man istället ger beställaren en

nedsättning (värdeminskningssavdrag) på entreprenadsumman.

Bestämmelsen omfattar endast fel som i väsentlig grad inte påverkar entreprenadens bestånd, utseende eller möjligheten att använda den på ett ändamålsenligt sätt. Då är entreprenören inte skyldig att avhjälpas felet, om det skulle vara oskäligt med hänsyn till avhjälpandekostnader eller andra omständigheter. Istället skall nedsättning ske motsvarande felets värde, som lägast den inbesparing som entreprenören gjort genom det felaktiga utförandet.

Kan beställaren välja att få nedsättning om väsentlig påverkan konstateras?

I det fall Högsta domstolen meddelat prövningstillstånd hade beställaren, som alternativ till ersättning för beräknad avhjälpandekostnad, begärt nedsättning av entreprenadsumman motsvarande felets värde. Tingsrätten biföll detta i sak och gav beställaren ett skäliggen uppskattat avdrag om 5 Mkr. Hovrätten däremot ansåg att beställaren inte hade rätt till nedsättning av entreprenadsumman. Man konstaterade att felet hade en väsentlig påverkan på entreprenadens bestånd, utseende eller möjligheten att använda den, och att det därför inte var möjligt att utifrån ordalydelsen medge någon nedsättning; felet måste avhjälpas enligt hovrätten.

Följden blev således att entreprenören fick betalt för sina krav, utan avdrag för de fel som hovrätten konstaterade föreligga, då felet hade alltför väsentlig påverkan.

Högsta domstolen

Högsta domstolen skall nu pröva om beställaren har rätt till ersättning för beräknade avhjälpande-

kostnader eller nedsättning av entreprenadsumman för fel som i väsentlig grad påverkar entreprenadens bestånd, utseende eller möjligheterna att använda den på ett ändamålsenligt sätt (AB 04/ABT 06 kap. 5 § 17 och §§ 18 och 19).

Utgången i hovrätten är omdiskuterad och det finns goda argument såväl för som emot hovrättens bedömning. För en ”fattig” beställare kan det innebära att man får leva med fel, utan rätt till någon ersättning, på grund av att man inte har ekonomiska möjligheter att avhjälpas. För en entreprenör å andra sidan innebär utgången att beställaren kanske agerar till begränsning av avhjälpandearbetena, då denne initialt får stå kostnaden.

För BEF-medlemmar som sysslar med ren sprängning kan givetvis diskuteras vilken betydelse som Högsta domstolens avgörande kan få. Men vi har trots allt mötts av krav på felavhjälpandekostnader i tvister, även om vi då invänt att sprängaren inte givits tillfälle till avhjälpande och att det inte heller har skett något direkt avhjälpande av beställaren. Någon prövning har dock inte skett, då tvisterna har förlikts.

Bäst är givetvis att spränga rätt, men i annat fall se till att alla bevis om motsatsen blir bortsprängda.

FOYEN
ADVOKATFIRMA



Magnus Wollén
Foyen Advokatfirma

Förfrågningsunderlag med avsteg

Bygg och anläggningsbranschen har två portal regelverk AB (Allmänna Bestämmelser) som kan sägas behandla det juridiska och AMA (Allmänna Material och Arbetsbeskrivningar) som främst behandlar det tekniska. Inom AMA "familjen" finns sedan bla MER (Mät och Ersättnings Regler) till hjälp för den ekonomiska regleringen vid främst a-prisarbeten.

Tyvärr har det historiskt varit så att många beställare i förfrågningsunderlag tog bort, ändrade och skrev till friskt i framförallt AB vilket försvårade såväl kalkylarbete som produktionen.

Problemet minskade i och med AB 94 så till vida att alla avsteg måste anges tydligt i AF delen (Rangordningsregeln Kap 1§3 i AB). Dåvarande generaldirektören

i vägverket deklarerade också på flera konferenser att ingen avsteg från AB fick göras i vägverkets handlingar utan GD beslut.

Visst har det blivit bättre men fortfarande förekommer avvikelser tämligen frekvent.

Toivo Johansson, Udevalla-bergsprängning AB sände in ett sådant exempel han fått från Trafikverket. Mängde av avsteg från både AB och AMA. Dessutom en "intressant variant på täckning.

§ 5.12 Otillräcklig eller utebliven täckning

Otillräcklig eller utebliven täckning i samband med bergsprängning medför vite med SEK 100 000:- vid varje enskilt tillfälle även om skador/omgivningspåverkan ej kan konstateras.

Säkerhetstänkande ligger sä-



kert bakom. Men vem bedömer ifall en täckning är otillräcklig? Visst blir det stensprut kan man väl tycka det var otillräckligt. I detta fall är det enda rätta att beställaren får godkänna täckningen innan salvan går.



BLAST DESIGN

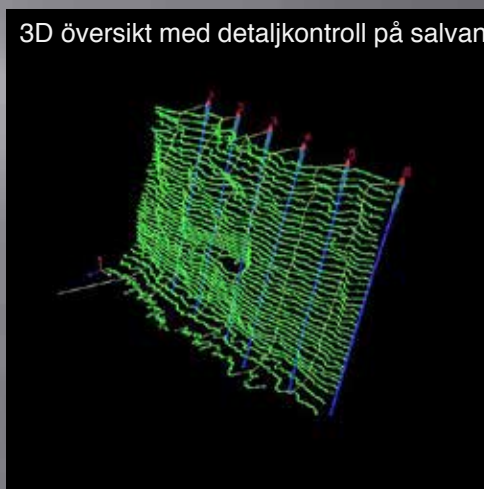
Losshållning med
Ökad effektivitet
Minskade kostnader
Bättre kontroll
Större säkerhet

NYHET!

Använd er befintliga
Devibench-sond
Och spara 90.000:-
Kommer under våren 2013



3D översikt med detaljkontroll på salvan



Skanna stoffen

Gör en borrarplan med full kontroll på försättningen
Sätt ut salvan direkt på berget eller
importera till en rigg med maskinstyrning
Borra salvan och mät hålavvikelsen
Kontrollera resultatet och spräng med full kontroll

Telefonförsäljning - varning, varning

Att man ska se upp för telefonförsäljare är ingen nyhet men mot bakgrund av nedan tål det att upprepas.

En av våra medlemmar svarade på ett telefonsamtal då han stod och borrade på berget, det kunde ju vara en kund. Men ack nej det var en telefonförsäljare från Dialect som sålde telefonabonnemang, d.v.s. den värsta sorten. Här gjorde medlemmen kanske fel, istället för att avbryta samtalet fortsatte han konversationen i starkt buller. Då han avslutade samtalet var hans uppfattning att han fått information om att Telenor genom ett samarbete tagit över hans nuvarande operatör Tele 2 och hans två abonnemang skulle flyttas över.

Att det inte var så blev han varse om när han några dagar senare fick ett paket från Dialect, som han öppnade ytterligare några dagar senare innehöll det telefoner och faktura på två års abonnemang hos Telenor.

Lugn tänkte medlemmen och kontaktade Dialect för att reda ut missförståndet. Vadå missförstånd? Er beställningen finns inspelad (denna har ännu ej presenterats). Vill Ni "bryta" avtalet kostar det 29 000 kr !

Reklamation gjorde då brevlades efter konsultation med BEF

och Magnus Wollsen på Foyen och med hänvisning till nedan om branschavtal både till Dialect och Telenor Inget svar. Sedan svar från Telenor att det inte gick att bryta avtalet .Nytt brev från BEF att man inte följer sina egna branschregler.

Äntligen efter veckor av kamp. **Telenor meddelar att man häver avtalet.** Men hur många framförallt småföretagare orkar föra en sådan här kamp.

Så rådet är glasklart, **Köp inget av en telefonsäljare.**

Vad säger lagen? Konsumentköplagen omfattar inte affärer mellan två företag något som är oerhört viktigt att känna till. Detta innebär därför att man inte kan bete sig hur som helst. Man kan ju gå till allmän domstol.

Beträffande telefonförsäljning av telefonabonnemang finns det **en frivillig överenskommelse mellan Svensk Handel och Sveriges Callcenter Förening, där bl.a. alla stora telefonbolag är medlemmar, avseende god sed vid telefonförsäljning mellan näringsidkare.**

4. Efter samtal

Kunden ska inom sju arbetsdagar från ett försäljningssamtal som lett till en beställning erhålla



en faktura alternativt bekräftelse på beställningens omfattning och innehåll. Fakturan alternativt bekräftelsen ska innehålla uppgift om pris, avtalstid, uppsägningsvillkor, övriga villkor samt kontaktuppgifter och öppettider till kundtjänst. Kundtjänsten ska kunna nås per telefon, fax och e-post. Kunden har ångerrätt i sju arbetsdagar från det att Kunden har erhållit fakturan alternativt bekräftelsen. Om produkten eller tjänsten skickas ut eller om avtalet träder i kraft innan en bekräftelse eller fakturan har mottagits gäller sju arbetsdagens ångerrätt från det datum Kunden fått produkten eller då tjänsten påbörjats.

Här finns alltså en räddningsplanka angående köp av telefoner, d.v.s. ifall telebolagen följer sin egna ök.

Hela överenskommelsen finns på BEF s hemsida.



Trafikverkets branschdagar 2013



Trafikverkets tradition att kommunicera med sina leverantörer genom "Trafikverkets branschdagar" fortsätter vilket upplevs som mycket positivt. I år genomfördes dessa under november i Stockholm och Göteborg.

Programet var uppbyggt på en gemensam förmiddagssession och en eftermiddagssession med möjlighet att välja mellan fyra olika ämnen.

Den gemensamma förmiddagssessionen inledde med att förklara Trafikverkets målsättning att arbeta i en renodlad beställarroll utifrån tydliga uppdragsbeskriv-

ningar både beträffande projektering och utförande.

Detta är givetvis en utmaning för alla medarbetare och inte minst dom som varit med på den gamla (goda?) tiden med egen regi inriktning .

Nu görs nästan alla upphandlingar (ca 700 MKR/år) för projektering på löpande räkning men här ska ske en förändring till fastpris med incitament .Upphandlingarna ska också bli i "paket" för underlätta upphandling och öka intresset. Trafikverket tycker också att det är viktigt att få internationell kompetens.

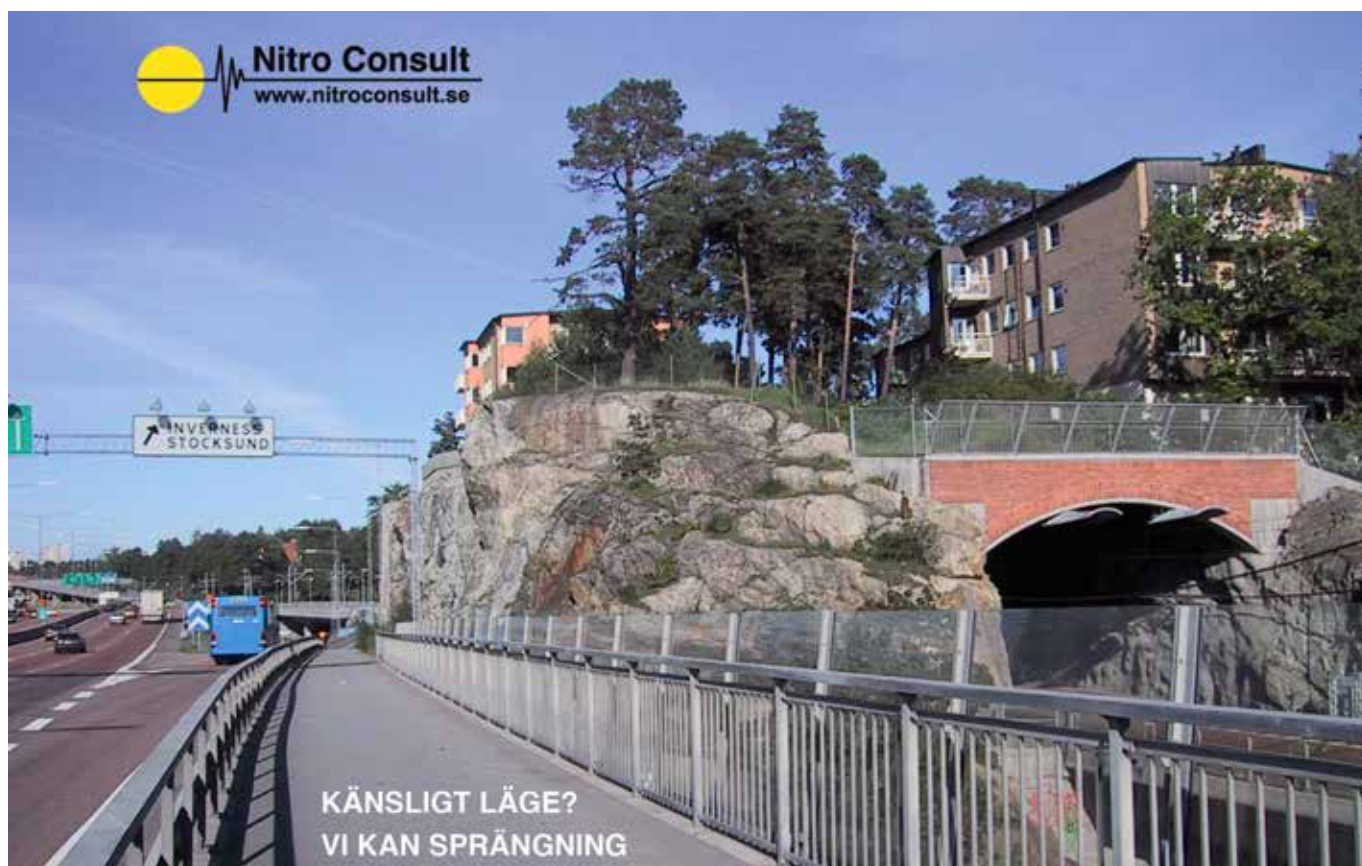
Trafikverket satsar också hårt

på BIM (Byggnads Information Modulering). På så sätt ska man b.l.a hantera anläggningens information under hela livstiden.

Satsningen på forskning, FOI, ska också öka.

Beträffande produktionen blir det mer satsning på Totalentreprenader utifrån objektstekniska beskrivningar (OTB). Detta kommer troligen också att "drabba" bergsprängare då man planera att även handla upp bergsprängning på TE.

Mer om detta kan ni höra på Bergsprängardagarna 14 av Jan Håkanson från TRV.



Trafikverkets vision

Kommer tåget fram i tid? Fastnar bussen som vanligt i långa köer? Många som pendlar till jobbet känner osäkerhet. Vi hör med Mats Karlsson, chef för avdelningen Teknik och Miljö på Trafikverket, vad vi kan vänta oss av framtiden.

Mats betonar att Trafikverkets uppgift främst är som samhällsutvecklare, både på kort och på lång sikt. Alla transportsystem måste fungera smidigt och tryggt för att tillgodose näringslivets behov av utveckling. Den dagliga trafiken ska fungera på vägar och järnvägar. Flaskhalsar och det stora ackumulerade underhållsbehovet måste åtgärdas och investeringar i nybyggnation måste göras. Samhällsplaneringsanalyser lägger grunden för de långa perspektiven.

Mats presenterade en snabbexposé över pågående och kommande projekt inom Anläggning.

Investeringsverksamheten omfattar för närvarande 2 800 projekt med en total årsbudget på 20 miljarder kronor. Organisatoriskt delar man in projekten i två grupper. I ”Verksamhetsområde Investering” drivs alla mindre projekt med en årsbudget mindre än 4 miljarder kronor. De 15 största projekten som kräver unika lösningar, både tekniskt och planeringsmässigt, drivs inom ”Verksamhetsområde Stora Projekt”. Där kan slutsumman hamna på 30 miljarder. Utöver budget tillkommer också en del externfinansierade projekt.

De många projekten kan delas in i tre huvudkategorier:

1. Snabbt växande tillväxtregioner som kräver högre kapacitet för pendling och regionalt resande.



Mats Karlsson, chef för avdelningen Teknik och miljö på Trafikverket, presenterar Trafikverkets vision om ett transportsystem där alla kommer fram tryggt och smidigt. Visionen innebär satsningar på såväl nybyggnad som på uppgradering och underhåll av befintlig infrastruktur.

Exempel på pågående projekt i denna kategori är utbyggnaden av *Mälardbanan*. Den invigdes i slutet av 90-talet och sträckan Kalhäll – Tomtebodas klarar inte längre kapacitetsbehovet för arbetspendling. Den 20 km. långa sträckan ska byggas ut till fyra spår och tre nya stationer ska anläggas. Första etappen mellan Kalhäll och Barkarby är redan i gång. I andra etappen, Barkarby – Tomteboda, skär järnvägstrafiken rakt igenom Sundbyberg. Den sträckan skall läggas ned i en tunnel. Det ger området möjligheter till en mycket positiv stadsutveckling.

Söder om Mälaren finns lik-

nande kapacitetsproblem på Svealandsbanan. Järnvägen mellan Eskilstuna och Södertälje är i huvudsak enkelspårig och många förseningar inträffar. För att utöka kapaciteten läggs, som en av flera åtgärder, ett dubbelspår på sträckan Strängnäs – Härad. Denna utbyggnad är den första stora totalentreprenaden på järnvägssidan.

2. Projekt som binder ihop transportstråk och tar bort "flaskhalsar".

Sveriges största projekt (jämsides med västlänken i Göteborg) *Förbifart Stockholm*, är ett exempel på både kategori 1 och kategori 2.

Leden ska råda bot på både ökade kapacitetskrav och samtidigt eliminera en besvärande flaskhals. Essingeleden trafikeras av 170 000 fordon per dygn redan nu, klart över dess kapacitet. Förbifarten beräknas ta 140 000 fordon per dygn år 2035, en nödvändig avlastning.

Projekt E4 Sundsvall kommer att göra E4 till ett bättre transportstråk och förbättra miljön i Sundsvall. E4:an börjar i Lissabon. Det är väl att märka att det första trafikljuset på E4 kommer först i Njurunda en bit söder om Sundsvall. Nummer två kommer i Kvissleby, även det söder om Sundsvall. (Projektet beskrevs i förra numret av BEF-nytt).

En annan flaskhalsproblematik är E4 förbifart Ljungby. I dag är det motorväg på E4 nästan hela vägen mellan Helsingborg och

Gävle. Undantaget är tre mycket olycksdrabbade mil kring Ljungby med 2+1-väg. Normalt är det ett bra koncept, men det förutsätter rimliga trafikmängder.

3. Särskilda satsningar för att möta näringslivets behov.

Hamnbanan i Göteborg är ett näringslivsprojekt som ska öka transportkapaciteten så godset snabbt kommer ut från hamnarna på Hisingen in till järnvägssystemet på fastlandet. En svår nöt att knäcka är den befintliga järnvägstrafiken som ska kunna fungera fullt ut under byggtiden.

Projekt Malmbanan, Kiruna – Narvik, är ett annat exempel i samma kategori. Där transporterar LKAB i dag 22 miljoner ton/år. Behovet beräknas öka till 40 miljoner ton/år inom 10 år. Till detta kommer eventuellt även an-

dra aktörer med ytterligare transportbehov.

I gruvindustriprojektet MAKS, Malmtransport Kaunisvaara – Svappavara, skall malmen köras på vägnätet ned till Svappavara där den lastas över till järnväg. Transporten sker med 90-tonsfordon som kräver bärformåga på vägar och broar för ett fordon var femte minut, dygnet runt, sju dagar i veckan. Här räcker det att förstärka den sida av vägen som går ned till Svappavara. Tillbaka går bilarna tomma. Överbyggnaden behöver alltså bara byggas ut på halva vägen.

Mycket är alltså på gång samtidigt som man hela tiden enträget måste arbeta med den under många år ackumulerade eftersläpningen av järnvägarnas underhåll.

Kjell Duberg



**MAXAM Civil Explosives, Initiation Systems och teknisk service:
En helhetslösning som bygger på 140 års innovation och erfarenhet.**

Från Sverige till Brasilien, från gruva till specialprojekt, finns ett över 140 år gammalt arv, grundat av Alfred Nobel. MAXAMs ingenjörer anförtros de mest sofistikerade och utmanande sprängningsprojekten. MAXAMs kompletta serie av produkter tillgodoser den krävande världsmarknadens behov för bergtakter och specialprojekt på alla 5 kontinenter.

MAXAM

Initiation Systems • Electronic Systems • Packaged Explosives • Bulk Explosives

MAXAM Sverige • AB Sörmons Grusgrup P.L. 89 02 • 65346 Karlstad Sweden • Tel: +46 (0) 54 53 53 10 • email: contact.se@maxam.net • www.maxam.net



Global Product Finder

Atlas Luciaseminarium – Nya tankebanor i traditionens tecken

En mycket uppskattad tradition i jultider är Atlas Copcos luciaseminarium. För traditionen står luciatåg, fantastisk miljö i Sickla gruvan och en gemytlig stämning. För nya tankebanor står föredragshållarna och produkter i utställningen.

Årets upplaga var inget undantag. Efter det *Bo-Göran Johansson*, vd för Atlas Copco Mining and Rock Excavation Technique Sweden, hälsat välkommen till Atlas, som har verkat i 140 år, startade föredragen.

Först ut skulle *Annie Lööf* varit men hon hade fått förhinder och skickade sin statssekreterare *Håkan Eken-gren* och det var väl lika bra för det är ändå han som skriver vad Annie ska säga. Han betonade att ett litet land som Sverige givetvis är extremt beroende av omvärden vars ekonomi generellt kan betecknas som skakig men troligen kommer en återhämtning att startas under 2014.

Han framhöll Sveriges goda ekonomi och bra företags klimat med låga räntor. Men det som behövs för att Sverige ska behålla en ledande ställning inom högteknologi är innovationer. Och även bli bättre att på att marknadsföra såväl produkter som innovationer. Gruvindustrin betraktade han som viktig för Sverige men hänsyn måste tas till andra riksintrössen också. Vid frågetiden diskuterades de olika handläggningstiderna generellt för gruv och byggprojekt. Håkan ansåg att



demokratin krävde dessa processer men regeringen skall tillsätta fler resurser för att minska handläggningstiden.

Nästa föredragshållare var *Henrik Östberg* Hållbarhetschef på Boliden. Första frågan blev, går det att bevisa



att företag som satsar på hållbarhet får större framgångar? Svaret från olika utredningar blev kanske lite kluvet men det som är helt bevisat är att företag som inte satsar på hållbarhet tappar marknad/pengar och i värsta fall försvinner. Och det är ett av skälen att Boliden satsar hårt på hållbarhet. Dessa frågor har numera också flyttats in i styrelserummet och används flitigt i marknadsföring. Henrik gav rådet till dem som ska starta ett hållbarhetsarbete att de ska börja med några profilfrågor för att sedan bredda arbetet. Ledord är människor, attityder, regler, kultur, ledarskap och kommunikation.

Det Boliden just nu arbetar med är Säkerhetsarbetet som tyvärr haft en negativ trend. Här är

kultur och värderingar nyckelord, bara regler räcker inte. Kompetens, många ingenjörer har "försvunnit" till de olika nya bolagen och måste ersättas vilket inte är så lätt. Satsning för fler kvinnor är också viktigt ur fler synpunkter. Energi (besparing). Givetvis viktigt för ett företag som står för 1% av landets energiförbrukning. Återvinning, Boliden bedriver exempelvis världens största elektronikskrot-återvinning. Henrik betonade dock att all återvinning inte är bra, det kan ju gå åt mer energi än det man tjänar.

Kjell-Åke Averstad
Trafikverket,
Projektchef
för Citybanan, berättade om detta inte



minst ur teknisk synpunkt fantastiska projekt som totalt kommer att förbättra den spårbundna trafiken både för Stockholm och fjärrtågsresenärer. Ur bergsprängnings synpunkt är projektet i princip klart (99,9%). Däremot återstår inredningsarbete, installationer i tunnlar och stationer. Helt färdigt årsskiftet 2016/15 enligt Kjell-Åke. Före

Den ultimata kombinationen



Elektroniskt tändsystem

uni tronic™600
Electronic Blasting System

uni tronic™600 är ett elektronisk tänd-system som är utvecklat för att ge hög precision och flexibilitet och är anpassat för de flesta bergtäkter och ovanjordsgruvor. uni tronic™600 är mycket enkelt att använda och lära sig.

Bulksystem



Centra™Gold är ett pumpbart emulsions-sprängämne utvecklat för rationell laddning vid sprängningsarbeten ovan jord. Oricas egenutvecklade laddsystem ger möjlighet att ladda olika densiteter i ett och samma borrhåll.

Logistik



Orica har ett unik logistiksystem och en distributionskedja som säkerställer att kunderna får de produkter de skall ha i rätt tid. Vi har bulkstationer, tyngdpunktslager och återförsäljare spridda över hela Sverige. Det gör att vi alltid är tillgängliga, vi är aldrig långt borta, och vi kan snabbt leverera till nya kund-projekt.

Orica Sweden AB

Gyttorp
713 82 Nora

Tel. 0587-85000
Fax 0587-253 45

info.gyse@orica.com
www.orica.se



tidplan och på budget. Hoppas det kommer att uppmärksammas lika mycket som projekt som blir försenade/dyrare. Projekter har redan fått två utmärkelser STUVA-Price 2011 och Atlas Copcos Bergteknikpris 2012. Vilket är glädjande. Mindre glädjande är det givetvis att det i dagarna utdelade Årets sämsta bygge (ur arbetsmiljösynpunkt) från tidningen Byggnadsarbetaren. Mer om detta under arbetsmiljö på sidan 27.

Andreas Burghauser
Stockholms Stad, Projektchef för Projekt Slussen började med



att förklara att en fungerande Slussen inte bara är en angelägenhet för Stockholm utan ett riksintresse då den reglerar Mälarenavattenstånd. Första Slussen byggdes 1642 och sedan har man byggt nya med ca 100 års mellanrum. Nuvarande Karl Johansslussen byggdes 1935 så nu är det behov av en ny och kriterierna vid projekteringen har varit Trafik, Vatten, Stadsliv. Nya Slussen får fem gånger större avtappningskapacitet än den gamla och samtidigt fördubblar Hammarbyslussen sin kapacitet.



Planeringsarbetet har pågått i årtal med ständigt politiskt bråk. Nuvarande plan har politisk förankring åtminstone fram till nästa val hösten 2014 så det gäller att starta snabbt. Detaljplanen är tagen i Mark och Miljööverdomstolen så teoretiskt bör man kunna starta direkt.

Till projektet hör också en stor bussterminal insprängd i Katariberget (200 000 kbm), den fick däremot rejäl bakläxa i Mark och Miljödomstolen ungefär vid samma tidpunkt som Andreas höll sitt föredrag! Surt för många bergsprängningsentreprenörer som hoppats på detta projekt.

Mala Chakraborti Atlas-Copco, Chef för ansvarsfullt företagande berättade på ett medryckande sätt hur Atlas arbetar World Wide med denna fråga. Projektet för rent vatten startade redan 1984

mot bakgrund av att endast 1 person av 6 på vår jord har tillgång till rent vatten och att 4000 barn dör varje dag

på grund av vattenbrist. Ett annat område är HIV problematiken i Syd Afrika, bromsmediciner är nödvändiga för att kunna "behålla" anställda. Overcoming Challenges är ett program som pågår i tio länder.

Åke Kruuka, Atlas Copco med förflutet i LKAB under 22 år har fått tagit över Gunnar Nords



roll om att informera om pågående och kommande projekt. Först konstaterade Åke att TBM allt mer tar mark också inom mining(orter) och totalt är största brytningsmetoden totalt i världen. Kommande år för de svenska entreprenörerna är lite osäker, förbifarten ex kommer inte igång förrän tidigast 2015. Där det däremot tycks satsas hårt är Norge så det kanske det är dit vi får styra borrhiggarna.

Seminarier avslutades med rundvandring i gruvan för att beskåda Atlas produkter.



Rundvandring i gruvan.

Atlas Copco Bergteknikpris 2013 Tilldelades Bengt Sundelin, vd Zinkgruvan mining

Prismotivering: genom sitt starka engagemang för arbetsmiljö och säkerhet bidrar Bengt Sundelin till att den moderna svenska gruvan ses som en förebild världen över.

Med Bengts egna ord: ”Den tekniska utvecklingen har revolutionerat branschen, men den största framgången är inom arbetsmiljö och säkerhet.

När jag började var detta inte ens med på prioriteringslistan, idag genomsyrar det hela vårt sätt att arbeta”.

Bengt har tidigare bl.a varit områdeschef för Bolidens verksamhet i Garpenberg.



Bengt Sundelin och Bo-Göran Johansson

Stort Grattis från BEF-Nytt



BergUtbildarna AB

Berg-Spräng- och Miljöteknik



**NU ÄR DET DAGS!
30-31 JANUARI
FRÖSUNDAVIK**

2014

**BERG
SPRÄNGAR
DAGARNA**

INFO & ANMÄLAN

BergUtbildarna
08 540 600 60
www.bergutbildarna.se

BEF
08 36 36 14
www.bef.nu

SveMins höstmöte – Hur vända en negativ bild? SveMin

Gruvindustrin har länge ansetts som ett av flaggskeppen och motorn i Svenskt näringsliv men genom en rad händelser, bla samernas protest mot etableringen av Rönnbäcksgruvan, boken Smutsiga Miljarder, Riskkapitalister som tar hem hela vinsten utomlands etc. har denna bild kommit lite på sned.

Detta blev temat för årets Höstmöte.

Av anförandena kan nämnas

Marie Wickberg, Näringsdepartementet med ämnet **ruvbranschens betydelse för Sverige - nu och i framtiden**, var oerhörd positiv till branschen och lovade fortsatt satsning från regeringen i nya mineralstrategin.



Lennart Evrell, Boliden, ordf. SveMin (och vd Boliden) talade under rubriken **Läget i svensk gruvindustri** om läget get och konstaterade hårdare konkurrens och en viss nedgång på världsmarknaden. Men svensk gruvindustri klarar sig relativt väl genom alltmer effektiv utvinning. Lennart kom också in på branschens anseende och noterade att här gäller information och ärlighet som gäller.



Konferens 2klo kom att bli debatten med rubriken **”Vad styr bilden av gruvnäringen? Från hyll-**



ningstexter till domedagsrubriker” Debattörer *Christina Jutterström, Magnus Jiborn och Patrik Hadenius*, alla erfarna mediamäniskor. Sammanfattning var enkel, gå inte i försvarsställning, ta istället en dialog mot ”motparten”. Bli också bättre på att lyfta fram branschens positiva sidor.

Northland, i nådens år 2013 - och hur blir 2014? var rubriken på *Peter Pernlöf*, Northland Resources föredrag. Med tanke på alla turer kring Northland var detta föredrag givetvis en av det intressantaste ur nyhetssynpunkt. Det kanske inte gav någon direkt finansiell information, vilket väl ingen heller väntat, men Peter

hade ett positivt anslag om framtiden.

Männen, malmen och jakten på kvinnorna (eller på forskningspråk **Ett kritiskt genusperspektiv på gruvnäringens utveckling för framtida konkurrenskraft**) **bör också nämnas, det var Eira Andersson**, Luleå tekniska universitet som på ett strålande sätt berättade hur man ska öka andelen kvinnor i gruvindustrin.

Vid efterföljande middag på IVA tycktes dock alla tankar på problem och världselände försvunnit helt vad det nu berodde på. Ja delvis berodde det säkert på att Thomas From som vanligt (fast är han inte pensionär?) gjorde ett fantastiskt jobb som toastmaster.



PS: Angående Northland och negativ press konstaterade **Dagens Industri** dagen efter mötet ”Varning för Northlandaktier”. Bakgrund förlust tredje kvartalet med 220 Mkr, och finanschefen Eva Kaijsers avhopp. Som sagt framtiden får utvisa vad som händer.

Upphandlings statistik mm Från trafikverket

Största leverantörerna

Trafikverket har en omfattande verksamhet och vi har ett stort antal leverantörer. Listorna nedan visar våra största leverantörer för helåret 2012.

De tio största leverantörerna för entreprenadverksamheten.

- Svevia *
- PEAB
- Skanska
- Infranord*
- NCC
- Veidekke
- Balfour Beatty Rail
- Strabag
- Strukton
- RejlersBombardier

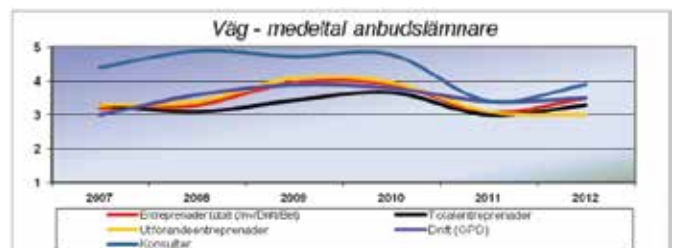
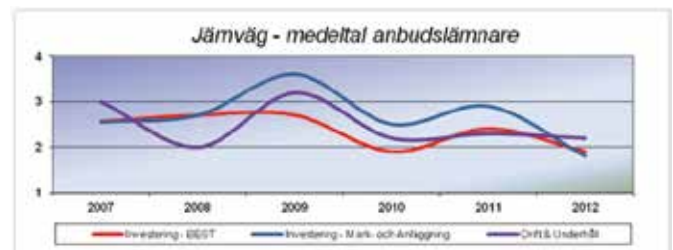
De tio största leverantörerna för tekniska tjänster och konsulter.

- Vectura (Ägs av Sweco)
- Sweco
- WSP
- ÅF
- Tyréns
- Ramböll
- Cowi
- Grontmij
- Atkins
- Rejlers

PS: Svevia och Infranord har Staten som ägare men ej formellt kopplade till Trafikverket.

Genomsnittligt antal anbud

Trafikverkets målsättning är att ha minst tre anbud per upphandling. Antalet anbud varierar under året beroende på verksamhet, ekonomi och antal förfrågningar.



HELSO OY

ROCK TOOLS

Förmånliga kvalitets BORRVERKTYG



Västanbyнкуja 3, 10600 TAMMISAARI, FINLAND
TEL. +358 19 246 1101, FAX +358 19 241 3031
E-mail: info@helso.fi - www.helso.fi

Så blir du leverantör

Ett första steg för att bli leverantör till Trafikverket är att vara uppdaterad om vilka upphandlingar som pågår och vilka som planeras inom ditt företags område.

Trafikverket måste enligt lagen annonsera sina upphandlingar i en allmänt tillgänglig databas. De annonserade upphandlingarna finns också här på vår webbsida. Du hittar dem under Aktuella upphandlingar i vänstermenyn.

I vissa upphandlingar använder vi oss av prekvalificeringssystemet TransQ. Då annonseras i regel inte upphandlingarna. Du hittar mer information om prekvalificeringssystemet på Trafikverkets hemsida.

När du lämnar anbud i Trafikverkets upphandlingar måste du bland annat visa att ditt företag sköter sin redovisning och betalning av skatter och avgifter.

Om vi får veta att en leverantör är dömd för kriminell verksamhet, bestickning, bedrägeri eller penningtvätt ska vi utesluta den leverantören vid upphandlingar.

Vi får utesluta leverantörer som är i konkurs eller likvidation eller har näringsförbud.

ÅG Pluggen

Åke Gustavsson startade bergsprängningsfirman ÅG Sprängare 1988, som senare blev aktiebolag 1994, och var en av de första som hade en Commando i Norrland på många år. ”De plugg som fanns på marknaden var serie 11 och serie 12 och de härstammade från handhållna maskiner och luftmaskin som fanns innan hydralborrarna och de fungerade inte optimalt med Commandon då de var för korta och inte stämde i dimension med borrhållen” säger Åke.

Vid borrning med en Commando eller T15 var Åke och hans kollegor tvungna att sätta ihop 11:an och 12:an och skära bort 5 cm från botten på 11:an, något som kändes som extra jobb i onödan och för att inte nämna oekonomiskt tyckte Åke.

Åke är en uppfinningarnas man och har genom åren uppfunnit ”Toalätten” som är till för att göra naturbehov bekvämare och Laddmejseln som är ett verktyg framtaget för att lättare kunna införa sprängkapslar i nedkyllt sprängämne. Så när Åke såg att det fanns ett behov av en ny plugg var han inte sen med att försöka lösa problemet på egen hand.

Åke började experimentera med ketchupflaskor som han kapade bort botten och korken på. Då gick de att stapla i varandra men det var för tunn och dålig plast för vintern, och då höll den dåligt.

Åke försökte under lång tid få branschen att nappa på iden och utveckla pluggen tillsammans med honom och Ulrika men då ingen nappade på idén tog de saken i egna händer julen 2012 och fortsatte på nästa steg av utveck-



Ulrika och Åke.

lingen av pluggen genom att började ta in offerter från olika tillverkare och fabriker. ”Under 2013 så har vi fortsatt utvecklingsarbetet av pluggen och prover har skickades fram och tillbaka mellan oss och tillverkarna” säger Åke.

Till Åkes glädje så nappade tillslut Ari på Forcit på Åke och Ulrikas idé och i somras kom de överens om ett samarbete. Förutom den svenska marknaden kommer pluggen att lanseras i USA, Finland och Norge. ”Redan nu har det nästan sålt slut på det de tog hem från första produktionen” säger Åke glatt.

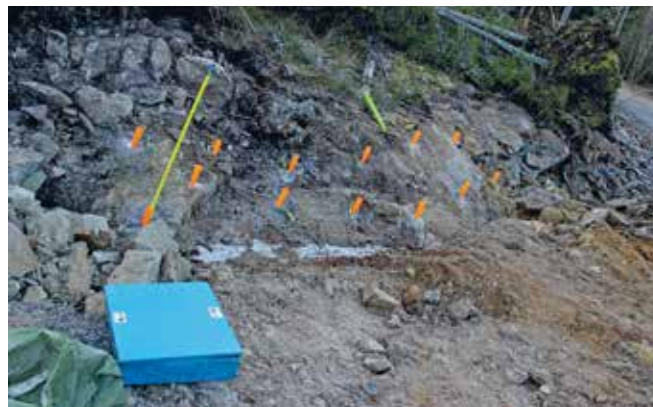
ÅG pluggen som pluggen heter har gjorts stadigare och längre än sina föregångare. Pluggen är 24 cm i fluorerande färger för att de ska synas bra både på sommaren

och vintern, längden på pluggen är även praktiskt när det kommer snö.

Ari på Forcit är mycket nöjd med samarbetet och tror stenhårt på produkten. ”Att ta fram ett plugg som ersätter två stycken samtidigt som den är stabilare och bättre än de som redan finns på marknaden det kan inte vara något annat än ett vinnande koncept” säger Ari.

Ari tillägger att han inte hade träffat Åke och Ulrika om det inte hade varit för BEF ”Det är helt klart en bidragande faktor till vårt samarbete”.

Forcit och ÅG Sprängare har en del andra småprojekt som de **tittar på tillsammans så håll utkik efter fler smarta produkter i framtiden!**



Pluggen in action.

Kvinna i ett mansdominerat yrke

”Det är ett gubbdominerat yrke” svarar Nike med glimten i ögat när hon får frågan hur det är att jobba i ett mansdominerat yrke. Klyschig fråga kan tyckas men faktum kvarstår att trots att det är 2013 så är fortfarande bergsprängningsbranschen starkt dominerat av goa gubbar, även om det på senare år har kommit in mer ungt folk i branschen och även fler tjejer. Ny teknik har möjliggjort det på ett helt annat sätt men anledningen till att det fortfarande är en mansdominerat yrke är på många sätt såklart också en kulturfråga, ett arv.

Nike har jobbat på RG Bergkonsult i 1,5 år och innan det på

6 månaders praktik så sammanlagt har hon varit där i två år. Nike hade tröttnat på att sitta i kassan på Ica och kände att hon ville ha ett jobb där hon fick arbeta med kroppen. Hon googlade runt på lite olika yrken och hamnade tillslut på en sida där det var en intervju med en tjej som jobbade med bergsprängning och det fångade Nikes intresse. ”Jag kontaktade BEF faktiskt, och via er fick jag kontakt med Kenneth Svensson på RG” säger Nike.

Nike jobbar idag som sprängarbetsbas och både spränger och borrar. ”Det bästa med yrket är att man får vara utomhus och att träffa massor av roliga människor. Jag gillar att det är nya arbetsplatser



Nike Hermans.

med jämna mellanrum när ett projekt tar slut och att det alltid händer något nytt, det är alltid nya

Ny Borrhålsplugg på marknaden.

ÅG Sprängare AB och Forcitr har i samarbete tagit fram nytt borrhålsplugg. Borrhålspluggen har diametern 33-55 mm och är 240 mm lång. Pluggen är avsedd för klenare borrhål och kan ersätta Borrhålsplugg S 11 och S 12. Fördelar med borrhålspluggen är att den syns bra både sommar som vinter och att den är längre än befintliga borrhålsplugg. ÅG-Pluggen är anpassad för laddningar upp till 30 mm plats eller papperspatroner. För pris och beställning ring

FORCIT
0587-109 99.

FORCIT

förutsättningar” säger Nike. När jag frågar henne vad man ledsnar på så får jag svaret ”Skitväder!” vilket hon nog inte är ensam bergsprängare att tycka.

Nike tycker det är roligt när det dyker upp en annan tjej på jobbet men det händer inte så ofta. ”Ofastast är det en utsättare eller liknande” säger Nike.

”Det finns både fördelar och nackdelar med att vara tjej inom ett mansdominerat yrke såklart” säger Nike. ”Ibland känns det som om jag blir behandlad med silkesvantar fast det inte behövs och de flesta tycker att det är roligt när det kommer en tjej för omväxlings skull” säger Nike.

”Det händer ytterst sällan att man stöter på något negativt över att jag är tjej men jag minns en gång då det var en grävmaskinist som sa –Vi ska inte ha några jävla tjejer här! Då får man bevisa att han har fel och det gjorde jag” säger Nike. ”Man måste kunna säga ifrån som tjej inom det här yrket, annars tror jag inte man trivs”.

Nike trivs mycket bra inom branschen och känner att hon har en bra bit innan hon känner sig säker på sprängning. Framtidsutsikterna är att satsa på att jobba på det och samla på sig erfarenhet och hon ser absolut en fortsatt framtid inom branschen.

Jag frågar Nike vad hon skulle vilja säga till andra kvinnor som är nyfikna på yrket ”Jag tycker absolut att de ska prova på det och ge det en chans!”. Hon tillägger också att lite skinn på näsan är bra att ha.

Fritiden spenderar Nike mycket hemma i Hälsingland med sambon, och de veckopendlar därifrån. Än så länge har de inte behövt spränga på tomten, men vem vet det kanske kommer!



Ulrika Gustavsson.

Ulrika har jobbat med bergsprängning i 10 år nu. Hon kom in i branschen genom hennes man Åke som driver ÅG Sprängare och som även är hennes kollega sen 10 år tillbaka.

Innan Ulrika började inom branschen jobbade hon på en förskola. ”Åke sa till mig -Du kanske ska börja praktisera hos mig! och på den vägen är det” säger Ulrika.

Ulrika praktiserade i 1,5 år innan hon tog sprängkortet och när hon hade jobbat i 5 år tog hon också borrhkort. ”Visst, det är en mansdominerad värld och i början var en del blyga i kojorna medan en del bredd på istället, men nu har de vant sig” säger Ulrika. ”De går jättebra, jag känner mig fullt accepterad”.

Ulrika har ingen negativ erfarenhet för att hon är just kvinna men hon får ofta frågan ifall hon jobbar med administration innan hon sätter igång och jobbar. ”Sen blir det väldigt nyfikna och positiva när jag säger att jag jobbar med sprängning”.

”I kvinnodominerande yrken som tex. när jag jobbade på förskolan är det mycket tjatter och

skitprat mellan arbetskamraterna” säger Ulrika, vilket hon inte upplever i sprängbranschen. Ulrika är väldigt nöjd att hon vågade säga upp tryggheten som hon hade i sitt gamla jobb som hon kunde ut och innan och flytta och prova på något nytt.

En annan sak hon uppskattar mycket är variationen. ”Just det där med att man får vara ute jätte mycket och att man är på olika ställen, det uppskattar jag. På en förskola är man på samma ställe dag ut och dag in. I det här yrket så vet man inte ens ibland vart man ska vara samma dag, det är väldigt intressant att jobba så” säger Ulrika.

”Och det är outstanding att jobba tillsammans med sin karl” tillägger Ulrika ”Många förstår inte det, men för mig och Åke så funkar det oerhört bra. Vi är ett riktigt bra team och vi har genom att jobba så tätt tillsammans kommit varandra ännu närmre”.

Ulrika har svårt och hitta något som hon kan ledsna på då hon verkligen trivs i yrkesrollens alla områden men precis som Nike så kan hon ledsna ifall det är dåligt väder. ”Man står i regn och rusk i en lerhög och om det då inte är bra förberett för en när man ska börja jobba när man kommer ut, då kan man ledsna lite” säger Ulrika. ”Men vi har ju vår grävare så vi kan enkelt fixa till det som tur är, så det är en trygghet”.

Ulrika vill uppmåna alla kvinnor som är nyfikna på yrket att testa. ”Tveka inte! Man träffar på mer och mer kvinnor som kör lastbil och grävare och så vidare, för varje år blir det mer kvinnor och det är kul att de mansdominerade och kvinnodominerande yrkena börjar luckras upp mer och mer”.

Stort grattis till Roger Sprängare

Stort grattis till Roger Sprängare – numera auktoriserad bergsprängare! Bra jobbat! Vi får allt mer rapporter om att beställare uppmärksammar auktoriserad bergsprängare i sitt anbudsunderlag på olika sätt. Ett tiotal företag jobbar på sitt auktorisationsarbete och vi ser fram emot fler auktoriserade företag nästa år.

Stormen Simone stoppade både föreläsare och deltagare att ta sig ner till Gbg och a-kursen som var planerad 29-30 okt men skam den som ger sig kursen flyttades fram till den 18 december då tolv glada

bergsprängare träffades för att utbildas i auktorisationsarbetet.

Tidigare samma vecka var det a-kurs i Stockholm den 16-17 december med 28 deltagare, det största antal deltagarna vi haft på en a-kurs på länge, kul!

Under 2014 kommer vi att ha fler a-kurser och som auktoriserat företag är det ert ansvar att anmäla er när ni har ny personal som måste gå. Hör av er till kontoret redan nu om ni vet att ni har personal som måste gå kursen så hör vi av oss när vi vet när nästa kurs är inplanerad.

Therese Storm



Auktoriserade Bergsprängare i dagslägget

Alingsås Sprängtjänst AB
 Andersson & Rask Åkeri AB
 Andreasson Väg & Bygg AB
 Berg & Byggt teknik i Norberg AB
 Bergsprängaren Forsberg AB
 Bertil Almqvist
 Bygg-Nator Bergsprängning AB
 Björknäs Bergsprängning
 Björsätters Berg & Transport AB
 Ducimus Blasting AB
 Enjis Bergsprängning AB
 Frentab Entreprenad & Söner AB
 Hallstahammars Sprängtjänst AB
 Hammarö Bergsprängning AB
 Hildings Bergsprängning AB
 Hundprofil
 Hässlehult Sprängtjänst
 Källgren & Söner AB
 Lindbergs Sprängtjänst & Pyroteknik AB
 Lisas Bergsprängning AB
 Magnus Schakt AB
 Markströms Dyk & Sprängteknik AB
 Nitro Entreprenad AB
 Norrbottens Bergteknik AB
 RG Bergkonsult AB
 Robbans Last och Trucktjänst AB
 Roger Sprängare
 Skullman Bergsprängning
 Sprängarbeten i Trönedal AB
 Sten-Gunnar Karlsson
 Sten & Betongteknik i Katrineholm AB
 Svensk Maskinborrning AB
 Thorins Sprängnings AB
 Uddevalla Bergsprängning AB
 Uppländska Bergborrnings AB
 Voglers Sverige AB
 Värnamo Sprängtjänst AB
 ÅG Sprängare AB
 Östervallskogs Allteknik AB



Yrkeshögskoleutbildning rullar på

BEF –Nytt har i tidigare nummer rapporterat om förberedelserna för YH utbildningen i Bergutbildarnas regi och en branschsammanfattad ledningsgrupp.

Nu är den igång på riktigt. De 20 eleverna har hunnit med en första sk LIA- (Lärande i arbetslivet) period. Denna första period kanske mer var och se som introduktion av branschen och arbetsplatser för eleverna.

Nu är den första lärarledda praktikperioden i full gång. Hela Gillinge bergtäkt kryllar av ivriga elever och handledare. Till sitt för-

fogande har man två ovanjordsriggar, en underjordsrigg en knämaskin och en handhållen maskin.

Då maskinparken har några år på nacken kommer denna kull

bergsprängare också bli hejare på att mecka. Trots maskinstrulet var stämningen på topp vilket lovar gott för fortsättningen.



Säkerhetsprodukter för Bergsprängningsbranschen



Sprängämnesförråd

Kraven gäller direkt samtliga nya förråd, befintliga äldre förråd måste vara utbytta senast 2012-01-01. Vid förvaring av max 60 kg netto explosiv ämne får sprängämne och sprängkapslar förvaras i samma förråd.

Separata tändarrum kan ordnas i större sprängämnesförvaringar.

Förrådet har även Det Norske Veritas godkännande DNV ID NO 388.

Uppfyller de nya kraven på förråd för förvaring av explosiva varor - EN 1143-1 grade III.



Gruvlampor

KS-7610

Kabelfri hjälmlampa med litiumbatteri och högeffekts LED. Kan ställas i tre olika ljuslägen, fullt ljus till sparläge. Drifttid på minst 14 timmar, 1500 - 2500 lux v/ 1 meter, 25-32 lumen.

KS-7600

Kabelfri hjälmlampa med litiumbatteri och högeffekts LED. Kan ställas i två olika ljuslägen. Fullt ljus (minimum drifttid 14 timmar, 1500lux v/ 1 meter, illum 25lumen+)

Båda lamporna har ett tåligt lamphus i en specialblandning av Polykarbonat och ABS-plast. Vattentäta till 1 m djup, klarar temperaturer från -20°C till +60°C. Vikt: 130 g. 2 års garanti på material och drift. ATEX godkända Ex II 2G Ex ib IIC T4 eller Ex II 2G Ex ia IIC T3.



Beställarkurser

Under 2013 har BEF haft nöjet att anordna tre stycken Beställarkurser för medarbetare på Veidekke och NCC. Förutom i Stockholmsområdet har vi rest till Gävle och Borlänge. Roliga dagar med många intressanta frågor och diskussioner.

I oktober anordnade vi även en Öppen Beställarkurs som alla företag hade möjlighet att anmäla sig till. Förutom att kursen är matnyttig och behövs så får vi återkommande feedback på kurserna om att deltagarna gärna skulle vilja rekommendera kursen till inköpare och projekterare inom branschen. Vi kommer ha fler Beställarkurser 2014, kursen ökar förståelsen generellt för vår bransch och är också en viktig del i arbetet kring att informera om projektet auktoriserad bergsprängare.

Om ni redan nu vet att ni vill gå kursen hör av er till kontoret så



Stig Adolfsson och Michael Hermansson förbereder sig.

skriver vi upp er på vår intresseanmälan och hör av oss innan nästa kurs.

Therese Storm



Beställarkurs NCC Gävle – Bosse Ronge – Geologi.



Intresserade "elever".



Föreläsare i AMA, Micke Sjökvist.



Beställarkurs NCC i Borlänge.

A complete rock service
**People make
the difference**

Nobody gives a better
blasting performance...

Hugelsta, 635 02 Eskilstuna.
Tel: 016 13 90 77 Fax: 016 12 87 10

EPC-SVERIGE EPC GROUPE



The Equipment



The Shotfirer



The Team



Pressmeddelande 2013-11-27

Snabba och precisa tunnelriggar i DTi-serien från Sandvik ska borra världens längsta vägtunnel under vatten tillsammans med Marti

Marti IAV Solbakk DA, ett gemensamt företag mellan Marti Contractors Ltd (Schweiz), Marti Norge (Norge) och IAV (Island), som alla är en del av det schweiziska Marti Group, valde Sandviks tunnelriggar i DTi-serien för borrhningen av Solbakktunneln. Tunneln är en del av det norska Ryfast-projektet. Med en längd på 14,3 kilometer blir Solbakktunneln världens längsta vägtunnel under vatten. Sandviks avtal med Marti omfattar köp av fyra intelligent datastyrda tunnelriggar i Sandviks DTi-serie, borrstål och ett servicekontrakt.

till cirka 4000 bilar per dag vid öppnandet och 8000 bilar per dag innan 2035.

Den 14,3 kilometer långa Solbakktunneln består av två tunneltvåror på 70,5 m², vart och ett med två körfält. Omkring 1,2 miljoner m³ berg kommer att avverkas och den brantaste stigningen blir på cirka sju procent, som är högsta tillåtna stigningsprocent.

Djupet är en annan utmaning i projektet. Tunnelns

djupaste punkt kommer att ligga 290 meter under havsnivån.

Statens Vegvesen äger projektet. Hela projektet omfattar åtta kontrakt, och E02 för den nordliga

två av typen DT921i för borrhningen av Solbakktunneln, på grund av deras överlägsna funktioner och fördelaktiga leveranstider. Samtliga fyra riggar är utrustade med ett profileringsystem från Bever Control, Bever 3D Win Profiler, för skanning av den faktiskt borrhade tunnelsträckningen. Det gör det möjligt att kontrollera eventuella under- och överberg och optimera processen så att borrhningen blir mer exakt. Den ena DT921i-riggen har också ett mekaniserat system för stånghantering, TRH, för borrhning av långa injekteringshål.

Sandviks datastyrda tunnelriggar i DTi-serien finns i fyra modeller för borrhning av tunneltvårsnitt mellan 12–232 m², borrhning av bulthål och mekaniserad långhålsborrning. De har ett avancerat iDATA-styrssystem, kraftiga, högfrekventa RD525 borrhmaskiner, robusta bommar, avancerade styrssystem och FOPS-certifierade, rymliga förarhytter som ger maximal användarvänlighet och förstklassiga arbetsförhållanden. DTi-riggarna är beräknade för borrhning i fulldata, men tillåter också operatören att finjustera processen om grundförhållandena kräver det.

Marti Group är en av Sandviks långsiktiga kunder. De har sedan tidigare till exempel en Sandvik DT920i i drift i Bhutan, en DT1131-SC på Island och två DT1230i-riggar i Holmestrandstunneln (järnväg) i Norge.



Solbakktunneln är en av de tre tunnlar som ingår i megaprojektet Ryfast. Syftet med projektet är att upprätta en färjefri förbindelse mellan Nord-Jæren och Ryfylke. Tunneln kommer att förkorta res tiden mellan de två städerna till en tredjedel. Trafiken är beräknad

delen av Solbakktunneln tilldelades Marti den 21 maj 2013. Borrhningen startade i början av augusti 2013. Beräknad borrhningstid är 39 månader, medan den totala projektperioden är på 58 månader.

Marti beslutade att använda två tunnelriggar av typen DT1131i och

Tekniska specifikationer	DT921i	DT1131i
Täckarea	12–125 m ²	20–183 m ²
Håldiameter	43–64 mm	43–64 mm
Hållängd	3344–6085 mm	3344–6085 mm
Bommar	2 x SB100i	3 x SB150i
Stöttning för lyft bom	Nej	Nej
Matning	2 x TF5i 12–21 fot	2 x TF5i 12–21 fot
Borrmaskin	2 x RD525	3 x RD525
Kontroll- och operativsystem	iDATA	iDATA
Längd (med standardmatning)	15 400 mm	17 780 mm
Bredd (borrning)	3250 mm	3860 mm
Höjd (borrning)	4130 mm	4690 mm
Vikt (standard/med universalbom)	29 000 / 33 000 kg	44 000 / 48 000 kg

Pressmeddelande 2013-10-03



Sandvik Construction förstärker säljorganisationen i norra Sverige

Två nya medarbetare förstärker Sandvik Constructions säljorganisation i norra Sverige.



Göran Sandbäck har tillträtt tjänst som säljare av bergborrverktyg och kommer att vara verksam i Dalarna, Värmland och Norrland. Närmast kommer Göran från en tjänst som distriktsansvarig säljare på Rubber Company. Göran började på Sandvik Construction den 15 juli 2013.



Roger Hansson har tillträtt tjänst som säljare av krossning- och sorteringsutrustning sedan 1 september och kommer att vara verksam från Stockholm och norrut i landet. Närmast kommer Roger från Cramo Anläggning där han varit ansvarig för uthyrningsverksamheten för anläggningsmaskiner. Tidigare har Roger även arbetat med försäljning av ballastmaterial.



Svenska Bergschakt AB, Järfälla – Hjärtligt Välkomna!

KALENDARIUM

I kalendern finns både ”öppna” aktiviteter men även olika större grupperns möten där BEF deltar eller kurser som BEF anordnar, detta som en allmän information.

Januari	Februari	April
8-9 RfSU- Möte <i>Stockholm</i>		4-5 Föreningsstämma <i>Göteborg</i>
14 Bergsam <i>Stockholm</i>	Mars	
24 Ledningsgrupp YH utbildning <i>Vaxholm</i>	11 BK Dagen	Maj
30-31 Bergsprängardagarna 2014 <i>Frösundavik (se även nedan)</i>	18 BI Branschregionråd	22 Borr & Spräng 14 <i>Aronsborg</i>

Bergsprängardagarna 2014 30-31 januari, Frösundavik Tradition och förnyelse

Konferensen Bergsprängardagarna kan väl sägas både blivit en tradition och institution för oss i Bergsprängningsbranschen. Ingen sprängare, beställare, konsult, myndighet eller leverantör vill eller kan missa årets möjlighet till information, diskussion, påverkan och samverkan.

Viss förnyelse i programmet, trots toppbetyg som vanligt i en-

käten, vi satsar ännu mer på redogörelser från olika spännande projekt där teknik, arbetsmiljö och juridik mm integreras i presentationerna. Men lugn, Årets Bergentreprenör, festmiddag, mm finns kvar så ingen behöver bli chokad.



Program finns på BEF och Bergutbildarnas hemsida

Anmälan i god tid till Bergutbildarna

MEDLEMSSERVICE

På begäran av flera medlemmar som sålt sitt företag, gått i pension eller av anledning tillfälligt eller för alltid lämnat bergsprängningsbranschen men ändå vill ha en koll på vad som händer inför vi nu medlemsalternativet ”Passiv medlem” (egentlig fel ord för man vill ju egentligen vara aktiv

”Passiv” medlem

och veta vad som händer). Medlemskapet innebär att man ex.vis får BEF-Nytt, inbjudningar till stämman och andra typer av möten. Däremot har man inte kvar sin rösträtt. Medlemsavgiften blir 800 kr/år

Intresserade kontakta BEFs kontor.



Bergsprängning på Facebook

Nu har BEF tagit steget ut i cyberrymden på riktigt för att komma ännu ett steg närmare våra medlemmar. Facebook är idag världens största community, så det är klart det måste finnas en naturlig samlingspunkt för alla bergsprängare. BEF har därför en egen sida dit alla som har Facebook kan gå och mingla, diskutera bergsprängning och träffa kollegor inom branschen. Sök på Bergsprängnings Entreprenörernas Förening eller gå in på www.facebook.com/sprangning och tryck sedan på



gilla-knappen så kommer ni ha kommentarer osv. Varmt välkomna!

Svensk BERGS-& BRUKS tidning – Läs den

I medlemskapet ingår att Ni får vår bransch bästa tidning (BEF-Nytt räknas inte) - **Svensk BERGS-& BRUKS tidning** – får Ni den inte, ring direkt till BEF:s kontor.

Bergs & Bruks är mycket läsvärd för en bergsprängare med kunniga reportrar bl a den hos oss

välkända *Kjell Duberg* som också är flitig skribent i BEF-Nytt.

Tidningen leds med stark hand av dess chefredaktör och ägare *Jörgen Dahlquist*.



VISA ERT MEDLEMSKAP – Ger konkurrensfördelar

En undersökning visar att både Proffsbeställare och privatkunder ser en stor fördel i att en entreprenör/hantverkare är medlem i en branschförening.

Därför våga synas. Visa BEF

– loggan på brevpapper, fakturor, anbud, maskiner, hemsida mm.

Behöver ni dekaler, digitala loggor, råd eller praktisk hjälp. Ring kontoret så ordnar vi det.

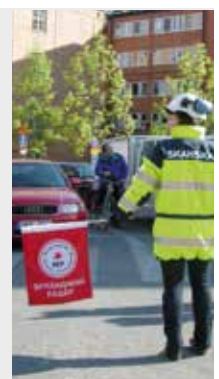


Köp flaggor – profilera BEF



Nu har äntligen de nya flaggorna kommit, denna gång med en auktorisationslogga. Det hjälper till att profilera BEF och Auktoriserad Bergsprängare. Använd den flitigt vid postning inför sprängning. Se gärna vad AFS 2007:1 Sprängarbete skriver i 37 § om utrymning, bevakning och initiering.

Flaggorna säljs till självkostnadspris á 160 kr styck exkl moms. Maila beställningen till roland@bef.nu eller ring kontoret 08-36 36 14.



ID-06 som medlemsförmån – direktlänk från hemsidan

ID06 – Obligatorisk ID- och närvaroredovisning på byggarbetsplatsen

BEF erbjuder nu medlemsföretagen ID 06. På korten kommer förutom namn och företagsuppgifter finnas möjlighet till ytterligare info, exempelvis spräng och borrkort.

Se utsänd detaljerad information eller Ring PASCARD direkt.

På telefon 08-685 45 60 uppge avtal BEF 0801.

Det finns också en direktlänk till PASCARDs ansökningsblanketter från vår hemsida under fliken medlemmar.



Bergsprängarnas försäkringslösning – Ny försäkringsgivare

BEF:s försäkringslösning till medlemmarna genom Brim har fått ny försäkringsgivare på ansvarsdelen av försäkringen. Det är Svedea som ersätter if.

Vi har också fått en ny kontaktperson på Brim, *Monika Sjödin*.

Monika berättar att Svedavia erbjöd bättre villkor än if på flera viktiga punkter. Maskindelen på försäkringslösning ligger kvar hos Gjensidige.

Grunden i hela upplägget är skadeförebyggande arbete med snabb feedback från skador och incidenter. **Ett skaderåd med representanter från BRIM, Svedea och BEF** handlägger rutiner kring försäkringen samt diskuterar villkor och principiellt viktiga fall. Skaderådet tar också upp fall där parterna (försäkringsgivare – försäkringstagare) är oeniga.

Kan vi få merparten av medlemmarna att teckna denna försäkring kommer vi få ytterligare premiesänkning. **En annan fördel är att vi genom denna försäkring**

också kan erbjuda privatkunder som inte lyckats ordna en s.k. Byggherreförsäkring en sådan. **En bra konkurrensfördel.**

Utförlig information har sänts till alla medlemmar. BRIM kommer också att kontakta samtliga medlemmar som ännu inte tecknat denna försäkring.

Betänk också att denna försäkringslösning inte bara är skräddarsydd för vår bransch utan också en långsiktig lösning för att slippa stå utan försäkring då försäkringsbranschen beslutar sig för att inte försäkra vår typ av verksamhet (det har hänt förr). Därför välj Brim i första hand. Att kombinera bästa alternativ med solidaritet mot branschkollegor kan inte vara fel.

För ytterligare information kontakta *Monika Sjödin* 08-441 89 85 eller *BEF:s kontor*.

Brim
BYGGINDUSTRIELL RISKMANAGEMENT



svedea
SPECIALFÖRSÄKRING

Ännu ej medlem – tänk till



BEF är den enda organisation som arbetar med målsättningen

att förbättra villkoren för bergsprängningsentreprenörer. Vi gör det med upplysning/lobbning och utbildning samt i samverkan med övriga intresseorganisationer inom branschen. Föreningen arbetar såväl med ”kortsiktiga” frågor och förmåner som långsiktiga frågor som ytterst rör vår överlevnad. Ett medlemskap ger stora möjligheter att påverka vår framtid något som både får ses som en stor möjlighet

och kanske också en skyldighet mot nästa generations bergsprängare.

Därför; Stå inte utanför, ta en del av ansvaret, ansök om medlemskap i BEF.

*BEF behöver Dig
– Du behöver BEF*

BEFs rådgivare

Har du problem eller frågor inom teknik, ekonomi, juridik, arbetsrätt, utbildning, lagar/förordningar osv. så är du välkommen att kontakta oss genom att ringa 08- 36 36 14 eller maila info@bef.nu.

Vi kanske inte har svaret direkt men tar fram det och kommer tillbaka eller sänder dig vidare till någon av våra duktiga rådgivare. Som medlem har du rätt till kortare rådgivning gratis av våra rådgivare som tillhör de ledande inom respektive område.

Geoteknik

Bo Ronge, Migmatit Geologisk Konsultbyrå AB. Tel: 070-582 13 95. Mail:

ronge.migmatit@carlsborg.net



BEF har avtal med Bo Ronge, en av landets främsta geologer, om medlemservice i frågor angående teknisk

geologi.

Entreprenadjuridik – Allmän Juridik

Magnus Wollsen, Foyen & Co. Tel: 08-506 184 26 Mail: Magnus.Wollsen@foyen.se



BEF har avtal med advokatfirman Foyen & Co angående medlems-service inom entreprenadjuridik, affärsjuridik och

skattefrågor. Vår kontaktperson är Magnus Wollsen med stor erfarenhet från bygg- och anläggningsbranschen med klienter ifrån UE-leden.

Hålinmätning

Bergknallen Konsult AB
Tel: 070- 277 67 87
Borr & Sond Kvalitets-säkring AB
Tel: 073-705 42 72

De två första hålråderna på pallar över tio meter ska hålinmätas. För information om hålinmätning med kvalitet rekommenderar BEF ovanstående partners.

ADR-transporter, Förvaring av explosiva ämnen, Säkerhetsrådgivare

Michael Hermansson, Bergutbildarna AB
Tel: 08-540 600 60

Mail: michael@bergutbildarna.se



Michael är en av landets främsta utbildare inom bergsprängning och har koll på det mesta. Kontakta

honom vid frågor som rör ADR-bestämmelser. Michael är även säkerhetsrådgivare som krävs vid transporter över 1000 riskpoäng. Michael ger även rådgivning kring de nya bestämmelserna gällande förvaring.

EXII/III-fordon, Säkerhetsrådgivare

Per Wilny, Farligt Gods Hjälpen AB. Tel: 070-547 30 40.

Mail: pelle@fgh.nu.



Per har mästerlig koll på transporter och fordon. Vid transport- och fordonfrågor ger Per svar. Han är även säkerhetsrådgivare som krävs vid transporter över 1000 riskpoäng.

Arbetsmiljö

Teknisk kringborrning och

Stig Adolfsson
Tel: 070-382 42 01

Stig har ett förflutet på arbetsmiljöverket där han bland annat skrivit afsarna Sprängarbete och Berg- och Gruvarbete och är därmed expert på vad lagen säger och hur man praktiskt tillämpar den.



Riskhantering, SAM

Göran Österdahl, 2 Ge Verksamhets- och Kvalitetsutveckling
Tel.: 070-415 85 12, Mail:



sveaborg.2ge@hotmail.com

Göran Österdahl har utvecklat en metod för riskhantering att användas i samband med planering av borrhings- och sprängningsarbeten.

Därutöver utarbetat dels ett planverk som är anpassat till ISO standards för kvalitets- och miljöledningssystem samt dels en plan för Systematiskt Arbetsmiljöarbete.



Box 614, 175 26 Järfälla
(Ynglingavägen 1-3)
Tel: 08-36 36 14,
Fax: 08-580 121 50
Mail: info@bef.nu
Webb: www.bef.nu



Julhälsning

Nu är det bara några få dagar till jul och nyårshelger-
na och förhoppningsvis kommer ni alla medlemmar
och övriga intressenter få några välbehövliga dagars
avkoppling.

Sedan drar vi igång ett nytt spännande år med
många spännande utmaningar, kända och okända.

God Jul och Gott Nytt År!

samt en njutningsfull vinter

önskar



TIDNINGEN FÖR BEF-MEDLEMMAR OCH BRANSCHINTRESSENTER

Utgivare

Bergsprängningsentreprenörerna
i Sverige Ekonomiska förening,
BEF.

Adress

Box 614
175 26 Järfälla
(Ynglingavägen 1-3)
Telefon 08-363614
Fax 08-580 12150
Mail: info@bef.nu
webb: www.bef.nu

Redaktör och Ansvarig utgivare

Roland Netterlind
roland@bef.nu

Prenumeration

Tidningen finanseras av BEF och
annonsintäkter. De som önskar ett
exemplar, maila till BEF.

Annonser

En annons i BEF-Nytt läses av mer
än tusen beslutsfattare inom berg-
sprängningsbranschen.
För information och bokning, kon-
takta BEF enligt ovan.

Original & Tryck

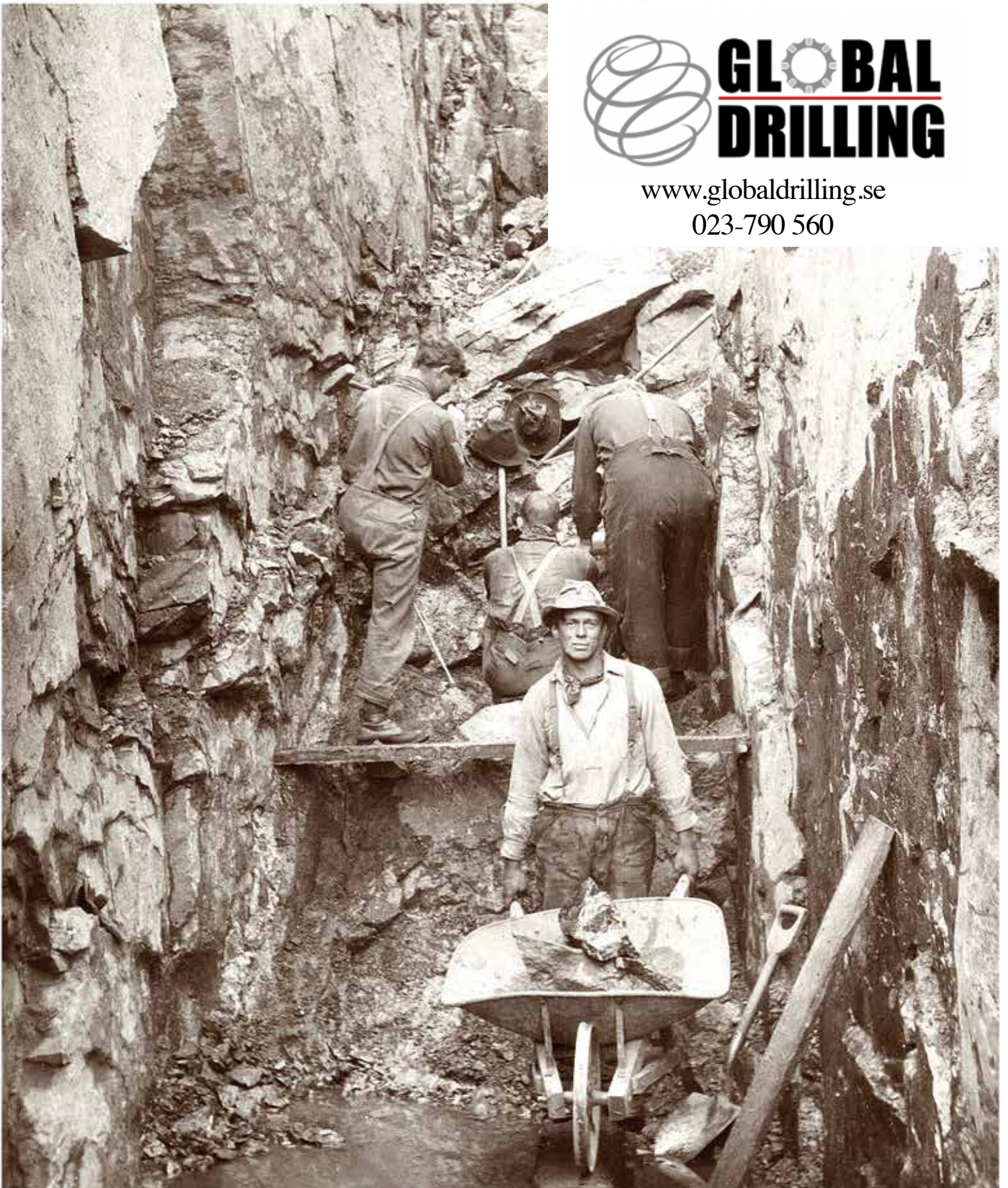
Modintryckoffset AB

**Citera gärna BEF-Nytt, men
källa ska anges.**

ISSN 2000-9161



www.globaldrilling.se
023-790 560



**Vi vet värdet
på en krona.**

Global Drilling
Zettergrensväg 8
SE-791 77 Falun

Tel: 023-790 560

Mejl: info@globaldrilling.se



Kvalitetsstämpel

Bergsprängnings Entreprenörernas Förening

Bergsprängningen omgärdas med flera lagar, regler och förordningar än någon annan del av byggsektorn och det med rätta. Misstag som okunnighet och slarv kan få förödande konsekvenser.

Genombranschorganisationen **BergsprängningsEntreprenörernas Förening** supportras och utbildas medlemsföretagen (ca 100 st som står för 85% av ovanjordssprängningen i Sverige) inom säkerhet, lagar

och förordningar, teknisk utveckling, Kvalitet & Miljö.

Medlemsföretagen förbinder sig att följa föreningens riktlinjer inom dessa områden vilket ger trygghet för våra beställare.



Våra medlemmar

Södra Sverige

Bergbolaget i Götaland AB Nässjö 070-626 30 86
Bertil Almqvist Mjölby 070-688 41 66
G.S. Spräng & Konsult Arbeten Asarum 076-160 29 77
Hasslö Spräng & Markarbeten Hasslö 073-372 38 30
Huskvarna Terrängtjänst Huskvarna 070-531 21 40
Hässlelult Sprängtjänst Glimåkra 070-577 23 57
Kalvsjöholmsbolaget AB Kalv 0325-511 55
Källgren & Söner AB Eksjö 070-509 89 25
Liljegrens Entreprenad AB Konga 070-650 72 67
MJ Anläggning AB Ryd 070-511 09 00
Natzéns Sprängtjänst AB Gnosjö 070-834 68 20
P-O's Sprängtjänst & Söner AB Norrhult 076-133 88 20
Thorns Spräng & Betong HB Virserum 0495-302 05
Voglers Sverige AB Lidköping 0510-860 80
Värnamo Sprängtjänst AB Gnosjö 070-569 02 50

Mellan Sverige

Anderson & Rask Åkeri AB Hofors 0290-296 00
Anders Söderqvist Norrtälje 070-818 22 82
Berg & Byggtjänst i Norberg AB Norberg 0223-217 30
Bergsprängaren Forsberg AB Nyköping 070-630 79 31
Bergsprängaren Olle Wärnquist, Odensbacka 070-314 92 11
Björknäs Bergsprängning Gräsmark 070-232 08 80
Björnsäter Berg & Transport AB Mariestad 070-572 38 41
Hallstahammars Sprängtjänst AB Hallstahammar 0220-124 30
Hammarö Bergsprängning Skoghall 070-379 71 79
Hummelsta Schakt & Sprängning AB Enköping 0171-446 135
Magnusson & Petterson AB Lindesberg 070-331 35 25
Mases Spräng & Mark AB Rättvik 070-584 17 42
Robbans Last & Trucktjänst AB Söderköping 070-911 75 75
Roslagens Bergteknik AB Norrtälje 070-336 68 16
Spräng & Mätkonsult i Nora AB Nora 0587-136 41
Sten & Betong Teknik i Katrineholm 070-867 01 53
Sten-Gunnar Karlsson Ringarum 070-523 10 47
Stensätter Maskin AB, Eskilstuna 0706-22 15 36
Uppländska Bergborrnings AB Norrtälje 0176-766 40
Öregrunds Bergsprängningstjänst Öregrund 073-655 03 57
Östervallskogs Allteknik AB Töcksfors 070-516 00 64

Stockholmsområdet

Berg och Anläggning i Stuvsta AB Huddinge 070-712 32 22
Bergsprängning Leif Larsson AB Stockholm 08-647 46 40
Bergsprängningsfirman KV Larsson son son AB 070 535 25 75
Bladhs Sprängservice AB Ösno 070-508 11 13
C. Skönerud Bergarbeten AB Huddinge 073-316 99 98
ENJIS Bergsprängning AB Åkersberga 070-226 47 72
Frentab Entreprenad & Söner AB Gustavsberg 08-570 260 90
Färentuna Bergsprängning AB Färentuna 070-812 73 74
Ingarö Bergsprängning AB Ingarö 070-883 36 65

Magnus Schakt AB Saltsjö-Boo 070-729 43 68
Markströms Dyk & Sprängteknik AB Rönninge 070-291 65 69
Mälare Bergsprängning AB Färentuna 070-834 13 41
RG Bergkonsult AB Värmdö 070-999 42 49
Skullman Bergsprängning Färentuna 070-862 33 12
Stora Höggarn Skeppsvarv KB Värmdö 070-370 97 00
Svenska Bergschakt AB, Järfälla 070-760 50 87
SW-Sprängtjänst Märsta 070-854 01 86
YB Sprängtjänst AB Saltsjö-Boo 070-931 41 64
Åkersberga Bergsprängning AB Åkersberga 070-491 13 11

Västra Sverige

Alingsås Sprängtjänst AB Alingsås 070-333 33 14
Andreasson Väg & Bygg AB Angered 070-372 25 95
Christer Blooms Bergsprängning AB Uddevalla 070-319 11 14
Ducimus Blasting AB Rångedala 070-403 06 01
Hildings Bergsprängning AB Gånghester 033-25 61 35
Klas Myremark Bergsprängning AB Jörlanda 070-312 86 22
Lisa's Bergsprängning AB Långås 070-593 12 79
MP Entreprenad Service Borås AB Borås 070-677 70 78
Nitro Entreprenad AB Göteborg 070-233 56 60
Roger Sprängare Brålanda 070-655 38 79
Svensk Maskinborrnig AB Trollhättan 070-384 47 42
Thorins Sprängnings AB Onsala 070-572 86 00
Uddevalla Bergsprängning AB Uddevalla 070-557 02 20
Öxabäcks Maskinstation AB Öxabäck 070-329 29 40

Norra Sverige

Bysses Bergsprängning Ramsele 070-370 45 18
GS Maskintjänst Hammarstrand 070-363 56 30
Kalle Sprängare Bergsjö 070-668 67 18
Kullers AB Ljusdal 070-520 09 13
Lindbergs Sprängtjänst & Pyroteknik AB Örnköldsvik 070-211 31 55
Modéns Bergsprängning Eft AB Fagervik 070-357 91 91
NCC Roads Sverige Nord AB Umeå 070-330 10 68
Norrbottens Bergteknik AB Älvsbyn 070-625 02 36
Rocab Berg AB Skog 070-600 00 70
Sollefteå Sprängtjänst AB Sollefteå 0620-163 50
Sprängarbeten i Trönedal AB Söderhamn 070-602 52 35
Stens Bergborrnig AB Forsa 070-372 99 77
SVEVIA AB Umeå 08-404 10 00
Wallbergs Åkeri AB Ljusdal 0651-147 09
Västjämtlands Sprängtjänst AB Undersåker 073-982 63 52
Å.G. Sprängare AB Robertsfors 070-555 24 89

Utland

Bergsprängaren Bo Jansén Jomala-Åland +35-8-405536123
Gulf Rock Group of Companies Sharjah U.A.E +971-6-5311195
Van Oord Rotterdam Netherlands +31-104478444
Voglers Eesti Ou Kunda +37-25145702

Aktivt stödjande Partners

Abesiktning Väst AB, Ansvarsbesiktning AB, Atlas Copco CMT Sweden AB, Bergknallen Konsult AB, Bergutbildarna AB, Bjerking AB, Cesium AB, CME AB, Desrock AB, EPC – Sverige AB, Farligt Gods Hjälpen, Forcit Sweden AB, Frölanders, GeoPro AB, Global Drilling AB, Gruvteknik AB, Gråbo Dynamit AB, Hundprofil, Impab AB, JEHANDER, KCEM, KRUT-HANSSON AB, MAXAM, Metra Konsult AB, Metron Miljökonsult AB, Migmatit Geologisk konsultbyrå AB, NITREX SRL, Nitro Consult AB, NORAB AB, ORICA, RBT - Rockbreaker Tools AB, RUBA GUMMI AB, Sandvik Mining and Construction AB, SMT i Bålsta AB, Sprängkonsult AB, Svensk Byggsyn, Svensk Borrslip & Maskinkonsult AB, Transtronic AB, Tyréns AB, Yara International AB.

Säkerhet

Kvalitet
www.bef.nu

Miljö

BEF – det är vi som försätter berg

