



BEF-NYTT

Nr 4 2014
December

Tidningen för Bergsprängningsbranschen



BEF på gruvliga besök

Läs mer på sidorna 37-44



**Kvartalets medlem
Ett gediget
familjeföretag**

Läs mer på sidorna 19-20

Track & Trace

Läs mer på sidorna 30-35

Ledaren

**Bestämmelse –
javisst, men
relevanta tack**



BEF – det är vi som försätter berg

www.bef.nu





FLEXIROC T15 - EFFEKTIVITET I LITEN SKALA

“Det känns tryggt att ha med borrhjulen FlexiROC T15 på flaket. För den borrar effektivare än andra maskiner jag har testat.”

Åke Gustavsson, ÅG Sprängare AB i Luleå

www.atlascopco.se



Se filmen om
FlexiROC T15!

Atlas Copco

Bestämmelse – javisst, men relevanta tack

Bestämmelser, lagar, förordningar etc. har givetvis sin plats i vårt samhälle men dom måste kunna motiveras. Som förälder talar man om för sina barn allt som dom inte får göra och svaret blir direkt – varför det?

D.v.s. man vill ha en saklig motivering. Vi bergsprängare är givetvis införstådda med att håller man på med högexplosiva ämnen och kör omkring med tunga och komplexa riggar på ojämna ytor behövs ett regelverk både ur arbetsmiljösynpunkt och en samhällsskyddsaspekt. Några exempel på senare år är **förrådsbestämmelserna** som i princip gjorde alla tidigare förvaringsskåp värdelösa och tvingade branschen till en nyinvestering på ca en halv miljard kronor. Motivet att bankrånare och teorister inte ska få tillgång till sprängämne. Titta man närmare på frågan kommer en bråkdel av sprängämne som används från sprängbranschen, huvudparten från försvarsförråd och hemmatillverkade sprängämnen gjorda efter recept på internet av helt ”tillåtna varor” som exempel attentatet i Oslo.

Ett annat exempel är nu aktuella **spårbarhetsdirektivet** vars syfte är att hitta källan/ansvarig till sprängämnen som användes olagligt. Helt OK tycker BEF men har också då hävdad att det ska räcka med att kvittera mottagandet på s.k. ”kartongnivå”, då vet man att sprängare Larsson är ansvarig. Att Larsson ska hålla på att skanna ut och på tändarnivå dagarna i ända är överkurs. Vi är givetvis medvetna om att MSB som ansvarar för de svenska lagarna känner sig bundna av bakomliggande EU direktiv, men en landsanpassning kanske borde provas, måste Sve-

rige alltid vara bäst i klassen. Men det finns också positiva inslag från MSB när man efter reaktion från BEF ändrade **Användning och överföring av explosiva varor inom Sverige** är tillståndspliktigt enligt lagen (2010:1011) om brandfarliga och explosiva varor (LBE) med kommunen som tillståndsmyndighet. Detta innebar i praktiken att ett större riksföretag med säte i Stockholmstrakten kunde behöva tillstånd i upp till 40 kommuner! MSB insåg det orimliga och ändrade till den kommun där man har sitt säte eller mestadels bedriver verksamheten.

Beträffande bestämmelser från Arbetsmiljöverket känns dom kanske mer verklighetsnära. Hålinmätning, dammbekämpning, dolhantering risker med hyttlösa riggar utan fjärrstyrning, allt känns Ok.

Men så till den verkliga bakslidan med bestämmelser. **Konkurrens snedvrides**. Merparten av BEF företagen hänger givetvis på en del med viss fördröjning. Även många andra givetvis. Men många företag blundar av okunnighet eller kostnadsskäl och får därmed en oerhörd konkurrensfördel gentemot de skötsamma som måste ha en högre prisbild.

Här kommer **beställarens ansvar** in. Var inte naiv, ingen gör samma jobb 20% billigare utan skäl. Hur kontrollerar man då sin sprängares seriositet? Enkelt, använd **Checklista Bergsprängning**, gemensamt framtagen av branschens alla parter, både vid upphandling och produktion. Där avslöjas direkt den okunnige eller i värsta fall oseriöse sprängaren. Se mer under Olyckskommission Bergsprängning i detta nummer.

PS: Förra numrets ledare hade rubriken **Vad händer nu Stefan?** Det kan bara konstateras att frågan fortfarande är relevant. Det Stefan hunnit med är att stoppa förbifarten, Slussen och utlyst extra val. Vi byggare hade kanske hoppats på lite bättre utfall.



Roland Netterlind
VD BEF
roland@bef.nu

Nya ENTREPRENADINDEX med bas januari 2011 och E84

Som vi tidigare informerat har en översyn gjorts av Entreprenadindex E84, vilket resulterat i ett nytt Entreprenadindex med bas januari 2011=100.

Den nya Entreprenadindexserien följer samma indelning som den föregående. Efter översynen har grupperna fått nya kostnadsfördelningar och uppdaterat innehåll. Det har resulterat i att likartade huvudgrupper slagits samman (t.ex. E84 litt 112 och 312 Bergarbeten), men det har också tillkommit nya (t.ex. nya litt 117 Arbeten med stålplåtar).

En jämförelse mellan nya och gamla entreprenadindexserier för huvudgrupperna finns publicerad i Byggindex nr 5•2011, sidorna 14 och 15. Hela listan med såväl huvud- som undergrupper kan hämtas från Byggindex hemsida.

Avtal med E84 och nya entreprenadindex

Publicering av indextal avseende Entreprenadindex E84 (bas januari 1984=100) upphörde från nr 1•2012 av Byggindex. För entreprenadavtal där E84 åberopats ska publicerade indextal användas så

långt det är möjligt, dvs. till och med december 2011, publicerade i nr 12•2011. För att kunna slutföra indexreglering enligt E84 finns möjlighet att fortsättningsvis själv räkna fram indextal till "E84-nivå" med hjälp av de omräkningstal som fanns publicerade från sidan 20 i Byggindex 1•2012, och som också finns att hämta på Byggindex hemsida. Dessa omräkningstal skall sedan använ-

das på motsvarande littera i nya Entreprenadindex (med januari 2011=100). Observera att omräkningstalen endast kan tillämpas från januari 2012 och framåt på de nya indextalen där basen är januari 2011=100. I de flesta fall är litteranumret samma för de bägge indexserierna. Om inte, finns en hänvisning i omräkningstabellerna.

Se nedanstående exempel:

Exempel 1:

Litt 124 Ombyggnader

Publicerat indextal, dec 2011: 275,5
Omräkningstal: 2,681 (se sid 20 i BX 1-2012)
Indextal för nya litt 124=102,8
Beräkna: 2,681 x 102,8=275,6
Uppräknat indextal, jan 2012: 275,6

Exempel 2:

Litt 213 Bergtunnlar

Publicerat indextal, dec 2011: 281,6
Omräkningstal: 2,759 (se sid 21 i BX 1-2012)
Indextal för nya litt 411=102,7
Beräkna: 2,759 x 102,7=283,3
Uppräknat indextal, jan 2012: 283,3

Omräkningstabellerna kommer fortsättningsvis att kunna hämtas från Byggindex hemsida.

Tillämpningen

Tillämpningsföreskrifterna för ENTREPRENADINDEX med januari 2011 som bas finns att hämtas från Byggindex hemsida. De stämmer i allt väsentligt med de som gäller för Entreprenadindex E84.

Källa: SCB

Indexutfall 2013 -2014

Som framgår av nedan för oss bergsprängare relevanta index är den årliga kostnadsökningen på årsbasis kring 1,2%. Löner har stigit ca 2-3 %. Notera dock skillnaden mellan byggavtalet och Väg- och banavtalet. Löneglidningen ej med.

Konsumentprisindex har nu gått från deflation till en liten ökning.

KPI -Konsumentprisindex (totalindex)

2014 jan - 2014 sep 0,79%

(Nya) Entreprenadindex E 84 juli 2013 – juli 2014

112	Bergarbeten (Markarbeten)	1,23 %
411	Sprängningsarbeten (Bergrum och tunnlar)	1,25 %
7011	Dieselolja MK1 (Regleras ej separat)	-3,74 %
3011	Arbetslöner, Bygg + Anl.avtalet	2,80 %
3015	, Väg- och banavtalet	1,87 %
3016	, Underjord	2,80 %
4011	Tjänstemannalöner	2,73 %

För mer information och hjälp ring föreningskontoret.
Äldre Index hittar ni på www.byggindex.scb.se



Borrar där andra riggar knappt törs gå. Bränsleeffektivt.

Farväl till höga bränslekostnader Nya Ranger är här

Med en förbrukning på cirka 27% mindre bränsle per bormeter* jämfört med en redan låg förbrukning på tidigare modeller, representerar Sandvik Ranger DX800 topphammarrigg något av det allra bästa inom dagens energieffektiva bergborrning. Genom att reducera förbrukningen med mer än ett fat om dagen, tar nya Ranger också tillbaka andan och de goda egenskaperna från sina välkända föregångare - att kunna borra tryggt där andra knappt törs gå.

*På en genomsnittlig arbetsdag, beroende på bergförhållandena.

Bergmaterialindex

RM/BF, Byggindex

Kostnadslag	2007		2008		2008		2009		2009		2010		2010		2011
	kvartal 3	kvartal 4	kvartal 1	kvartal 2	kvartal 3	kvartal 4	kvartal 1	kvartal 2	kvartal 3	kvartal 4	kvartal 1	kvartal 2	kvartal 3	kvartal 4	kvartal 1
Bergmaterialindex	100,0	101,5	103,8	106,3	108,4	102,6	95,5	94,2	93,3	93,6	93,9	95,7	96,2	96,7	98,9
	2011	2011	2011	2012	2012	2012	2012	2013	2013	2013	2013	2014	2014	2014	2014
	kvartal 2	kvartal 3	kvartal 4	kvartal 1	kvartal 2	kvartal 3	kvartal 4	kvartal 1	kvartal 2	kvartal 3	kvartal 4	kvartal 1	kvartal 2	kvartal 3	kvartal 4
	99,7	101,0	101,2	101,1	102,0	101,7	100,8	101,0	101,0	101,7	101,4	101,2	101,8	102,2	0,4

(Statsskuldväxlar 90 dagar +2,5 %) fr.o.m. tredje kvartalet 2010

Kvartal 3 2007 = 100

*) Beräknat på indextal med flera decimaler

Ny metod för beräkning av

Förfrågningar SBMI, Joakim Heise



Sverige Bygger

Material på sidan 7-8 från Sverige Bygger är bara en del av alla tjänster företaget erbjuder.

Merparten av prognoserna kan exempelvis även fås på lokalnivå vilket kan underlätta företagens

planering och strategi. Vi rekommenderar därför medlemsföretagen att överväga att prenumerera på denna information.

Läs mer på www.sverigebygger.nu

FÖR SÄKER SPRÄNGNING!



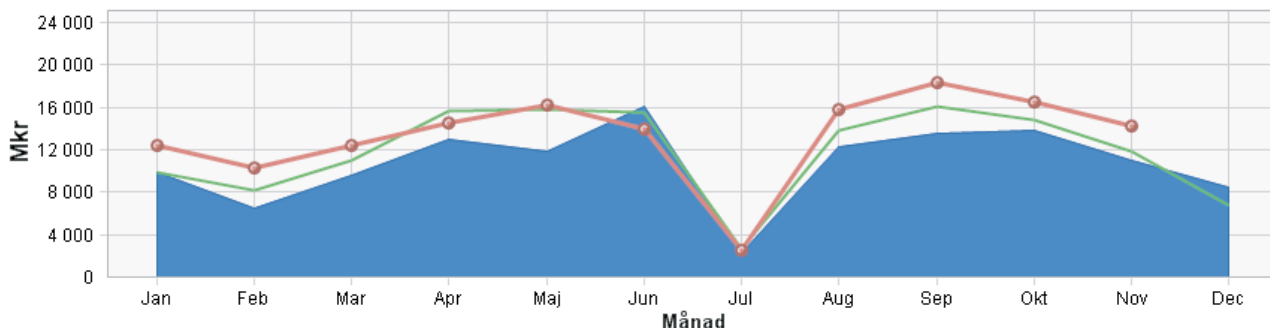
RUBA GUMMI AB
BRÄNDÅSEN 141
694 93 ÖSTANSJÖ
Hemsida: www.rubagummi.se

TEL: 0582-23010
MOB: 0703-983231
MAIL: info@rubagummi.se

Byggstartbarometern ger positiva signaler, men bostäder drar lasset - anläggning sackar fortfarande

TOTALT

Byggstartsbarmeter - Helår - Mkr

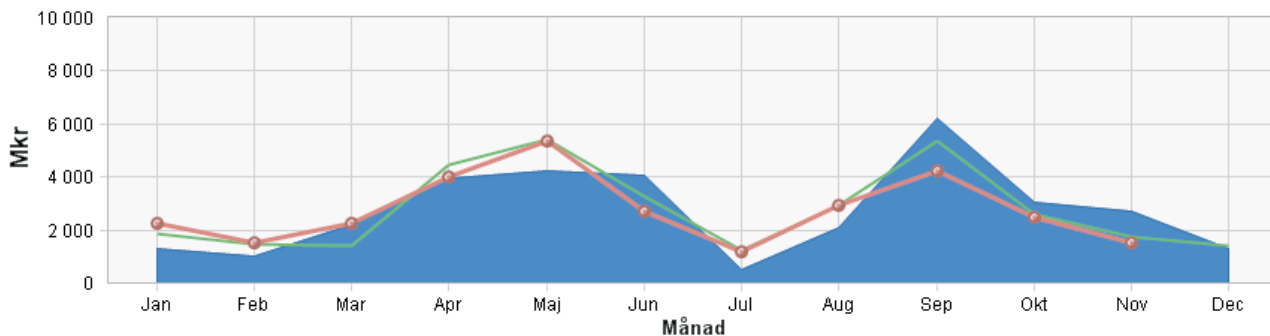


Uppdaterad: 2014-12-01 Sverige Bygger AB 2014

■ 2012 ■ 2013 ● 2014

ANLÄGGNINGAR

Byggstartsbarmeter - Helår - Mkr

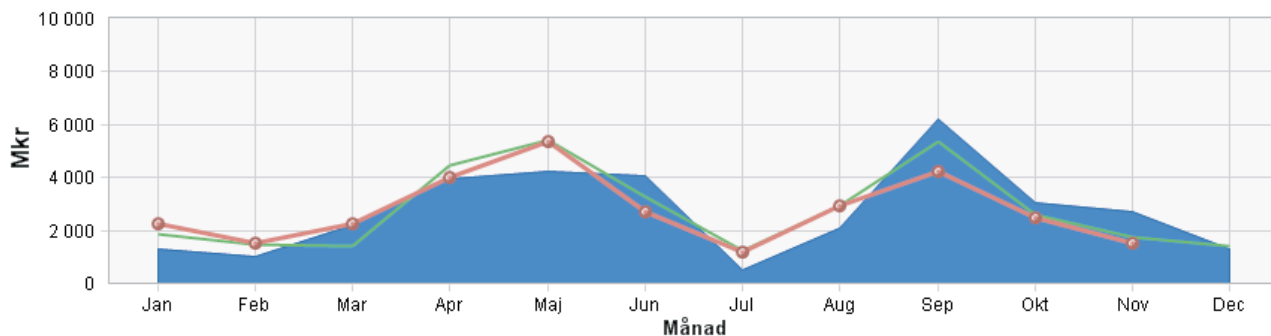


Uppdaterad: 2014-12-01 Sverige Bygger AB 2014

■ 2012 ■ 2013 ● 2014

ANLÄGGNINGAR

Byggstartsbarmeter - Helår - Mkr



Uppdaterad: 2014-12-01 Sverige Bygger AB 2014

■ 2012 ■ 2013 ● 2014

Byggstartsbarmetern visar **konkreta byggstarter**, villkor att minst en entreprenör är upphandlad Och har en volym på minst 1 MKR. Jämför man gångna 12 månaders perioden med 12 måna-

ders perioden innan har vi en ökad volym med **7,7%** vilket kanske känns mer än den känslan man får i verkligheten. **Men den stora ökningen beror på att man nu fått igång bostadsbyggandet, en**

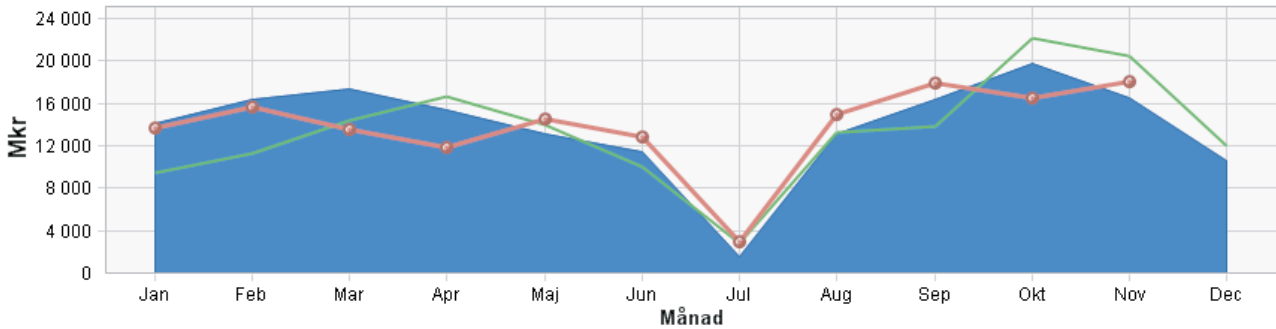
ökning med 17,4%. Anläggning är fortfarande negativ -3,7% men det är ändå en förbättring från föregående mätning.

Givetvis förekommer **stora lokala variationer.**

Projekteringsstartbarometern vänder uppåt tack vare bostäder

TOTALT

Projekteringsbarometer - Helår - Mkr

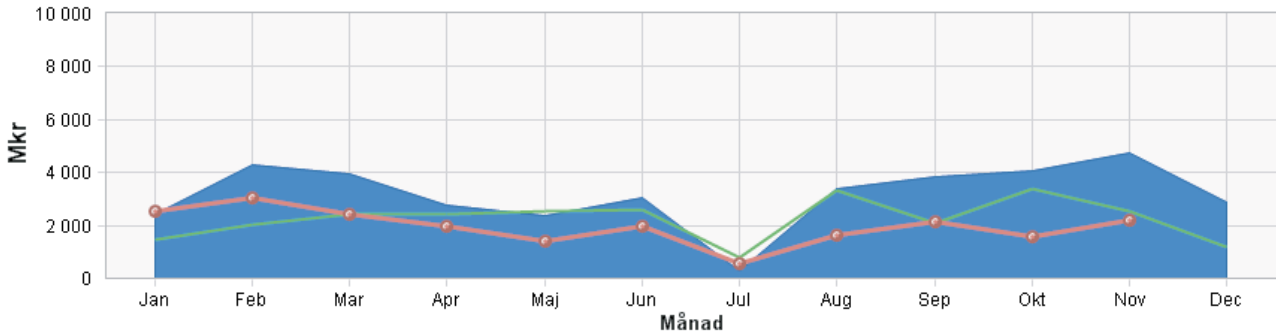


Uppdaterad: 2014-12-01 Sverige Bygger AB 2014

■ 2012 ■ 2013 ● 2014

ANLÄGGNINGAR

Projekteringsbarometer - Helår - Mkr

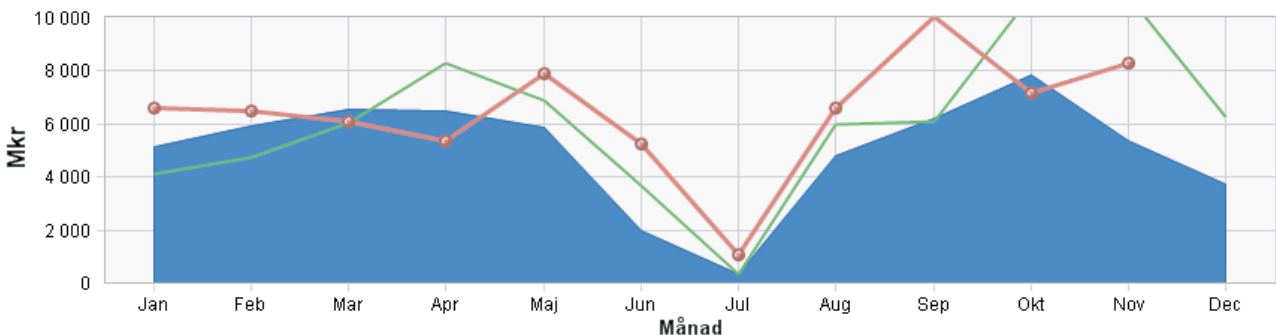


Uppdaterad: 2014-12-01 Sverige Bygger AB 2014

■ 2012 ■ 2013 ● 2014

BOSTÄDER

Projekteringsbarometer - Helår - Mkr



Uppdaterad: 2014-12-01 Sverige Bygger AB 2014

■ 2012 ■ 2013 ● 2014

Projekteringsstart barometern är ett viktigt styrinstrument då man kan prognosera mer långsiktigt då projektering starterna indikerar vad som händer framåt.

Jämför man projekteringsstarter på årsbasis med gångna helårsperiod har vi nu en svag ök-

ning mot förgående ettårsperiod med **3,4%**. Observera ökningen på **bostadsprojekteringen med 8,1%** medan **anläggning är -20,3% !!** Förhoppningsvis redovisas ex Förbifart Stockholm som redan påbörjad projekteringsmäsigt.

Risken finns givetvis att flera färdigprojekterade projekt kan läggas i lådan ifall den politiska oron inom infrastruktur fortsätter eller försenas av överklagande etc. Omvänt kan man damma av redan färdigprojekterade projekt.

30 största byggföretagen efter omsättning i Sverige

2013	2012	Företag	Omsättning, mkr i Entreprenadverksamhet					Anställda				
			Sverige	Utland	Totalt	2013	Förändr 2013/12, %	Sverige	Utland	2013	Förändr 2013/12, %	
1	1	Peab	35 066	8 029	43 095	37 289	-6,0	11 661	2 131	12 644	-7,8	
2	3	Skanska	33 567	102 921	136 488	31 060	8,1	10 462	46 643	10 814	-3,3	
3	2	NCC	30 547	27 276	57 823	31 338	-2,5	9 988	8 372	10 060	-0,7	
4	4	JM	9 907	2 696	12 603	9 982	-0,8	1 874	373	2 021	-7,3	
5	5	SVEVIA	7 180			7 158	0,3	2 113		2 364	-10,6	
6	6	Veidekke Sverige ¹⁾	4 087			4 609	-11,3	1 007		1 073	-6,2	
7	7	INFRANORD	3 787			4 516	-16,1	2 577		2 682	-3,9	
8	8	Strabag Sverige ²⁾	2 410			2 909	-17,1	567		631	-10,1	
9	9	Lemminkäinen ³⁾	2 261			2 144	5,5	435		416	4,6	
10	12	Strukton Rail AB ⁴⁾	1 987			2 556	-22,3	848		910	-6,8	
11	18	MVB ⁵⁾	1 653			1 107	49,3	441		324	36,1	
12	10	Infratek Sverige AB	1 521			1 529	-0,5	717		724	-1,0	
13	17	Erlandsson Bygg ⁶⁾	1 380			1 093	26,3	650		536	21,3	
14	16	Wäst-Bygg Gruppen	1 370			1 101	24,5	144		136	5,9	
15	14	SERNEKE GROUP AB ⁷⁾	1 185			1 054	12,4	254		231	10,0	
16	22	Svenska Entreprenad i Mälardalen AB	1 149			853	34,7	252		232	8,6	
17	NY	BoTrygg Bygg i Linköping AB	1 067			558	91,2	230		175	31,4	
18	20	Amanco AB	1 027			993	3,5	156		130	20,0	
19	19	IKANO ⁸⁾	996			994	0,2	108		108	0,0	
20	15	HSB Produktion AB ⁹⁾	919			1 139	-19,3	41		46	-10,9	
21	23	Sh Bygg Sten och Anläggning AB	902			851	6,0	280		299	-6,4	
22	24	Tuve Bygg AB ¹⁰⁾	901			816	10,4	164		172	-4,7	
23	25	John Svensson Byggnadsfirma AB ¹¹⁾	883			748	18,1	264		243	8,6	
24	NY	HMB Construction AB	859			643	33,5	205		187	9,6	
25	13	Bygg Partner i Dalarna AB ¹²⁾	816			1 161	-29,7	314		387	-18,9	
26	21	Thage Andersson Byggnads AB ¹³⁾	741			903	-17,9	327		413	-20,8	
27	30	Einar Mattsson Byggnads AB	735			506	45,2	245		227	7,9	
28	NY	Fastec Sverige AB	719			530	35,6	39		37	5,4	
29	29	Byggmästar'n i Skåne AB	708			671	5,5	190		215	-11,6	
30	NY	Värmdö Byggentreprenader AB ¹⁴⁾	698			392	78,1	106		86	23,3	

- ¹⁾ Veidekke Bostad AB, Veidekke Entreprenad AB och Veidekke Sverige AB
- ²⁾ Strabag Sverige AB, Strabag Projektutveckling AB, Nimab Entreprenad AB, Strabag Rail AB
- ³⁾ Rekab Entreprenad AB och Lemminkäinen Sverige AB
- ⁴⁾ Strukton Rail AB och Strukton Rail Västerås AB (tidigare Balfour Beatty Rail AB)
- ⁵⁾ MVB Syd AB, MVB Väst AB, MVB Öst AB, MVB Backgården AB, MVB Astor Bygg AB
- ⁶⁾ Avser hela koncernen
- ⁷⁾ SEFA GROUP AB, SEFA Anläggning i Göteborg AB, SERNEKE Byggnads AB, SERNEKE Betongentreprenad AB
- ⁸⁾ IKANO Bostadsproduktion AB, IKANO Bostad AB
- ⁹⁾ Avser hela koncernen
- ¹⁰⁾ Tuve Bygg AB, Tuve Byggservice AB
- ¹¹⁾ John Svensson Byggnadsfirma AB, JSB Syd AB, JSB Project AB
- ¹²⁾ Byggpartner i Dalarna Service AB och Bygg Partner i Dalarna AB
- ¹³⁾ Inklusive dotterbolagen Kranexpressen Syd AB, N-E Persson Byggnads AB och August Lundbergs Byggnads AB
- ¹⁴⁾ Värmdö Byggentreprenader AB och Värmdö Bygg Bostad AB



Frågor besvaras av: Johan Deremar, tfn 08-698 58 49 eller Elin Gyrluf, tfn 08-698 58 48

A complete rock service
**People make
 the difference**

Nobody gives a better
 blasting performance...

Hugelsta, 635 02 Eskilstuna.
 Tel: 016 13 90 77 Fax: 016 12 87 10



The Equipment

The Shotfirer

The Team

Ny konjunkturbedömning från Sveriges Byggindustrier: Uppsving för byggindustrin

En förbättrad konsumtionstillväxt i Sverige ger byggindustrin ett rejält uppsving. Bostadsinvesteringarna stiger under hela prognosperioden 2014-2015 tack vare innevarande års höga nyproduktionstakt. Uppgången på byggmarknaden är bred och såväl lokal- som anläggningsinvesteringarna ökar. Det visar en ny konjunkturprognos från Sveriges Byggindustrier.

Utvecklingen i världsekonomin går gradvis framåt och även Sverige får en viss förbättrad tillväxttakt 2015. Det är hushållen som är den främsta drivkraften under prognosperioden, men även

bruttoinvesteringarna ger ett bra tillskott. Bostadsbyggandet vände upp redan under fjolåret och detta lyfter bygginvesteringarna i år.

– För byggindustrin ser vi en bred uppgång som i år drivs av investeringar i bostäder. Nästa år kommer bland annat amorteringskrav och skattehöjningar att dämpa bostadsbyggandet. Istället ökar aktiviteten på lokalsidan, men också järnvägsbyggandet vänder upp 2015 efter att ha minskat i fyra års tid, säger Johan Deremar, nationalekonom Sveriges Byggindustrier.

Göteborg går bättre än Stockholm

Uppgången i byggandet är relativt ojämnt fördelad över landet. I de nordligare länen, framför allt i Västerbotten, är det hög aktivitet. Att Umeå blev kulturhuvudstad i år och flytten av Kirunastadskärna är av betydelse för byggutvecklingen i regionen. Stockholm har drabbats av bakslag då flera betydelsefulla infrastrukturprojekt skjuts på framtiden.

I Göteborgsregionen stärks byggkonjunkturen. Bostadsbyggandet ökar och dessutom bidrar infrastruktursatsningarna inom västsvenska paketet till upp-



BLAST DESIGN

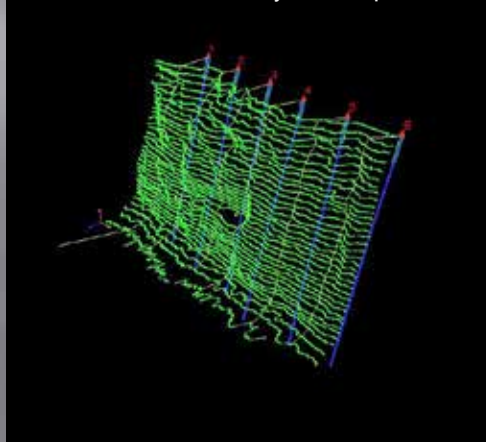
Losshållning med
Ökad effektivitet
Minskade kostnader
Bättre kontroll
Större säkerhet

NYHET!

Använd er befintliga
Devibench-sond
Och spara 90.000:-
Kommer under våren 2013



3D översikt med detaljkontroll på salvan



Skanna stullen

Gör en borrarplan med full kontroll på försättningen

Sätt ut salvan direkt på berget eller

importera till en rigg med maskinstyrning

Borra salvan och mät hålavvikelsen

Kontrollera resultatet och spräng med full kontroll

Transtronic AB Köping tel. 0221-84770 info@transtronic.se www.transtronic.se

gången. Skåne, liksom flera andra sydländska län, har det kärvare. Mycket hänger samman med att både bostadsbyggande och infrastrukturinvesteringar inte kommer till skott i den södra landsänden.

– Nästa år utvecklas byggandet bäst i de regioner som både bygger bostäder och infrastruktur, fortsätter Johan Deremar.

Bygginvesteringarnas utveckling

Investeringsvolym samt årlig procentuell volymförändring

Sektor	Mdkr	Utfall	Prognos	
	2013	2013	2014	2015
Bostäder	134,9	4	23	4
Lokaler	120,0	-6	2	4
Anläggningar	74,7	-4	4	3
Summa bygginvesteringar	329,6	-2	11	4

Ris och ros till regeringens budget från Sveriges Byggindustrier

Om Sverige ska klara sig i den internationella konkurrensen måste vi skapa förutsättningar för människor att flytta dit jobb och utbildningar finns. Bostäder och infrastruktur är centrala faktorer för en sådan utveckling. Sveriges Byggindustrier ser positivt på att regeringen vill möta bostadsbristen med ett ökat bostadsbyggande, men det krävs långsiktighet och samarbete för att målet med 250 000 nya bostäder till 2020 ska nås.

I budgeten aviserar regeringen medel för att energieffektivisera miljonprogrammet. Miljonprogrammet måste rustas upp och Sveriges Byggindustrier har tidigare tagit fram ett 15-punktsprogram som identifierar de hinder som finns för energieffektivisering av befintliga flerbostadshus samt förslag på åtgärder. Detta bör regeringen ha i beaktande vid utformningen av upprustningen. Det är viktigt att satsa på energieffektivisering men istället för kortsiktiga bidrag till investeringar föredrar vi att energieffektiva byggnader får lägre fastighetsavgift och skattefria underhållsfonder.

- Enkelriktade stöd och subventioner snedvrider lätt konkurrensen

och gynnar de som inte självmant har tagit tag i problemet, något som Sveriges Byggindustrier anser vara olämpligt, säger Ola Månsson, vd Sveriges Byggindustrier.

Investeringar i järnvägsnätet och i strategiska infrastrukturprojekt är bra och nödvändiga. Att öka anslagen för drift och underhåll för järnväg med 17 procent för 2015 är välkommet. Sveriges Byggindustrier ser med oro på den osäkerhet som olika besked från regeringspartierna har gett i för landet helt nödvändiga infrastrukturprojekt. Förbifart Stockholm är ett sådant projekt som rör hela landets näringsliv, tillväxt och välfärd. Den instabilitet som råder kring projektet är både dyr och ineffektiv.

- Näringslivet behöver framför allt långsiktiga spelregler för att kunna planera och bygga. För att skapa långsiktighet förespråkar vi en blocköverskridande bostads- och infraberedning som med fördel kan ta fram underlag till den aviserade nya nationella planen för infrastruktur, säger Ola Månsson.

Regeringen ger Arbetsmiljöverket ökade anslag. Detta

rimmar bra med de ökade befo-genheter och verkets uppdrag att genomföra kontroller på våra arbetsplatser. Detta är en viktig pusselbit tillsammans med propositionerna om närvaroliggare i byggbranschen och ändringar i fakturamodellen för ROT-avdraget. Sund konkurrens i byggbranschen kräver både en lagstiftning som försvårar för svartarbete och som underlättar myndighetskontroller.

- De steg som nu tas med både lagstiftning och ökade myndighetskontroller är i helt rätt riktning för att skapa sund konkurrens i byggbranschen, avslutar Ola Månsson.



Norra länken sträcker sig mellan Tomtebodas och Värtans samt ansluter till Roslagsvägen vid Frescati. Det är norra Europas största vägtunnelprojekt



Norra länken skapar nya möjligheter

Norra länken löser trafikproblem och skapar nya möjligheter för Stockholmsregionen. Den är en viktig pusselbit för att lösa regionens trafikproblem och är en förutsättning för att kunna bygga de nya stadsdelarna Hagastaden och Norra Djurgårdsstaden. Eftersom trafiken leds i tunnlar påverkas inte stadsbilden.

Personbilar och tung trafik leds ner i tunnlar. Innerstadsgatorna blir säkrare och får en bättre miljö för gående och cyklister. Samtidigt ökar framkomligheten för trafiken när man i stället kan ta tunnelarna.

Tillsammans med Södra länken och Essingeleden utgör Norra länken ett sammanhängande trafiksystem. Norra länken kommer att förenkla för trafiken till Värtahamnen och Frihamnen, landets viktigaste hamnar för gods- och persontrafik till Baltikum, Finland och Ryssland.

Ekonomi

Sträckan Norrtull - Värtan beräknas kosta cirka 10,6 miljarder

(prisnivå 2014). Trafikverket svarar för 75 procent och Stockholm stad för 25 procent av finansieringen. Projektet har beviljats 56,3 miljoner Euro i EU-bidrag.

Sträckan Tomtebodas - Norrtull inklusive intunnlingen av Värtabanan beräknas kosta cirka 4,2 miljarder (prisnivå 2014). Stockholms stad svarar för 80 procent och Trafikverket för 20 procent av kostnaden för intunnling av vägar.

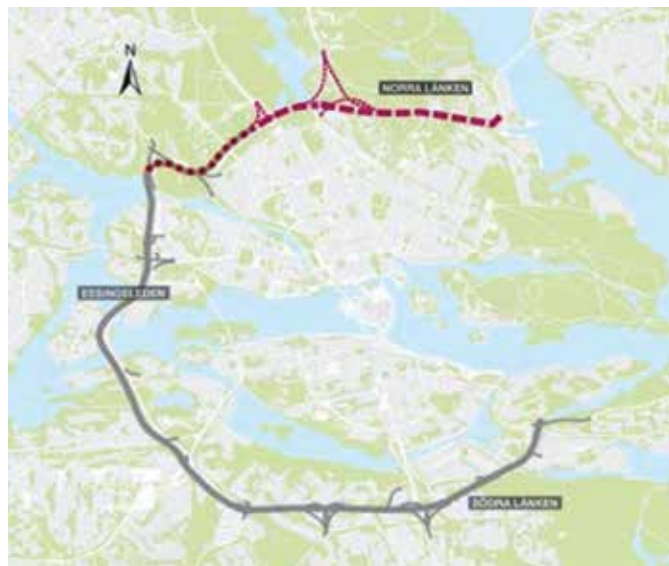
För intunnling av Värtabanan svarar Stockholms stad för 100 procent av kostnaden.

Minsta möjliga störning

Att bygga Norra länken är en utmaning eftersom den nya trafikleden byggs i några av Sveriges mest trafikerade områden; Norrtull, Frescati, Roslagstull och Värtan. Under hela byggtiden ska trafiken kunna flyta som vanligt samtidigt som byggarbetet pågår. Avancerade trafikanalyser, noggrann planering och erfarenheter från bland annat Södra

länken, gör att vi kan bygga Norra länken med minsta möjliga störning för trafikanter.





Stockholm med Norra länken markerad i rött.

FAKTA

- Alla vägtunnlar är enkelrikta. De är totalt 13 km, varav 9 km bergtunnlar och 4 km betongtunnlar.
- Under byggandet av Norra länken schaktas 1 200 000 kubikmeter berg och 400 000 kubikmeter jord. Det fyller Globen två gånger om.
- Ovan mark byggs 2 km ny- och ombyggd väg och 1,5 km nya gång- och cykelvägar.
- Över 40 entreprenader upphandlas i projektet. Som mest sysselsätter vi cirka 1200 personer.
- Den 30 november 2014 öppnar sträckan Norrtull respektive Frescati och Värtan. Våren 2015 öppnar sträckan söderut mellan Norrtull och Tomtebodavägen. Våren 2016 öppnar sträckan norrut mellan Tomtebodavägen och Norrtull. 2019 öppnar Värtatunneln.



Norra länken öppnar ett år tidigare än planerat och blir två miljarder billigare!



Bygget av Norra länken gick snabbare än väntat och blir två miljarder billigare än planerat. Om drygt ett år öppnar biltunnlarna och Valhallavägen kan förvandlas från ”stadsmotorväg” till en del av innerstaden.

För drygt elva år sedan skrev dåvarande gatuborgarrådet Sten Nordin (M) och dåvarande näringsministern Björn Rosengren (S) under avtalet mellan Stockholm och staten om att bygga Norra länken.

Efter en trög start har bygget gått fort. I december nästa år kan Nordin, Rosengren och andra hugade bilister välja underjorden i stället för att trängas ovan jord. Leden öppnar ett år tidigare än beräknat. Slutspurten har kostat 35 miljoner extra men den samhälls-

ekonomiska vinsten beräknas till 200 miljoner.

Budgeten på 13 miljarder kommer att klaras med mycket god marginal.

– Arbetena har löpt på jättebra. Just nu ser slutnotan ut att stanna vid 10,7 miljarder. Det kan ändras lite men jag vågar nästan ta gift på att vi klarar oss minst två miljarder under budgeten, säger Lars Lilja, Trafikverkets projektchef för Norra länken.

Besparingarna består i huvudsak av tre delar: en billigare konstruktion av tunneln under Bellevue än den planerade, utländska företag har bidragit med internationell kompetens och lågkonjunkturen har sänkt entreprenadkostnaderna.

Kanske ett påtagligt bevis på

att stora infrastrukturprojekt alltid borde genomföras i lågkonjunktur.

– Det är inte så enkelt. Vi kan inte förutspå konjunkturen. Men den nya enklare planprocessen från 2014 gör att vi lättare kan anpassa stora projekt efter konjunkturen – och annat, säger infrastrukturminister Catharina Elmsäter-Svärd (M).

Trafiken på Valhallavägen tros minska till hälften när Norra länken öppnar och den tunga trafiken beräknas minska med 90 procent. Stockholms stads planer på *bland annat nya* bostäder vid Valhallavägen har tagit fart igen efter att länsstyrelsen tillåtit alla typer av farligt gods i Norra länken.

Tuffa tider för byggbranschen och Stockholm samt Sverige

Nya regeringen chocköppnade beträffande två stora byggprojekt. Förbifart Stockholm och Slussen, båda läggs på is, eller ska utredas mer trots diverse vallöften.

Här några exempel på reaktioner.

Förbifart Stockholm är inte en Stockholmsfråga

Vägbygget Förbifart Stockholm är ett av de viktigaste framtidsprojekten för hela landet. När politiker, forskare eller andra börjar ifrågasätta redan fattade politiska beslut skadas tilltron på politiken både av väljare och av näringsliv, skriver **Ola Månsson, vd Sveriges Bygginstrumenter och Johan Lindholm, ordförande Byggnads, i en replik på DN Debatt.**

Vi har sett en valrörelse som äntligen har satt de viktiga bostads- och infrastrukturfrågorna centralt i den politiska debatten. Om inte Sverige börjar bygga kommer tillväxten att bromsas och förutsättningarna för välfärd att försämrans. Då halkar Sverige efter, detta bör även forskare och professorer inse. Att bygga Förbifart Stockholm står inte i motsats till en social- och miljömässigt hållbar tillväxt, tvärtom.

För det första är byggandet av Förbifart Stockholm en nationell angelägenhet. Hela landets tillväxt och välfärd är beroende av huvudstadsregionens tillväxt och välfärd. Att samtidigt bygga ut kollektivtrafiken som nu också planeras står inte i motsats till en framåtsyftande infrastruktur som har en helhetssyn. Förbifarten ska jämföras med hur Öresundsbron binder samman Sverige och resten av Europa. Få politiker tycker i dag att det var ett dåligt beslut eller att det är en fråga som enbart rör Malmö kommun.

För det andra skapar ifrågasättandet av projektet en osäkerhet som medför skador för hela byggprocessen. Upphandlingar är redan på gång och att delta i en offentlig upphandling är alltid i sig en risk för ett företag. Att då politiskt verka för att bryta upp redan fattade beslut skapar osäkerhet i processen. En reell risk är att de bästa och mest lämpliga företagen drar öronen till sig och inte deltar i upphandlingarna. Resultatet kan framför allt bli dyra förseningar och att vi inte lockar till oss de bästa och mest lämpliga entrepre-

nörerna. Stabila, långsiktiga och hållbara spelregler ger kontinuitet, vilket är det viktigaste för näringslivet.

För det tredje borde det vara en självklarhet att Sveriges huvudstad ska ha en förbifart som binder ihop stadens olika delar. Kortare och effektivare resvägar är en förutsättning för tillväxt för hela regionen, vilket påverkar hela landet. Förutom Stockholm finns det enbart en europeisk huvudstad som saknar en förbifart: Tirana i Albanien. Så kan vi inte ha det.

För näringslivet är långsiktiga spelregler av högsta prioritet. Att ifrågasätta ett av vårt lands i tiderna största och viktigaste infrastrukturprojekt skapar osäkerhet och instabilitet. Förbifart Stockholm är en tillväxt och välfärdsfråga – för hela landet.



Ola Månsson
Sveriges Bygginstrumenter



Johan Lindholm
Byggnads

Vi utvecklar morgondagens teknik



och löser dagens utmaningar

Orica Sweden AB
Gyttorp
713 82 Nora

Tel. 0587 850 00
Fax. 0587 255 35
info.gyse@orica.com



www.oricaminingsservices.com

Stopp för bygget av Nya Slussen

Den nya rödgrönrosa majoriteten i Stockholms stadshus vill stoppa projekt Nya Slussen.

”Med anledning av de kraftigt ökade kostnaderna och de oklarheter som finns uppdrar vi till kontoret att avbryta pågående projekteringar och upphandlingar i väntan på nya direktiv”, skriver partierna i en gemensam skrivelse. I torsdags sammanträdde Exploateringsnämnden och när ärendet om Slussen diskuterades bestämde den blivande politiska majoriteten sig för att Slussenprojektet ska avbrytas. Majoriteten vill utreda Slussen en gång till innan den tar slutgiltig ställning till bygget.

I en skrivelse från Socialdemokraterna, Miljöpartiet och Vänsterpartiet slås fast att alla pågående projekteringar och upphandlingar av Nya Slussen nu ska avbrytas i väntan på nya direktiv.

Den politiska majoriteten hänvisar bland annat till de kraftigt ökade kostnaderna och de oklarheter som finns när det gäller Nya Slussen. Man uppmanar också Exploateringskontoret att komma med en reviderad tidplan.

I väntan på detta ska inga rivningar göras och de pågående arbetena - ledningsdragningar med mera - ska slutföras endast om det är nödvändigt av säkerhetsskäl eller andra nödvändiga skäl.

Maria Östberg Svanell (S), vice ordförande i Exploateringsnämnden, flaggade för detta redan före valet.

- Vi Socialdemokrater vill göra ett omtag av hela projektet och ta in en oberoende expertgrupp, sa hon då till Byggvärlden.

Projektchef Mårten Frumerie var dämpad efter beskedet.

- Vi ska analysera vad det här betyder för projektet. Innan vi agerar måste vi se över vilka konsekvenser detta får. Ännu är inget beslut fattat utan man har lagt en skrivelse.

Stigberggruppen, som samordnar de medborgargrupper som verkar för en alternativ förnyelse av Slussen, välkomnar agerandet av Stockholms nya politiska ledning.

- Det känns som en befrielse att stadens nya politiska ledning nu tar ansvar för att politiker och allmänhet ska få saklig och objektiv information om läget i alliansens Slussenprojekt, säger Ole Settergren, sammankallande i Stigberggruppen, i ett pressmeddelande.



Allt pågående arbete vid Slussen avbryts nu.

Oberoende expertgrupp ska utreda Slussen

Den nya rödgrönrosa majoriteten i Stockholm vill göra en genomlysning av Nya Slussen innan man tar slutgiltig ställning till ombyggnaden.

Därför ska en oberoende expertgrupp tillsättas.

- Vi vill reda ut missförstånd och oklarheter, säger Jan Valeskog (S) ordförande i Exploateringsnämnden.

Redan innan valet i höstas flaggade Socialdemokraterna för att man ville ta ett omtag om Slussenprojektet. På onsdagen beslutade kommunstyrelsen att tillsätta den oberoende expertgruppen, och inom kort kommer politikerna att presentera vilka som ska ingå där. Personerna som tillsätts ska inte ha varit engagerade i Slussen tidigare och inte ha deltagit i den offentliga debatten.

- Expertgruppen ska göra en lämplighetsprövning, kvalitetsgranska projektet och titta på en del andra saker, säger Jan Valeskog (S) ordförande i Exploateringsnämnden.

Vilken är den främsta anledningen till att ni tillsätter en utredning?

- Det råder en stor oklarhet när det gäller kostnaderna. Den förra majoriteten överlämnade plötsligt ett underskott i projektet på över en miljard, därför måste vi se över ekonomin ordentligt. Det har funnits brister i underlaget från landstinget, bland annat i prognoser som rör trafik, bussgaraget och den planerade tunnelbanan till Nacka. Vi vill reda ut missförstånd och oklarheter. Därför är det

bra att en oberoende expertgrupp får granska vissa bitar.

Någon drastisk förändring av projektet är inte att vänta. Jan Valeskog betonar att det är den befintliga detaljplanen och det framtagna arkitektförslaget som fortfarande gäller.

- Men beroende på vad utredningen kommer fram till så kan det bli vissa förändringar i förslaget.

Han vill också vara tydlig med att projektet inte är stoppat.

- Vi har inte tvärstoppat bygget, utan det pågår i något lägre tempo. Detta skall dock inte medföra några betydande extrakostnader.

Mårten Frumerie, ansvarig chef vid Stockholms stads exploateringskontor, är inte oroad över att en expertgrupp tillsätts.

- Det är inte så konstigt att en ny majoritet vill se över och sätta sig in i ett så här stort projekt. Vi förbereder oss för en genomlysning och hoppas att allt ska klarna inom kort. Vi har inte behövt lägga om vårt arbete än utan allt fysiskt arbete fortsätter som vanligt. Även projekteringen fortsätter med samma styrka.

De entreprenader som rullar på är ledningsomläggningar som utförs av JM Entreprenad, Züblins schaktarbeten i den gamla gallerian och renovering av Katarinahissen, som utförs av PO Service Bygg & Måleri.

- Det är sådana arbeten som ändå måste göras.

Kommer stockholmarna att få ett nytt Slussen inom rimlig framtid?

- Jag är inte orolig. Det finns ett slut på projektet. Jag är positiv. När den nya majoriteten satt sig in i projektet kommer det att rulla på.

Den 31 januari 2015 får vi veta vad nästa drag i spelet om Slussen blir. Då ska expertgruppens arbete vara avslutat.

Slussens ombyggnad har diskuterats i 20 år.

FAKTA Expertgruppen ska jobba med elva frågeställningar:

1. Nya Slussens och bussterminalens funktionalitet för gång, cykel och kollektivtrafik, inklusive effekten för biltrafiken
2. Nya Slussens och bussterminalens föreslagna lösningar utifrån...



Foto: Susanne Bengtsson.

Stens Bergborrning

Det är med öppna armar Sten och Marlene möter mig hemma hos dem på gården i Forsa och gästvänligheten är lika stor som deras leenden. De både bor och har företaget på Stens föräldrahem som funnits inom familjen sedan 1600-talet.

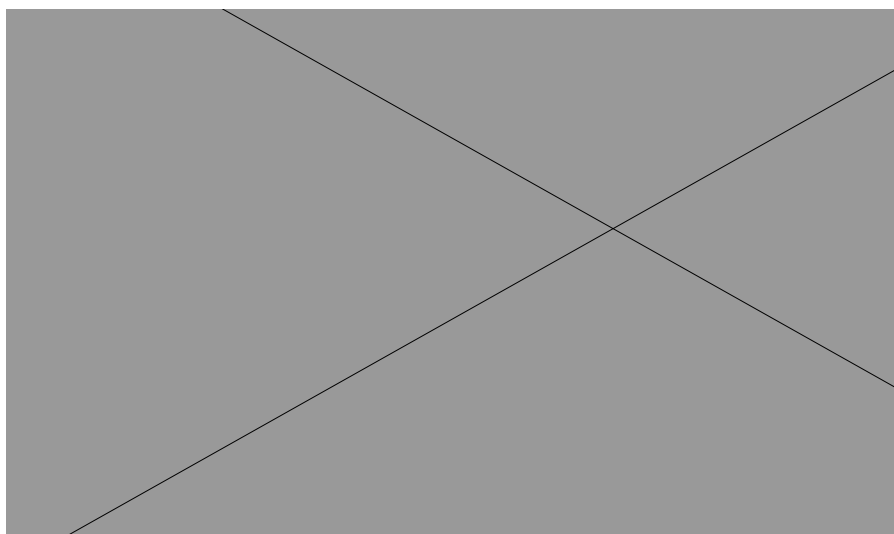
När Sten växte upp hade de kor på gården men avvecklade det -79 och blev spannmålsbönder. Sten har alltid känt att bonde inte riktigt var för honom men gården föll tillslut på honom ändå då hans bröder inte var intresserade och Marlene och Sten höll på med hästar och även hade travhäst ett tag.

”Första tanken var att driva gården med hästar och det var då jag kom in på hovslageriet” säger Sten. ”Men ödet ville något annat och maskiner var det som var menat för mig”.

Stens Bergborrning startades 1996 och Sten kom in på yrket ett år tidigare via Tage Wiklund som Sten träffade när han jobbade som hovslagare. Det började med att han skulle hjälpa Tage flytta en maskin och slutade med att han jobbade deltid hos honom med att köra borrhvagn och deltid som hovslagare.

Sten föll för friheten och variationen i yrket och köpte ganska snabbt sin första borrhvagn, en Tamrock Dino 400, vilken han använde när han borrhade åt Telia vid utbyggnad av deras GSM-nät.

Idag är de sex stycken anställda på företaget och det är verkligen ett familjeföretag då Stens söner Daniel och Viktor samt Stens bror Anders och även Marlene jobbar i företaget. Utöver det har de även sprängaren Matts anställd hos dem som även han ses som en familjemedlem. Man slås av den tigha gemenskapen och att de verkligen verkar ha kul ihop både på och utanför jobbet.



Stens Bergborrning samarbetar tätt med Norrbottens Bergteknik och borrhade bland annat åt dem i Bergforsen i Timrå. Det senaste året har de bara haft egna projekt, tex har de varit i Härjedalen vid Lossendammen där de jobbat med ett utskov för dammen och även uppe i Junsele vid Edensforsen kraftverk där de även där sprängt utskov.

Marlene började jobba inom företaget för ett år sedan och har hand om administration, fakturering och löner. Tidigare har hon bland annat jobbat som säljare inom kök och badrum och även haft café i några år i mitten av nittio-talet i ena huset på gården som kallas för bakstugan. Nu är Marlene tillbaka i bakstugan som numera är företagets kontor.

Marlene och Sten träffades på danslogen inte långt ifrån Stens familjehem och har idag varit gifta i 24 år. De har två barnbarn som bor nästgårds och på fritiden gillar de att åka till deras stuga i Vemdalen, Härjedalen. Då är det skoter och slalom som gäller för hela slanten. De har även tagit upp hästar lite smått igen och skaffat ridhäst till barnbarnens stora glädje.

Det var när Botniabanan började och Sten fick jobb där och av-

vecklade hovslageriet som sprängningsdelen började expandera och Stens bror Anders anslöt sig i företaget.

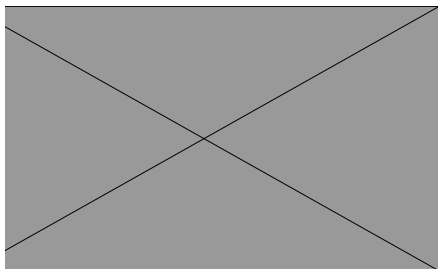
”Det bästa med yrket är att man har skapat någonting som man fått med sönerna på som vi kan jobba tillsammans med ” säger Sten. ”Det är skitkul och fungerar hur bra som helst och är helt klart den största behållningen, det är otroligt tillfredställande att två av grabbarna hoppat på tåget och tycker att det är kul.” Sten och Marlene har även två yngre söner som heter Jimmy och Simon som fortfarande går i skolan, men Sten tror inte att de kommer vara intresserade av att jobba inom företaget. ”De har helt andra egna intressen” säger Sten.

Att underhålla och sköta maskinerna är viktigt för Sten. Maskinparken har utökats successivt genom åren och 2005 började företaget expandera ordentligt. Idag består maskinparken utav en Atlas T35, Atlas RRC D5, Atlas CD7, Tamrock Commando, två grävmaskiner varav den ena har en borrhkassett och den andra används framför allt till skuthantering. Utöver det har de även en traktor och lastbil.

Sten gick med i BEF då han

såg fördelarna med hjälpen och vägledningen man kunde få med allt gällande tillstånd och annat administrativt. ”Jag var ganska ny inom branschen och hade inte det kontaktnätet jag har idag och det är fantastiskt det utbyte man får av alla andra medlemmar samt det stöd man får av BEF, jag är väldigt nöjd med vårt medlemskap i föreningen” säger Sten. ”När vi började vara med på BEF-resor och andra sammanhang så fick jag ytterligare en känsla av att det verkligen är en förening som jobbar för och med oss” fortsätter Sten.

Framtiden ser Sten mycket ljus på då han ser fram emot att söner går in som delägare i företaget och



vad det innebär för dem. Största utmaningen har han inte kommit på än. ”Vi tycker om att ta besvärsliga sprängningar och utvecklas som företag av det” säger han.

”För mig har bergsprängning blivit mer än livsstil än ett jobb” säger Sten. ”Variationen i yrket är roligt. Även fast vi spränger berg så är inte det ena jobbet likt det andra, det är konstant nya utmaningar och man kan aldrig slappna av utan måste alltid vara med och utvecklas på det sättet, det är ett ansvarsfullt jobb det gillar jag”.

Stens Bergborrning har precis blivit godkända som auktoriserade bergsprängare när jag besöker dem och jag passar självklart på att fråga hur han ser på auktoriseringsprocessen de genomgått ”När man gör den så får man ta tag i allt i helhet, det hjälpte oss att komma in i rutiner framför allt med det administrativa, auktoriseringen är verkligen ett styrmedel för att få ordning på dessa rutiner, väldigt

glad att vi gjort detta. I förlängningen så är förhoppningen såklart att man ska ses som ett seriöst företag, har man auktoriserats så ses man som det” säger Sten.

Just nu håller de på och bygger en verkstad på gården åt företaget. Det kommer gjutas platta till våren och reser byggnad under sommaren. ”Det är både praktiskt och mysigt att kunna driva företaget hemifrån och att vi har den möjligheten. Det har såklart både positiva och negativa sidor då man lever med jobbet när man är så väldigt nära jobbet, men det är mest positivt och en förmån tycker Sten. De äger lite skog förutom tomten och jordbruksfastigheten. ”Skogen är bra för då kan man skicka ut gubbarna så de får träna lite i skogen, det är bra för både hälsa och själ kombinerad bergsprängare och skogshuggare” säger Sten och skrattar.

Therese Storm

ARBETSMILJÖ / MYNDIGHETER

Räddningstjänsten tar initiativ

Den 19 november var BEF inbjudna av Räddningstjänsten Östra Skaraborg för att medverka på en utbildningsdag för deras medarbetare som arbetar med frågor gällande explosiva varor. Medverkade gjorde också Liselotte Schmidt och Magnus Nygren från MSB.

Undertecknad var ombedd att redogöra för vilka produkter som används av oss bergsprängare samt hur de används och hur de ser ut. Man ville även veta hur sprängämnen betar sig och vilka mängder som hanteras beroende på storlek och vilken verksamhet bergsprängningsföretagen har.

MSB huvudsakliga uppgift var att redogöra för tillståndsprocessen, användning, överföring samt förvaring.

Dagen blev mycket intressant och många knepiga frågor dök upp och diskuterades. En sak som vi bergsprängare kan glädjas åt, var att både räddningstjänsten och MSB konstaterade att problemen med vår bransch var små medan det fanns många oklarheter när det gällde frågorna kring fyrverkerier.

Sammanfattningsvis kan det konstateras att det finns ett stort behov av information ute hos våra kommuner om vad det är vi håller på med och vad det är för

sprängämnen vi hanterar och hur tillstånden ska handläggas. Så en förhoppning är att detta kan spridas till övriga landet där vi tillsammans med MSB kan öka kunskapen hos de tjänstemän som är handläggare för tillståndsprocessen ute hos kommunerna.

Jan Johansson





Forcit Sweden AB är ett helägt dotterbolag till **OY FORCIT AB** i Finland. Forcit har mer än 100 års erfarenhet av sprängmedelstillverkning för nordiska förhållanden.

Idag är Forcit en av de ledande leverantörerna på den svenska marknaden med kontor i Nora, stationer i Karlskoga, Lycksele, och Gällivare. Fler stationer är planerade för att utöka närvaron på marknaden samt att för dig som kund korta leveranserna. Forcit levererar idag sprängmedel till alla applikationer inom branschen såsom gruvor, täkter, tunnlar och övrig entreprenad. Företagets produktsortiment består av välkända produkter som är väl anpassade för våra nordiska förhållanden. Vår teknik och kvalitet från moderna laddtruckar och moderna laddutrustningar samt våra erkänt bra produkter, erfarna personal garanterar att du som kund får ett bra resultat.

Forcit Sweden AB Box 6 713 21 NORA Tel: 0587-109 99 www.forcit.se

Nya föreskrifter om undantag från tillståndskraven vid användning och överföring av explosiva varor

Användning och överföring av explosiva varor inom Sverige är tillståndspliktigt enligt lagen (2010:1011) om brandfarliga och explosiva varor (LBE) och kommunen är tillståndsmyndighet. MSB är tillståndsmyndighet för användning som sker i anslutning till tillverkning, eller annan hantering som MSB är tillståndsmyndighet för enligt LBE, samt gränsöverskridande överföring.

De som i sin verksamhet använder och överför explosiva varor i flera kommuner behöver inhämta tillstånd från varje kommun som berörs. Detta är en pro-

cess som inte är ändamålsenlig eftersom verksamheterna, sett till arbetets art, oftast inte kan ha den långsiktiga planering som krävs för att tillstånden ska kunna handläggas och utfärdas innan arbetet ska vara utfört. När det gäller överföring till flera kommuner blir de administrativa kostnaderna för verksamheterna onödigt höga då de kan behöva ansöka om tillstånd varje gång en explosiv vara ska överföras till en kommun.

Därför har MSB nu beslutat att den som i mer än en kommun använder explosiva varor eller överför explosiva varor till flyttbart förråd eller plats för

användning, enbart ska behöva tillstånd enligt LBE i den kommun där sökanden är bosatt eller där verksamheten huvudsakligen ska bedrivas.

BEF påverkan gav resultat

BEF har kämpat hårt för denna förändring av en orimlig bestämmelse, se artikel i förra numret av BEF – Nytt, och det känns skönt att MSB lyssnade och införde detta undantag som gör livet lättare för landets sprängare.

Roland Netterlind

HELSO OY

ROCK TOOLS

Förmånliga kvalitets BORRVERKTYG



Västanbyнкуja 3, 10600 TAMMISAARI, FINLAND
TEL. +358 19 246 1101, FAX +358 19 241 3031
E-mail: info@helso.fi - www.helso.fi

Föreskrifter på väg bort



Foto: Tomas Bergman

”Det är något från EU, att vi ska ta bort branschföreskrifter. Jag förstår det inte”, säger Åsa Sjöström Ross, inspektör vid Arbetsmiljöverket i Luleå.

”Så enormt fokuserat på männens värld”

Viktiga föreskrifter för kvinnor försvinner. Arbetsmiljöverkets egen inspektör slår nu larm: – Jag tror att det kan bli farligt, säger Åsa Sjöström Ross på tillsynsmyndigheten i Luleå.

Föreskrifter är på väg bort, och kvinnodominerade yrken kan drabbas

Föreskrifter är på väg bort, och kvinnodominerade yrken kan drabbas.

Föreskrifterna om kränkande särbehandling i arbetslivet och omvårdnadsarbete i enskilt hem kan sluta gälla nästa år. Sedan 2012 har flera personer på Arbetsmiljöverket jobbat med en ny föreskrift om psykosocial arbetsmiljö. Försöket för tio år sedan misslyckades. Nu är situationen annorlunda, konstaterar sakkunnige Torsten Heinberg, som varit med om att ta fram det nya regelverket.

– Vi har ett starkare stöd, vill jag påstå. Vi har en SBU-rapport som visar ett tydligt samband mellan arbetsmiljön och utmattningssyndrom och depression. Den psykiska hälsan är i ett annat läge. Psykiska symtom och psykiska diagnoser är den vanligaste sjukskrivningsorsaken, säger han.

Men att få ihop något som kan accepteras av både fack och arbetsgivare är svårt. Parterna på arbetsmarknaden har stått långt ifrån varandra när det gäller att ha föreskrifter som reglerar arbetsmiljöarbetet. Arbetsgivare hänvisar till sin rätt att leda och fördela arbetet. Regler innebär en inskränkning i den rätten.

Till hösten går föreskriften ut på extern remiss. Då ska parterna säga sitt. Men redan före remissrundan har en oro väckts i de egna leden. Arbetsmiljöinspektören Åsa Sjöström Ross pratar om ett verk på männens sida där det lilla som finns om kvinnoyrken försvinner.

– Vi har detaljföreskrifter om motorsågar och stegar. Det är så enormt fokuserat på männens värld. Och nu bidrar vi, lika med



Arbetsmiljöverket, till att ta bort de få föreskrifter som har funnits för att reglera viktiga förhållanden på arbetsplatser där kvinnor jobbar, säger Åsa Sjöström Ross.

Om den psykosociala föreskriften kommer ut upphör omvårdnadsarbete i enskilt hem och kränkande särbehandling i arbetslivet. Som inspektör har hon haft stor nytta av dem genom åren.

– Man säger att man bakar in dem, men det blir fattigare, och efter den externa remissrundan är jag rädd för att det blir en nagel av en hand kvar, säger Åsa Sjöström Ross som fått se förslagen.

– Jag är allvarligt bekymrad. Det finns gigantiska problem inom hemtjänsten och personlig assistens. Vi borde snarare utveckla än att ta bort föreskrifter på området, säger inspektören.

Tidigare har föreskrifter om förskola och fritidshem försvunnit, föreskrifter om restauranger och storhushåll liksom arbete i utgångskassa.

– Allt som reglerar verksamheter där kvinnor jobbar och där arbetsmiljöproblemen är stora, säger Åsa Sjöström Ross.

Centralt på Arbetsmiljöverkets huvudkontor i Stockholm svarar juristen Mikael Syk att han snarare ser fördelar med att få regler och råd om psykosocial arbetsmiljö samlat på en plats.

– Problemet är att allting på området är tjugo till trettio år gammalt och spritt. Tillsammans med föreskriften ska det komma ut en handledning, en liten bok, som ett stöd för arbetsgivarna, säger han, och fortsätter:

– Samhället förändras och det har varit på gång länge med en psykosocial föreskrift.

Oron från de egna leden förklarar Mikael Syk med:

– Man vet vad man har, men är alltid orolig över det man får.

FAKTA Föreskrifterna färre

– i linje med EU-direktiv.

Nu får operatörerna bättre skydd

Atlas Copco har tagit fram en ny skyddsbur som ska minimera arbetsolyckorna för operatörerna vid alla typer av borrhagnar. En anledning till åtgärden är de nya EU-direktiven som gäller från och med den 30 november i år.



EU-direktiven är tydliga – arbetsolyckor med borrhagnar måste

minimeras. Stefan Svensson, försäljningschef ovanjordsutrustningar på Atlas Copco, och hans kollegor jobbar hela tiden med olika förbättringar i verksamheten. – Säkerheten är a och o, utvecklingen går hela tiden mot att produktionen blir både effektivare och säkrare, säger han.

I samband med de nya EU-direktiven har Atlas Copco tagit fram en bur som ska ge operatörerna bättre skydd vid den roterande delen av borrhstålet och borkronan på matarbalken.

Den ska minimera klämrisken ännu mer. Sedan tidigare finns det en vajer som gör att maskinen stannar om exempelvis handskar eller jacka fastnar. Med den nya buren finns det ingen chans att man kommer nära stålet, säger han.

Utmaningen med att ta fram det nya burskyddet har varit att

göra den både enkel och så liten som möjlig. Just därför har den tagits fram tillsammans med operatörer i Sverige, Norge, England och Tyskland – för att den inte ska upplevas vara i ”vägen” och samtidigt ge bra skydd.

Om den går sönder så ska det gå snabbt med både reservdelar och att åtgärda det, säger han.

Den nya buren blir obligatoriskt för alla borrhagnar som tillverkas efter den 30 november. Maskiner som nu lagerförs behöver alltså inte ha dem. Borrriggar med ljuddämpare behöver ingen bur utan endast nät som placeras innanför luckorna.

Fakta skyddsbur

Den passar för alla borrhagnar och väger mellan 29 kilo och 201 kilo. Skyddsburarna är främst gjorda av stål, för vissa borrhagnar är materialet gjort av aluminium.

**MAXAM Civil Explosives, Initiation Systems och teknisk service:
En helhetslösning som bygger på 140 års innovation och erfarenhet.**

Från Sverige till Brasilien, från gruva till specialprojekt, finns ett över 140 år gammalt arv, grundat av Alfred Nobel. MAXAMs ingenjörer anförtros de mest sofistikerade och utmanande sprängningsprojekten. MAXAMs kompletta serie av produkter tillgodoser den krävande världsmarknadens behov för bergtäkter och specialprojekt på alla 5 kontinenter.

MAXAM

Initiation Systems • Electronic Systems • Packaged Explosives • Bulk Explosives

MAXAM Sverige • AB Sörmons Grusgrup P.L. 89 02 • 65346 Karlstad Sweden • Tel: +46 (0) 54 53 53 10 • email: contact.se@maxam.net • www.maxam.net



Global Product Finder

Stand Down - en manifestation för 0 olyckor

DATUM: 07 oktober 2014 13:00 till 13:15 · ORT: Många orter

Tisdag 7 oktober klockan 13 stannar allt arbete på många arbetsplatser inom Trafikverkets anläggningsverksamhet för att uppmärksamma säkerhetsfrågorna. Under en kvart riktas fokus på säkerheten i branschen genom personliga berättelser, redovisning av olycksstatistik och samtal om vilka åtgärder som krävs för att nå visionen om noll olyckor. Vi genomför också en tyst minut för att hedra dem som omkommit på arbetsplatsen.

Manifestationen Stand Down genomförs på ett stort antal av Trafikverkets arbetsplatser, bland annat Station City på Citybanan i Stockholm där bl.a. Trafikverkets generaldirektör Gunnar Malm, Sveriges Byggindustriers vd Ola Månsson och Magnus Höij, vd Svenska Teknik&Designföretagen, medverkar.

Stand Down är en del i projektet **Tillsammans mot 0 olyckor** - ett samarbete mellan Trafikverket, Sveriges Byggindustrier och Svenska Teknik&Designföretagen STD.

Kontaktperson: *Lars Redtzer*, ansvarig Sveriges Byggindustrier Infrastruktur

Manifestation för noll olyckor

I dag genomfördes manifestationen Stand Down på ett 60-tal av Trafikverkets arbetsplatser runt om i landet. Stand Down innebär att man på de utvalda arbetsplatserna tar en kvarts paus för att uppmärksamma säkerhetsfrågorna och skänka en tanke till dem som skadats eller förolyckats på jobbet.



I Stockholm samlades ca 350 medarbetare vid Citybanans station City (som öppnar om tre år). Gd Gunnar Malm, Trafikverket, vd Ola Månsson, Sveriges Byggindustrier, och vd Magnus Höij, Svenska Teknik&Designföretagen, talade helt kort om vikten av att prioritera säkerheten framför allt annat, att tänka efter före och inte ta några genvägar. Vi delade också en tyst minut för att hedra dem som förolyckats på jobbet.



Marieholmsförbindelsen i Göteborg, som samlade ett par hundra medarbetare till Stand Down, satsar på att bli den säkraste arbetsplatsen i Västsverige mellan 2014 och 2020. Genom arbetsberedningar, noggrannhet och genom att hjälpa och inspirera varandra ska man åstadkomma det klimat som behövs för att undvika olyckor och skador. Diskussionen och medvetenheten ska hållas levande varje dag. Man kommer kontinuerligt att upplysa och ge tips och idéer om vad vi tillsammans kan göra för att skapa en trygg och säker arbetsplats. Vi vill att alla ska komma hem oskadda från jobbet - varje dag. Det var dagens budskap i Väst.

Forts på sid 26

Forts från sid 25



Sveriges Byggindustrier (BI) deltog också vid Trafikverkets Stand Down på projektet Hallandsås, där ett 100-tal personer hade samlats för att fokusera på och reflektera över arbetsmiljöfrågorna och hur alla på arbetsplatsen kan hjälpas åt för att skapa en trygg och säker arbetsmiljö. Trafikverkets projektchef Patrik Magnusson berättade om den nedåtgående

trend som projekt Hallandsås haft de senaste åren vad gäller allvarliga olyckor, men också om vikten av att ständigt hålla arbetsmiljöfrågorna levande. BI:s arbetsmiljörådgivare Charlotta Gottschalk Dieden tillade att samarbetet är ett naturligt och viktigt steg i den egna stora arbetsmiljöinsatsning som BI gör genom fokusområdet En säker arbetsplats. Charlotta

betonade också hur viktigt det är att alla med arbetsmiljöansvar i bygg- och anläggningsbranschen, alltifrån beställare, arkitekter, konstruktörer, projektörer till entreprenörer och varje enskild medarbetare, samverkar och skapar bästa förutsättningar för varandra. Patrik Magnusson avslutade Stand Down med att dela ut ett antal förslagslådor att sättas upp i bodarna och på kontoret och uppmanade alla medarbetare att efter mötet reflektera extra över arbetsmiljön i projektet och lämna förslag till förbättringar

Manifestationen ingår i en treårig kampanj där Trafikverket tillsammans med Sveriges Byggindustrier och Svenska Teknik&Designföretagen genomför olika åtgärder för att få bort olyckorna på våra arbetsplatser.

Ny Borrhålsplugg på marknaden.

ÅG Sprängare AB och Forcitt har i samarbete tagit fram nytt borrhålsplugg. Borrhålspluggen har diametern 33-55 mm och är 240 mm lång. Pluggen är avsedd för klenare borrhål och kan ersätta Borrhålsplugg S 11 och S 12. Fördelar med borrhålspluggen är att den syns bra både sommar som vinter och att den är längre än befintliga borrhålsplugg. ÅG-Pluggen är anpassad för laddningar upp till 30 mm plats eller papperspatroner. För pris och beställning ring

 **FORCITT**
0587-109 99.

 **FORCITT**

Vill ha fler inspektörer

Ökade anslag till Arbetsmiljöverket, fler oannonserade arbetsplatsbesök och ett stärkt huvudentreprenöransvar.

Det är några exempel på åtgärder som ska leda till färre olyckor i byggbranschen.

Dödsolyckorna ökar på arbetsmarknaden. 2013 omkom 38 personer på jobbet totalt sett. Hittills i år har 37 avlidit i arbetsplatsolyckor. Byggbranschen är en av de värst drabbade tillsammans med skogsnäringen, lantbruk och transport. 2013 omkom sju personer i arbetsplatsolyckor i byggbranschen.

- Att köra truck är farligt. Fallolyckor är också vanligt ute på arbetsplatserna. Mest skador orsakar Morakniven. Men allra vanligast är nog ”jag-ska-bara-olyckorna”, säger Håkan Olsson, chef för Inspektionsavdelningen på Arbetsmiljöverket.

På mässan Nordic Safety Expo i Älvsjö debatterades på tisdagen hur man ska kunna leva upp till en nollvision mot dödsolyckor i arbetslivet.

Orsakerna bakom olyckorna är flera. Enligt Håkan Olsson handlar det bland annat om den ökade tidspressen, att mer saker ska göras på kortare tid.

- Då tar man sig kanske inte tid att göra ordentliga riskbedömningar och de säkerhetsåtgärder som man borde. Men man ska veta att ett bra arbetsmiljöarbete leder till bättre produktion i företaget.

Raimo Pärssinen (S) som är ny ordförande i riksdagens arbetsmarknadsutskott, menar att det här arbetet ofta fungerar bra på stora företag. De farligaste miljöerna hittar man bland små företag

som inte har kollektivavtal. Han får medhåll av Ola Månsson, vd Sveriges Byggindustrier.

- 60 000 företag står utanför organisationen. Vi menar att ordning och reda på arbetsplatserna måste gälla för alla. Närvaroliggare på alla arbetsplatser är en lösning.

Även Byggnads ordförande Johan Lindholm håller med om att ”gråzonen” är ett problem.

- Det finns både B- och C-lag där ute. Jag får nästan dagligen samtal om att det saknas ställningar på byggen och jag träffar byggnadsarbetare som jobbar i gympadojor och jeans. Dessa konkurrerar med de seriösa företagen.

Panelen var enig om att Arbetsmiljöverkets närvaro på arbetsplatserna har stor betydelse. Både annonserade och oannonserade arbetsplatsbesök är effektiva verktyg. Men då behövs mer resurser. Sedan 2006 har antalet inspektörer minskat från 360 till 238 idag. Av landets arbetsplatser hinner verket idag bara besöka cirka 5-6 procent.

I valrörelsen lovade Socialde-

mokraterna och Miljöpartiet mer resurser till Arbetsmiljöverket. Under paneldebatten försökte deltagarna pressa fram ett löfte om nya pengar, men Raimo Pärssinen, kunde inte lova något utan hänvisade till regeringens budgetförhandlingar.

- Om det blir mer pengar vill jag satsa på fler inspektörer samt utveckla regelbiten och informationsverksamheten, säger Håkan Olsson.

Ett nytt verktyg som verket tilldelades vid halvårsskiftet är möjligheten att utdöma sanktionsavgifter.

- Efter årsskiftet tror jag att vi kommer att se effekter av detta i byggbranschen.

Det är viktigt att alla typer av tillbud och olyckor anmäls.

- Hos de stora företagen finns oftast fungerande rutiner för detta. Små företag utgör ett mörkertal. Det brukar gå ungefär tio tillbud på ett olycksfall. Därför är det så viktigt att alla tillbud anmäls så att vi kan förebygga olyckorna.

Källa:

Susanne Bengtsson / Byggvärlden



Paneldebatt om nollvision mot dödsolyckor. Foto: Susanne Bengtsson.

Får böta en halv miljon

En odetonerad sprängladdning hade tidigare hittats på en byggarbetsplats i Älvdalens kommun. Trots det säkrades inte området – och två snickare utsattes för livsfara.

Nu kan NCC straffas med en företagsbot på 500 000 kronor för arbetsmiljöbrott.

Det var i maj 2011 som det inträffade ett allvarligt tillbud vid Märbäcks industriområde i Älvdalens kommun där en fabrik och lager höll på att byggas. Sprängning hade förekommit på platsen. Efter sprängningen stötte en grävmaskin på en dola (odetonerat

sprängämne) bland bergmassorna. Dolan detonerade och sprängkraften var så stor att stenar flög över 100 meter från platsen för detonationen.

Intill platsen där dolan detonerade arbetade två snickare med formsättning i en plintgrop.

En grävmaskin körde därefter på en ny odetonerad sprängladdning alldeles i närheten så att den exploderade - och utsatte snickarna för livsfara.

Företrädare för arbetsgivaren har underlåtit att göra en korrekt riskbedömning innan snickarna fått uppehålla sig i området, enligt

kammaråklagare Gunnar Jonasson vid Riksenheten för miljö- och arbetsmiljömål.

Han föreslår att NCC Construction Sverige straffas med en företagsbot på 500 000 kronor för oaktsamheten.

- Vi har möjlighet att dela ut böter på upp till 500 000 kronor, och det är den summan vi föreslår i det här fallet. Om motparten godtar strafföreläggandet blir det en laga kraft vunnedom. Om de bestrider går målet till domstol, säger Gunnar Jonasson.

Källa:

Susanne Bengtsson / Byggvärlden

Återstart Olyckskommission Bergsprängning

I oktober 2011 tog BEF initiativ till Olyckskommission Bergsprängning mot bakgrund av accelererande olyckor och incidenter i vår bransch.

Uppropet gick ut till BI-företagen Skanska, NCC och PEAB, Trafikverket, SBMI, ME, Byggnads, SEKO och givetvis Arbetsmiljöverket. Alla ställde upp och under ett års diskussioner och nötande föddes **Checklista Bergsprängning** tänkt att användas vid upphandlingar och som kontrollinstrument vid produktionen, dvs ett instrument främst för seriösa beställare som kunde fokusera på lagkrav och välja bort oseriösa entreprenörer. Det har nu gått två år och visst har tendensen gått mot mindre olyckor och bättre arbetsmiljö men alldeles för långsamt.

Därför tog BEF initiativ till en återstart för gruppen och alla involverade var positiva till detta.

Återstartmötet hölls den 3 december på BEFs kontor och gruppen fördelade arbetsuppgifterna.

En första avrapportering sker

i slutet av januari. BEF – Nytt återkommer givetvis med löpande rapporter.

Roland Netterlind



Foto av gruppen vid starten 2011, men de flesta hänger med även i återstarten

Attraktiva företag har en god arbetsmiljö

En god, trygg och säker arbetsmiljö är utan tvekan en konkurrensfördel och en fråga av stor strategisk betydelse i det svenska näringslivet. Om detta var deltagarna helt överens i den trehövdade vd-panel som diskuterade frågan på arbetsmiljömässan Gilla jobbet på tisdagseftermiddagen; Ola Månsson, Sveriges Byggindustrier (BI), Carola Lemne, Svenskt Näringsliv, och Magdalena Gerger, Systembolaget.

För att attrahera kompetenta medarbetare har arbetsmiljön en mycket stor betydelse och det gäller såväl den fysiska som den psykosociala miljön, något som de flesta arbetsgivare är medvetna om i dag. Många stora företag har gedigna program för att arbeta med arbetsmiljöfrågorna men hur kan vi som företagargrupper hjälpa de mindre som inte förfogar över samma resurser?

Här kunde Ola Månsson berätta om BI:s nollvision för och 50-miljonerssatsning på säkra arbetsplatser, som bl.a. inbegriper

kostnadsfri rådgivning ute på byggena, informationsträffar, utbildningar, verktyg och hjälpmedel. Han berättade också om legitimationssystemet ID06 och den nya kompetensdatabasen som säkerställer att kortinnehavaren arbetar för en seriös entreprenör, har rätt utbildning och behörighet. Och om det så sent som dagen innan, av regeringen lagda, lagförslaget om närvaroliggare i byggbranschen. Allt detta är mycket viktiga ingredienser för att skapa den ordning och reda som behövs för att skapa en trygg, säker och attraktiv arbetsmiljö, sa Ola Månsson

Carola Lemne instämde och betonade ledarskapets betydelse för en god arbetsmiljö; det är chefernas ansvar att ta täten, vara tydliga och arbeta för en positiv säkerhetskultur.

Den psykosociala miljön är av en annan karaktär och kan ibland vara komplicerad. En tillvaro med mycket stress kan bero på många olika saker, ibland finns det privata skäl. Här gäller det att gå försiktigt fram och agera professionellt,

ge stöd, bekräftelse och trygghet, sa Carola Lemne.

Betydelsen av stöd och att ställa upp för varandra vittnade Magdalena Gerger om, vars medarbetare då och då hamnar i obekväma situationer. Här är det viktigt att känna sig trygg med de regler som gäller och att få stöd och bekräftelse när man tvingas in i en konflikt med kunden.

Ola Månsson berättade om Hållbara chefer, en seminariereserie som BI genomför i samarbete med Ledarna. Seminarierna fokuserar särskilt på gruppen platschefer som enligt en kartläggning gjord av Ledarna är särskilt utsatta för höga krav och stress. Genom flexibla kollektivavtal och att lyfta frågorna hoppas vi tillsammans hitta vägar att förbättra deras arbetsmiljö, berättade Ola Månsson.

Magdalena Gerger bjöd slutligen på några tips; noggrann planering, tydliga förväntningar och delaktighet är viktiga parametrar för att hålla stressen på avstånd.



Slipmaskiner • Slipstift • Gruvlampor

Borrhålsplugg • Fördämningsmattor

Slipskivor • Skjutkabel • Borrkronor

Borrstål • Slangar • Märkfärg

Dammsugarpåsar • Skyddskläder

Gruvstövlar • Tillbehör



Serviceverkstad med demomaskiner

Tel: 031-541096, 542032 Fax: 031-532850 www.cme.se info@cme.se

Presentationer av Track and Tracy lösningar

Spårbarhetsdirektivets införande kommer allt närmare, den 5 april är det dags. Inför detta har BEF - Nytt givittillverkarna/agenterna för de fem system som vi känner till möjlighet att presentera sina lösningar. I detta nummer har vi nedan artiklar från Forcitr, Introva, ORICA/Movilizer och Ontaris. Datema presenterade sin lösning i föregående nummer.

TRACK & TRACE

FORCIT erbjuder helhetstjänst för smidig kodkontroll

Enligt DIREKTIV (2008/43/EU) ska alla sprängämnen ska ha individuell märkning och sprängämnet ska övervakas under hela dess livscykel. Information om produktåtgång och användning ska förvaras i 10 år och vid behov överlämnas till myndigheter. Kravet på märkning enligt direktivet gäller från och med den 5 april 2013 och kravet på övervakning gäller från och med den 5 april 2015. Direktivets syfte är att minska felaktig användning av sprängämnen.

Forcitr har utvecklat en heläckande systemlösning som garanterar produkternas spårbarhet från produktion till sprängmedlets slutanvändare. Forcitr gör en individuell märkning av alla sina produkter från minsta enhet till största produktpaket. Kunderna får information om de individuella identifikationsuppgifterna i sam-

band med leverans. Som nordisk aktör och Finlands största tillverkare av sprängämnen vill vi garantera att våra kunder har de verktyg som behövs för att sköta saker på rätt sätt, i enlighet med kraven i direktivet.

Vi levererar smidigt produkt-specifika, individuella identifikationsuppgifter till våra kunder. Våra kunder får välja det leveranssätt som lämpar sig bäst för deras behov. Forcitr har en komplett paketlösning: ett system som tar emot och sparar koder och gör det möjligt att leta efter koduppgifter dygnet runt. Bland tilläggsfunktionerna finns även en noggrann uppföljning av lagersaldo.

Kundportalen har två nivåer: CodeBox och ForCodes. Kunderna får välja det som lämpar sig bäst för deras syften. CodeBox är det enklaste sättet att ta emot och överföra koduppgifter. Sökfunktionen för koder fungerar dygnet

runt och tack vare den automatiska arkiveringen i 10 år från mottagande av produkten behövs inget pappersarkiv och tillkommer ingen frakt.

ForCodes har samma egenskaper som CodeBox, men dess tilläggsfunktioner gör det möjligt att styra förråd och hantera arbetsplats-specifika koder enligt projekt. Med mobilapparaten som ansluts till tjänsten garanteras enkel läsning av koder och behandling av uppgifter i realtid. Baserat på insamlade data från ForCodes kan kunden skapa rapporter om användningsmängd inom gränserna för uppföljningsprecision. I tjänsten ForCodes kan varje arbetsplats ha flera olika användare och användningsrättigheterna kan begränsas på varje nivå. I vår tjänst kan man även lägga till produkt-specifik kodinformation från andra tillverkare.

Introva - Spårbarhetslösning med fötterna på jorden

Efter många år i sprängämnesbranschen och nära samarbete med BEF de senaste åren känner Introva användarna bättre än någon annan fristående systemleverantör. – Vi anser oss kunna erbjuda den lösning som är bäst anpassad för den verklighet som ni branschmedlem-

mar befinner sig i. Det ska vara lätt för användaren utan att ge avkall på funktionalitet, ge mer värde av arbetet och till en prisbild som passar stor som liten, säger Hans Ingvald grundare och systemarkitekt på Introva.

Introva har under flera år samarbetat med BEF. Arbetet med att

ta fram BEF-appen, för sprängjournalshantering, har gett en unik insyn i branschmedlemmarnas vardag. Och inte minst insikten om hur olika medlemmarna arbetar och är organiserade.



BEF-appen

— Arbetet med BEF-appen har varit väldigt lärorikt. Dels för att vi fått otroligt mycket feedback utifrån hur verkligheten ser ut ute i fält, men också insikten i hur olika bolagen är. Det finns allt från enmansbolag till stora aktörer i den här branschen. Därmed blir behovsbilden också väldigt olika för användarna, säger Hans.

Under sensommaren genomförde Introva en omfattande marknadsintervjuer med många av BEFs medlemmar. Arbetet syftade till att få inspel på viktiga funktioner i ett system för hantering av spårbarhetskravet, men också för att få användarnas syn på vad som är viktigt att tänka på.

- Arbetet med att lära känna användarna och deras behov har varit det absolut viktigaste för att kunna erbjuda en lösning som är rätt för den verklighet som BEF-

1. **Superlätt** för användarna utan att för den sakens skull ta bort viktig funktionalitet.
2. **Mervärde** av att använda systemet genom tillgång till statistik, lagerbok, snabbinventering mm
3. **Priset** skall vara så lågt att alla klarar av att leva med det. Liten som stor.

medlemmarna befinner sig i. Sammanfattningsvis kunde vi konstatera att det är tre huvudfrågor som ligger till grund för vår lösning, Introva Tracking berättar Hans.

-Vi har också arbetat hårt med att bestycka Introva Tracking med smarta funktioner som maximerar användningen av informationen i systemet och i streckkoderna till att minimera arbetet för användarna, fortsätter Hans.

Introva har valt att basera sin prismodell på hur många produktenheter (märkta enheter såsom patroner, tändare mm) som ni

... smarta funktioner som maximerar användningen av informationen ...

som användare hanterar i systemet då man anser att det är den datamängden som systemet behöver hålla koll på och därmed blir det också den mest rättvisande parametern att avgöra kostnaden. Det har även fördelen att medlemmarna lätt kan lägga på kostnaden på sitt produktpris ut mot slutkund, som ju faktiskt skall bära merkostnaden som spårbarhetsdirektivet för med sig.

- Jag har under min yrkeskarriär arbetat med och runt stora standardsystem för administrativa lösningar inom logistik och

Forts på sid 32.



Spräng säkert.

Allt fler efterfrågar säkrare sprängämnen, Tovex är ett patenterat vattengelsprängämne som funnits sedan 80-talet. Tovex är säkert att använda även när man lastar och krossar. Med Tovex och elektroniska sprängkapslar får ni den bästa och säkraste kombinationen vad gäller säker sprängning.

Byt till Tovex, ett säkrare sprängmedel.

 www.norab.com MEMBER OF SSE GROUP

Forts från sid 31.



produktionsplanering. Inom dessa områden har streckkods lösningar varit en naturlig komponent. När EU direktivet angående spårbarhet av explosiva produkter seglade upp för ett antal år sedan representerade jag min dåvarande uppdragsgivare i det arbete som FEEM (Federation of European Explosives Manufakturers) gjorde för att etablera en branschstandard som kunde tillmötesgå de nya spårbarhetskraven. Under den perioden insåg jag att det kommer att behövas ett neutralt system som inte missgynnar någon leverantörs produkter. Att sprängmedelsproducenterna skulle kunna hantera märkning och spårning av sina produkter i sina interna system kan man förstå, men vad händer med de senare leden i produktflödet? Eftersom jag arbetat som systemarkitekt under min yrkeskarriär och sett hur man löst liknande krav i andra branscher som t ex läkemedelsindustrin hade jag en tydlig bild av hur ett system skulle se ut för att klara kraven. Det var då tämligen naturligt för mig att starta utvecklingsprojektet för att ta fram **Introva Tracking**, berättar Hans

Eftersom Hans har en så gedigen bakgrund från branschen och har en expertis inom området som få kan mäta sig med, bad vi

— Min erfarenhet vid val av den här typen av system är att man måste ställa sig själv följande frågor för att få fram parametrar som är lämpliga att utgå ifrån.

Hur påverkar systemet vårt dagliga arbete?

Hur mycket intern arbetstid måste vi lägga på systemet?

Kan vi få ut någon nytta eller mervärde av de resurser vi lägger ned på systemet?

*Vad blir **total**kostnaden? Alltså summan av externa och interna kostnader.*

"...Introva Tracking tål att jämföras."

avslutningsvis Hans att försöka ge helt objektiv tips på vad man skall tänka på vid val av systemlösning.

Jag är naturligtvis färgad, men anser att vi kommer att ge er de

bästa svaren på dessa frågor vid en utvärdering. Detta är naturligtvis lätt att säga, men Introva Tracking tål att jämföras, avslutar Hans.

ORICA presenterar

MovicaTT – en Smart lösning för att Spåra och följa upp explosiva varor enligt Direktiv 2003/48/EC mm.

Ett Abonnemang på MovicaTT och en mobil skanner

- det är allt som behövs för att spåra inkommande och utgående materialrörelser av explosiva varor vid ett sprängämnesmagasin eller på sprängplatsen och för att bevara data i enlighet med Spårbarhets-direktivet. För uppföljning och rapportering av lagersaldo samt materialrörelser kan en vanlig PC med tillgång till internet användas.

MovicaTT är en applikation för datafångst och lagring med den senaste tekniken inom mobil teknik och molnlösningar. En skanner räcker för att läsa identifieringsetiketter på explosiva varor och sedan överföra information till molnlösningen. Skannern kan användas både online och offline (flight mode). Har skannern använts offline synkroniserar du den med molnet vid lämpliga intervaller med hjälp av GSM, WiFi eller en USB-PC nätverksanslutning.

MovicaTT's webbportal ger Abonnenten en säker tillgång till sin information i molnet utan att behöva installera en lokal pro-

gramvara. En vanlig PC eller bärbar dator med webbåtkomst räcker. Webbgränssnittet är ett bekvämt sätt att följa upp lagerförändringar och lagersaldon. Abonnenten har även möjligheten att i webbportalen underhålla sin egen grunddata.

Lagring av materialrörelserna i MovicaTT's molnlösning befriar Abonnenten från kravet att själv säkerställa arkivering av alla transaktioner i 10 år. Självklart kan du på ett enkelt sätt ta ut efterfrågad information om och när en myndighet kräver detta.

MovicaTT kan hantera all data som kodats enligt FEEM Standard och är således kapabel att hantera produkter av alla tillverkare som använder standarden. MovicaTT garanterar maximal flexibilitet och tillförlitlighet genom att endast läsa de obligatoriska datafälten på explosiva varors etiketter. Övrig information hämtas från grunddata uppsatt i molnet samt från de XML-filer som erhålls i samband med leveranser. Materialrörelser och produktdata i MovicaTT är säkrad mot modifiering enligt EPCIS standard.

Den dagliga hanteringen t.ex. mottag, plockning och utleverans av varor stöds av motsvarande användar-transaktioner på skannern, vilket gör MovicaTT enkelt att använda och lätt att förstå. Särskilda funktioner som lagerinventering och signering vid utleverans är ytterligare hjälpmedel för att öka spårbarheten.

Abonnenter av MovicaTT har rätt till ett special-erbjudande för köp och leverans av skannrar. Ett välutbildat, externt supportteam kommer att lägga in grunddata för produkter samt spegla Abonnentens magasinstruktur i MovicaTT. Den initiala uppsättningen ger en förenklad skanning i vardagen. Support-teamet kommer vara nåbara via telefon och email för att hjälpa till med frågor kring användning av skannern och webbportalen.

Viktiga funktioner i MovicaTT listas nedan. Närmare information får du av din Orica representant eller genom att kontakta: Lars Frändberg på tel. 070-603 56 79 E-mail. lars.frandberg@orica.com

Spårbarhetsdirektivet

Ontaris - Belastning blev tidsbesparing

Nu närmar vi oss årsskiftet och börjar blicka mot 2015. Många av BEFs medlemsföretag sätter nog en tanke på spårbarhetskraven som kommer i april, och som tagits upp flera gånger i den här tidningen.

Spårbarhetsdirektivet är en för många oönskad påлага, men behöver det verkligen bli mer arbete

för sprängaren? Tyska mjukvaruleverantören Ontaris kunder säger något annat.

Ontaris Explosives Stock Book har nyligen översatts till svenska, och är ännu okänt för de flesta av den här tidningens läsare. Ute i Europa är det dock en väl etablerad lösning, och när denna artikel skrivs är Ontaris det enda spår-

barhetssystemet som helt lämnat teststadiet och ersatt pappershanteringen i många företags sprängverksamhet.

Ontaris är i motsats till de flesta andra leverantörer en fristående mjukvaruutvecklare, utan band till en sprängmedelstillverkare. Ontaris Explosives Stock Book togs fram i nära samarbete med

en grupp kalkbrott och deras kontrakterade sprängare.

”Vi har en stor fördel i vår långa erfarenhet som mjukvaruutvecklare”, säger Stefan Orth, en av företagets grundare. ”Medan de flesta andra byggt på befintliga lagersystem från tex handeln, så har vi kunnat ta fram en helt ny lösning, baserad på behoven vid just sprängning”

Detta märks när man provar systemen. Det dyker snabbt upp situationer där man vill kunna se i klartext vad det är i lådan man just scannat, men Ontaris är idag den enda lösningen som visar detta direkt vid scanning. De andra systemen visar bara en siffra. Den tydliga överblicken är möjlig eftersom Ontaris lösning bygger på en stryktålig Tablet-PC som är med ute i verksamheten.

”Bara insamlingen av användarbehov tog fem månader”, berättar Stefan Orth, ”Många leveranser sker tex direkt vid sprängning utan att passera ett lager. Med vår lösning kan varorna scannas di-

rekt för förbrukning. Annars måste varorna scannas två gånger. Ett annat exempel är att vår lösning fungerar helt obehindrat även utan internetuppkoppling.”

Ontaris har också sett till att det är lika lätt att spara den digitala lagerboken på sin egen dator som på Ontaris server. ”Det är en vanlig missuppfattning att myndigheterna kräver en molntjänst för sökningen”, berättar Martin Sjöman, Ontaris representant i Sverige. ”Vår lösning gör båda arbetssätten lika enkla, men de myndigheter vi talat med vill inte ha en massa inloggningar till olika databaser”.

Lagerboken ser också likadan ut på kontorets PC. I desktopvarianten är det enkelt att överblicka många olika lagerböcker, och att tex exportera data till Excel.

Idag arbetar Ontaris tjuo an-

ställda uteslutande med lagerboken, och på sikt kommer den kompletteras med lika enkla moduler för sprängplaner, ADR, och annat som kunderna efterfrågar.

”Det här spar mycket tid”

De första kunderna har nu använt systemet i ett halvår. Den viktigaste erfarenheten är att spårbarhetskraven inte alls blivit en belastning. Tvärtom så har steget till helt digital bokföring av sprängmedelshanteringen sparat stora mängder arbete.

”Mottagningen av en stor leverans går på bara fem minuter nu”, säger Bernhard Pfohl, sprängbas på ett tyskt kalkbrott, och en av de som använt systemet längst.

”Jag behöver inte föra någon lagerdagbok på papper och inte färdigställa något på kontoret på kvällen. Det här spar mycket tid”.



Hårdvaran består av en tålig 9" Tablet-PC och en liten smidig handscanner.

- en leverentörsneutral lösning
- obegränsat antal användare
- enkel administration av flera lager
- visar produktnamn vid scanning
- kan bokföra även utan streckkod
- fungerar obehindrat offline
- lagra dina data där du vill

Följande artikel fanns att läsa i SvD den 15 november

Stölder av sprängmedel vid byggen

Polisen misstänker att en ökande mängd sprängämnen i omlopp i kriminella kretsar kommer från stölder på byggarbetsplatser.

- Om det stämmer så är det fullständigt åt helsike, säger Ingemar Malmström på Myndigheten för samhällsskydd och beredskap (MSB).

I takt med att militären gjort det svårare för utomstående att komma åt deras vapenarsenal så har grovt kriminella hittat nya sätt att tillskansa sig sprängämnen - som hos stora byggprojekt.

- Grovt kriminella får inga legala tillstånd att köpa sprängämnen, men ändå är det just legala spräng-

ämnen som vi hittar i många husrannsakingar. Då får man börja i den änden. Vilka har tillgång till detta? De stora förbrukarna är gruvindustrin, stenbrott, vägbyggen och övriga byggen. Det är vår arbetshypotes, säger Lars Göran Mårtensson, vid polisens bombgrupp, Nationella bombskyddet,

till DN.

DN lyfter bland annat upp det stora, pågående bygget av pendeltågstunneln Citybanan i Stockholm som exempel på ett ställe där kriminella skulle kunna ha kommit över sprängämnen. Men enligt Jenny Ryderstedt, kommunikatör för projektet, har det inte förekommit några stölder.

- Jag har ringt runt till våra projektledare och vi har inte gjort några polisanmälningar och de känner inte till några stölder, säger hon till TT.

Hon säger att det finns väldigt strikta regler för att förvara och hantera sprängämnen.

- Det handlar ofta om att du bara får ta ner så mycket i tunneln som du behöver just då och innan du använder det ska det förvaras i låsta sprängkistor, vilket är ungefär som ett stort kassaskåp.

Sprängmedlet, som enligt Jenny Ryderstedt används i 90-95 procent av fallen, består av två

ämnen som sprutas in i berget och på så sätt blir verksamt.

- Skulle du stjäla med dig det här så skulle du inte kunna använda det som sprängmedel.

Roland Nilsson, tekniker på Nationella bombskyddet i Malmö, säger att det i år har skett fler sprängningar än tidigare i Malmöregionen. Framför allt har det handlat om bilar och företagslokaler.

- Vi är uppe och tangerar förstaplatsen i Europa, säger han.

Som förklaring anger han organiserad brottslighet och stor tillgång på sprängmedel. Han säger att man i södra Sverige misstänker att mycket smugglas in från utlandet, men tror även att stölder från byggarbetsplatser kan ligga bakom.

- Vi har starka misstankar men kan inte belägga det.

Polisen har gjort flera större beslag av sprängmedel i södra Sverige och i ett av fallen vet man att

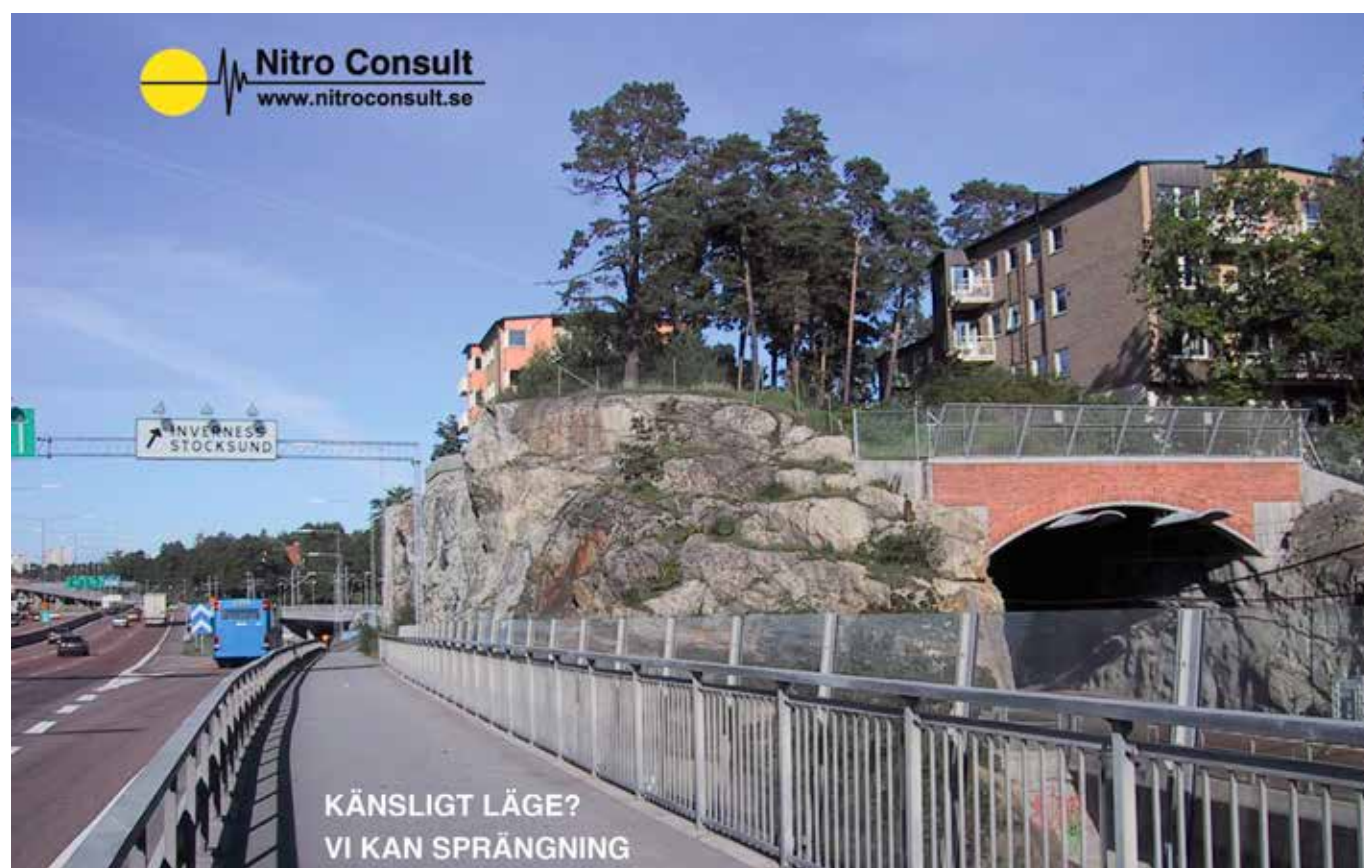
medlet var stulet från ett stenbrott.

Myndigheten för samhällsskydd och beredskap (MSB) är mitt uppe i ett arbete där man ser över regler och föreskrifter runt explosiva varor. Enhetschefen Ingemar Malmström tycker att polisens misstankar om stölder måste tas på fullaste allvar.

- Det är inte bara en fråga om att sätta bättre lås och ha bättre förråd utan lika viktigt är att man tänker på personkontroll av dem som ska hantera sprängämnena.

BEF kommentar

BEF ställer sig något tveksam till att merparten av sprängämnen som används till kriminella ändamål kommer via sprängbranschen. Reglerna är redan nu relativt bra och kommer från och med den 5 april 2015 troligen göra det ännu svårare genom det s.k. spårbarhetsdirektivet (Track & Trace) som möjliggör spårning av ansvarig innehavare. Se artikeln ovan.



Dino DC400Ri – alla de bästa funktionerna kombinerade i en borrhigg

På Steinexpo-mässan i september presenterade Sandvik Construction en helt ny radiostyrd borrhigg som ska komplettera företagets utbud av topphammarriggar. Redan från idéstadiet har ambitionen varit att få med alla de bästa funktionerna i en och samma maskin: höga borrhiggestanda, hög hålkvalitet, enkelt underhåll, utmärkt manövrerbarhet och en tilltalande konstruktion. Borrhiggen Dino DC400Ri står redo att bli effektivast av dem alla.

Dino DC400Ri är en hydrauldriven, själv- och larvgående ovanjordsrigg med fullständig radiofjärrkontroll för håldimensioner mellan 51 och 76 millimeter. Borrhiggen erbjuder enastående borrhiggestanda med den nya borrhiggen RD414, en robust bom med den största täckarean i sin storleksklass, en patenterad påhuggsguide och en bränslesnål motor som uppfyller kraven enligt utsläppsnormen Tier 4 Final. Tack vare sin mångsidighet är Dino DC400Ri den perfekta maskinen för borrhigg- och sprängentreprenörer, men passar även för bergtäkter och den kommunala sektorn. Typiska tillämpningar för den nya borrhiggen är vägbyggen, rivningsarbeten, sekundärbrytning, grundborrning och dikning.

Oslagbara borrhiggestanda i kombination med bränslesparande teknik

Dino DC400Ri representerar det senaste inom teknisk utveckling och kombinerar avsevärt förbättrad borrhiggestanda och hålkvalitet. Den nya och extremt



snabba borrhiggen RD414 har konstruerats speciellt för Dino DC400Ri. Maskinen erbjuder utmärkt borrhiggstankning men är samtidigt snäll mot verktygen. En ny patenterad påhuggsguide gör det enkelt att starta ett hål, även på lutande berg. Den helt nya robusta bommen har större täckarea än någon annan bom i sin klass. Den ger utmärkt stöd för matningen under borrhiggen och tillåter mer borrhiggstid utan att borrhiggen behöver flyttas. Till detta kommer drivmotorer med hög effekt, låg höjd under transport och låg tyngdpunkt. Med fullständig radiostyrning kan Dino DC400Ri köras med precision även i mycket ojämn terräng.

Dino DC400Ri är utrustad med det senaste inom bränslesparande teknik. Här kan nämnas elektriska lastsensorer, kylarfläktar som styrs av temperatursensorer, ett avancerat styrsystem för hydraulkompressorerna, optime-

rade luftledningar och en bränslesnål motor som uppfyller Tier 4 Final. Kombinationen av samtliga dessa funktioner ger en mycket låg bränsleförbrukning. En helt ny konstruktion gör maskinen enkel att underhålla genom exempelvis servicepunkter på marknivå, diagnostik ombord och små transport-dimensioner.

Bygger på kundernas erfarenheter och kunskap

Dino DC400Ri är ett resultat av år av teknisk utveckling och branscherfarenhet.

– Dino DC400Ri är en borrhigg som kombinerar alla de bästa funktionerna. Vi har omsatt våra tekniska erfarenheter från många år i branschen i praktiken, och kombinerat detta med det vi har lärt oss av våra kunder, säger Ilkka Lahdelma, produktlinjeför ovanjordsborrning inom Sandvik Construction.

Studiebesök med rekord uppslutning

Många medlemmar har efterlyst att BEF skulle ordna ett studiebesök till några av våra omtalade, i positiv bemärkelse, gruvor.

Sagt och gjort. Datum bestämdes till den 6 och 7 november och målen blev **Bolidens Aitik i Gällivare** samt **LKABs Kirunagruva**. BEFs goda gruvkontakter från RfSU (Rådet för Sprängteknisk Utbildning) underlättade givetvis planeringen. Stort tack.

Anmälningarna strömmade in och gränsen på 61 deltagare (vad en stor buss klarar av) nåddes snabbt, rent fantastiskt. Samlingspunkt blev Kiruna flygplats på torsdag fm. In i bussen, på vägen mot Aitik lunchmacka och BEF

info. Väl framme en rejäl guidetur i detta på alla sätt fantastiska dagbrott, Anrikningsverket lika imponerande med en volym större än Globen. Innan vi tog bussen till Kiruna bjöd vårt medlemsföretag NCC Roads på fika i futten. Det satt gott då kvällskylan började bli påträngande.

Många passade väl på att ta en tupplur i bussen till och var kanske lite yrvakna vid incheckning på klassiska hotell Ferrum med sin fantastiska utsikt mot fjällvärlden.

Omklädsel till en riktig festlig middag och då var alla på gång igen.

Dag två tidig uppgång. Dagen

mötte med vintersol och – 15 grader. Frukost och sedan buss ner i Kirunagruvan, vars expansion har gjort att man startat flytten av större del av staden. Efter lunch var studiebesöket slut och BEF gänget splittrades, merparten tog flyg söderut.

Stort tack till alla på Boliden och LKAB som gjorde besöket till en stor upplevelse.

Tekniska artiklar från besöket kommer här.

Aitik – Europas största kopparbrott Kirunagruvan – Världens största (och modernaste) malmgruva under jord

Roland Netterlind

Så bryter LKAB malmen

En stor del av jordens järnmalmsresurser ligger ytligt i jordskorpan och kan därför relativt enkelt brytas i enorma dagbrott.

LKAB:s malmfyndigheter däremot, måste till största delen brytas i underjordsgruvor flera hundra meter ner i marken. Att bryta malm på stora djup är ett logistiskt problem. LKAB försöker därför göra malmbrytningen lika effektiv och storskalig som i dagbrott. Enbart ur Kirunagruvan bryts och uppfordras 76 000 ton järnmalm per dygn, vilket ungefär motsvarar volymen på ett 12-våningshus.

I LKAB:s underjordsgruvor utvinns malmen genom skivrasbrytning. Då låter man gravitationen få malmen att rasa ner i tillredningsorterna för att sedan fraktas ut med stora lastfordon, tåg och hissar till marknivån. Skivrasbrytning är en effektiv brytningsmetod vid branta malmkroppar som medger maximalt uttag ur malm-

kroppen med hög säkerhet.

Kirunagruvans djupaste punkt ligger på 1540 meters avvägning.

Skivrasbrytning

Tillredning

För att kunna bryta malm under jord måste vi bygga transportvägar, tunnlar i berget som kallas orter. Att på detta sätt förbereda nya delar av gruvan för järnmalmsbrytning kallas tillredning. En tillredningsort sprängs rätt genom malmkroppen och kan vara upp till 130 meter lång. Vid behov förstärks väggar och tak i orten med bultar, nät och sprutbetong.

Rasbörning

När tillredningsorterna är klara borras ca 40-55 meter långa uppåtriktade hål genom malmkroppen i en solfjädersform, sk krans. Varje krans innehåller åtta borrhål och en 80 meter lång ort rymmer cirka 25 kransar. Borrningen sker med en fjärrstyrd, vattendriven borrmakare som klarar att borra ex-

tremt långa och raka hål, utvecklad av LKAB:s dotterbolag LKAB Wassara.

Sprängning

När hela orten är färdigborrad sprutas sprängmedel av krämkonsistens in i borrhålen med en laddrobot. Sprängmedlet är speciellt utvecklat för LKAB av dotterbolaget LKAB Kimit, som är en av Sveriges största enskilda sprängmedelstillverkare. Sprängning, så kallad skjutning, sker varje natt och runt 20-30 ton sprängmedel detoneras varje dygn enbart i Kirunagruvan.

Raslastning

När spränggaserna är utventilerade lastas järnmalmen ut ur orterna med eldrivna lastmaskiner. LKAB använder både förarstyrda och fjärrstyrda lastfordon. Varje frontlastare klarar av att ta 17-25 ton malm i skopan som sedan tipas i vertikala schakt, så kallade störtchakt. Med tyngdkraftens hjälp faller malmen ner och sam-

Forts på sid 38.

Forts från sid 37.

las i bergfickor strax ovanför huvudnivån.

Transport

Från bergfickorna transporteras malmen från störtchakten till stora krossar. I Kiruna sker transporten med förarlösa tåg på gruvans huvudnivå, 1 045 meter. Varje tågsätt om 24 vagnar drar 500 ton malm och totalt används nio lok och 185 vagnar. I Malmberget finns många olika malmkroppar och brytningen sker på flera nivåer. Därför transporteras malmen till krossarna i stora truckar med 70-120 tons lastkapacitet.

Krossning

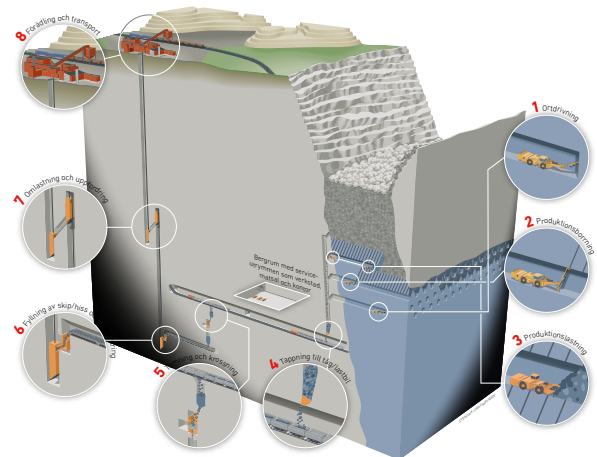
Från tåg eller truck töms de stora malmblocken i stora bergfickor för vidare matning till krossarna.

I krossarna sönderdelas malmen till tio centimeter stora bitar och fraktas sedan på långa bandtransportörer till malmhissarna, de så kallade skiparna, för att sedan uppföras till markytan.

Uppföring

Malmen lastas automatiskt i skiparna, som lyfter malmen till markytan. Varje skip kan transportera 40 ton malm per gång med en hastighet av 17 meter per sekund. I Kirunagruvan sker uppföringen först till nivå 775, där omlastning sker, för vidare

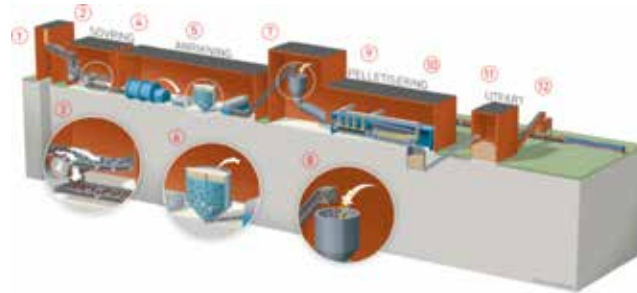
lyft till förädlingsverken ovan jord. I Malmberget, där brytning sker på flera olika nivåer, fraktas malmen på en 1,7 kilometer lång bandtransportör till en uppföringsanläggning på 815-metersnivån.



Från mineral till förädlade järnmalmsprodukter

LKAB förädlar den järnmalm som bryts och resultatet är en rad produkter som håller världsklass ute på marknaden. Våra järnmalmspelletts är till och med bäst i klassen!

Det beror på den fina kvaliteten som kommer av en mycket bra råvara och ett mycket hårt kvalitetsarbete genom hela kedjan från gruva till kund. När produkten har transporterats upp från gruvan tar förädlingen vid och startar med sovring.



Sovring

Tillsammans med malmen följer det också med gråbergsrester från sidoberget runt malmkroppen som måste sorteras ut, vilket sker på magnetisk väg i stora bandseparatörer. Här kan du läsa mer om sovring.

Anrikning

I anrikningsverken bearbetas malmen vidare mot olika färdiga järnmalmsprodukter. Här kan du läsa mer om anrikning.

Pelletisering

I LKAB:s pelletsverk omvandlas slurryn till färdiga järnmalmskulor, pellets. Med ett finare ord kallas denna process för agglomerering. Här kan du läsa mer om pelletisering.



Pellets ger stålindustrin fördelar

LKAB är världens näst största tillverkare av järnmalm pellets. Produktutvecklingen drivs av viljan att förstå varje enskild kunds processer och behov.

Målet är att erbjuda högkvalitativa järnmalmprodukter med unika mervärden som i alla situationer svarar upp mot kundens produkt- och kvalitetskrav. LKAB kallar det performance in ironmaking.

LKAB är internationellt ledande inom forskning och ut-

veckling runt pelletstillverkning, eller agglomerering som det heter på fackspråk. LKAB:s magnetitpellets har ovanligt hög järnhalt, cirka 67 procent, och ger mindre miljöpåverkan än konkurrerande pelletsprodukter och sintrad hematitfines. Genom noga utprovade och avvägda tillsatser i pelletstillverkningen kan produktiviteten i stålverken öka samtidigt som energibehov, slitage och slaggförekomst minskar.

De vanligaste tillsatserna i

LKAB:s pellets är olivin, kalksten, dolomit, kvartsit och bentonit. Bentonit används som bindemedel när pelletsen agglomereras. Olivin används för att höja pelletsens smälttemperatur och dolomit förhindrar att pelletskulorna klumpar ihop sig i direktreduktionsverken. Kalksten används som slaggbildare för att minska förekomsten av slag, medan kvartsit minskar pelletens svällning vilket främjar genomströmningen i reduktionsprocessen.

LKAB Green Pellets

LKAB Green Pellets erbjuder ett viktigt steg mot hållbar stålframställning. I hela processen från gruva till råstål släpps cirka två ton koldioxid per ton stål ut i atmosfären.

Runt 250 kilo av den koldioxiden härrör från sintring av hematitfines, som i dagsläget är den dominerande processen för att få användbart råmaterial till stålverkens masugnar.

LKAB:s pellets av magnetit har stora fördelar jämfört med

andra järnmalmprodukter. Drygt hälften av energibehovet i pelletstillverkningen tillförs genom att magnetiten kemiskt oxiderar till hematit vid förbränning. Det innebär att utsläppen av koldioxid minskar med 85 procent jämfört med sintring av fines och med 30 procent jämfört med hematitpellets. Detta innebär att LKAB:s pelletsprodukter minskar det totala utsläppet från gruva till råvara i masugnar med ca 30 procent jämfört med sinter av hematit. Därför

kallar vi dem för LKAB Green Pellets.

Förutom minskade koldioxidutsläpp i tillverkningsprocessen, skapar LKAB Green Pellets även fördelar i stålverkkundernas produktionsprocess, det LKAB kallar value-in-use. LKAB:s Green pellets ökar prestandan i masugnar och bidrar till minskad miljöpåverkan som erbjuder LKAB:s kunder effektivare produktion och därmed ökad

. Logistik

LKAB:s konkurrensmöjligheter på den globala marknaden bygger på att LKAB är ett av världens främsta logistikföretag, såväl under som ovan jord.

Med relativt små möjligheter för mellanlagring i upplag och utskeppningshamnar, är ett av LKAB:s viktigaste mål att få ut så stora volymer i så jämn takt som möjligt. När järnmalmen med hög effektivitet brutits djupt under marknivå, uppfordrats ovan jord och förädlats, tar nästa steg vid i



LKAB:s logistikprocess.

Transporten med tåg från gruva och förädlingsverk längs Malmbanan, till utlastningshamnarna i Luleå och Narvik, är ryggraden i LKAB:s logistiksystem och affärsverksamhet. LKAB står för ca 35 procent av frakten på svensk järnväg och är därmed Sveriges största fraktbolag. Malmbanan har under 2000-talet uppgraderats för att klara tyngre laster än andra europeiska järnvägar.

För att möta en stadigt ökande produktion av järnmalmsprodukter, har LKAB under 2000-talet investerat över 4,5 miljarder kronor i spårförbättringar, nya malmvagnar och lok, samt en ny automatiserad utlastningshamn, SILA, i Narvik. Det har inneburit att transportkapaciteten på Malmbanan har ökat med 60 procent, och utlastningskapaciteten i Narvik har ökat från 16 miljoner till 19 miljoner ton årligen.

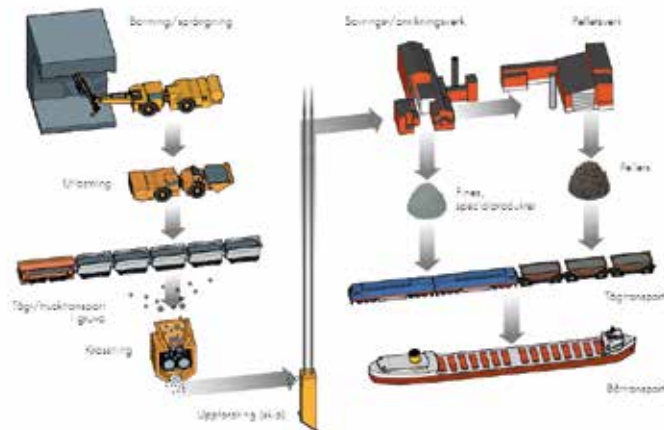
Under 2011 beslutade LKAB om ytterligare en miljardinvestering i nya lok och vagnar, i syfte att år 2015 nå en transportkapacitet på Malmbanan på 40 miljoner ton per år.

investerat över 4,5 miljarder kronor i spårförbättringar, nya malmvagnar och lok, samt en ny automatiserad utlastningshamn, SILA, i Narvik. Det har inneburit att transportkapaciteten på Malmbanan har ökat med 60 procent, och utlastningskapaciteten i Narvik har ökat från 16 miljoner till 19 miljoner ton årligen.

Under 2011 beslutade LKAB om ytterligare en miljardinvestering i nya lok och vagnar, i syfte att år 2015 nå en transportkapacitet på Malmbanan på 40 miljoner ton per år.

Under 2011 beslutade LKAB om ytterligare en miljardinvestering i nya lok och vagnar, i syfte att år 2015 nå en transportkapacitet på Malmbanan på 40 miljoner ton per år.

Från underjordsgruva till båt



Säkerheten först

Ett säkrare och friskare LKAB bygger på ständiga förbättringar och ständig utveckling. Säkerhetsarbetet inom LKAB är en kärnfaktor för att nå fram till friska och säkra arbetsplatser. Genom trivsel, samarbete och säkerhetstänkande skapas effektivitet i vår verksamhet.

LKAB har satt en mycket hög målsättning för säkerhetsarbetet: Vi skall ha noll olycksfall på jobbet. Ingen skall behöva skada sig på arbetet hos LKAB.

2006 startade vi ett utvecklingsarbete för att nå dit: Säkerheten först. Säkerheten först vill ändra



attityden. Vi har alla en betydelsefull roll i det arbete som bedrivs, vare sig det gäller att arbeta för att

förbättra säkerhetskulturen eller att arbeta säkert på ett gemensamt arbetsställe.

Europas största koppardagbrott

Sveriges till ytan största arbetsplats

Trots att antalet anställda (640 – 800) inte överglänser vare sig kommun eller landsting i länet, är Aitik den till ytan (drygt 28 km²) största arbetsplatsen i landet, med Arlanda på god andraplats! Uppnått djup är idag 450 m och kommer att bli 600 m. Malmen bryts ut i horisontella skivor, så kallad pallbrytning. Man beräknar att brytningen kommer att fortgå till omkring 2030 med stigande produktion, i dagsläget uppgår den till 38 miljoner ton malm per år. Mängden losstaget gråberg uppgår till 40 miljoner ton per år, vilket läggs i upplag nära brottet. Arbetet fortgår dygnet runt 365 dagar om året.

När salvan gått (mer om borrar – sprängning längre ner) forslas det losstagna berget med malminnehåll på jättedumprar till krossarna, en på marknivå och två nere i gruvan. Krosskapaciteten per dygn är imponerande 100 000 ton! Det krossade berget transporteras sedan i ett totalt sju km långt transportband, varav hälften av sträckan i underjordiska tunnlar, upp till malmlagret. Det nya stål-vajerbandet är två meter brett, väger 150 kg/m och har en kapacitet av 8 000 ton per timme. Hastigheten är 4,8 m/s. Fyra elmotorer om vardera 3 600 hk drar bandet.

Malmlada med plats för två dygns produktion

Malmlagret (malmladan) rymmer 200 000 ton, vilket motsvarar 2 dygns drift. Ladan har en total höjd av 90 meter, varav 60 meter är ovan jord, och ligger i direkt anslutning till det nya anrikningsverket som invigdes av kungen i augusti år 2010. I anrikningsverket mals berget i två malnings-

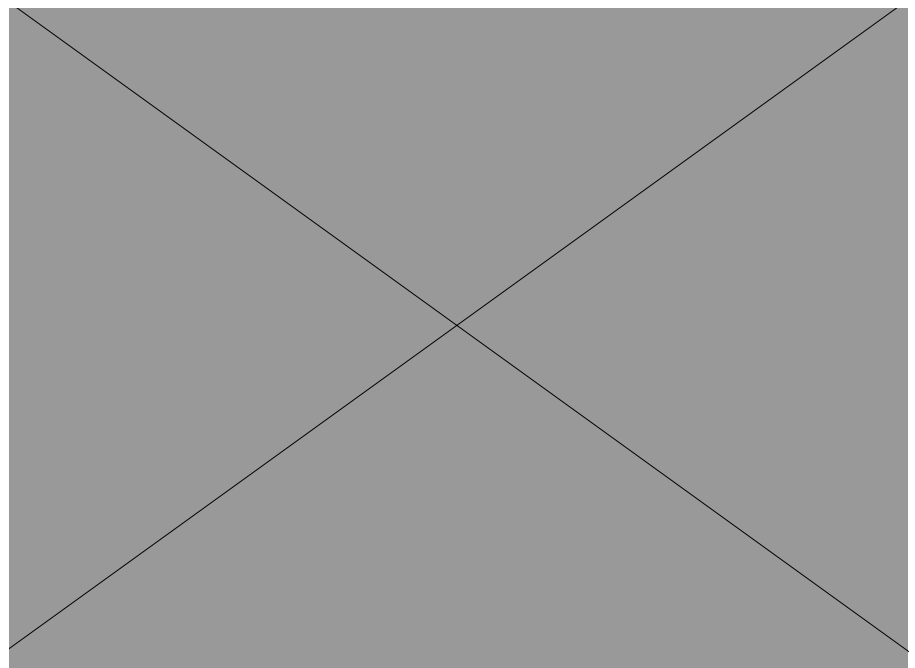


Dagbrottet mot norr i det bleka eftermiddagsljuset. Fotot taget från "Kungautsikten" som iordningställdes till majestätets invigning av det nya anrikningsverket i augusti 2010.

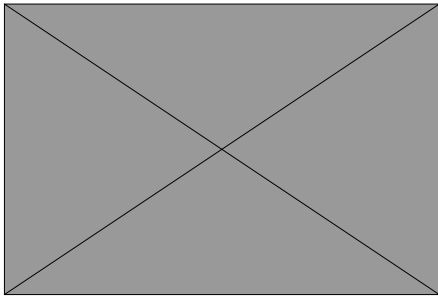
linjer (autogenmalning) ner till små fraktioner som sedan blandas med skumbildare, kalk och luft i stora flotationstankar. Resultat blir att metallerna flyter upp till ytan och gråberget sjunker till botten. I förtjockningstankar och pressluftfilter tas vattnet bort och kopparkoncentratet – sligen – fraktas 8 km på lastbil (100 ton i timmen) till gruvans järnvägsterminal för vidare transport (40 mil) till Bolidens smältverk i Rönnskär. Kopparsligen innehåller 28 % koppar, 250g/t silver och 8g/t guld. På ett år produceras 350 000 ton kopparslig. Omräknat i färdiga pro-

dukter utvinns årligen 270 000 ton koppar, 51 ton silver och 2 ton guld.

Anrikningssanden som blir över efter malningen pumpas tillsammans med vattnet över till det stora sandmagasinet. Dit pumpas också vattnet från de skärmdiken som samlar upp vatten från tippar och upplag runt gruvan. Från sandlagret silas vattnet ut i ett klarningsmagasin, varifrån det efter kalkning till rätt PH-värde pumpas tillbaka in i systemet. 10 000 m³ i timmen pumpas på så sätt tillbaka in i vattenkrävande anrikningsprocessen.



Processen vid Aitikgruvan framgår av ovanstående flödesschema



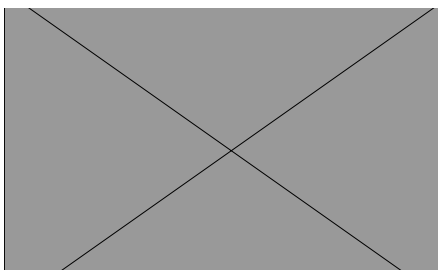
Här ses Aitikgruvans hela utsträckning med dagbrottet till vänster och den nya brytningen i Salmijärvi norr därom. Det nya området får en utsträckning av 1000 x 800 m, och ett djup på 270 m.

Salmijärvi

Brottet vid Salmijärvi öppnades år 2010 och kommer inom en tio-årsperiod att bli 1000 m långt och 800 m brett. I dagsläget är man på 105 metersnivån men kommer att nå ett djup av 270 m. 80 miljoner ton malm räknar man med att producera. 40 miljoner ton gråberg måste bort innan man når malmen.

Dagbrottet förvandlades till vacker sjö

Miljön är viktig för företaget, och så mycket som möjligt av naturvärden kommer att återställas. Allt vatten som används återvinns i verket. Återvunnet vatten används också till att bevattna gruvans väggar för att förhindra damning. Av samma skäl täcks sandmagasinen med hjälp av helikopter med dammbindande medel. Mycket av det krossade berget blir till grus för vägbyggen och för ballast i cement. 40 000 ton rötslam



Lastning av bergmassor. Bergtrucken på bilden är femton meter lång, nio meter bred och 8 meter hög. Tomvikten är 250 ton. Malmen transporteras till krossarna och gråberget till gråbergsupplag.

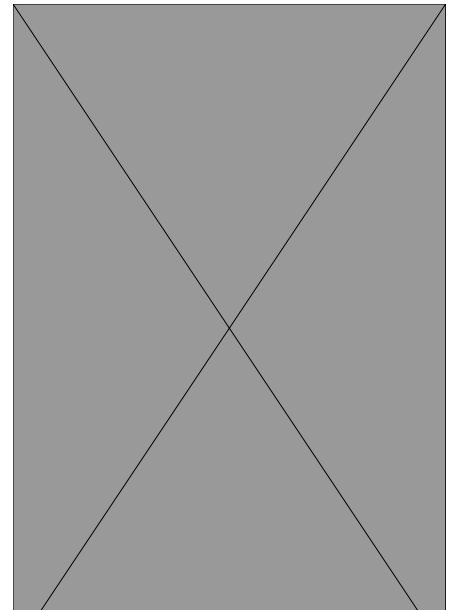
fraktas årligen från reningsverk i våra storstäder och blir ett perfekt gödningsmedel för gråbergsupplagen, som ganska snart blir till grönskande natur. Dagbrottet kommer efter avslutad brytning att förvandlas till en vacker sjö.

Lastning och transport

Busen tog besökarna utför rampen till första stoppet. Här lastas det sprängda berget på truckar av kolossalformat. De största grävskoporna har en skopvolym av 45 m³! Bergtruckarna är av märket Caterpillar och av två olika storlekar. De största bergtruckarna rymmer cirka 320 ton, och gruvan har 10 av dessa. En något mindre modell finns också (22 st).. Det tar två minuter -fyra skopor - för att fylla den större och 1,5 minut - tre skopor - att fylla de mindre modellerna. Så snart en truck är lastad står nästa i tur!

Det går åt två tankbilar per dygn för att försörja truckarna med bränsle, vilket betyder en månadsförbrukning på 2 miljoner liter diesel!

Ett stort däcklager finns och guiden kunde berätta att däcken till de stora truckarna kostar 500 000 kr styck och väger åtta ton. Däckstrycket är 6,7 kg. De levereras från Japan, och i varje container ryms tre däck. Driftstiden är ungefär 6 000 timmar



Stort intresse rönne borrhigen Pitviper 351. Dessa maskiner klarar ett borrhjup av 16-17 meter och en håldiameter på 311 mm! Här borras för nästa salva.

Eldrivna borrhigar

Stationen om borrhining var förstas av speciellt intresse för besökarna. Här kunde man se mäktiga borrhigar av märket Pitviper 351 från Atlas Copco i färd med att förbereda nästa salva. Maskinen klarar ett borrhjup på 16-17 meter, och en håldiameter på 311mm. De 200-300 hål som krävs för en salva fylls med 800-900 ton emulsions-sprängmedel. En normal salva ger ca 700 000 ton losshållet berg. Före sprängning analyseras borrhixaxet från varje hål, så att man exakt ska känna malminnehållet redan innan salvan går.



Info för BEF

Riggarna är eldrivna, och driftspänningen är 6 000 volt.

Det går åt mellan 50-75 tusen kilowatt per timme för att försörja gruvan med el. Kraften tas från kraftverket i Porjus och med Messaure kraftverk som back-up. Stora elförbrukare är transportörer, kvarnar, (elmotorn som driver en primärkvarn är på 22,5 MW!) borrhigar och andra maskiner. Man förstår att avbrott i strömförsörjningen på inga villkor får ske.

Text: Jan Hallonquist



Roads bjuder på fika



Caterpillar - Modell 795



Anrikningsverket



Traditionell gruppbild i Aitik.

Sveriges nordligaste asfaltverk slår rekord

76 800 ton! Sveriges nordligaste stationära asfaltverk i Kiruna slår produktionsrekord för andra året i följd.

Vårt medlemsföretag NCC Roads som bjöd på fika vid Aitik har också framgångar på beläggningsidan.

– Vi har fått förtroendet att leverera mycket asfalt till Trafikverkets vägprojekt och till LKABs underjordiska gruvvägar. Det är väldigt glädjande, säger Johan Pettersson, platschef för NCC Roads asfaltverk i Tuolluvaara.

LKABs beslut att utvidga järnmalmshytningen under jord har som bekant lett till att hela Kiruna stad måste flyttas. Ja, inte bara staden utan också transportinfrastrukturen måste byggas om. Under senaste året har Trafikverket genomfört flera stora vägprojekt i och kring Kiruna och NCC Roads har fått förtroendet att producera och leverera asfalten till några av dem.

– Vårt asfaltverk har gått för högtryck. Förra året tillverkade vi 67 000 ton och i år kommer vi att tillverka närmare 77 000 ton innan vi bommar igen för vintern. Det tidigare produktionsrekordet var på 48 000 ton och härstamade från år 2004, då start- och landningsbanorna på flygplatsen fick ny asfalt, säger Johan Pettersson.

Vid sidan av Trafikverket är LKAB en stor kund och viktig samarbetspartner till NCC Roads i Kiruna.

– I år har vi lagt uppemot 20 000 ton asfalt nere i gruvan och under senare år har vi investerat i specialutrustning för att kunna bedriva beläggningsarbetet på de lutande vägarna mer effektivt, bland annat en bandgående asfaltläggare, berättar Johan Pettersson.



Specialasfalt till LKAB

Det finns många mil väg i gruvan och de underjordiska vägarna utsetts för stora påfrestningar både från trafik och inflöde av vatten. Traditionella asfaltbeläggningar, som håller bra på vanliga vägar, håller inte lika länge i gruvans fuktiga miljö. Av det skälet har NCC Roads under senare år utvecklat en specialasfaltmassa som ska stå pall för påfrestningarna och hålla längre.

– Under 2014 har vi belagt cirka 3 kilometer underjordisk väg med denna speciella asfaltmassa. Asfalten har lagts på en sträcka som all trafik passerar som ska ner i eller upp från gruvan. Det är en asfaltmassa som både vi och LKAB hoppas mycket av, säger Johan Pettersson.

LKAB har egen personal som åker och lagar potthål och andra småskador som uppstår i vägbeläggningarna med kall asfaltmassa. I år kommer man bland annat att börja testa NCC Repasfalt, som är en högkvalitativ och biobaserad reparationsmassa som inte innehåller några kemiska lösningsmedel.

Asfaltverket måste flytta

– NCC Repasfalt fungerar mycket bra till smålagningar eftersom den härdar när den kommer i kontakt med vatten, säger Johan Pettersson.

Nu har ni slagit produktionsrekord i asfaltverket två år i rad – kommer den positiva utvecklingen att fortsätta även 2015?

– Det går inte att svara på i dagsläget. Men vi har naturligtvis ambitionen att även i fortsättningen få vara med och leverera asfalt till Trafikverkets vägprojekt. Det stundar bland annat en ombyggnad av E10. När det gäller LKAB fördystras situationen för närvarande av sjunkande världsmarknadspris på järn.

Kommer ert asfaltverk att påverkas av stadsflytten – eller kommer ni att kunna ligga kvar på befintlig plats?

– Nej, vi kommer inte att kunna ligga kvar där vi ligger, för här intill ska Kirunas nya stadshus byggas. Hösten 2015 kommer vi att flytta asfaltverket till annan plats, men var det blir är ännu inte bestämt. Det finns olika alternativ, säger Johan Pettersson.

Det kan bli dyrt att direktupphandla, inte bara för myndigheten

Numera får en myndighet direktupphandla varor och tjänster upp till ett belopp om 505 800 kr kronor, den s.k. direktupphandlingsgränsen, vilket är nära en fördubbling mot tidigare beloppsgräns som gällde innan juli 2014.

En myndighet har enligt lagen om offentlig upphandling (LOU) en skyldighet att upphandla allt från skolmat till byggnation av en skola med där tillhörande arbetsmoment.

En vanlig missuppfattning som vi stöter på i upphandlings-sammanhang är att direktupphandlingsgränsen gäller för varje inköp/affär, och att myndigheten därför kan göra fler inköp som sammantaget överstiger direktupphandlingsgränsen så länge de sker vid olika tillfällen eller från olika leverantörer. Detta är inte korrekt. I de 505 800 kr som myndigheten kan göra inköp för utan att genomföra en annonserad upphandling, räknas alla inköp av samma slag under ett år in. Detta innebär att det t.ex. inte är möjligt att idag upphandla stolar för 500 000 kr och, och stolar för ytterligare 500 000 kr efter två månader och detta oavsett om inköpen sker från olika leverantörer.

Vad gäller då vid en direktupphandling?

Det förekommer att upphandlande myndigheter genomför direktupphandlingar, dvs. upphandling utan annonsering enligt LOU, med hänvisning till allt från synnerlig brådska, till att det endast finns en leverantör som kan leverera eller utföra arbetet eller då värdet

understiger direktupphandlingsgränsen. Alla dessa skäl kan i sig utgöra laga skäl att genomföra en direktupphandling.

Man ska dock ha i åtanke att direktupphandling är ett undantag från huvudregeln om att myndighetens inköp ska upphandlas i konkurrens. Undantag ska alltid tolkas restriktivt, dvs. snävt och med stor försiktighet. När det gäller synnerlig brådska får denna t.ex. inte ha varit möjlig att förutse eller bero på den upphandlande myndigheten. En myndighet ska veta vad som behöver utföras eller köpas in, och ska därför normalt inte hamna i en så brådskande situation att en annonserad upphandling inte hinns med. Dålig planering är inte ett skäl att direktupphandla. Ett exempel när en myndighet kan direktupphandla en entreprenör kan vara för att åtgärda oväntat läckande rör i samband med en stor vattenskada. I den situationen är det kanske inte möjligt att gå ut med en upphandling, ta in anbud och utvärdera samtidigt som det forsar in vatten i en fastighet.

Det kan dock vara svårt för en leverantör som blir tillfrågad om en leverans att veta om den upphandlande myndigheten har skäl att direktupphandla.

Vad kan då konsekvenserna bli vid en otillåten direktupphandling?

En fråga kan då självfallet uppkomma om varför man skulle tacka nej till ett erbjudande om att få leverera till en myndighet. Om jag som leverantör får en förfrågan om att ingå avtal med en

kommun att utföra sprängningsarbete utan upphandling, varför ska jag då tacka nej? Till att börja med kan myndigheten tvingas att betala en upphandlingsskadeavgift efter ansökan av Konkurrensverket vid otillåten direktupphandling. Ett sådant exempel är en kommun som nyligen direktupphandlade ett av de större byggbolagen i Sverige för att utföra drift och underhåll av kommunens gator och vägar till ett värde av ca 160 miljoner kronor. Konkurrensverket ansökte om en upphandlingsskadeavgift, och nu efter tre års process i samtliga tre instanser, har det fastställts att kommunen ska betala åtta miljoner kronor i upphandlingsskadeavgift.

Upphandlingsskadeavgiften kan endast drabba myndigheten. Något som dock kan drabba den leverantör som är part i ett direktupphandlat avtal är att annan leverantör i domstol ansöker om att avtalet ska ogiltigförklaras. Den möjligheten finns vid otillåtna direktupphandlingar, om den andre leverantören ansöker om ogiltigförklaring inom sex månader från att avtalet ingicks. Har myndigheten inte haft skäl att göra en otillåten direktupphandling ska då avtalet i regel ogiltigförklaras. Ogiltighetsförklaringen innebär att avtalet ska anses ogiltigt redan från att avtalet ingicks, dvs. avtalet ska anses inte ha existerat.

Vad händer då om entreprenören redan påbörjat utförandet innan avtalet ogiltigförklaras?

I LOU står ingenting om följden av att avtalet ogiltigförklaras. Ef-

Forts från sid 45.

tersom ansökan kan göras flera månader efter att avtalet ingåtts kan det hända att leverantören redan påbörjat arbetet, eller att arbetet kanske till och med färdigställt. Hur ska man då hantera en situation när avtalet anses ogiltigt redan från början?

Av LOU:s förarbeten framgår att om ett avtal ogiltigförklaras så ska parternas prestationer gå åter, dvs. bägge parterna ska lämna tillbaka det de har fått. Frågan är då vad som händer om entreprenören redan har påbörjat exempelvis sprängningsarbetet? Eller om badhuset redan är uppfört? Måste berget uppföras på nytt? Ska badhuset rivas och uppföras på nytt efter en korrekt genomförd upphandling?

I LOU:s förarbeten har man skrivit att om det inte är möjligt att återlämna prestationerna, så

ska istället förmögenhetsläget återställas. Några regler om hur detta ska genomföras finns inte. I en dom om ogiltigförklaring sägs inget om hur detta ska ske, utan domstolen fastslår endast om ett avtal är ogiltigt eller inte. Därför är det upp till leverantören och myndigheten att komma överens om hur man ska lösa frågan och återställa förmögenhetsläget. Förhoppningen är då att det finns en bra relation mellan parterna så att det går att lösa frågan på ett för bägge parter bra sätt.

Avslutningsvis

Avslutningsvis kan konstateras att det föreligger osäkerhetsmoment under de första sex månaderna från ingått avtal om detta inte har upphandlats i konkurrens enligt LOU. Under denna tid kan det

vara svårt att veta vad man får betalt för om avtalet skulle ogiltigförklaras.

Var därför uppmärksamma på avtal där myndighetens inköp inte annonserats, även om ni som leverantör tilldelas ett kontrakt. Det riskerar annars att medföra osäkerhet och kan leda till praktiska problem i framtiden.



Jessica Karlsson

Advokatfirma DLA Nordic KB
DLA Nordic är en av Sveriges ledande affärsjuridiska fullservicebyråer. Byrån erbjuder specialkompetens inom alla delar av affärsjuridiken, lokalt som internationellt. På kontoret i Stockholm arbetar 125 personer varav 85 jurister.

Vill du ansvara för vårt bergtekniska konsult och kompetenscentrum?

BergUtbildarna AB är Sveriges ledande företag vad gäller borrh- och sprängteknisk utbildning med mer än 30 års erfarenhet. Behovet av en praktisk yrkesutbildning har länge varit stort och hösten 2013 startade BergUtbildarna AB upp en ny unik ettårig Yrkehögskoleutbildning "Kvalificerad bergarbetare anläggning och täktverksamhet". Behovet av kompetensutveckling och behörighetsutbildning kommer att vara stort under de kommande åren. BergUtbildarna kommer nu att utvecklas ytterligare med utökad konsultverksamhet, vilket kommer att ske i en större företagskonstellation.

Vi söker nu en ansvarig för företagets vidare utveckling.

Du kommer att i nära samarbete med företagets VD, Michael Hermansson, lägga upp planerna och ansvara för utvecklingen av företagets såväl teoretiska som praktiska utbildningar samt bygga upp en bergteknisk konsultverksamhet. Du bör ha en längre tids erfarenhet från bergbranschen, gärna erfarenhet från praktiska projekt, och känna intresse för att vidareutveckla såväl utbildning som konsultverksamhet i takt med branschens snabba tekniska utveckling. Du ska även rent praktiskt delta i den sprängtekniska utbildningsverksamheten.

BergUtbildarna AB har kontor och egna kurslokaler i Vaxholm 35 km nordost om Stockholm men genomför uppdrag även i Göteborgsområdet och hela landet i övrigt.

Kontakta Michael Hermansson på michael@bergutbildarna.se om du är intresserad.



Sprängning – skadestånd och försäkring

Sprängning är ett riskfyllt arbete där ansvar och försäkring kräver särskild uppmärksamhet.

Det är viktigt att inblandade parter innan ett sprängningsarbete påbörjas är införstådda med hur ansvarsreglerna ser ut och vilka försäkringar som gäller i händelse av att en skada skulle inträffa. Sprängning kan orsaka stora materiella skador med kostsamma reparationer som följd. Det kan vara sprängsten eller andra lössprängda föremål - inte sällan delar från sprängmattor - som träffar byggnader, fordon eller annan egendom. Sprängning kan även orsaka ett ras eller en brand med skador som följd. De kanske vanligaste sprängskadorna som försäkringsbolagen hanterar är då en byggnad påstås ha fått skador genom de vibrationer i marken som uppkommit i samband med sprängningsarbeten.

Lagstiftning och standardavtal

Ansvarsreglerna för skada genom sprängning ser olika ut beroende vem som drabbats av skadan och om skadan inträffat inom eller utanför entreprenadens arbetsområde. Om skadan drabbat omgivningen till sprängningsverksamheten föreligger ett så kallat strikt skadeståndsansvar enligt reglerna i miljöbalken (SFS 1998:808). Med strikt ansvar menas att det föreligger ett ansvar oavsett vållande, det saknar med andra ord betydelse om sprängaren varit vårdslös eller ej för att en skadelidande ska ha rätt till ersättning. En förutsättning för det strikta ansvaret är att skadan drabbat omgivningen. Ett typiskt exempel på skada som drabbar omgivningen är då en byggnad utanför arbets-

området ägd av tredje man skadas av vibrationer eller sprängsten. En skada som drabbar någon som är nära associerad med den skadegörande verksamheten omfattas inte av miljöbalkens regler. Exempel på detta är om beställarens eller annan entreprenörs egendom skadas.

Om miljöbalkens regler inte är tillämpliga får en skada regleras utifrån vad som avtalats mellan parterna. Inte sällan träffas det avtal om utförande av sprängningsarbete utan att något närmare har avtalats om villkoren för entreprenaden. I sådant förhållande kan skadeståndslagens (SFS 1972:207) regler tillämpas. Av skadeståndslagen framgår att den som uppsåtligt eller av vårdslöshet vållar person- eller sakskada ska ersätta skadan. Om sprängaren anlitas av en konsument gäller konsumenttjänstlagens stränga regler om skadestånd dessa parter emellan. Lagen är tvingande till konsumentens fördel, vilket innebär att entreprenören inte i avtal kan inskränka sitt ansvar för skada i förhållande till konsumenten. Om sprängaren är underentreprenör till en beställare som inte är konsument är AB 04 det huvudavtal som vanligen används. Avtalet reglerar bland annat parternas ansvar för skada i förhållande till varandra.

Ansvarsförsäkring

En ansvarsförsäkring täcker skadeståndskrav som framställs mot den försäkrade för inträffad sak- eller personskada, och där ett ansvar görs gällande enligt lag eller ett försäkrat avtal. Ett försäkrat avtal är allmänna bestämmelser som är utfärdade av branschorganisation inom den försäkrades verksamhetsområde, AB 04 som

nämnts ovan är exempel på sådant avtal. En ansvarsförsäkring täcker således inte situationer då en försäkrad tagit på sig ett större ansvar för en skada än vad som följer av lag eller försäkrat avtal.

Om ett skadeståndskrav framställs mot den försäkrade är försäkringsbolagets roll att utreda om skadeståndsskyldighet föreligger, förhandla med den som kräver skadestånd och betala den ersättning som en kravställare kan vara berättigad till. Om försäkringsbolaget inte bedömer att ett skadeståndsansvar föreligger ska kravet bestridas för den försäkrades räkning. Om nödvändigt ska försäkringsbolaget även inom ramen för försäkringen företräda den försäkrade i rättegång.

Värt att nämna är att försäkringsbolagen kan undanta skada orsakad av uppsåt eller grov vårdslöshet, eller om den försäkrade handlat eller underlåtit att handla i vetskap om att detta innebär en betydande risk för att skadan skulle inträffa. Ett exempel kan vara att sprängning måste utföras nära en befintlig byggnad och att en skada i det närmaste inte kan undvikas. I sådant fall kan man inte räkna med att ansvarsförsäkringen ersätter skadan. I sådan situation bör sprängaren naturligtvis avråda beställaren från att utföra sprängningen. Om beställaren - trots upplysningen om betydande risk för skada - vill utföra arbetet bör sprängaren dock undgå ansvar för eventuell skada.

Skadereglering

Om en skada inträffat på en byggnad, maskin, fordon eller annan egendom bör den skadelidande i första hand uppmanas att anmäla skadan på egen försäkring. Ofta finns egendomsförsäkring tecknad

Forts på sid 48..

Forts från sid 47.

som kan ersätta skadan som uppkommit. På så sätt får den skadedrabbade snabbt hjälp genom egen försäkring utan att behöva ligga ute med kostnader eller drabbas av onödigt stillestånd under den tid ansvarsfrågan är under utredning. En utredning kan ju också visa att sprängaren inte har ett ansvar för skadan. Försäkringsbolaget som reglerat en skada genom egendomsförsäkring har sedan möjlighet att återkräva ("regressa") skadekostnaden mot den som kan hållas ansvarig för skadan. De flesta försäkringsbolag är anslutna till den så kallade regressöverenskommelsen som reglerar försäkringsbolagens regressrätt från egendomsförsäkring. Regressöverenskommelsen omfattar dock inte alla återkravssituationer som kan uppstå.

Om någon egendomsförsäkring inte kan ersätta skadan återstår möjligheten för den skadelidande att kräva skadestånd av någon som kan hållas ansvarig för skadan. Huvudregeln är att den skadelidande har bevisbördan i fråga om förekomst av skada och dess omfattning. Den skadelidande ska också kunna visa att det finns ett orsakssamband med sprängningsarbetena och de skador som görs gällande. Är det skada av sprängsten är det ofta inga svårigheter att visa på ett orsakssamband. Är det skada på en byggnad på grund av vibrationer kan orsakssambandet ofta styrkas genom vibrationsmättningsprotokoll samt för- och efterbesiktningssprotokoll för den aktuella byggnaden.

En skadevällare har ingen skyldighet att praktiskt ordna reparation av uppkomna skador. Det är den skadelidande som ska ta fram kostnadskalkyler eller annat underlag som kan styrka skadans storlek. Beroende på omständigheterna kan naturligtvis försäk-

ringsbolaget som hanterar skadan ha intresse av att praktiskt hjälpa till även med själva åtgärdandet. Vid skadeståndsberäkningen ska hänsyn tas till den värdehöjande effekt en reparation kan ha ifall gammalt och slitet material ersätts med nytt.

Viktigt att komma ihåg är också att försäkringsbolagets intresse och den försäkrades intresse inte alltid sammanfaller. En entreprenör som orsakat en skada kan exempelvis ha ett affärsmässigt intresse av att smidigt och generöst hantera en skada medan försäkringsbolaget är relativt bunden av försäkringsavtalet och gällande lagstiftning.

Fördelning av skadeståndet enligt miljöbalken

Av reglerna i miljöbalken framgår att det föreligger ett solidariskt skadeståndsansvar för flera skadeståndsansvariga. Den fastighetsägare eller tomträttsinnehavare som låter bedriva den skadegörande verksamheten, samt den eller de entreprenörer som utför eller låta utföra arbete på fastigheten har ett ansvar för inträffad skada. En skadelidande kan således framställa skadeståndskrav mot vem som helst av den som enligt miljöbalkens regler anses som ansvarig.

Det skadestånd som utbetalats av någon ansvarig ska i första hand fördelas efter vad som har avtalats, till exempel innehåller AB 04 regler om fördelning av skadestånd. I andra hand sker fördelningen enligt miljöbalken efter "vad som är skäligt med hänsyn till grunden för ska-

deståndsansvaret, möjligheterna att förebygga skadan och omständigheterna i övrigt." Ett försäkringsbolag som utbetalat skadestånd för en sprängares räkning har således möjlighet att återkräva skadeståndet mot annan solidariskt ansvarig. Detta kan bli aktuellt om sprängaren inte orsakat skadan genom vårdslöshet eller inte kunnat förebygga skadan. Ett praktiskt exempel kan vara att sprängaren inte överskridit riskanalysens angivna gränsvärden för vibrationer men att skada likväl uppkommer på en byggnad. Skadan kan i sådant fall bero på förhållanden helt utanför sprängarens kontroll. Har sprängaren varit vårdslös ska dock skadeståndet typiskt sett slutligen belasta sprängaren ensam.

Johannes Moberg



Maskiner & Reservdelar!

Vi säljer och hyr ut tryckluftsdrivna och hydrauliska bergbormaskiner.

I vårt sortiment har vi också gruvlampor, tändapparater, reservdelar, borr med mera till dig som jobbar inom gruv-, bygg- och stenindustrin.

Vi utför även reparationer på Era maskiner.



Saxdalsvägen 2, Blötberget, 771 65 Ludvika
Tel kontor 0240-374 95, Tel lager 0240-370 01
Fax 0240-376 58
Mobil 070-744 56 66, 070-637 36 29
E post info@gruvteknik.com
www.gruvteknik.com

Dagsläget December

Auktorisering

Två nya företag har blivit auktoriserade det sista kvartalet av 2014 och vi är nu 40 stycken auktoriserade bergsprängningsföretag.

Ett stort grattis till NCC Roads och Stens Bergborning AB!

Jobbar ni på er auktorisation och känner att ni behöver hjälp för att ta nästa steg? Therese åker gärna ut till er och hjälper er komma igång att jobba vidare. Det är bara att höra av er till kansliet.

Vi har från och med december månad en ny revisor för auktoriserad bergsprängare som heter Åke Ahlgren. I nästa BEF-Nytt kommer vi att presentera honom närmare men han har ett förflutet som bland annat konsult inom företagsutveckling, utbildning och revisioner. Vi hälsar Åke varmt välkommen till BEF!

Auktoriserade Bergsprängare i dagsläget

Alingsås Sprängtjänst AB	Markströms Dyk & Sprängteknik AB
Andersson & Rask Åkeri AB	NCC Roads
Andreasson Väg & Bygg AB	Nitro Entreprenad AB
Berg & Byggteknik i Norberg AB	Norrbottens Bergteknik AB
Bergsprängaren Forsberg AB	RG Bergkonsult AB
Bertil Almqvist Bergsprängning AB	Robbans Last & Trucktjänst
Björknäs Bergsprängning	Roger Sprängare
Bjösätters Berg & Transport AB	Skullman Bergsprängning
Ducimus Blasting AB	Sprängarbeten i Trönedal AB
Enjis Bergsprängning AB	Sten & Betongteknik i Katrineholm
Frentab Entreprenad & Söner AB	Sten-Gunnar Karlsson
Hallstahammars Sprängtjänst AB	Stens Bergborning
Hammarö Bergsprängning AB	Svensk Maskinborring
Hildings Bergsprängning AB	Thorins Sprängnings AB
Hundprofil	Uddevalla Bergsprängning AB
Hässlehult Sprängtjänst	Uppländska Bergbornings AB
Källgren & Söner AB	Voglers Sverige AB
Lindbergs Sprängtjänst & Pyroteknik AB	Värnamo Sprängtjänst AB
Lisas Bergsprängning AB	ÅG Sprängare AB
Magnus Schakt AB	Östervallskogs Allteknik AB

SPECIALUTBILDADE HUNDAR FÖR DIN SÄKERHET



VÅRA DOLHUNDAR SÄKRAR DIN ARBETSPLATS UTAN DRIFTSSTOPP

FÖR MER INFORMATION

Therese Liljegren

Tel 070-999 11 24

E-post info@hundprofil.se

www.hundprofil.se



AUKTORISERAD DOLHUND
ARBETAR ÖVER HELA SVERIGE



HUNDPROFIL

VÅRA HUNDAR SÖKER OCH MARKERAR DOLOR

Flera steg i rätt riktning

SKRIVET AV: Lars Tullstedt Sveriges Byggindustrier



De förslag till förbättring av strukturen runt de s.k. gymnasiala lärlingsutbildningarna som presenterades 26 augusti är flera steg i rätt riktning.

Det kallas reform, men det är väl att ta i, det är ett antal nödvändiga förändringar det är frågan om. Det minskande intresset hos ungdomar för utbildningsformen måste brytas om lärlingsupplägg ska kunna bli en naturlig väg till yrkesutbildning.

1. Eleverna får ett extra stöd vid sidan om det ordinarie studiemedlet för resor och måltider, cirka 1000 kronor per månad. Det gör det lättare att vara på en arbetsplats som ligger långt ifrån skolan. Denna modell borde naturligtvis gälla alla elever på yrkesprogrammen. Men det här onekligen ett steg i rätt riktning.

2. Stödet till företaget ökar väsentligt, till 47 500 kronor per år (jämfört med tidigare 30 000 kronor). Med detta hoppas jag att vissa av skolornas ovilja att ersätta det företag som övertar arbetet med att genomföra yrkesutbildningen försvinner för gott. Om företagets handledare är utbildad enligt Skol-

verkets handledarutbildning utgår 10 000 kronor extra till företaget. Nu börjar nivån bli rätt. Men det är oerhört viktigt att företaget får en bra information från skolan om vad som förväntas när det yrkesutbildningen. Dessutom måste skolan stå för kvalitetssäkringen av lärandet.

3. För att fler kommuner ska ta sig an utbildningsformen kommer ett utvecklingsstöd att införas, detta bidrag är på totalt 30 MSEK under en fyraårsperiod.

4. Sist, men kanske mest betydelsefullt, är att det avsätts medel för att utveckla branschernas engagemang när det gäller lärlingsutbildningen. Hittills har lärlingsförsöken utgått från att vilket företag som helst har beredskap och kompetens för att yrkesutbilda. När ett företag, som inte har en tydlig uppfattning om hur yrkesutbildning bör genomföras, kombineras med en utbildningsanordnare som inte har lärarkompetens inom det aktuella yrkesområdet finns egentligen inga förutsättningar för att det ska bli en bra yrkesutbildning. Hittills har branscherna mest setts som besvärliga när vi påtalar

detta. Med det införda stödet bör vi kunna ta fram stödmaterial i form av t.ex. checklistor och målformuleringar. Totalt är det uppåt 70 MSEK som avsätts för detta arbete.

Innan den politiska ambitionen att införa lärlingsutbildningar i Sverige är förverkligad återstår mycket arbete. En av de viktigaste faktorerna, branschernas involvering och aktiva stöd, har tyvärr hoppats över i tron att skolorna skulle klara detta. Nu är nog de flesta överens om att detta inte har fungerat. Jag ser också ytterligare behov av förbättringar utöver de redan lagda förslagen, framförallt när det gäller att ta fram stöd till de företag som tar över skolornas yrkesutbildningsuppdrag. Skolverket behöver också få en mer proaktiv roll i förhållande till skolornas huvudmän och branschernas inflytande i de nationella programråden behöver stärkas. Istället för generellt formulerade måldokument som gör det möjligt att göra lite som det behagar under utbildningen behövs det yrkesspecifik styrning.

Beställarkurs NCC

Under november och december kommer BEF sammanlagt att ha haft fem stycken beställarkurser hos NCC i Solna, Stockholm.

Vi har till vår stora glädje fått väldigt fin respons på utbildningen som tar upp hur en bergsprängares vardag ser ut med teknik, geologi, regelverk och arbetsmiljö.

Sammanlagt är det över 100 NCC anställda över hela Sverige som deltagit som jobbar som platschefer, inköpare, projektledare, arbetsledare och KAM-ansvarig.

Är du beställare och intresserad av att vi kommer till er? Kontakta Therese Storm på therese@bef.nu eller 0709-24 64 42.



Sprängämneslära



Utdelning kursintyg



Berg Utbildarna AB
Berg, Spräng- och Miljöteknik

NU ÄR DET DAGS!
29-30 JANUARI
FRÖSUNDAVIK

INFO & ANMÄLAN

BergUtbildarna
08 540 600 60
www.bergutbildarna.se

BEF
08 36 36 14
www.bef.nu

2015

BERG
SPRÄNGAR
DAGARNA



OY FORCIT AB har köpt utbildningsföretaget BergUtbildarna AB

Info från Forcit AB 5.11.2014

OY FORCIT AB

Forcit har varit verksamt i 120 år och har utvecklats till en ledande producent och försäljare av sprängämnen i Norden. Forcit har i dag drygt 300 anställda i Finland, Sverige och Norge. Forcits omsättning under år 2013 var ca 900 MSEK. I koncernen ingår förutom OY FORCIT AB, Forcit Sweden AB, Forcit Norway AS och konsult- och utbildningsföretagen Oy Finnrock AB och Bergcon AS.

BergUtbildarna AB

BergUtbildarna AB har sedan år 2004 levererat kvalitativt högt stående utbildningstjänster inom både borrning och sprängning. Bolaget är Sveriges ledande och största inom sin bransch med en omsättning på 6 MSEK. Bolaget sysselsätter idag 5 personer.



Vid affärsuppgörelsen var Ari Kainulainen, Ulf Sjöblom, Jari Honkanen, Michael Hermansson och Knut Nilsen närvarande.

BergUtbildarna AB fortsätter sin verksamhet som ett självständigt bolag inom Forcit-koncernen. BergUtbildarna kommer att verka i enlighet med den nuvarande strategin. Michael Hermansson fort-

sätter som VD för BergUtbildarna AB och dess verksamhet tillsammans med den nuvarande personalen.

Effekter av överenskommelsen

Överenskommelsen om att Forcit övertar BergUtbildarna AB:s verksamhet gjordes i Vaxholm den 3.10.2014 och BergUtbildarna AB övergick i Forcits ägo den 1.11.2014. Genom affären förstärker Forcit-koncernen sin konsultverksamhet, som utvecklas till en ledande nordisk partner till infrastruktur- och husbyggnadsindustrin. Konsultverksamhetens omsättning är, efter att affären genomförts, ca 65 MSEK. Forcit avser att fortsätta utvecklingen av konsult- och utbildningsverksamheten i enlighet med den fastställda strategin.

Alla bolag inom Forcits konsultverksamhet har en mycket er-

fares och väl utbildad personal. Genom att sammanföra bolagen inom samma koncern skapar vi konkurrensfördelar för våra nuvarande och våra nya kunder. Genom att bolagen inom koncernen stöder varandra med sin specialkompetens, förbättrar affären ytterligare de enskilda bolagens möjligheter att betjäna sina kunder i enlighet med kundernas allt högre ställda krav. Koncernens färdighet att erbjuda tjänster inom övervakning av sprängningsarbeten och övriga tjänster inom sprängteknik, förstärks ytterligare.

Förändringen påverkar inte ikraftvarande kundrelationer eller andra överenskommelser. Berg-

Utbildarnas personal och ledning fortsätter inom bolaget.

BEF anm: Angående Bergsprängardagarna som BEF och Bergutbildarna drivit som ett samarrangemang i över 10 år har FORCIT enligt BU meddelat att BU helt självständigt kommer att driva Bergsprängardagarna vidare och gärna i samarbete med BEF. Utifrån BEFs synvinkel är detta givetvis ingen optimal lösning då denna typ av konferenser bör vara så konkurrensneutrala som möjligt men inför 2015 års övning i slutet av januari jobba vi och BU hårt och gemensamt för att åter genomföra en toppen konferens.

NYA MEDLEMMAR



Björn Fredin Sprängtjänst AB, Svärtinge

Varmt Välkommen!

Trp & Markarbeten VM AB, Huddinge

Varmt Välkommen!

NYA PARTNERS

Etken Teknologi AB, Farsta

Varmt Välkommen!

SMC AB, Tullinge

Varmt Välkommen!

Rockplan Sweden AB, Hägersten

Varmt Välkommen!

Ny Serie:
PLATINUM

Kontakta:
Daniel Lång, 070-678 19 75

**DESROCK
EST. 10
ROCKTOOLS**

 Gilla oss på facebook

MITSUBISHI
MITSUBISHI MATERIALS

www.desrock.se

I kalendern finns både ”öppna” aktiviteter men även olika större gruppers möten där BEF deltar eller kurser som BEF anordnar, detta som en allmän information.

Januari

- 12** Bergsam Stockholm
- 21** BI Branschregionråd
Stockholm
- 29 - 30** Bergsprängardagarna 2014
Frösundavik
(se även nedan)

Februari

- 3 -4** Arbetsmarknadsdagar
Bergsskolan

Mars

- 11** BK Dagen
- 30 mars – 3 april**
BEF Studieresa *Italien*

April

- 17** Föreningsstämma
Stockholm
- 16** BI Branschregionråd
Stockholm

Bergsprängardagarna 2015 29 - 30 januari, Frösundavik – Tradition och förnyelse

Konferensen Bergsprängardagarna, nu för 18 gången, kan väl sägas både blivit en tradition och institution för oss i Bergsprängningsbranschen. Ingen sprängare, beställare, konsult, myndighet eller leverantör vill eller kan missa årets möjlighet till information, diskussion, påverkan och samverkan.

Viss förnyelse i programmet, trots toppbetyg som vanligt i enkäten, vi satsar ännu mer på redogörelser från olika spännande projekt där teknik, arbetsmiljö och juridik mm integreras i presentationerna. Men lugn, Årets Bergentreprenör, festmiddag, mm finns kvar så ingen behöver bli chokad.

Program finns på BEF och Bergutbildarnas hemsida.

Anmälan i god tid (dvs nu!) till Bergutbildarna.



Borr o Spräng 28 - 29 maj 2015

Succémässan från 2014 nu som två dagars mäss

Utställning, seminarier, festmiddag, uppträdande och möjlighet till övernattnng.

Transporter kommer att anordnas till Maskinexpo den 29 maj.

Mer detaljer och inbjudan kommer efter nyår.

Arrangörer BEF, Atlas Copco, Sandvik och Global Drilling.

Transporter kommer att anordnas till Maskinexpo den 23 maj.



MEDLEMSSERVICE

”Passiv” medlem

På begäran av flera medlemmar som sålt sitt företag, gått i pension eller av anledning tillfälligt eller för alltid lämnat bergsprängningsbranschen men ändå vill ha en koll på vad som händer inför vi nu medlemsalternativet ”Pas-

siv medlem” (egentlig fel ord för man vill ju egentligen vara aktiv och veta vad som händer). Medlemskapet innebär att man ex.vis får BEF-Nytt, inbjudningar till stämman och andra typer av möten. Däremot har man inte kvar sin rösträtt. Medlemsavgiften blir 800 kr/år

Intresserade kontakta BEFs kontor.



Bergsprängning på Facebook

Nu har BEF tagit steget ut i cyberrymden på riktigt för att komma ännu ett steg närmare våra medlemmar. Facebook är idag världens största community, så det är klart det måste finnas en naturlig samlingspunkt för alla bergsprängare. BEF har därför en egen sida dit alla som har Facebook kan gå och mingla, diskutera bergsprängning och träffa kollegor inom branschen. Sök på Bergsprängnings Entreprenörernas Förening eller gå in på www.facebook.com/sprangning och tryck sedan på



gilla-knappen så kommer ni ha kommentarer osv. Varmt välkomna!

I medlemskapet ingår att Ni får vår bransch bästa tidning (BEF-Nytt räknas inte) - **Svensk BERGS-& BRUKS tidning** – får Ni den inte, ring direkt till BEF:s kontor.

Bergs & Bruks är mycket läsvärd för en bergsprängare med kunniga reportrar bl a den hos oss

välkända *Kjell Duberg* som också är flitig skribent i BEF-Nytt.

Tidningen leds med stark hand av dess chefredaktör och ägare *Jörgen Dahlquist*.



VISA ERT MEDLEMSKAP – Ger konkurrensfördelar

En undersökning visar att både Proffsbeställare och privatkunder ser en stor fördel i att en entreprenör/hantverkare är medlem i en branschförening.

Därför våga synas. Visa BEF

– loggan på brevpapper, fakturor, anbud, maskiner, hemsida mm.

Behöver ni dekaler, digitala loggor, råd eller praktisk hjälp. Ring kontoret så ordnar vi det.



Köp flaggor – profilerar BEF



Nu har äntligen de nya flaggorna kommit, denna gång med en auktorisationslogga. Det hjälper till att profilera BEF och Auktoriserad Bergsprängare. Använd den flitigt vid postning inför sprängning. Se gärna vad AFS 2007:1 Sprängarbete skriver i 37 § om utrymning, bevakning och initiering.

Flaggorna säljs till självkostnadspris á 160 kr styck exkl moms. Maila beställningen till roland@bef.nu eller ring kontoret 08-36 36 14.



ID-06 som medlemsförmån – direktlänk från hemsidan

ID06 – Obligatorisk ID- och närvaroredovisning på byggarbetsplatsen

BEF erbjuder nu medlemsföretagen ID 06. På korten kommer förutom namn och företagsuppgifter finnas möjlighet till ytterligare info, exempelvis spräng och borrkort.

Se utsänd detaljerad information eller Ring PASCARD direkt. På telefon 08-685 45 60 uppge avtal BEF 0801.

Det finns också en direktlänk till PASCARDs ansökningsblanketter från vår hemsida under fliken medlemmar.



Bergsprängarnas försäkringslösning – Ny försäkringsgivare

Mer information på hemsidan eller kontakta Tomas Bennetoft 0510-272 34. tomas.bennetoft@if.se



BEF-NYTT som digital bladdertidning på nätet

Från och med detta nummer finns BEF-NYTT även på nätet som bladdertidning via hemsidan. Man läser således som vanligt.

Tipsa eller länka till dem ni vill

ska läsa tidningen. Exempelvis beställare och ännu ej medlemmar eller läs själva i paddan.

Våra annonsörer får också ännu bättre spridning av sina annonser.

<p>TEKNIK</p> <p>Ingen tvekan längre - automation vinner terräng</p> <p>Det finns flera anledningar till det stora intresset för automation hos aktörerna i gruvbranschen. En av anledningarna är givetvis den ökade säkerheten, när färre personer behöver vara närvarande i farliga miljöer. Dessutom kan man utnyttja automation för att optimera gruvbrytningen, genom att till exempel arbeta över skiftgränser och under sprängning.</p> <p>Många operatörer önskar också att få ut mer av sin utrustning, säger Mattias Petersson, produktchef på Atlas Copco Rock Drill. När tendensen samtidigt går mot att de tillgängliga maskinparkerna börjar ta slut, krävs det att gruvbrytningen sker i farigare och mer svårarbetade miljöer.</p> <p>Ytterligare en anledning till att vi ser ett stigande intresse just nu är att det finns på senare tid som det har kommit bra infrastrukturer i gruvorna. För tio år sedan var det knappt någon som trodde att trådlöst LAN skulle fungera i underjordgruvorna. Nu är det en självklarhet – och de flesta applikationer inom automation kräver tillgång till ett nätverk.</p> <p>Även om intresset är stort, innebär det inte automatiskt att man minst under senaste Euro Mine Expo-mässan i Skellefteå, så finns det på många håll en skepsis mot de nya tekniken, konstaterar Mattias Petersson.</p> <p>Det är en vanlig, mänsklig reaktion: att man är lite orolig för vad det nya ska innebära. Så har det varit vid varje teknikkonferens. Men i dag är det inte någon som skulle vilja backa tillbaka till exempelvis gamla tiders handhållna bormaskiner.</p> <p>Det finns tre huvudsakliga risker för dagens automationsutveckling: maskinens funktioner, operatörens arbetsmiljö, respektive insamling och integrering av data.</p> <p>Det finns mycket att göra med maskinens funktioner, eftersom det är det bara funktions- och utvecklingskostnader – som sätter gränser. Alla nya maskiner har i alla fall ett datoriserat kontrollsystem och nästan alla maskiner har också en automat.</p> <p>Han eller hon kan till exempel stå 50 meter bort, i stället för att behöva vara där det är risk för människor.</p> <p>Men operatören kan mycket väl vara ännu längre bort. I Chile har de kort ett system där operatören står 80 kilometer från gruvan och körde – det tankade hur bra som helst, säger Mattias Petersson.</p> <p>Till sist, när det gäller insamling av data, finns det otroligt mycket att vinna på att se i realtid vad maskinerna gör.</p> <p>På det sättet går det att göra stora logistikförbättringar och vinna mycket produktivitet och tillgänglighet.</p> <p>En operatör - flera maskiner - bättre effektivitet</p> <p>I början av 1900-talet kunde en operatör komma upp i 3-5 bormaskiner. I dag ligger kapaciteten kring 100 maskiner – med en maskin. Med automation kan kapaciteten fördubblas – till att börja med – genom att en operatör sköter två maskiner. Senare i år kommer Atlas Copco att presentera ett system för multi machine control även för lastare, där en operatör hanterar flera maskiner parallellt. Eftersom lastarna är semiautomatiska – skopan fylls fortfarande manuellt – så finns det i dag en praktisk gräns för hur många lastare en operatör kan kontrollera.</p>	<p>HÄNT</p> <p>Strategimöte</p> <p>Totalt har styrelsen 6 möten per år. Ett av mötena är ett strategimöte där man arbetar med mer långsiktiga frågor för föreningens och vår branschs utveckling. Det är frågor kring lönsamhet, personalföresorg, påverkansmarknaden med beställare, leverantörer och myndigheter etc. Givetvis också auktorisation. Bergsprängare där styrelsen arbetar hårt för att få en större acceptans hos beställare och medlemmar.</p> <p>För att få en avskild miljö hade styrelsen begravt sig till Dalarö Hotell Bellevue i Stockholms skärgård. En 1800-talsvillan med hög tryckluft. Skulle till och med kunna kostas som källsköld i dess positiva bemärkelse.</p> <p>Diskussionen var intensiv och många spännande idéer kom fram som förhoppningsvis kommer att förändra vår värld såväl kort som långsiktigt.</p> <p>Belongningen för här står som i form av en blätt (i fantasin) som sommarvår i till Kymmenbö, mer känd som Hemo i August Strandbergs Hemsöboken.</p> <p>Här fick styrelsen träffa porten kultur av vår kunniga guide både allmänt och i synnerhet om August Strandberg. Saker nyttigt för strövsade företagsledare med högt teknikkunsk. Beskrivande ord-</p> <p>Senior advisor board</p> <p>För att få hjälp med strategiska viktiga långsiktiga frågor har styrelsen tagit hjälp av en grupp "tunga" BEF-are med lång kunnedom om såväl branschen som BEF.</p> <p>Åtta kloka sammankallade och Helgen Gustav är sedan "normala" medlemmar. I tidigare möten en person kommer att kryssa till gruppen.</p>
--	--

Ännu ej medlem – tänk till



Lars Kvamvik, Värnamo Sprängtjänst AB

BEF är den enda organisation som arbetar med målsättningen

att förbättra villkoren för bergsprängningsentreprenörer. Vi gör det med upplysning/lobbning och utbildning samt i samverkan med övriga intresseorganisationer inom branschen. Föreningen arbetar såväl med "kortsiktiga" frågor och förmåner som långsiktiga frågor som ytterst rör vår överlevnad. Ett medlemskap ger stora möjligheter att påverka vår framtid något som både får ses som en stor möjlighet och kanske också en skyldighet mot nästa generations bergsprängare.

Därför; Stå inte utanför, ta en del av ansvaret, ansök om medlemskap i BEF.

BEF behöver Dig – Du behöver BEF

Har du problem eller frågor inom teknik, ekonomi, juridik, arbetsrätt, utbildning, lagar/förordningar osv. så är du välkommen att kontakta oss genom att ringa 08- 36 36 14 eller maila info@bef.nu. Vi kanske inte har svaret direkt men tar fram det och kommer tillbaka eller sänder dig vidare till någon av våra duktiga rådgivare. Som medlem har du rätt till kortare rådgivning gratis av våra rådgivare som tillhör de ledande inom respektive område.

Geoteknik

Bo Ronge, Migmatit Geologisk Konsultbyrå AB. Tel: 070-582 13 95. Mail: ronge.migmatit@carlsborg.net



BEF har avtal med Bo Ronge, en av landets främsta geologer, om medlemservice i frågor angående teknisk

geologi.

Entreprenadjuridik – Allmän Juridik

Magnus Wollsen, DLA Nordic KB
Tel: 070-092 00 64. Mail: magnus.wollsen@dlanordic.se



BEF har avtal med advokatfirman DLA Nordic angående medlemservice inom entreprenadjuridik, affärsjuridik och

skattefrågor. Vår kontaktperson är Magnus Wollsen med stor erfarenhet från bygg- och anläggningsbranschen med klienter ifrån UE-leden och BEF:s rådgivare i över 10 år.

Hålinmätning

Bergknallen Konsult AB
Tel: 070- 277 67 87
Borr & Sond Kvalitets-säkring AB
Tel: 073-705 42 72

De två första hålråderna på pallar över tio meter ska hålinmätas. För information om hålinmätning med kvalitet rekommenderar BEF ovanstående partners.

ADR-transporter, Förvaring av explosiva ämnen, Säkerhetsrådgivare

Michael Hermansson, Bergutbildarna AB
Tel: 08-540 600 60

Mail: michael@bergutbildarna.se



Michael är en av landets främsta utbildare inom bergsprängning och har koll på det mesta. Kontakta

honom vid frågor som rör ADR-bestämmelser. Michael är även säkerhetsrådgivare som krävs vid transporter över 1000 riskpoäng. Michael ger även rådgivning kring de nya bestämmelserna gällande förvaring m m.

EXII/III-fordon, Säkerhetsrådgivare

Per Wilny, Farligt Gods Hjälpen AB. Tel: 070-547 30 40.

Mail: pelle@fgh.nu.



Per har mästerlig koll på transporter och fordon. Vid transport- och fordonfrågor ger Per svar. Han är även säkerhetsrådgivare som krävs vid transporter över 1000 riskpoäng.

Arbetsmiljö

Teknisk kring borrhning och sprängning

Stig Adolfsson
Tel: 070-382 42 01

Stig har ett förflutet på arbetsmiljöverket där han bland annat skrivit afsarna Sprängarbete och Berg- och Gruvarbete och är därmed expert på vad lagen säger och hur man praktiskt tillämpar den.



Riskhantering, SAM

Göran Österdahl, 2 Ge Verksamhets- och Kvalitetsutveckling
Tel.: 070-415 85 12, Mail:



sveaborg.2ge@hotmail.com

Göran Österdahl har utvecklat en metod för riskhantering att användas i samband med planering av borrhnings- och sprängningsarbeten.

Därutöver utarbetat dels ett planverk som är anpassat till ISO standards för kvalitets- och miljöledningssystem samt dels en plan för Systematiskt Arbetsmiljöarbete.



Box 614, 175 26 Järfälla
(Ynglingavägen 1-3)
Tel: 08-36 36 14,
Fax: 08-580 121 50
Mail: info@bef.nu
Webb: www.bef.nu



Julhälsning

Nu är det bara några få dagar till jul och nyårshelger-
na och förhoppningsvis kommer ni alla medlemmar
och övriga intressenter få några välbehövliga dagars
avkoppling.

Sedan drar vi igång ett nytt spännande år med
många spännande utmaningar, kända och okända.

God Jul och Gott Nytt År!

samt en njutningsfull vinter

önskar



TIDNINGEN FÖR BEF-MEDLEMMAR OCH BRANSCHINTRESSENTER

Utgivare

Bergsprängningsentreprenörerna
i Sverige Ekonomiska förening,
BEF.

Adress

Box 614
175 26 Järfälla
(Ynglingavägen 1-3)
Telefon 08-363614
Fax 08-580 12150
Mail: info@bef.nu
webb: www.bef.nu

Redaktör och Ansvarig utgivare

Roland Netterlind
roland@bef.nu

Prenumeration

Tidningen finanseras av BEF och
annonsintäkter. De som önskar pre-
numerera eller ett enstaka exem-
plar, maila till BEF.

Annonser

En annons i BEF-Nytt läses av mer
än tusen beslutsfattare inom berg-
sprängningsbranschen.
För information och bokning, kon-
takta BEF enligt ovan.

Original & Tryck

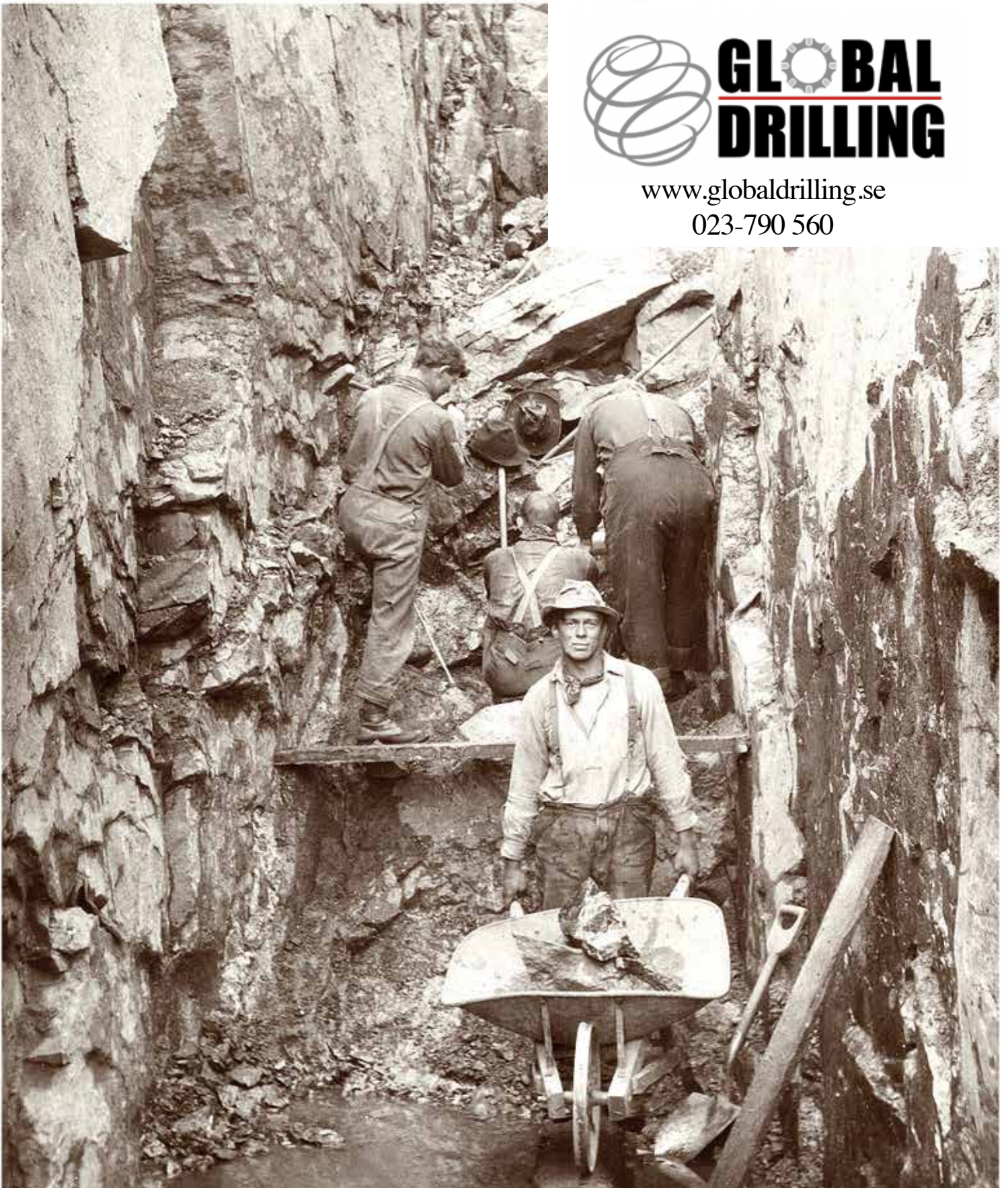
Modintryckoffset AB

**Citera gärna BEF-Nytt, men
källa ska anges.**

ISSN 2000-9161



www.globaldrilling.se
023-790 560



**Vi vet värdet
på en krona.**

Global Drilling
Zettergrensväg 8
SE-791 77 Falun

Tel: 023-790 560

Mejl: info@globaldrilling.se



Bergsprängnings Entreprenörernas Förening

Kvalitetsstämpel

Bergsprängningen omgärdas med flera lagar, regler och förordningar än någon annan del av byggsektorn och det med rätta. Misstag som okunnighet och slarv kan få förödande konsekvenser.

Genombranschorganisationen **BergsprängningsEntreprenörernas Förening** supportras och utbildas medlemsföretagen (ca 100 st som står för 85% av ovanjordssprängningen i Sverige) inom säkerhet, lagar

och förordningar, teknisk utveckling, Kvalitet & Miljö.

Medlemsföretagen förbinder sig att följa föreningens riktlinjer inom dessa områden vilket ger trygghet för våra beställare.



Våra medlemmar

Södra Sverige

Adrianssons Bergentreprenad AB, Konga, 070 6507267
Almquist Bergsprängning AB, Mjölby, 070-6884166
Bergbolaget i Götaland AB, Nässjö, 0380-555260
G.S. Spräng & Konsult Arbeten, Asarum, 076-1602977
Hasslö Spräng & Markarbeten, Hasslö, 0733-723830
Huskvarna Terrängtjänst, Huskvarna, 0705-312140
Hässlehult Sprängtjänst, Glimåkra, 070-5772357
Kalvsjöholmsbolaget AB, Kalv, 0325-51155
Källgren & Söner AB, Eksjö, 070-5098925
Liljegrens Entreprenad AB, Konga, 070-6507267
MJ Anläggning AB, Ryd, 070-5110900
Natzéns Sprängtjänst AB, Gnosjö, 070-8346820
P-O's Sprängtjänst & Söner AB, Boestad, 070-5238820
Thorns Spräng & Betong HB, Virserum, 0495-30205
Voglers Sverige AB, Lidköping, 0510-86080
Värnamo Sprängtjänst AB, Gnosjö, 0705-690250

Mellan Sverige

Andersson & Rask Åkeri AB, Hofors, 0290-296 00
Berg & Byggt teknik i Norberg AB, Norberg, 0223-217 30
Bergsprängaren Forsberg AB, Nyköping, 070-630 79 31
Bergsprängaren Olle Wärnquist, Odensbacken, 070-314 92 11
Björknäs Bergsprängning, Gräsmark, 070-232 08 80
Björn Fredin Sprängtjänst AB, Svärtinge, 070-492 29 22
Björnsäter Berg & Transport AB, Mariestad, 070-572 38 41
Hallstahammars Sprängtjänst AB, Hallstahammar, 0220-124 30
Hammarö Bergsprängning, Skoghall, 070-379 71 79
Hummelsta Schakt & Sprängning AB, Enköping, 0171-44 61 35
Magnusson & Pettersson AB, Lindsberg, 070-331 35 25
Mases Spräng & Mark AB, Rättvik, 070-584 17 42
Robbans Last & Trucktjänst AB, Söderköping, 070-556 20 41
Spräng & Mätkonsult i Nora AB, Nora, 0587-136 41
Spräng & Svetsmek, Tived, 070-240 77 18
Sten & Betongteknik i Katrineholm, Katrineholm, 070-867 01 53
Sten-Gunnar Karlsson, Ringarum, 070-523 10 47
Stensätter Maskin AB, Eskilstuna, 070-622 15 36
Uppländska Bergbormings AB, Norrtälje, 0176-766 40
Öregrundss Bergsprängningstjänst, Öregrund, 073-655 03 57
Östervallskogs Allteknik AB, Töcksfors, 070-516 00 64

Stockholmsområdet

Berg och Anläggning i Stuvsta AB, Huddinge, 070-712 32 22
Bergsprängning Leif Larsson AB, Stockholm, 08-647 46 40
Bergsprängningsfirman KV Larsson sonson AB, Tumba, 070-535 25 75
Bladhs Sprängservice AB, Ösmo, 070-508 11 13
C. Skönnerud Bergarbeten AB, Huddinge, 073-316 99 98
Danderyds Berghantering AB, Stockholm, 070-627 27 04
Dynamitgubben KB, Värmdö, 070-370 97 00
Enjis Bergsprängning AB, Åkersberga, 070-226 47 72
Frentab Entreprenad & Söner AB, Gustavsberg, 08-570 260 90
Färentuna Bergsprängning AB, Färentuna, 070-812 73 74

Ingarö Bergsprängning AB, Ingarö, 070 - 417 51 55
Magnus Schakt AB, Saltsjö-Boo, 070-729 43 68
Markströms Dyk & Sprängteknik AB, Rönninge, 070-291 65 69
Mälare Bergsprängning AB, Färentuna, 070-834 13 41
RG Bergkonsult AB, Värmdö, 070-999 42 49
Skullman Bergsprängning, Färentuna, 070-862 33 12
Spräng & Svetsmek, Tived, 070 2407718
Svenska Bergschakt AB, Järfälla, 070-760 50 87
SW-Sprängtjänst, Märsta, 070-854 01 86
Trp & Markarbeten VM AB, Huddinge, 070-620 90 49
YB Sprängtjänst AB, Saltsjö-Boo, 070-931 41 64
Åkersberga Bergsprängning, Åkersberga, 070-491 13 11

Västra Sverige

Alingsås Sprängtjänst AB, Alingsås, 0703-333314
Andreasson Väg & Bygg AB, Angered, 070-3722595
Bergums Bergsprängning ab, Göteborg, 0768-65 36 25
Christer Blooms Bergsprängning AB, Uddevalla, 070-3191114
Cullbergs Bergsprängning, Uddevalla, 0708 811174
Ducimus Blasting, Sjömarken, 070-403 06 01
Hildings Bergsprängning AB, Gånghester, 033-256135
Klas Myremark Bergsprängning, Jörlanda, 070-3128622
Lisas Bergsprängning AB, Långås, 070-5931279
MP Entreprenad Service Borås AB, Borås, 070-6777078
Nitro Entreprenad AB, Göteborg, 0702-335660
Roger Sprängare, Brålanda, 0706-6553879
Svensk Maskinbörning AB, Trollhättan, 0703-844742
Thorins Sprängnings AB, Onsala, 0705-728600
Uddevalla Bergsprängning AB, Uddevalla, 070-5570220

Norra Sverige

Bysses Bergsprängning, Ramsele, 070-370 45 18
GS Maskintjänst, Hammarstrand, 070-363 56 30
Kalle Sprängare, Bergsjö, 070-668 67 18
Lindbergs Sprängtjänst & Pyroteknik AB, Örnsköldsvik, 070-211 31 55
Modéns Bergsprängning Eft AB, Fagervik, 070-357 91 91
NCC Roads Sverige Nord, Umeå, 070-330 10 68
Norrbottens Bergteknik AB, Luleå, 070-625 02 36
Rocab Berg AB, Skog, 070-600 00 70
Sollefteå Sprängtjänst AB, Sollefteå, 0620-163 50
Sprängarbeten i Trönedal AB, Söderhamn, 070-602 52 35
Stens Bergbörning, Forsa, 070-372 99 77
Svevia, Umeå, 08-404 10 00
Wallbergs Åkeri AB, Ljusdal, 0651-147 09
Västjämthlands Sprängtjänst, Undersåker, 073-982 63 52
Å.G Sprängare AB, Robertsfors, 070-555 24 89

Utland

Bergsprängaren Bo Jansén Jomala-Åland +35-8-405536123
Gulf Rock Group of Companies Sharjah U.A.E +971-6-5311195
Van Oord Rotterdam Netherlands +31-104478444
Voglers Eesti Ou Kunda +37-25145702

Aktivt stödjande Partners

Abesiktning Väst AB, Ansvarsbesiktning AB, Atlas Copco CMT Sweden AB, Austin Sverige AB, BergUtbildarna AB, Bjerking AB, Brenntag Nordic AB, Cesium AB, CME AB, Datema, Desrock AB, EPC - Sverige AB, Etken Teknologi, Farligt Gods Hjälpen, Forcit Sweden AB, FRÖLANDERS, Geopro AB, Global Drilling, Gruvteknik AB, Hundprofil, Impab AB, JEHANDER, KCEM, KRUTHANSSON AB, MAXAM Metra Konsult AB, Metron Miljökonsult AB, Migmatit Geologisk konsultbyrå AB, MT i Bålsta AB, NITREX SRL, Nitro Consult, NORAB, Orica Mining Services Scandinavia AB, RBT - Rockbreaker Tools AB, Rockplan Sweden AB, Royex / AB, RUBA GUMMI AB, Sandvik Mining and Construction Sverige AB, SMC AB, Sprängkonsult AB, Svensk Byggsyn, Transtronic AB, Yara Industrial AB.

Säkerhet

Kvalitet
www.bef.nu

Miljö

BEF – det är vi som försätter berg

